



*Powiatowy Urząd Pracy
w Leżajsku*

Monitoring zawodów deficytowych i nadwyżkowych w powiecie leżajskim w 2015 roku

Leżajsk, 2016-04-29

Spis treści

Wstęp	3
1. Analiza ogólnej sytuacji na rynku pracy	7
1.1. Poziom i struktura bezrobocia w powiecie leżajskim.....	7
1.2. Bezrobotni według zawodów.....	10
1.3. Napływ bezrobotnych wg zawodów i grup zawodów.....	11
1.4. Wskaźnik długotrwałego bezrobocia.....	12
1.5. Wskaźnik płynności bezrobotnych.....	13
1.6. Analiza ofert pracy.....	13
2. Ranking zawodów deficytowych i nadwyżkowych	16
2.1. Zawody deficytowe.....	16
2.2. Zawody zrównoważone,.....	17
2.3. Zawody nadwyżkowe.....	18
3. Analiza umiejętności i uprawnień	19
4. Analiza rynku edukacyjnego	20
4.1. Analiza uczniów ostatnich klas szkół ponadgimnazjalnych.....	22
4.2. Analiza absolwentów szkół ponadgimnazjalnych.....	23
5. Badanie kwestionariuszowe przedsiębiorstw	26
6. Prognoza lokalnego rynku pracy	47
Podsumowanie	51
INFORMACJA SYGNALNA 2015 R.	53
Załącznik 1 Rynek pracy	54
Załącznik 2. Rynek edukacyjny	74

Wstęp

Zgodnie z ustawą z dnia 20 kwietnia 2004 r. o promocji zatrudnienia i instytucjach rynku pracy (tekst jednolity Dz. U. z 2008 r. Nr 69, poz. 415 z późniejszymi zmianami) jednym z zadań w zakresie polityki rynku pracy jest opracowywanie analiz i sprawozdań rynku pracy, w tym prowadzenie monitoringu zawodów deficytowych i nadwyżkowych.

Raport pełni kilka ważnych funkcji: z jednej strony opisuje rzeczywistość lokalnego rynku pracy, koncentrując się na różnych aspektach jego nierównowagi, z drugiej zaś pomaga w formułowaniu wniosków dotyczących szkolenia bezrobotnych oraz poradnictwa zawodowego. Poprzez wskazanie kierunków rozwoju rynku pracy oraz ukazanie zmian zarówno w strukturze zarejestrowanych osób bezrobotnych jak i w strukturze składanych przez pracodawców ofert pracy, niniejsza analiza może okazać się pomocna dla organów administracji samorządowej, pracodawców oraz dyrektorów szkół ponadgimnazjalnych. Może bowiem ułatwić podjęcie decyzji o wyborze zawodu przez osoby uczące się, kierunku zmiany doskonalenia zawodowego, uruchomieniu nowego kierunku kształcenia, jak również wskazać w jakich zawodach najłatwiej na lokalnym rynku pracy o pracowników.

Monitoring zawodów deficytowych i nadwyżkowych służy przede wszystkim ocenie relacji oraz niedopasowania pomiędzy popytową i podażową stroną rynku pracy. Głównym celem monitoringu jest lepsze dopasowanie kwalifikacji osób poszukujących pracy do oczekiwań pracodawców poprzez między innymi:

- określenie kierunków i natężenia zmian zachodzących w strukturze zawodowo – kwalifikacyjnej na lokalnym rynku pracy,
- określanie kierunków szkolenia bezrobotnych, zapewniających uczestnikom większą efektywność w uzyskaniu zatrudnienia,
- pomoc powiatowym władzom oświatowym w ustalaniu kierunków, poziomu, struktury i treści kształcenia zawodowego,
- wzbogacenie warsztatu pracy doradcy zawodowego oraz usprawnienie poradnictwa poprzez wskazanie zawodów deficytowych i nadwyżkowych.

Raport został stworzony w oparciu o zalecenia metodyczne przygotowane w ramach projektu „Opracowanie nowych zaleceń metodycznych prowadzenia monitoringu zawodów deficytowych i nadwyżkowych na lokalnym rynku pracy”, zamieszczone na stronie www.mz.praca.gov.pl.

Główne źródła danych wykorzystane w niniejszym raporcie to dane z systemu Syriusz, dane z Systemu Informacji Oświatowej MEN, wyniki badania ofert pracy w Internecie oraz wyniki badania kwestionariuszowego przedsiębiorstw.

Podstawowe mierniki, jakie zastosowano w monitoringu do określenia deficytu bądź nadwyżki to:

- wskaźnik dostępności ofert pracy,
- wskaźnik długotrwałego bezrobocia,
- wskaźnik płynności bezrobotnych.

Zmienne, jakie zostały wykorzystane do budowy wymienionych wskaźników to:

\bar{B}_t^k – średniomiesięczna liczba bezrobotnych w grupie zawodów k w okresie t,

\overline{O}_t^k – średniomiesięczna liczba dostępnych ofert pracy w grupie zawodów k w okresie t,
 B_t^k – liczba zarejestrowanych bezrobotnych w grupie zawodów k na koniec okresu t,
 DB_t^k – liczba długotrwale bezrobotnych w grupie zawodów k na koniec okresu t,
 NB_t^k – napływ bezrobotnych w grupie zawodów k w okresie t,
 OB_t^k – odpływ bezrobotnych w grupie zawodów k w okresie t,
 NO_t^k – napływ ofert pracy w grupie zawodów k w okresie t,
 NO_t – napływ ofert pracy ogółem w okresie t.

Wskaźnik dostępności ofert pracy obliczony został według wzoru: $B/O_t^k = \frac{\overline{B}_t^k}{O_t^k}$.

Miernik informuje o dostępności ofert pracy dla bezrobotnych w danej elementarnej grupie zawodów. Im wyższa jego wartość, tym niższa dostępność ofert pracy, czyli mniejsza szansa na znalezienie zatrudnienia w danej grupie zawodów. Wartość wskaźnika można interpretować, jako przeciętną liczbę osób bezrobotnych przypadających na 1 ofertę pracy.

Wskaźnik długotrwałego bezrobocia obliczony został według wzoru: $WDB_t^k = \frac{DB_t^k}{B_t^k} * 100$

Miernik informuje o tym, jaki odsetek bezrobotnych w danej elementarnej grupie zawodów stanowią długotrwale bezrobotni. Im większa wartość wskaźnika, tym więcej jest osób długotrwale bezrobotnych w danej grupie zawodów.

Wskaźnik płynności bezrobotnych został obliczony według wzoru: $WPB_t^k = \frac{OB_t^k}{NB_t^k}$

Miernik informuje o tym, jaki jest kierunek i natężenie ruchu bezrobotnych w elementarnej grupie zawodów. Wartość miernika równa 1 oznacza, że odpływ bezrobotnych jest równy napływowi, przez co ich liczba nie ulega zmianie. Wartość miernika mniejsza od 1 oznacza, że napływ przewyższa odpływ, co świadczy o wzroście liczby bezrobotnych. Z kolei wartość miernika większa od 1 oznacza, że odpływ przewyższa napływ, zatem nastąpił spadek liczby bezrobotnych w danej grupie zawodów.

Podstawowe definicje:

- **umiejętność** - praktyczna znajomość czegoś, biegłość w czymś;
- **kwalifikacje** - wykształcenie i uzdolnienia potrzebne do pełnienia jakiejś funkcji lub wykonywania jakiegoś zawodu;
- **zawód** - wyuczone zajęcie wykonywane w celach zarobkowych;
- **zawód deficytowy**, to zawód, na który występuje na rynku pracy wyższe zapotrzebowanie niż liczba osób poszukujących pracy w tym zawodzie.
- **zawód nadwyżkowy**, to zawód, na który występuje na rynku pracy mniejsze zapotrzebowanie niż liczba osób poszukujących pracy w tym zawodzie.

- **zawód wykazujący równowagę (zrównoważony)**, to zawód, dla którego liczba ofert pracy równoważy liczbę osób poszukujących pracy.
- **monitoring zawodów deficytowych i nadwyżkowych**, to proces systematycznego obserwowania zjawisk zachodzących na rynku pracy dotyczących kształtowania popytu na pracę i podaży zasobów pracy w przekroju terytorialno – zawodowym oraz formułowania na tej podstawie ocen, wniosków i krótkotrwałych prognoz niezbędnych dla prawidłowego funkcjonowania systemów: szkolenia bezrobotnych oraz kształcenia zawodowego.

W niniejszej metodologii zakłada się, że:

zawody zrównoważone odznaczają się zbliżoną liczbą bezrobotnych i dostępnych ofert pracy w danym okresie sprawozdawczym. Dodatkowo wskazane jest, aby w takim zawodzie odsetek długotrwale bezrobotnych nie przekraczał mediany, a odpływ bezrobotnych powinien przewyższać ich napływ (bądź być równy) w danym okresie sprawozdawczym.

Zawody deficytowe – charakteryzują się większą liczbą dostępnych ofert pracy niż wynosi średni stan bezrobotnych w danym okresie sprawozdawczym. Dodatkowo wskazane jest, aby w takim zawodzie odsetek długotrwale bezrobotnych nie przekraczał mediany, a odpływ bezrobotnych powinien przewyższać ich napływ (bądź być równy) w danym okresie sprawozdawczym. **Zawody maksymalnie deficytowe** wyróżniają się brakiem bezrobotnych, tj. wskaźnik dostępności ofert pracy wynosi 0.

Zawody nadwyżkowe – odznaczają się przewagą liczebną bezrobotnych nad dostępnymi ofertami pracy, bezrobociem długotrwałym powyżej mediany oraz niskim odpływem netto (wyższy napływ niż odpływ) bezrobotnych w danym okresie sprawozdawczym. **Zawody maksymalnie nadwyżkowe**, to takie, dla których nie ma żadnych ofert pracy, tj. wskaźnik dostępności oferty pracy nie przyjmuje żadnych wartości (dzielenie przez zero).

Zawody deficytowe i nadwyżkowe określone są za pomocą wskaźnika intensywności nadwyżki (deficytu) zawodów. Właściwa interpretacja danych wymaga zapoznania się z definicją wskaźnika intensywności wskazanego w zaleceniach metodycznych do prowadzenia monitoringu, mianowicie:

W – wskaźnik intensywności deficytu lub nadwyżki zawodów jest to iloraz średniej miesięcznej liczby ofert pracy w danym zawodzie zgłoszonych w danym okresie do średniej miesięcznej napływu bezrobotnych w danym zawodzie w takim samym okresie.

Przyjmuje się, że:

- zawody o wskaźniku $> 1,1$ to zawody deficytowe,
- zawody o wskaźniku mieszczącym się w przedziale $<0,9; 1,1>$ to zawody zrównoważone,
- zawody o wskaźniku $< 0,9$ to zawody nadwyżkowe.

Tabela 1 Identyfikacja grup elementarnych:

Grupy elementarne	Wskaźnik dostępności oferty pracy	Wskaźnik długotrwałego bezrobocia	Wskaźnik płynności bezrobotnych
deficytowe	< 0,9	≤ Me lub brak wartości	≥ 1 lub brak wartości
zrównoważone	<0,9;1,1>	≤ Me lub brak wartości	≥ 1 lub brak wartości
nadwyżkowe	> 1,1 lub brak wartości	>Me	<1

Analizując zawody deficytowe i nadwyżkowe, reprezentowane przez rejestrujących się bezrobotnych w 2015 roku, należy zwrócić szczególną uwagę na liczbę bezrobotnych w powiązaniu z liczbą ofert w poszczególnych zawodach. W ciągu 2015r. zarejestrowało się 4833 bezrobotnych posiadających zawód, w okresie tym zgłoszono 709 ofert pracy.

Wyniki identyfikacji zawodów deficytowych i nadwyżkowych w oparciu o statystykę nie mogą jednak precyzyjnie określić rzeczywistej skali zjawiska. Wynika to m. in. z faktu, że część bezrobotnych jest klasyfikowana w zawodzie wyuczonym, a część w zawodzie wykonywanym. Dodatkowo wielu bezrobotnych dysponuje umiejętnościami nie ograniczającymi się tylko do jednego zawodu. W chwili rejestracji są oni klasyfikowani w ewidencji pod jednym kodem zawodowym (ostatnio wykonywanym lub wyuczonym). Bezrobotny posiadający kilka zawodów może zatem – w zależności od potrzeb rynku pracy – podjąć zatrudnienie zarówno w zawodach nadwyżkowych jak i deficytowych.

Należy też pamiętać że istnieją inne czynniki, które mogą powodować, iż obraz ten będzie niepełny. Istnieją bowiem zawody, których przedstawiciele rzadko rejestrują się w urzędach pracy, jako bezrobotni. Z kolei niektórzy pracodawcy preferują zgłaszanie ofert pracy w inny sposób, niż kontaktując się z urzędami pracy (np. poprzez ogłoszenia w prasie, kontakty w rodzinie czy wśród znajomych). Analizie podlega więc tylko część ofert, jakie pojawiły się na lokalnym rynku pracy.

Identyfikacja zawodów nadwyżkowych i deficytowych zostanie dokonana w oparciu o przyjęty wskaźnik intensywności nadwyżki (deficytu) zawodu k ($W_{n,t}^k$), czyli stosunek średniomiesięcznego napływu ofert pracy do średniomiesięcznego napływu osób bezrobotnych w danym zawodzie w danym okresie:

$$W_{n,t}^k = \frac{\bar{O}_t^k}{\bar{B}_t^k}$$

gdzie: \bar{O}_t^k - średnia miesięczna liczba zgłoszonych ofert pracy w zawodzie k w 2015 roku,

\bar{B}_t^k - średnia miesięczna liczba zarejestrowanych bezrobotnych w zawodzie k w 2015 roku,

1. Analiza ogólnej sytuacji na rynku pracy

1.1. Poziom i struktura bezrobocia w powiecie leżajskim

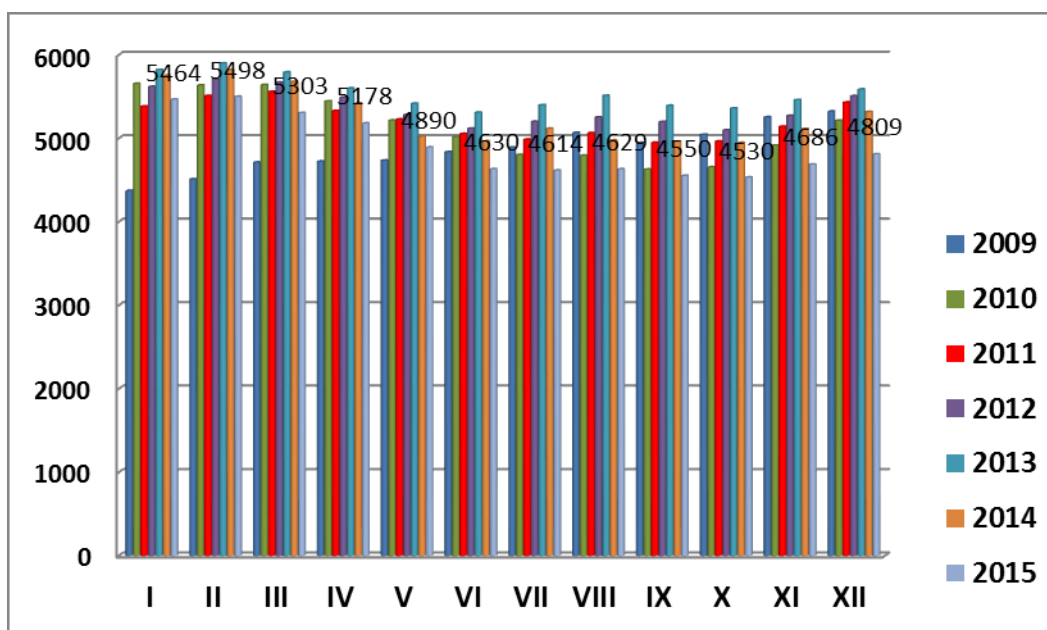
Według stanu na koniec 2015 roku w ewidencji Powiatowego Urzędu Pracy w Leżajsku zarejestrowanych było 4 809 bezrobotnych, w tym 2 387 kobiet (50% wszystkich zarejestrowanych). W porównaniu z analogicznym okresem 2014 r. liczba bezrobotnych ogółem zmalała o 506 osób, a liczba kobiet o 169, procentowy udział kobiet wśród zarejestrowanych ogółem zmalał o 2 punkty procentowe.

W grupie bezrobotnych, osoby z prawem do zasiłku, podobnie jak w poprzednich latach stanowiły zdecydowaną mniejszość. W końcu 2015r. był to już niewielki odsetek, bo jedynie 8% ogółu pozostających w ewidencji urzędu, tj. 386 osób. W porównaniu do stanu z końca grudnia 2014 liczba zasiłkobiorców zmalała o 77 osób.

Spośród ogółu osób bezrobotnych 3 595 czyli 75%, to osoby zamieszkałe na wsi.

Cechą charakterystyczną w powiecie jest pewna sezonowość bezrobocia związana ze specyfiką rynku pracy, nie tylko lokalnego. Objawia się ona tym, że w miesiącach zimowych przybywa w rejestrach osób bezrobotnych, natomiast wiosną i latem zmniejsza się liczba zarejestrowanych osób bezrobotnych. Taka też sytuacja miała miejsce w ostatnim roku. Porównując stan bezrobocia w ostatnich latach, można zauważyć, że po gwałtownym wzroście bezrobocia w 2009r., w latach 2010 - 2014 nastąpiła jego stabilizacja, niestety na wyższym aniżeli przed 2009r. poziomie. Dopiero w 2014 r. odnotowano poziom bezrobocia zbliżony właśnie do roku 2009, natomiast w końcu 2015r. uległ on widocznemu zmniejszeniu w stosunku do 2009 roku.

Rysunek 1 Porównanie liczby bezrobotnych w latach 2009-2015 r., stan na koniec miesiąca:



Źródło: Sprawozdanie MPiPS-01 - obliczenia własne; etykiety danych dotyczą 2015 roku.

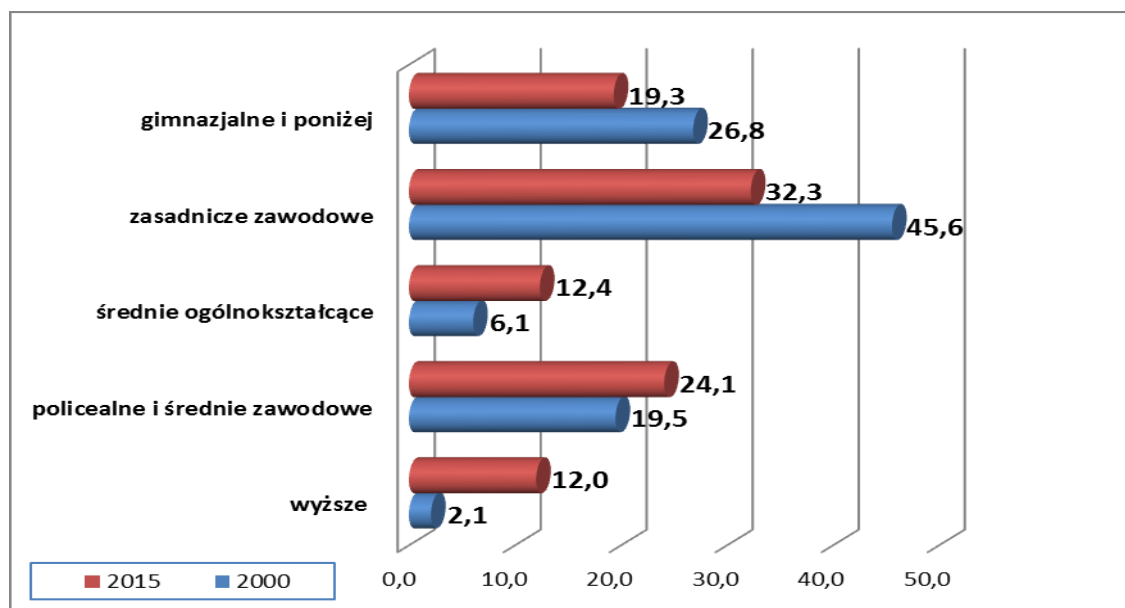
Bezrobotnych zarejestrowanych w Powiatowym Urzędzie Pracy w Leżajsku charakteryzuje raczej niski poziom wykształcenia, co może być główną przyczyną trudności

z wejściem na rynek pracy. Posiadane umiejętności i typ wykształcenia, a w konsekwencji zawód wyuczony, mają istotny wpływ na to, ile czasu trzeba będzie poświęcić na znalezienie zatrudnienia. Przypadkowy wybór zarówno szkoły, jak i przyszłego zawodu jest wśród klientów Urzędu nadal dość powszechny.

Generalnie absolwenci wchodzący na rynek pracy są coraz lepiej wykształceni, jednak bardzo często oznacza to jedynie uzyskanie podstawowych kwalifikacji zawodowych. Coraz bardziej doceniane są zawody z grupy specjalistów i różne formy zdobywania dodatkowych umiejętności. Pracodawcy do zatrudnienia poszukują nie tylko osób, które są odpowiednio wykształcone, ale posiadają również umiejętności, a także określony staż pracy czyli doświadczenie zawodowe - są to główne czynniki wpływające na długość okresu pozostawania bez pracy. Im wyższe wykształcenie, większe umiejętności oraz dłuższy staż pracy tym większe szanse na szybsze znalezienie pracy.

Ze względu na poziom wykształcenia najliczniejszą grupę wśród bezrobotnych stanowiły osoby posiadające wykształcenie zasadnicze zawodowe - 1551 osób, tj. 32% w ogólnej liczbie zarejestrowanych na koniec grudnia 2015r. Drugą co do wielkości była grupa osób legitymująca się świadectwem ukończenia szkoły policealnej lub średniej zawodowej - 24% ogółu bezrobotnych (1 158 osób), trzecią - posiadającą wykształcenie gimnazjalne, podstawowe lub niepełne podstawowe - 19% (929 osób). Dyplomem ukończenia szkoły wyższej legitymowało się 12% - 577 osób, podobnie średniej ogólnokształcącej 12% (594 osoby). W analogicznym okresie 2014r. struktura była bardzo zbliżona, jednak na uwagę zasługuje fakt, że z roku na rok ulegają zmianie proporcje na korzyść osób lepiej wykształconych. Tendencje te obrazuje poniższy diagram, przedstawiający strukturę wykształcenia, jaka jest obecnie w porównaniu ze stanem z 2000 r:

Rysunek 2 *Udział procentowy bezrobotnych wg poziomu wykształcenia w 2000 i 2015r. (dane w proc.).*



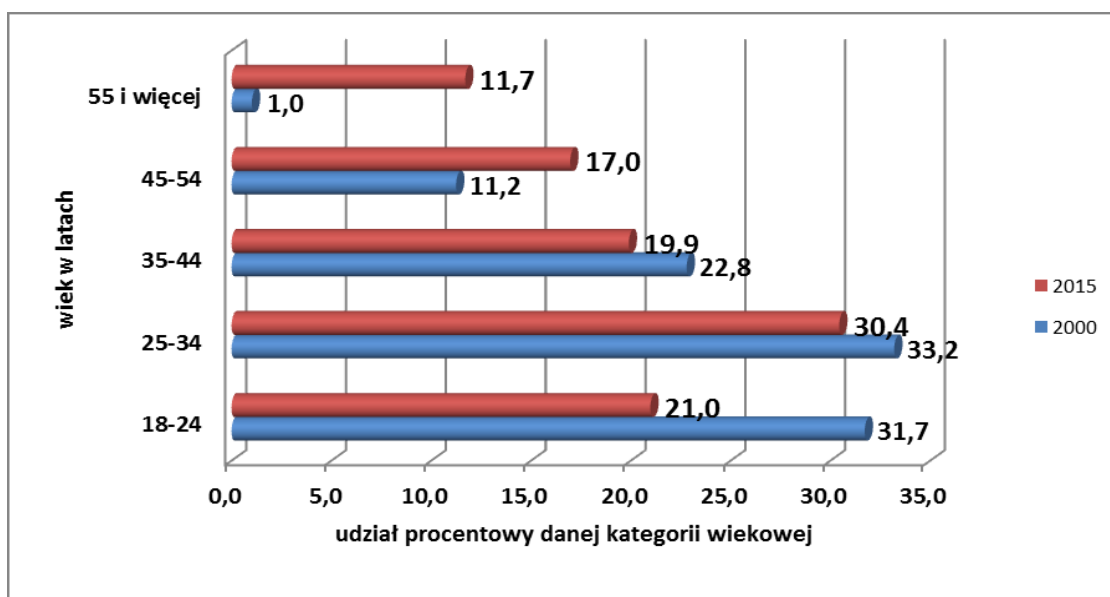
Źródło: Sprawozdanie MPIPS -01 o rynku pracy, obliczenia własne

Dokonując analizy struktury bezrobocia według poziomu wykształcenia należy

podkreślić fakt, iż bezrobotne kobiety są lepiej wykształcone od bezrobotnych mężczyzn. W 2015r. spośród 577 osób bezrobotnych z wyższym wykształceniem 404 to kobiety. Kobiety stanowiły więc aż 70% ogółu z nich; w grupie bezrobotnych z wykształceniem średnim (zawodowym i ogólnym oraz policealnym) na 1752 osób – 1 017, czyli 58% to również kobiety.

Analiza struktury bezrobocia ze względu na wiek wskazuje, że dominującą grupą osób pozostających bez pracy są osoby w wieku od 25 do 34 roku życia. Według stanu na dzień 31.12.2015r. liczba bezrobotnych w tym przedziale wiekowym wyniosła 1 464 osoby, co stanowiło 30% ogółu zarejestrowanych. W stosunku do analogicznego okresu 2014r. największe zmiany w strukturze bezrobotnych odnotowano w grupie osób w wieku powyżej 55 lat– wzrost o 53 osoby i ich udziału z 11% do 12%. W pozostałych grupach pomimo zmian w liczbie nie odnotowano zmian w procentowym udziale wśród ogółu bezrobotnych. Strukturę według wieku, jaka jest obecnie w porównaniu ze stanem z 2000 roku przedstawia poniższy diagram:

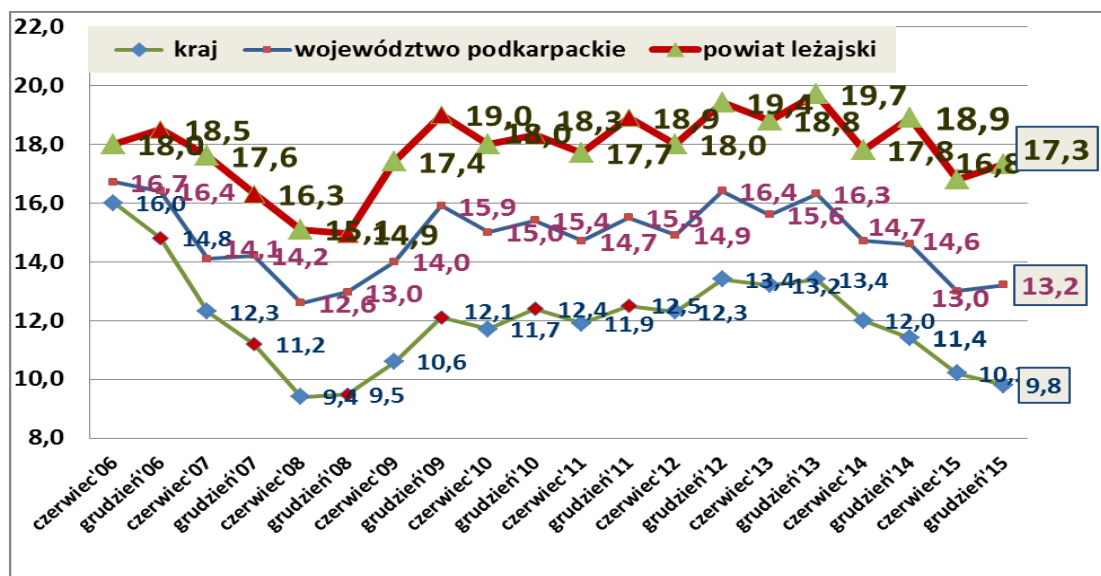
Rysunek 3 Udział procentowy bezrobotnych wg wieku w 2000 oraz 2015 roku.



Źródło: Sprawozdanie MPiPS -01 o rynku pracy, obliczenia własne

Jednym z najważniejszych wskaźników odzwierciedlających sytuację na rynku pracy jest **stopa bezrobocia** – wyrażony procentowo udział zarejestrowanych bezrobotnych wśród aktywnych zawodowo. W powiecie leżajskim wskaźnik ten prawie zawsze był wyższy o kilka punktów, aniżeli przeciętnie w województwie podkarpackim, czy w kraju. W końcu 2015 r. w powiecie leżajskim **stopa bezrobocia** wynosiła **17,3%** i była wyższa od stopy bezrobocia w województwie podkarpackim o 4,1 punktu procentowego (**13,2% województwo**) oraz wyższa od stopy bezrobocia w kraju o 7,5 punktu procentowego (**9,8% kraj**). Wysokość stopy przedstawia poniższy diagram:

Rysunek 4 Stopa procentowa bezrobocia w powiecie(rejonie) leżajskim, woj. podkarpackim i w Polsce w latach 1990-2015; Dane z grudnia 2015r. zostaną skorygowane przez GUS w II poł. 2016r.



1.2. Bezrobotni według zawodów

W rejestrze osób bezrobotnych z terenu powiatu leżajskiego na koniec 2015 roku sklasyfikowano 646 różnych zawodów, jednak podobnie jak w poprzednich latach, najliczniejszą grupę stanowiły osoby **bez zawodu**. Ich udział w ogólnej liczbie bezrobotnych wyniósł 18%, co oznacza, że co 5 osoba zarejestrowana w urzędzie nie posiadała zawodu. Spośród nich 49% stanowiły kobiety.

Wykształcenie oraz posiadany zawód silnie determinują pozycję danej osoby na rynku pracy. Sytuacja na rynku pracy oraz struktura zarejestrowanych osób bezrobotnych wskazuje, iż łatwiej jest znaleźć pracę osobom posiadającym zawód. Natomiast coraz większe problemy z uzyskaniem zatrudnienia mają osoby bez kwalifikacji zawodowych. W 2015 r. spośród 4 809 zarejestrowanych bezrobotnych większość osób, tj. 3928 posiadało zawód (stanowili oni 82% ogółu, podobnie rok wcześniej).

Niżej zamieszczona tabela przedstawia zawody dominujące wśród osób bezrobotnych.

Tabela 2 Grupy zawodów, w których liczba bezrobotnych (stan na koniec okresu) jest największa w 2015 roku*

Kod	Elementarne grupy zawodów	Liczba bezrobotnych (stan na koniec okresu)
5223	Sprzedawcy sklepowi (ekspedienci)	408
7222	Ślusarze i pokrewni	254
3115	Technicy mechanicy	163
7531	Krawcy, kuśnierze, kapelusznicy i pokrewni	144
9329	Robotnicy wykonujący prace proste w przemyśle gdzie indziej niesklasyfikowani	128
5120	Kucharze	124
7112	Murarze i pokrewni	107
7231	Mechanicy pojazdów samochodowych	92
3314	Średni personel do spraw statystyki i dziedzin pokrewnych	88
2631	Ekonomiści	78

9313	Robotnicy wykonujący prace proste w budownictwie ogólnym	74
7533	Szwaczki, hafciarki i pokrewni	65
7512	Piekarze, cukiernicy i pokrewni	63
7522	Stolarze meblowi i pokrewni	63
5153	Gospodarze budynków	57
9112	Pomoce i sprzątaczkę biurowe, hotelowe i pokrewne	54
7223	Ustawiacze i operatorzy obrabiarek do metali i pokrewni	53
8341	Operatorzy wolnobieżnych maszyn rolniczych i leśnych	52
3220	Dietetycy i żywieniowcy	50
6111	Rolnicy upraw polowych	50

Źródło: Sprawozdanie MPiPS-01 o rynku pracy. Uwaga: Wygenerowano te zawody, w których figurowało co najmniej 50 bezrobotnych.

Warto tu nadmienić, że od szeregu już lat powyższe grupy zawodowe są grupami dominującymi wśród zarejestrowanych osób bezrobotnych. Porównując powyższe dane z 2013 i 2012 rokiem zauważyć można, iż w okresie tym również dominowały identyczne zawody. Zmianie uległa jedynie liczba osób reprezentujących te zawody.

1.3. Napływ bezrobotnych wg zawodów i grup zawodów

W 2015 roku w Powiatowym Urzędzie Pracy w Leżajsku zarejestrowano 6 139 osób bezrobotnych. W strukturze osób rejestrujących się od stycznia do grudnia 2015 roku przeważały osoby poprzednio pracujące (4 415) oraz rejestrujące się po raz kolejny (5 272), stanowiły one odpowiednio 72% (w 2014r. 69%) i 86% nowych rejestracji (84% w 2014r.). Największy napływ bezrobotnych odnotowano wśród osób bez zawodu. W analizowanym okresie zarejestrowano ogółem 1 306 osób nie posiadających zawodu, tj. 21% ogółu rejestracji w tym okresie (w 2014r. - 24%). Wśród osób posiadających zawód (ogólna liczba 4833 osób), najwięcej zarejestrowało się w zawodach przedstawionych w poniższej tabeli.

Tabela 3 Grupy zawodów, w których liczba bezrobotnych (napływ) była największa w 2015 r.

Kod	Elementarne grupy zawodów	Liczba bezrobotnych (napływ w okresie)
5223	Sprzedawcy sklepowi (ekspedienci)	424
7222	Ślusarze i pokrewni	320
3115	Technicy mechanicy	277
9329	Robotnicy wykonujący prace proste w przemyśle gdzie indziej niesklasyfikowani	157
7112	Murarze i pokrewni	137
5120	Kucharze	131
7231	Mechanicy pojazdów samochodowych	123
9313	Robotnicy wykonujący prace proste w budownictwie ogólnym	114
3314	Średni personel do spraw statystyki i dziedzin pokrewnych	113
7531	Krawcy, kuśnierze, kapelusznicy i pokrewni	96
2631	Ekonomiści	80
3220	Dietetycy i żywieniowcy	73

4110	Pracownicy obsługi biurowej	69
5141	Fryzjerzy	68
2422	Specjaliści do spraw administracji i rozwoju	67
3114	Technicy elektroniki i pokrewni	67
7522	Stolarze meblowi i pokrewni	67
2330	Nauczyciele gimnazjów i szkół ponadgimnazjalnych (z wyjątkiem nauczycieli kształcenia zawodowego)	64
5153	Gospodarze budynków	63
7512	Piekarze, cukiernicy i pokrewni	62

1.4. Wskaźnik długotrwałego bezrobocia - informuje ile procent bezrobotnych zarejestrowanych w danym zawodzie pozostaje w rejestrze PUP co najmniej 12 miesięcy. Wyznaczany jest jako liczba osób długotrwanie bezrobotnych do liczby bezrobotnych zarejestrowanych w PUP w określonym zawodzie. Im większa wartość wskaźnika tym więcej osób jest długotrwanie bezrobotnych w danym zawodzie. W powiecie odnotowano 51 grup zawodów z najwyższym wskaźnikiem długotrwałego bezrobocia, na poziomie 100. Oznacza to, że w tych grupach zawodów wszystkie osoby były długotrwanie bezrobotne. Poniższa tabela przedstawia 20 takich przykładowych grup zawodów.

Tabela 4 Grupy zawodów, dla których wskaźnik długotrwałego bezrobocia był najwyższy w 2015r.

Kod	Elementarne grupy zawodów	Wskaźnik długotrwałego bezrobocia
1120	Dyrektorzy generalni i zarządzający	100,00
1439	Kierownicy do spraw innych typów usług gdzie indziej niesklasyfikowani	100,00
2114	Specjaliści nauk o Ziemi	100,00
2151	Inżynierowie elektrycy	100,00
2152	Inżynierowie elektronicy	100,00
2162	Architekci krajobrazu	100,00
2240	Specjaliści do spraw ratownictwa medycznego	100,00
2355	Nauczyciele sztuki w placówkach pozaszkolnych	100,00
2412	Doradcy finansowi i inwestycyjni	100,00
2433	Specjaliści do spraw sprzedaży (z wyłączeniem technologii informacyjno-komunikacyjnych)	100,00
2514	Programiści aplikacji	100,00
2642	Dziennikarze	100,00
2643	Filolodzy i tłumacze	100,00
2651	Artyści plastycy	100,00
3135	Kontrolerzy (sterowniczy) procesów metalurgicznych	100,00
3155	Technicy urządzeń ruchu lotniczego	100,00
3212	Technicy analityki medycznej	100,00
3214	Technicy medyczni i dentystyczni	100,00
3332	Organizatorzy konferencji i imprez	100,00
3334	Agenci i administratorzy nieruchomości	100,00

1.5. Wskaźnik płynności bezrobotnych – jest ilorazem liczby bezrobotnych wyrejestrowanych w okresie sprawozdawczym w określonym zawodzie do liczby bezrobotnych zarejestrowanych w tym samym okresie. Wartość wskaźnika większa od 1 informuje o zmniejszaniu się stanu bezrobocia, ponieważ wyrejestrowano większą liczbę bezrobotnych aniżeli zarejestrowano. Wskaźnik mniejszy od 1 informuje o zwiększeniu się poziomu bezrobocia. W poniższych tabelach przedstawiono 24 zawody, w których odnotowano najwyższy poziom tego wskaźnika (w tych zawodach zmniejszyło się bezrobocie) oraz 20 zawodów o najniższym jego poziomie, w zawodach tych bezrobocie wzrosło.

Tabela 5 Grupy zawodów, dla których wskaźnik płynności bezrobotnych był najwyższy w 2015r.

Kod	Elementarne grupy zawodów	Wskaźnik płynności bezrobotnych
2299	Specjaliści ochrony zdrowia gdzie indziej niesklasyfikowani	3,00
6129	Hodowcy zwierząt gdzie indziej niesklasyfikowani	2,67
7521	Robotnicy przygotowujący drewno i pokrewni	2,50
8156	Operatorzy maszyn do produkcji obuwia i pokrewni	2,50
1223	Kierownicy do spraw badań i rozwoju	2,00
1324	Kierownicy do spraw logistyki i dziedzin pokrewnych	2,00
2152	Inżynierowie elektronicy	2,00
2291	Specjaliści do spraw higieny, bezpieczeństwa pracy i ochrony środowiska	2,00
2355	Nauczyciele sztuki w placówkach pozaszkolnych	2,00
2523	Specjaliści do spraw sieci komputerowych	2,00
2641	Literaci i inni autorzy tekstów	2,00
3344	Sekretarze medyczni i pokrewni	2,00
3433	Pracownicy bibliotek, galerii, muzeów, informacji naukowej i pokrewni	2,00
3521	Operatorzy urządzeń do rejestracji i transmisji obrazu i dźwięku	2,00
4223	Operatorzy centrali telefonicznych	2,00
4313	Pracownicy obsługi placowej	2,00
5113	Przewodnicy turystyczni i piloci wycieczek	2,00
5151	Pracownicy obsługi technicznej biur, hoteli i innych obiektów	2,00
5211	Sprzedawcy na targowiskach i bazarach	2,00
5246	Wydawcy posiłków	2,00
8142	Operatorzy maszyn do produkcji wyrobów z tworzyw sztucznych	2,00
8212	Monterzy sprzętu elektrycznego	2,00
8311	Maszyniści kolejowi i metra	2,00
8343	Maszyniści i operatorzy maszyn i urządzeń dźwigowo-transportowych i pokrewni	2,00
2299	Specjaliści ochrony zdrowia gdzie indziej niesklasyfikowani	3,00
6129	Hodowcy zwierząt gdzie indziej niesklasyfikowani	2,67
7521	Robotnicy przygotowujący drewno i pokrewni	2,50

Tabela 6 Grupy zawodów, dla których wskaźnik płynności bezrobotnych jest najniższy w 2015 roku

Kod	Elementarne grupy zawodów	Wskaźnik płynności bezrobotnych
-----	---------------------------	---------------------------------

2163	Projektanci wzornictwa przemysłowego i odzieży	0,00
2212	Lekarze specjaliści (ze specjalizacją II stopnia lub tytułem specjalisty)	0,00
2521	Projektanci i administratorzy baz danych	0,00
2634	Psycholodzy i pokrewni	0,00
3132	Operatorzy urządzeń do spalania odpadów, uzdatniania wody i pokrewni	0,00
4225	Pracownicy biur informacji	0,00
5222	Kierownicy sprzedaży w marketach	0,00
7221	Kowale i operatorzy pras kuźniczych	0,00
7224	Szlifierze narzędzi i polerowacze metali	0,00
7536	Obuwnicy i pokrewni	0,00
9621	Gońcy, багаżowi i pokrewni	0,00
1420	Kierownicy w handlu detalicznym i hurtowym	0,33
8111	Górnicy podziemnej i odkrywkowej eksploatacji złóż i pokrewni	0,40
1211	Kierownicy do spraw finansowych	0,50
2161	Architekci	0,50
2261	Lekarze dentyści bez specjalizacji, w trakcie specjalizacji lub ze specjalizacją I stopnia	0,50
3321	Agenci ubezpieczeniowi	0,50
4312	Pracownicy do spraw statystyki, finansów i ubezpieczeń	0,50
7116	Robotnicy budowy dróg	0,50
7316	Sztylciarze, grawerzy i zdobnicy ceramiki, szkła i pokrewni	0,50

1.6. Analiza ofert pracy

Niezwykle ważnym elementem oceny rynku pracy, który pomaga określić skalę nadwyżki i deficytu poszczególnych zawodów i specjalności jest analiza ofert pracy. W 2015 roku w wyniku działań urzędu pozyskano 709 oferty miejsc pracy (bez miejsc aktywizacji zawodowej, jak np. stażu), rok wcześniej 839 ofert. Przy liczbie ofert, którymi dysponuje PUP w Leżajsku, szczególnego znaczenia nabiera pośrednictwo pracy, jak również aktywność osób bezrobotnych w samodzielnym poszukiwaniu zatrudnienia. W powyższym okresie z ewidencji wyłączono 3 274 osoby (rok wcześniej 3 242 osoby), które zgłosiły fakt podjęcia zatrudnienia – w tym z udziałem pośrednictwa pracy.

Poniższa tabela przedstawia oferty wolnego miejsca pracy zgłoszone w Centralnej Bazie Ofert Pracy oraz oferty pracy zamieszczone na internetowych portalach rekrutacyjnych według wielkich grup zawodów.

Tabela 7 Oferty pracy zgłoszone w 2015 roku w Centralnej Bazie Ofert Pracy oraz oferty pracy zamieszczone na internetowych portalach rekrutacyjnych według wielkich grup zawodów

Kod grupy zawodów	Nazwa wielkiej grupy zawodów	CBOP (PUP+OHP+EURES)	Internet	Razem
	w liczbach bezwzględnych			
	Ogółem	1506	40	1546
1	PRZEDSTAWICIELE WŁADZ PUBLICZNYCH, WYŻSI URZĘDNICY I KIEROWNICY	7	2	9

2	SPECJALIŚCI	133	21	154
3	TECHNICY I INNY ŚREDNI PERSONEL	196	6	202
4	PRACOWNICY BIUROWI	187		187
5	PRACOWNICY USŁUG I SPRZEDAWCY	358	10	368
6	ROLNICY, OGRODNICY, LEŚNICY I RYBACY	8		8
7	ROBOTNICY PRZEMYSŁOWI I RZEMIEŚLNICY	317	1	318
8	OPERATORZY I MONTERZY MASZYN I URZĄDZEŃ	124	0	124
9	PRACOWNICY WYKONUJĄCY PRACE PROSTE	176		176
wskaźnik struktury według źródeł				
Ogółem				
1	PRZEDSTAWICIELE WŁADZ PUBLICZNYCH, WYŻSI URZĘDNICY I KIEROWNICY	77,78%	22,22%	100%
2	SPECJALIŚCI	86,36%	13,64%	100%
3	TECHNICY I INNY ŚREDNI PERSONEL	97,03%	2,97%	100%
4	PRACOWNICY BIUROWI	100,00%		100%
5	PRACOWNICY USŁUG I SPRZEDAWCY	97,28%	2,72%	100%
6	ROLNICY, OGRODNICY, LEŚNICY I RYBACY	100,00%		100%
7	ROBOTNICY PRZEMYSŁOWI I RZEMIEŚLNICY	99,69%	0,31%	100%
8	OPERATORZY I MONTERZY MASZYN I URZĄDZEŃ	100,00%	0,00%	100%
9	PRACOWNICY WYKONUJĄCY PRACE PROSTE	100,00%		100%
wskaźnik struktury wg grup w poszczególnych źródłach				Wskaźnik zróżnicowania (PUP vs. Internet)
Ogółem				
1	PRZEDSTAWICIELE WŁADZ PUBLICZNYCH, WYŻSI URZĘDNICY I KIEROWNICY	0,46%	5,00%	0,09
2	SPECJALIŚCI	8,83%	52,50%	0,17
3	TECHNICY I INNY ŚREDNI PERSONEL	13,01%	15,00%	0,87
4	PRACOWNICY BIUROWI	12,42%		
5	PRACOWNICY USŁUG I SPRZEDAWCY	23,77%	25,00%	0,95
6	ROLNICY, OGRODNICY, LEŚNICY I RYBACY	0,53%		
7	ROBOTNICY PRZEMYSŁOWI I RZEMIEŚLNICY	21,05%	2,50%	8,42
8	OPERATORZY I MONTERZY MASZYN I URZĄDZEŃ	8,23%	0,00%	
9	PRACOWNICY WYKONUJĄCY PRACE PROSTE	11,69%		

Z powyższej tabeli wynika, że pracodawcy poszukujący pracowników z terenu naszego powiatu tylko w niewielkim stopniu wykorzystywali do tego celu Internet – 97% publikowanych ofert pracy trafiło do tut. Urzędu. Przez Internet pracodawcy poszukiwali głównie specjalistów (21 ofert, tj. 53% zgłoszonych w ten sposób ofert pracy) oraz pracowników usług i sprzedawców (10 ofert – 25%). Natomiast najliczniej składane w CBOP oferty przeznaczone były dla osób reprezentujących następujące grupy zawodów: pracownicy usług i sprzedawcy (358 ofert-24%), robotnicy przemysłowi i rzemieślnicy (317 ofert – 21% zgłoszonych ofert) oraz technicy i inny średni personel (196 ofert-13%).

W każdym z dominujących zawodów pod względem liczby napływających ofert pracy systematycznie rośnie zapotrzebowanie na pracowników posiadających kwalifikacje zawodowe na poziomie przynajmniej średnim, choć nadal obserwuje się duży odsetek ofert pracy dla osób posiadających podstawowe umiejętności. Uwagę zwraca również fakt dużej powtarzalności ofert pracy w zawodach, w których notuje się wysoki poziom bezrobocia.

W tabeli 7 zaprezentowano wskaźnik zróżnicowania ofert pracy według wielkich grup zawodów. W pierwszej kolejności dokonano kalkulacji wskaźników struktury ofert pracy, które stanowią iloraz przeciętnej liczby ofert pracy w grupie zawodów k do całkowitej liczby ofert pracy w danym okresie sprawozdawczym. W następnej kolejności wyliczone zostały wskaźniki zróżnicowania struktury ofert pracy, których budowa opiera się na porównaniu i wyliczeniu relacji wskaźnika struktury ofert pracy w CBOP i wskaźnika struktury ofert pracy w Internecie.

Wartość wskaźnika zróżnicowania ofert pracy mniejsza od 1 oznacza grupę zawodów, w której oferty pracy są zgłaszane przede wszystkim poza CBOP, co oznacza, że pracodawcy znacznie częściej oferują pracę za pośrednictwem portali internetowych dla tych zawodów. Wartość wskaźnika większa od 1 oznacza natomiast grupę zawodów, w której oferty pracy są zgłaszane przede wszystkim do CBOP, czyli pracodawcy znacznie częściej poszukują pracowników za pośrednictwem CBOP niż w Internecie. Na podstawie danych zawartych w tabeli 7, do grupy zawodów, które w większości zgłaszane są poza CBOP zalicza się: specjalistów, kierowników oraz techników i inny średni personel.

2. Ranking zawodów deficytowych i nadwyżkowych

W niniejszym podrozdziale zaprezentowano ranking zawodów deficytowych i nadwyżkowych w powiecie leżajskim w 2015 roku.

2.1. Zawody deficytowe zostały zdefiniowane jako te, dla których liczba ofert pracy przewyższa liczbę bezrobotnych, odsetek osób długotrwale bezrobotnych jest nieznaczny, a odpływ bezrobotnych przewyższa ich napływ w 2015 roku. Do zawodów maksymalnie deficytowych, tzn. takich, które wyróżniają się brakiem osób bezrobotnych, zaliczono następujące grupy zawodów: Czyściciele pojazdów, Monterzy gdzie indziej

niesklasyfikowani. Do grupy zawodów deficytowych zaliczono z kolei następujące zawody: Audiofonolodzy i logopedzi, Operatorzy sprzętu do robót ziemnych i urządzeń pokrewnych, Mistrzowie produkcji w budownictwie, Operatorzy maszyn do prania oraz Pozostali pracownicy zajmujący się sprzątniem. W tabeli 9 zaprezentowano listę zawodów deficytowych wraz ze wskaźnikiem dostępności ofert pracy (**B/ Otk**). Wartość wskaźnika mniejsza od 1 oznacza, że przeciętnie każdy bezrobotny z danej elementarnej grupy zawodów ma szansę znaleźć pracę, bowiem liczba dostępnych ofert pracy przewyższa liczbę bezrobotnych.

Tabela 8 Ranking elementarnych grup zawodów deficytowych w 2015 roku

MAKSYMALNY DEFICYT*								
Kod	Elementarna grupa zawodów	Liczba dostępnych ofert pracy	Odsetek ofert subsydiowanych w CBOP (PUP+OHP+EURES) (%)	Odsetek miejsc aktywizacji zawodowej (%)				
8219	Monterzy gdzie indziej niesklasyfikowani	1	60,00	60,00				
9122	Czyściciele pojazdów	1	66,67	66,67				
9611	Ładowacze nieczystości	0	100,00	100,00				
DEFICYT								
Kod	Elementarna grupa zawodów	Średniomiesięczna liczba bezrobotnych	Średniomiesięczna liczba dostępnych ofert pracy	Wskaźnik dostępności ofert pracy	Wskaźnik długotrwałego bezrobocia	Wskaźnik płynności bezrobotnych	Odsetek ofert subsydiowanych w CBOP (PUP+OHP+EURES) (%)	Odsetek miejsc aktywizacji zawodowej (%)
2294	Audiofonolodzy i logopedzi	0,08	1,08	0,08		1,00	0,00	0,00
3123	Mistrzowie produkcji w budownictwie	0,42	1,00	0,42		1,00		0,00
8342	Operatorzy sprzętu do robót ziemnych i urządzeń pokrewnych	2,50	5,58	0,45	0,00	1,57	0,00	0,00
9612	Sortowacze odpadów	0,17	0,33	0,50		1,00	100,00	100,00
8153	Operatorzy maszyn do szycia	0,25	0,33	0,75		1,00	100,00	100,00

* W przypadku maksymalnego deficytu liczba bezrobotnych równa jest zero. W rezultacie wskaźnik dostępności ofert pracy równa się zero, a pozostałe mierniki nie osiągają wartości. Z tego względu zaleca się prezentację tej grupy według malejącej liczby dostępnych ofert pracy.

2.2. Zawody zrównoważone, to zawody, na które występuje na danym rynku pracy takie samo zapotrzebowanie jak liczba osób poszukujących pracy w danym zawodzie. W 2015 r. były dwa takie zawody: Robotnicy obróbki kamienia oraz Kierowcy autobusów i motorniczowie tramwajów.

Tabela 9 Ranking elementarnych grup zawodów zrównoważonych w 2015 roku

RÓWNOWAGA						
Kod	Elementarna grupa zawodów	Średniomiesięczna liczba bezrobotnych	Średniomiesięczna liczba dostępnych ofert pracy	Wskaźnik dostępności ofert pracy	Odsetek ofert subsydiowanych w CBOP (PUP+OHP+EURES) (%)	Odsetek miejsc aktywizacji zawodowej (%)
7113	Robotnicy obróbki kamienia	0,17	0,17	1,00	100,00	100,00

8331	Kierowcy autobusów i motorniczowie tramwajów	0,33	0,33	1,00	0,00	0,00
------	--	------	------	------	------	------

2.3. Zawody nadwyżkowe zostały zdefiniowane jako zawody, dla których liczba ofert pracy jest niższa niż liczba bezrobotnych, występuje relatywnie wysoki odsetek długotrwale bezrobotnych, a napływ bezrobotnych przewyższa ich odpływ w analizowanym okresie. Do zawodów maksymalnie nadwyżkowych, czyli takich, dla których nie zgłoszono żadnej oferty pracy w 2015 roku, zaliczono następujące zawody: Dyżurni ruchu, manewrowi i pokrewni, Blacharze, Kierownicy sprzedaży w marketach, Gońcy, bagażowi i pokrewni, Pracownicy biur informacji.

Zawody nadwyżkowe w 2015 roku w powiecie leżajskim to z kolei: Technicy nauk fizycznych i technicznych gdzie indziej niesklasyfikowani, Masarze, robotnicy w przetwórstwie ryb i pokrewni, Ogrodnicy Opiekunowie dziecięcy, Monterzy maszyn i urządzeń mechanicznych, Zamiatacze i pokrewni, Specjaliści do spraw reklamy i marketingu, Pracownicy wykonujący prace proste gdzie indziej niesklasyfikowani, Betoniarze, betoniarze zbrojarze i pokrewni, Monterzy i konserwatorzy instalacji klimatyzacyjnych i chłodniczych, Plastycy, dekoratorzy wnętrz i pokrewni, Programiści aplikacji. W tabeli 10 zaprezentowano listę zawodów nadwyżkowych wraz ze wskaźnikiem dostępności ofert pracy (B/O_i^k). Im wyższa wartość wskaźnika, tym mniejsza szansa na znalezienie zatrudnienia w danej elementarnej grupie zawodów.

Tabela 10 Ranking elementarnych grup zawodów nadwyżkowych w 2015 roku

MAKSYMALNA NADWYŻKA*								
Kod	Elementarna grupa zawodów	Liczba bezrobotnych						
8312	Dyżurni ruchu, manewrowi i pokrewni	5						
5222	Kierownicy sprzedaży w marketach	3						
9621	Gońcy, bagażowi i pokrewni	3						
4225	Pracownicy biur informacji	1						
7116	Robotnicy budowy dróg	1						
NADWYŻKA								
Kod	Elementarna grupa zawodów	Średniomiesięczna liczba bezrobotnych	Średniomiesięczna liczba dostępnych ofert pracy	Wskaźnik dostępności ofert pracy	Wskaźnik długotrwałego bezrobocia	Wskaźnik płynności bezrobotnych	Odsetek ofert subsydiowanych w CBOP (PUP+OHP+EUR ES) (%)	Odsetek miejsc aktywizacji zawodowej (%)
3119	Technicy nauk fizycznych i technicznych gdzie indziej niesklasyfikowani	26,92	0,17	161,50	68,97	0,92	50,00	50,00
7511	Masarze, robotnicy w przetwórstwie ryb i pokrewni	7,42	0,08	89,00	66,67	0,60	0,00	0,00
6113	Ogrodnicy	16,00	0,25	64,00	81,25	0,86	33,33	33,33
5311	Opiekunowie dziecięcy	17,08	0,42	41,00	70,00	0,71	80,00	80,00
8211	Monterzy maszyn i urządzeń mechanicznych	6,08	0,17	36,50	100,00	0,75	0,00	0,00
9613	Zamiatacze i pokrewni	35,92	1,08	33,15	74,29	0,96	92,31	92,31
2431	Specjaliści do spraw reklamy i marketingu	20,17	0,75	26,89	73,68	0,90	44,44	44,44

9629	Pracownicy wykonujący prace proste gdzie indziej niesklasyfikowani	15,42	0,58	26,43	62,50	0,90	85,71	71,43
7114	Betoniarze, betoniarze zbrojarze i pokrewni	18,00	0,75	24,00	63,16	0,84	22,22	22,22
7127	Monterzy i konserwatorzy instalacji klimatyzacyjnych i chłodniczych	4,08	0,25	16,33	66,67	0,67	0,00	0,00
3432	Plastycy, dekoratorzy wnętrz i pokrewni	3,25	0,42	7,80	66,67	0,80	60,00	60,00
2514	Programiści aplikacji	1,17	0,17	7,00	100,00	0,67	100,00	100,00

** W przypadku maksymalnej nadwyżki liczba ofert pracy równa jest zero. W rezultacie wskaźnik dostępności ofert pracy nie przyjmuje wartości. Z tego względu zaleca się prezentację tej grupy według malejącej przeciętnej miesięcznej liczby bezrobotnych.

3. Analiza umiejętności i uprawnień

W niniejszym rozdziale zaprezentowano analizę osób bezrobotnych bez zawodu. Spośród tej grupy osób zarejestrowanych w Powiatowym Urzędzie Pracy w Leżajsku (według stanu na koniec grudnia 2015 roku), największa liczba posiadała wykształcenie średnie ogólnokształcące (261 osób) oraz gimnazjalne i poniżej (259 osób). Liczną grupę reprezentowały także osoby legitymujące się wykształceniem policealnym bądź średnim zawodowym (177 osób) oraz zasadniczym zawodowym (117).

Uwzględniając strukturę osób bezrobotnych według poziomu ich wykształcenia, największy udział bezrobotnych bez zawodu dostrzega się w przypadku osób o wykształceniu średnim ogólnokształcącym (44,24%) oraz wśród osób o wykształceniu gimnazjalnym i poniżej (28,06%). Analizując strukturę bezrobotnych według typu ukończonej szkoły, największą grupę bezrobotnych bez zawodu dostrzega się wśród osób, które ukończyły liceum ogólnokształcące.

Tabela 11 Bezrobotni bez zawodu w 2015 roku

Wyszczególnienie	Bezrobotni ogółem	w tym bezrobotni bez zawodu	Odsetek bezrobotnych bez zawodu (%)*
Ogółem	4 796	874	18,22%
wg poziomu wykształcenia:			
gimnazjalne i poniżej	923	259	28,06%
zasadnicze zawodowe	1 547	117	7,56%
średnie ogólnokształcące	590	261	44,24%
policealne i średnie zawodowe	1 157	177	15,30%
wyższe	579	60	10,36%
wg typu ukończonej szkoły:			
zasadnicza szkoła zawodowa	594	87	14,65%
szkoła przysposabiająca do pracy			
technikum	541	148	27,36%
liceum ogólnokształcące	395	178	45,06%

liceum profilowane	104	53	50,96%
technikum uzupełniające	7	2	28,57%
liceum uzupełniające	17	5	29,41%
szkoła policealna	82	10	12,20%
wyższa	307	31	10,10%

***Odsetek bezrobotnych wyliczany jest jako stosunek bezrobotnych bez zawodu wg stanu w końcu okresu sprawozdawczego do ogółu bezrobotnych w ramach danej analizowanej kategorii.**

4. Analiza rynku edukacyjnego

Utrzymywanie optymalnych struktur kształcenia wpływa pozytywnie na rozwój społeczno - gospodarczy kraju. Potrzebujemy zarówno dobrze wykształconych absolwentów szkół wyższych, jak i wykwalifikowanych robotników, rzemieślników i techników. Coraz częściej jest mowa o przywróceniu znaczenia szkolnictwu zawodowemu, które w ostatniej dekadzie przeżywało regres. Pomocny może być tu dualny system kształcenia zawodowego, który opiera się na przemianym kształceniu w szkole zawodowej i kształceniu praktycznym w zakładzie pracy. Jednak niezbędne jest, aby udział w jego tworzeniu wzięły zarówno władze państwowe, samorządowe, edukacyjne ale też i przedsiębiorstwa, jako potencjalni pracodawcy.

W niniejszej analizie rynku edukacyjnego zaprezentowano dane dotyczące liczby uczniów ostatnich klas szkół ponadgimnazjalnych oraz dane dotyczące absolwentów szkół. Prezentowana analiza powinna zostać wykorzystana do określenia kierunków szkoleń dla bezrobotnych oraz korekty poziomu i struktury kształcenia zawodowego na poziomie ponadgimnazjalnym i wyższym. Źródłem danych prezentowanych w niniejszej analizie jest System Informacji Oświatowej MEN.

W celu identyfikacji typów szkół, których absolwenci mają trudności ze znalezieniem pracy, w analizie zaprezentowano wskaźnik frakcji bezrobotnych wśród absolwentów, liczony na podstawie poniższego wzoru:

$$WBA_t^k = \frac{BA_t^k}{A_{t-1}^k} * 100, \text{ gdzie:}$$

BA_t^k - liczba bezrobotnych absolwentów według elementarnych grup zawodów/kierunku nauki bądź typu szkoły (zasadnicza zawodowa, średnia ogólnokształcąca, średnia zawodowa i policealna, wyższa) bądź nazwy szkoły/uczelni – stan na koniec grudnia/maja

A_{t-1}^k – liczba absolwentów szkół ponadgimnazjalnych/wyższych według elementarnych grup zawodów/kierunku nauki bądź typu szkoły (zasadnicza zawodowa, średnia ogólnokształcąca, średnia zawodowa i policealna, wyższa) – stan za poprzedni rok szkolny/akademicki.

Wskaźnik frakcji bezrobotnych wśród absolwentów informuje, jaki odsetek absolwentów w elementarnej grupie zawodów/kierunku nauki/szkoły stanowią bezrobotni absolwenci. Miernik przyjmuje wartości od 0% (brak bezrobotnych wśród absolwentów) do 100% (każdy absolwent jest zarejestrowany jako bezrobotny). Im niższa wartość wskaźnika, tym daną grupę elementarną zawodów/kierunek nauki/szkołę można uznać za bardziej dostosowaną do potrzeb lokalnego rynku pracy, gdyż jej absolwenci znajdują zatrudnienie w ciągu 6 lub 11 miesięcy od ukończenia szkoły.

Na terenie powiatu leżajskiego podobnie jak w latach poprzednich obok szkół podstawowych i gimnazjalnych edukacja odbywa się głównie w 2 liceach kształcących w różnych profilach, jak również zasadniczych oraz średnich szkołach zawodowych, w tym policealnych. Szkoły te przeznaczone są zarówno dla młodzieży jak i dorosłych. W powiecie nie funkcjonują szkoły wyższe.

Bezrobocie młodych osób, to aktualnie jeden z najważniejszych problemów społecznych w Polsce. Z roku na rok wejście na rynek pracy staje się dla młodzieży coraz trudniejsze. Pozostawanie przez młodych, często zdolnych, ambitnych, dobrze wykształconych ludzi poza rynkiem pracy, może skutkować nie tylko niewykorzystaniem potencjału zasobów pracy w procesach gospodarczych i tworzenia konkurencyjnego rynku w Polsce, ale również przyczynić się do wielu negatywnych zjawisk społecznych.

Zgodnie ze stanowiskiem Ministerstwa Edukacji Narodowej mówiącym, iż legitymowanie się przez daną osobę wyłącznie świadectwem ukończenia szkoły kształcącej w danym zawodzie nie jest wystarczającym potwierdzeniem nabycia przez tę osobę specjalistycznych kwalifikacji w tym zawodzie. Osoby, które rejestrują się w urzędzie pracy bez dyplomu potwierdzającego kwalifikacje zawodowe w wyuczonym zawodzie nie mają wpisywanej nazwy zawodu. Jeżeli po otrzymaniu dyplomu nie uzupełnią swoich danych w ewidencji PUP, figurują nadal jako osoby bez zawodu. Stąd absolwenci technikum bądź liceum zawodowego lub zasadniczej szkoły zawodowej bez zdanego i uzupełnionego egzaminu zawodowego kwalifikowani są jako bezrobotni bez zawodu. Utrudnia to bardziej

szczegółową analizę struktury zawodowej bezrobotnej młodzieży. Przynajmniej jednak pokazuje, że osoby bez (udokumentowanego) zawodu są w znacznie gorszej sytuacji na rynku pracy. Realizując ofertę pracy/aktywizacji zawodowej pośrednik pracy dobiera potencjalnych kandydatów na podstawie wpisu w karcie osoby bezrobotnej. Niewypełnione pole zawodu może pozbawić szansy na otrzymanie propozycji pracy lub stażu. Podobnie bywa w przypadku organizowanych przez PUP szkoleń.

4.1. Analiza uczniów ostatnich klas szkół ponadgimnazjalnych

W tabeli 12 zaprezentowano zestawienie zawodów deficytowych i nadwyżkowych w powiecie leżajskim w 2015 roku wraz z liczbą uczniów ostatnich klas szkół ponadgimnazjalnych. Przyjmując, że uczniowie ostatnich klas szkół ponadgimnazjalnych są potencjalnym zasobem siły roboczej, należy zauważyć, iż żadna z tych osób nie kształci się w zawodach deficytowych, ani też w zawodach nadwyżkowych.

Tabela 12 Uczniowie ostatnich klas szkół ponadgimnazjalnych według elementarnych grup zawodów deficytowych, zrównoważonych oraz nadwyżkowych w 2015 roku

Zawody deficytowe		
Elementarna grupa zawodów		Liczba uczniów ostatnich klas szkół ponadgimnazjalnych
Kod	Nazwa	
2294	Audiofonolodzy i logopedzi	0
3123	Mistrzowie produkcji w budownictwie	0
8153	Operatorzy maszyn do szycia	0
8219	Monterzy gdzie indziej niesklasyfikowani	0
8342	Operatorzy sprzętu do robót ziemnych i urządzeń pokrewnych	0
9122	Czyściciele pojazdów	0
9611	Ładowacze nieczystości	0
9612	Sortowacze odpadów	0
Zawody nadwyżkowe		
Elementarna grupa zawodów		Liczba uczniów ostatnich klas szkół ponadgimnazjalnych
Kod	Nazwa	
2431	Specjaliści do spraw reklamy i marketingu	0
2514	Programiści aplikacji	0
3119	Technicy nauk fizycznych i technicznych gdzie indziej niesklasyfikowani	18
3432	Plastycy, dekoratorzy wnętrz i pokrewni	7
4225	Pracownicy biur informacji	0
5222	Kierownicy sprzedaży w marketach	0
5311	Opiekunowie dziecięcy	0
6113	Ogrodnicy	0
7114	Betoniarze, betoniarze zbrojarze i pokrewni	0
7116	Robotnicy budowy dróg	0
7127	Monterzy i konserwatorzy instalacji klimatyzacyjnych i chłodniczych	0

7511	Masarze, robotnicy w przetwórstwie ryb i pokrewni	0
8211	Monterzy maszyn i urządzeń mechanicznych	0
8312	Dyżurni ruchu, manewrowi i pokrewni	0
9613	Zamiacze i pokrewni	0
9621	Gońcy, bagażowi i pokrewni	0
9629	Pracownicy wykonujący prace proste gdzie indziej niesklasyfikowani	0
Zawody zrównoważone		
Elementarna grupa zawodów		Liczba uczniów ostatnich klas szkół ponadgimnazjalnych
Kod	Nazwa	
7113	Robotnicy obróbki kamienia	0
8331	Kierowcy autobusów i motorniczowie tramwajów	0

4.2. Analiza absolwentów szkół ponadgimnazjalnych

W roku szkolnym 2013/2014, najliczniejszą grupę absolwentów według typu szkoły stanowili absolwenci liceum ogólnokształcącego (462 osoby). Liczba absolwentów zasadniczych szkół zawodowych wyniosła 95, z czego 54 osoby zdały egzamin potwierdzający kwalifikacje zawodowe. Liczba absolwentów technikum wyniosła z kolei 255 osób, z czego egzamin zdało 131 osób. Porównując wskaźnik bezrobotnych wśród absolwentów według stanu na koniec grudnia 2014 roku i koniec maja 2015 roku dostrzega się spadek udziału bezrobotnych wśród ogółu absolwentów liceum ogólnokształcącego, technikum oraz zasadniczej szkoły zawodowej.

Tabela 13 Liczba absolwentów oraz bezrobotnych absolwentów według typu szkoły w 2015 roku

Typ szkoły	Liczba absolwentów w roku szkolnym poprzedzającym rok sprawozdawczy		Liczba bezrobotnych absolwentów		Wskaźnik frakcji bezrobotnych absolwentów wśród absolwentów (%)	
	ogółem	posiadający tytuł zawodowy*	stan na koniec grudnia roku poprzedniego	stan na koniec maja roku sprawozdawczego	stan na koniec grudnia roku poprzedniego	stan na koniec maja roku sprawozdawczego
zasadnicza szkoła zawodowa	95	54	48	39	50,53%	41,05%
szkoła przysposabiająca do pracy	4	0	0	0		
technikum	255	131	94	28	36,86%	10,98%
liceum ogólnokształcące	462	0	61	30	13,20%	6,49%
liceum profilowane	0	0	5	2		
liceum uzupełniające			0	0		
szkoła policealna	25	24	15	14	60,00%	56,00%

Tabela 14 Liczba absolwentów oraz bezrobotnych absolwentów według ostatnio ukończonej szkoły w 2015r.

Nazwa szkoły	Liczba absolwentów w roku szkolnym kończącym się w roku sprawozdawczym		Liczba bezrobotnych absolwentów	Wskaźnik frakcji bezrobotnych absolwentów wśród absolwentów (%)
	ogółem	posiadający tytuł zawodowy*	koniec grudnia roku sprawozdawczego	koniec grudnia roku sprawozdawczego
AKADEMIA - TECHNIKUM DLA MŁODZIEŻY W RZESZOWIE	0	0	1	0,00%

AKADEMIA GÓRNICZO-HUTNICZA IM.STANISŁAWA STASZICA W KRAKOWIE	0	0	1	0,00%
DWULETNIIE UZUPEŁNIAJĄCE LICEUM DLA DOROSŁYCH	0	0	3	0,00%
II LICEUM OGÓLNOKSZTAŁCĄCE	0	0	1	0,00%
III LICEUM OGÓLNOKSZTAŁCĄCE	0	0	1	0,00%
KATOLICKI UNIWERSYTET LUBELSKI JANA PAWŁA II	0	0	2	0,00%
LICEUM OGÓLNOKSZTAŁCĄCE	0	0	1	0,00%
LICEUM OGÓLNOKSZTAŁCĄCE DLA DOROSŁYCH	0	0	1	0,00%
LICEUM OGÓLNOKSZTAŁCĄCE DLA DOROSŁYCH NR 1 W LEŻAJSKU	0	0	5	0,00%
LICEUM OGÓLNOKSZTAŁCĄCE DLA DOROSŁYCH NR 2 W LEŻAJSKU	37	0	0	0,00%
LICEUM OGÓLNOKSZTAŁCĄCE DLA DOROSŁYCH W RZESZOWIE	0	0	1	0,00%
LICEUM OGÓLNOKSZTAŁCĄCE IM. ADAMA MICKIEWICZA W ŻOŁYNI	0	0	3	0,00%
LICEUM OGÓLNOKSZTAŁCĄCE NR 1 W LEŻAJSKU	293	0	26	8,87%
LICEUM OGÓLNOKSZTAŁCĄCE PRZY NIŻSZYM SEMINARIUM DUCHOWNYM KSIĘŻY MICHALITÓW W MIEJSCU PIASTOWYM	0	0	1	0,00%
LICEUM OGÓLNOKSZTAŁCĄCE W NOWEJ SARZYNIE	86	0	23	26,74%
LICEUM OGÓLNOKSZTAŁCĄCE W STALOWEJ WOLI	0	0	1	0,00%
LICEUM PLASTYCZNE IM. STANISŁAWA WYSPIAŃSKIEGO W JAROSŁAWIU	0	0	2	0,00%
LICEUM PROFILOWANE NR V	0	0	1	0,00%
LICEUM PROFILOWANE W SOKOŁOWIE MŁP.	0	0	1	0,00%
MEDYCZNA SZKOŁA POLICEALNA W RZESZOWIE	0	0	1	0,00%
NIEPUBLICZNE LICEUM OGÓLNOKSZTAŁCĄCE ZAKŁADU DOSKONALENIA ZAWODOWEGO W KIELCACH	0	0	1	0,00%
NIEPUBLICZNE POLICEALNE ZAOCZNE STUDIUM SŁUŻB SPOŁECZNYCH	59	32	6	10,17%
NOVA POLICEALNA SZKOŁA ZAWODOWA DLA DOROSŁYCH W KRAKOWIE	0	0	2	0,00%
PAŃSTWOWA SZKOŁA MUZYCZNA I ST. W LEŻAJSKU	10	0	0	0,00%
PAŃSTWOWA WYŻSZA SZKOŁA TECHNICZNO-EKONOMICZNA IM.KS.BRONISŁAWA MARKIEWICZA W JAROSŁAWIU	0	0	3	0,00%
POLICEALNA SZKOŁA CENTRUM NAUKI I BIZNESU "ŻAK" W RZESZOWIE	0	0	1	0,00%
POLICEALNA SZKOŁA MEDYCZNO-SPOŁECZNA DLA DOROSŁYCH W ŁAŃCUCIE	0	0	1	0,00%
POLICEALNA SZKOŁA W JAROSŁAWIU	0	0	1	0,00%

POLICEALNA SZKOŁA ZAWODOWA W RZESZOWIE	0	0	1	0,00%
POLICEALNE STUDIUM ZAWODOWE "ŻAK" W RZESZOWIE	0	0	1	0,00%
POLITECHNIKA KRAKOWSKA IM.TADEUSZA KOŚCIUSZKI	0	0	1	0,00%
POLITECHNIKA RZESZOWSKA IM.IGNACEGO ŁUKASIEWICZA	0	0	3	0,00%
SZKOŁA GŁÓWNA HANDLOWA W WARSZAWIE	0	0	1	0,00%
SZKOŁA SPECJALNA PRZYSPOSABIAJĄCA DO PRACY W LEŻAJSKU	3	0	0	0,00%
TECHNIKUM NR 1 W JAROSŁAWIU	0	0	1	0,00%
TECHNIKUM NR 1 W LEŻAJSKU	242	127	29	11,98%
TECHNIKUM NR 2 W LEŻAJSKU	57	48	76	133,33%
TECHNIKUM W NOWEJ SARZYNIE	0	0	0	0,00%
UNIwersytet Ekonomiczny w Krakowie	0	0	1	0,00%
UNIwersytet Jagielloński w Krakowie	0	0	2	0,00%
UNIwersytet Marii Curie-Skłodowskiej w Lublinie	0	0	5	0,00%
UNIwersytet Przyrodniczy w Lublinie	0	0	1	0,00%
UNIwersytet Rzeszowski	0	0	17	0,00%
VIII Liceum Ogólnokształcące w Jarosławiu	0	0	1	0,00%
Wyższa Szkoła Ekonomii i Innowacji w Lublinie	0	0	1	0,00%
Wyższa Szkoła Informatyki i Zarządzania w Rzeszowie	0	0	5	0,00%
Wyższa Szkoła Policji w Szczynie	0	0	1	0,00%
Wyższa Szkoła Prawa i Administracji w Przemysłu	0	0	9	0,00%
Zaoczne Liceum Ogólnokształcące "COSINUS" w Rzeszowie	0	0	1	0,00%
Zaoczne Liceum Ogólnokształcące dla Dorosłych	28	0	4	14,29%
Zasadnicza Szkoła Zawodowa	0	0	1	0,00%
Zasadnicza Szkoła Zawodowa nr 1 w Leżajsku	117	79	34	29,06%
Zasadnicza Szkoła Zawodowa nr 1 w Pszczynie	0	0	1	0,00%
Zasadnicza Szkoła Zawodowa nr 3	0	0	1	0,00%
Zasadnicza Szkoła Zawodowa Specjalna nr 2 w Leżajsku	7	4	0	0,00%
Zasadnicza Szkoła Zawodowa w Kamieniu	0	0	1	0,00%
Zasadnicza Szkoła Zawodowa w Nowej Sarzynie	24	7	8	33,33%

* Liczba absolwentów, którzy zdali egzamin potwierdzający kwalifikacje zawodowe.

Tabela 15 Liczba absolwentów oraz bezrobotnych absolwentów według typu szkoły w 2015 roku

Typ szkoły	Liczba absolwentów w roku szkolnym kończącym się w roku sprawozdawczym		Liczba bezrobotnych absolwentów	Wskaźnik frakcji bezrobotnych absolwentów wśród absolwentów (%)
	ogółem	posiadający tytuł zawodowy*	stan na koniec grudnia roku sprawozdawczego	stan na koniec grudnia roku sprawozdawczego
zasadnicza szkoła zawodowa	90	90	46	51,11%
szkoła przysposabiająca do pracy	3		0	
technikum	175	175	103	58,86%
liceum ogólnokształcące	444		60	13,51%
liceum profilowane			2	
liceum uzupełniające			1	
szkoła policealna	32	32	12	37,50%

* Liczba absolwentów, którzy zdali egzamin potwierdzający kwalifikacje zawodowe.

W 2015 roku, najliczniejszą grupę absolwentów według typu szkoły stanowili absolwenci liceum ogólnokształcącego (444 osoby). Na podstawie wskaźnika frakcji bezrobotnych absolwentów wśród absolwentów szkół można wnioskować, iż typem szkoły najbardziej dostosowanym do potrzeb lokalnego rynku pracy jest liceum ogólnokształcące.

5. Badanie kwestionariuszowe przedsiębiorstw

Pełniejszy obraz zmian oraz kierunków zachodzących na lokalnym rynku pracy powiatu leżajskiego pozwoli nakreślić analiza zatrudnienia w oparciu o badanie kwestionariuszowe przedsiębiorstw.

Niniejszy podrozdział zawiera analizę wyników badania przeprowadzonego wśród przedsiębiorstw, których siedziba znajduje się na terenie powiatu leżajskiego. Zakres przedmiotowy badania dotyczył przede wszystkim sytuacji na lokalnym rynku pracy w 2015 roku, jak również planowanych zmian w strukturze i wielkości zatrudnienia w roku 2016. Badanie pośrednio pozwala na porównanie oczekiwań pracodawców z cechami osób zarejestrowanych jako bezrobotne. Do szczegółowych celów badania kwestionariuszowego przedsiębiorstw zalicza się uzyskanie informacji o:

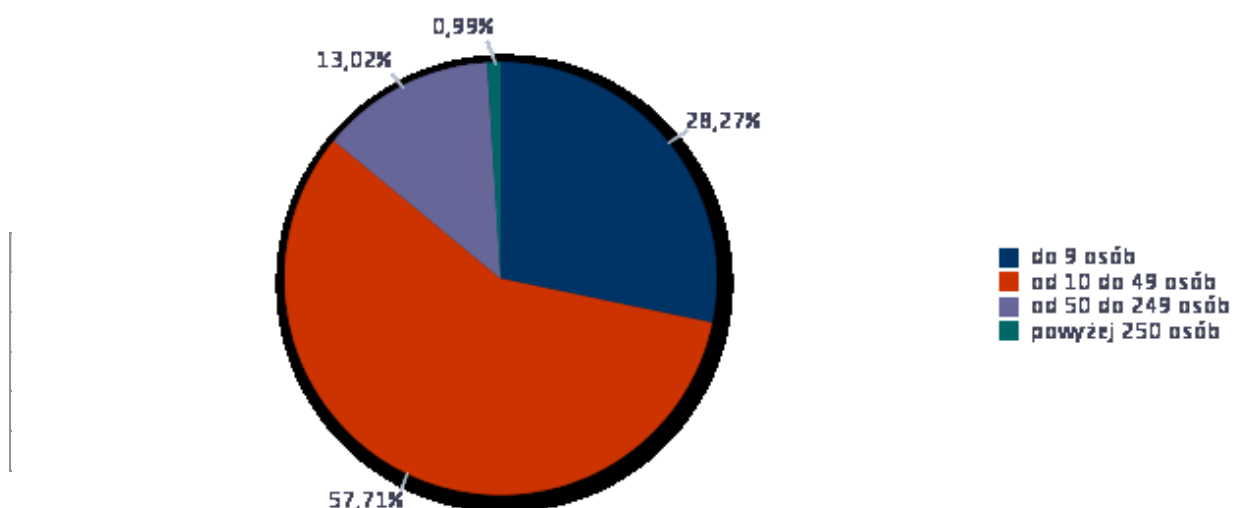
- dotychczasowych (ujęcie diagnostyczne) oraz planowanych (ujęcie prognostyczne) kierunkach zmian zatrudnienia oraz ich skali w przedsiębiorstwach,
- bieżącej strukturze zatrudnienia przedsiębiorstw, w podziale na wielkie grupy zawodów (zgodnie z Klasyfikacją Zawodów i Specjalności na potrzeby rynku pracy),
- planowanej strukturze zatrudnienia, z uwzględnieniem wielkich grup zawodów oraz umiejętności najbardziej pożądanых przez pracodawcę w danym zawodzie/specjalności,
- problemach zgłaszanych przez przedsiębiorstwa w procesie rekrutacji pracowników w ujęciu zawodów oraz umiejętności najczęściej brakujących kandydatom do pracy,

e) roli powiatowego urzędu pracy w kwestii poszukiwania nowych pracowników przez lokalne firmy.

Dodatkowo wyniki badania stanowią podstawę do budowy prognoz, o rocznym horyzoncie czasowym, co umożliwia określenie potencjału siły roboczej w ujęciu lokalnym, zarówno według wielkich grup zawodów, jak i zawodów/specjalności.

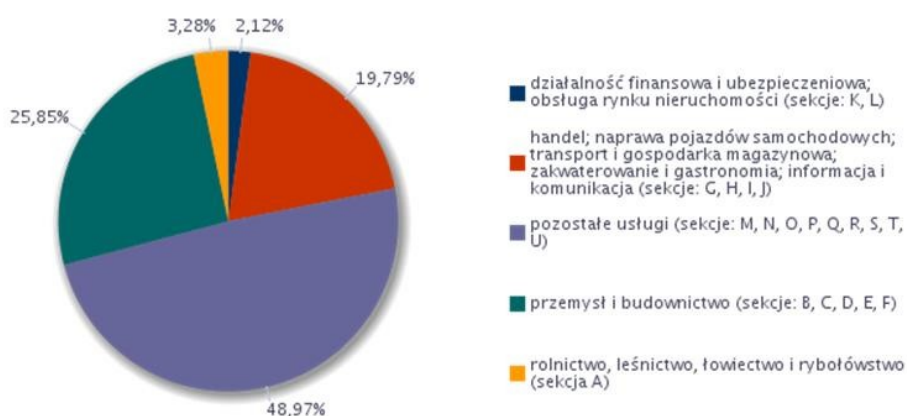
Ankietyzacja przedsiębiorstw stanowi również źródło informacji odnośnie sposobów rekrutacji, udziału w tym procesie powiatowych urzędów pracy oraz umożliwia wskazanie trudności, jakie napotykają pracodawcy w procesie pozyskiwania nowych kandydatów do pracy. Badanie kwestionariuszowe pozwala w kompleksowy sposób na opisanie zależności i zmian jakie zachodzą w strukturze zawodowo-kwalifikacyjnej na lokalnym rynku pracy.

Badanie zrealizowane zostało przez Powiatowy Urząd Pracy w Leżajsku w październiku 2015



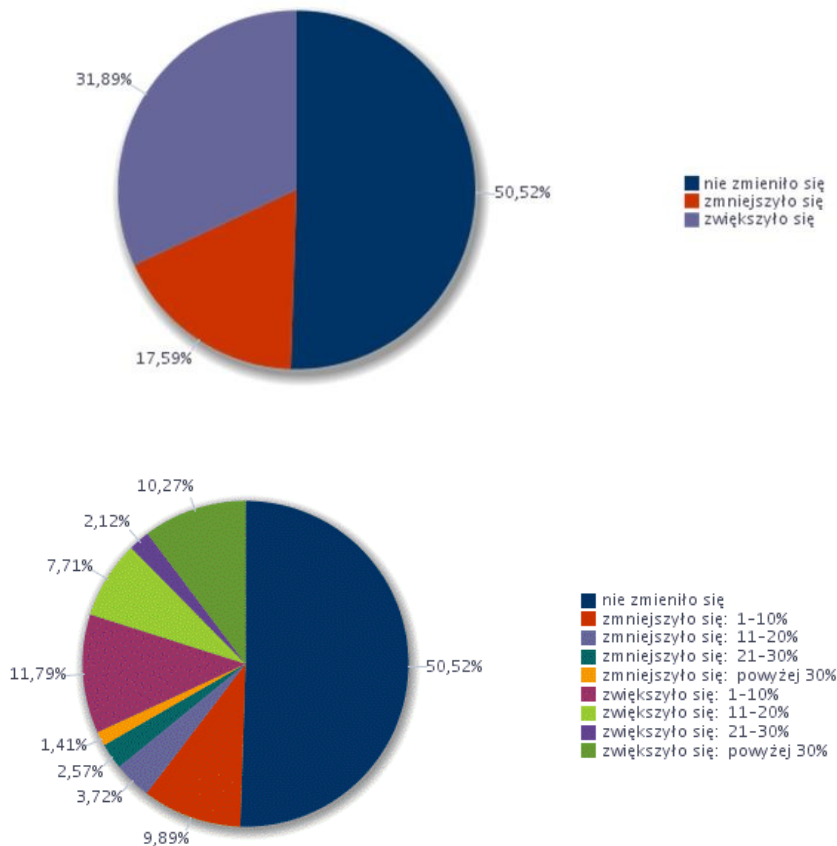
Poniżej przedstawiono graficzną prezentację struktury badanych przedsiębiorstw pod kątem prowadzonej działalności oraz zmian w zatrudnieniu.

Rysunek 5 Struktura badanych podmiotów gospodarki narodowej według rodzaju działalności





Rysunek 6 Struktura zmian w zatrudnieniu w badanych podmiotach gospodarki narodowej w 2015 roku



Rysunek 7 Wskaźnik zatrudnienia netto według wielkich grup zawodów w 2015 roku

W interpretacji wyników badania posłużono się m.in. wskaźnikiem zatrudnienia netto (WZ), który obliczony został na podstawie danych uzyskanych z pytania dotyczącego zmian w zatrudnieniu, jakie nastąpiły w badanych przedsiębiorstwach w bieżącym roku (tj. 2015). Wskaźnik wyznaczony został jako różnica frakcji odpowiedzi pozytywnych i negatywnych, na podstawie poniższego wzoru:

$$WZ = \left(\frac{\sum_{i=1}^P wp_i^a wr_i^a P_i}{\sum_{i=1}^S wp_i^a wr_i^a S_i} - \frac{\sum_{i=1}^N wp_i^a wr_i^a N_i}{\sum_{i=1}^S wp_i^a wr_i^a S_i} \right) * 100$$

gdzie:

P – liczba odpowiedzi pozytywnych,
 N – liczba odpowiedzi negatywnych,
 S – liczba obserwacji (łączna liczba przedsiębiorstw w próbie),
 i – numer obserwacji, $i=1, \dots, S$,
 wp_i^a – waga próby dla i -tej obserwacji,
 wr_i^a – waga rozmiaru dla i -tej obserwacji,
 P_i – wskazanie pozytywne dla i -tej obserwacji,
 N_i – wskazanie negatywne dla i -tej obserwacji,
 S_i – suma wszystkich wskazań dla i -tej obserwacji.

Ze względu na fakt, że liczba przedsiębiorstw wybranych do badania jest nieznacząca (mniejsza niż 100), podczas obliczeń wskaźnika zatrudnienia netto zastosowano wagę próby, przy czym zrezygnowano z wagi rozmiaru (przyjęto wartość $wr_i^a = 1$). Dzięki zastosowaniu wagi próby, możliwe jest przedstawienie wniosków płynących z badania w odniesieniu do ogółu firm z terenu powiatu. Wprowadzenie wagi próby umożliwia skorygowanie struktury przedsiębiorstw wylosowanych do próby tak, aby była ona zbliżona do struktury zaobserwowanej w populacji.

Wskaźnik zatrudnienia (WZ) netto ogółem w 2015 roku wyniósł w powiecie 14,29.

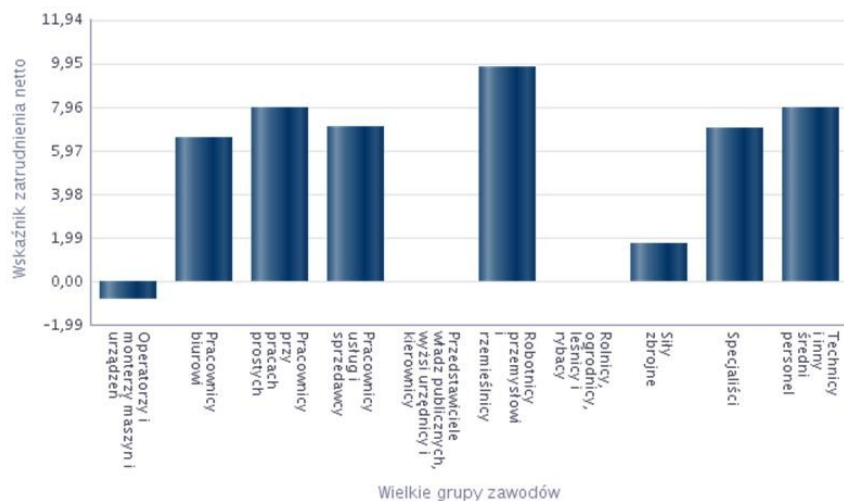
Dodatnia wartość wskaźnika oznacza, że większy odsetek firm biorących udział w badaniu zadeklarował wzrost zatrudnienia niż wyniosła frakcja przedsiębiorstw, która zadeklarowała redukcję zatrudnienia w omawianej grupie zawodów, odsetek podmiotów zwiększających zatrudnienie, przewyższył odsetek podmiotów dokonujących redukcji personelu. Świadczy to o korzystnej sytuacji na lokalnym rynku pracy.

Dokonując analizy wskaźnika zatrudnienia netto według wielkich grup zawodów w 2015r., najkorzystniejszą sytuację na rynku pracy dostrzega się w przypadku grupy Robotnicy przemysłowi i rzemieślnicy (9,78). Dodatkowo wartości wyliczonych wskaźników, jakie odnotowano w przypadku grup zawodów: Pracownicy przy pracach prostych (7,96), Technicy i inny średni personel (7,96), pracownicy usług i sprzedawcy (7,09), specjaliści (7,03), Pracownicy biurowi (6,56) oraz Siły zbrojne (1,76) również sygnalizują pozytywną sytuację na rynku pracy. Wartość wskaźnika równa 0,00 oznacza, że odsetek firm deklarujących poprawę sytuacji jest równy odsetkowi firm wskazujących na jej pogorszenie, bądź wszystkie firmy deklarują brak zmian w obszarze zatrudnienia. Ujemna wartość wskaźnika w przypadku Operatorów i monterów maszyn i urządzeń (0,81) oznacza natomiast, że pracodawcy częściej wskazywali na zwolnienia w tym zawodzie, aniżeli wzrost zatrudnienia.

Tabela 17 Wskaźnik zatrudnienia netto według wielkich grup zawodów w 2015 r. (opracowanie własne na podstawie informacji rocznej opublikowanej przez MRPiPS)

Wielkie grupy zawodów	Wskaźnik zatrudnienia netto
Operatorzy i monterzy maszyn i urządzeń	-0,81
Pracownicy biurowi	6,56
Pracownicy przy pracach prostych	7,96
Pracownicy usług i sprzedawcy	7,09

Przedstawiciele władz publicznych, wyżsi urzędnicy i kierownicy	0,00
Robotnicy przemysłowi i rzemieślnicy	9,78
Rolnicy, ogrodnicy, leśnicy i rybacy	0,00
Siły zbrojne	1,76
Specjaliści	7,03
Technicy i inny średni personel	7,96



Rysunek 8 Wskaźnik zatrudnienia netto według wielkich grup zawodów w 2015 r. (opracowanie własne na podstawie informacji rocznej opublikowanej przez MRPiPS)

Pracodawcy zatrudnili w 2015 roku pracowników w następujących zawodach: Analityk finansowy, Asystent nauczyciela przedszkola, Asystentka stomatologiczna, Bibliotekarz, Elektromonter (elektryk) zakładowy, kelner, Kierowca samochodu ciężarowego, Konserwator części / sprzętu, Księgowy, Laborant chemiczny, Magazynier, Meliorant, Nauczyciel przedszkola, Nauczyciel wychowania fizycznego, Piekarz, Pomoc kuchenna, Pomocniczy robotnik drogowy, Pozostali kucharze, Pozostali nauczyciele gimnazjów i szkół ponadgimnazjalnych (z wyjątkiem nauczycieli kształcenia zawodowego), Pozostali nauczyciele gimnazjów i szkół ponadgimnazjalnych (z wyjątkiem nauczycieli kształcenia zawodowego), Pozostali opiekunowie zwierząt domowych i pracownicy zajmujący się zwierzętami, Pozostali pracownicy obsługi biura gdzie indziej niesklasyfikowani, Pozostali pracownicy obsługi biurowej, Przedstawiciel handlowy, Robotnik gospodarczy, Specjalista do spraw rachunkowości, Sprzedawca, Sprzątaczką biurowa, Stolarz galanterii drzewnej, Stolarz, Technik prac biurowych.

W tabeli 18 zaprezentowano wykaz umiejętności i cechy kandydatów, które są zdaniem pracodawców niezbędne w tych zawodach.

Tabela 18 Analiza zawodów, w których przedsiębiorstwa najczęściej zatrudniały pracowników w bieżącym roku oraz umiejętności i cech kandydatów niezbędnych do pracy w tych zawodach

Zawód	Umiejętności i cechy	Wskaźnik struktury odpowiedzi
Analityk finansowy	czytanie ze zrozumieniem i pisanie tekstów w języku polskim	6,25%
	dodatkowe uprawnienia	6,25%
	doświadczenie zawodowe	6,25%
	komunikacja ustna / komunikatywność	6,25%
	obsługa komputera i wykorzystanie Internetu	6,25%

	obsługa, montaż i naprawa urządzeń technicznych	6,25%
	planowanie i organizacja pracy własnej	6,25%
	przedsiębiorczość, inicjatywność, kreatywność	6,25%
	sprawność psychofizyczna i psychomotoryczna	6,25%
	współpraca w zespole	6,25%
	wykonywanie obliczeń	6,25%
	wyszukiwanie informacji, analiza i wyciąganie wniosków	6,25%
	wyuczony zawód	6,25%
	wywieranie wpływu	6,25%
	zarządzanie ludźmi / przywództwo	6,25%
	znajomość języków obcych	6,25%
Asystent nauczyciela przedszkola	czytanie ze zrozumieniem i pisanie tekstów w języku polskim	6,25%
	dodatkowe uprawnienia	0,00%
	doświadczenie zawodowe	6,25%
	komunikacja ustna / komunikatywność	6,25%
	obsługa komputera i wykorzystanie Internetu	6,25%
	obsługa, montaż i naprawa urządzeń technicznych	6,25%
	planowanie i organizacja pracy własnej	6,25%
	przedsiębiorczość, inicjatywność, kreatywność	6,25%
	sprawność psychofizyczna i psychomotoryczna	6,25%
	współpraca w zespole	6,25%
	wykonywanie obliczeń	6,25%
	wyszukiwanie informacji, analiza i wyciąganie wniosków	6,25%
	wyuczony zawód	6,25%
	wywieranie wpływu	6,25%
zarządzanie ludźmi / przywództwo	6,25%	
znajomość języków obcych	0,00%	
Asystentka stomatologiczna*	czytanie ze zrozumieniem i pisanie tekstów w języku polskim	6,25%
	dodatkowe uprawnienia	6,25%
	doświadczenie zawodowe	6,25%
	komunikacja ustna / komunikatywność	6,25%
	obsługa komputera i wykorzystanie Internetu	6,25%
	obsługa, montaż i naprawa urządzeń technicznych	0,00%
	planowanie i organizacja pracy własnej	6,25%
	przedsiębiorczość, inicjatywność, kreatywność	6,25%
	sprawność psychofizyczna i psychomotoryczna	6,25%
	współpraca w zespole	6,25%
	wykonywanie obliczeń	0,00%
	wyszukiwanie informacji, analiza i wyciąganie wniosków	0,00%
	wyuczony zawód	6,25%
	wywieranie wpływu	0,00%
zarządzanie ludźmi / przywództwo	0,00%	
znajomość języków obcych	6,25%	
Bibliotekarz*	czytanie ze zrozumieniem i pisanie tekstów w języku polskim	6,25%
	dodatkowe uprawnienia	6,25%

	doświadczenie zawodowe	6,25%
	komunikacja ustna / komunikatywność	6,25%
	obsługa komputera i wykorzystanie Internetu	6,25%
	obsługa, montaż i naprawa urządzeń technicznych	6,25%
	planowanie i organizacja pracy własnej	6,25%
	przedsiębiorczość, inicjatywność, kreatywność	6,25%
	sprawność psychofizyczna i psychomotoryczna	6,25%
	współpraca w zespole	6,25%
	wykonywanie obliczeń	6,25%
	wyszukiwanie informacji, analiza i wyciąganie wniosków	6,25%
	wyuczony zawód	6,25%
	wywieranie wpływu	6,25%
	zarządzanie ludźmi / przywództwo	6,25%
	znajomość języków obcych	6,25%
Elektromonter (elektryk) zakładowy	czytanie ze zrozumieniem i pisanie tekstów w języku polskim	6,25%
	dodatkowe uprawnienia	0,00%
	doświadczenie zawodowe	6,25%
	komunikacja ustna / komunikatywność	6,25%
	obsługa komputera i wykorzystanie Internetu	6,25%
	obsługa, montaż i naprawa urządzeń technicznych	6,25%
	planowanie i organizacja pracy własnej	0,00%
	przedsiębiorczość, inicjatywność, kreatywność	6,25%
	sprawność psychofizyczna i psychomotoryczna	6,25%
	współpraca w zespole	6,25%
	wykonywanie obliczeń	6,25%
	wyszukiwanie informacji, analiza i wyciąganie wniosków	0,00%
	wyuczony zawód	6,25%
	wywieranie wpływu	0,00%
	zarządzanie ludźmi / przywództwo	0,00%
znajomość języków obcych	0,00%	
Kelner*	czytanie ze zrozumieniem i pisanie tekstów w języku polskim	0,00%
	dodatkowe uprawnienia	6,25%
	doświadczenie zawodowe	6,25%
	komunikacja ustna / komunikatywność	6,25%
	obsługa komputera i wykorzystanie Internetu	0,00%
	obsługa, montaż i naprawa urządzeń technicznych	0,00%
	planowanie i organizacja pracy własnej	6,25%
	przedsiębiorczość, inicjatywność, kreatywność	0,00%
	sprawność psychofizyczna i psychomotoryczna	6,25%
	współpraca w zespole	6,25%
	wykonywanie obliczeń	6,25%
	wyszukiwanie informacji, analiza i wyciąganie wniosków	6,25%
	wyuczony zawód	6,25%
	wywieranie wpływu	6,25%
	zarządzanie ludźmi / przywództwo	6,25%

	znajomość języków obcych	6,25%
Kierowca samochodu ciężarowego	czytanie ze zrozumieniem i pisanie tekstów w języku polskim	6,25%
	dodatkowe uprawnienia	6,25%
	doświadczenie zawodowe	6,25%
	komunikacja ustna / komunikatywność	2,70%
	obsługa komputera i wykorzystanie Internetu	1,35%
	obsługa, montaż i naprawa urządzeń technicznych	6,25%
	planowanie i organizacja pracy własnej	6,25%
	przedsiębiorczość, inicjatywność, kreatywność	2,70%
	sprawność psychofizyczna i psychomotoryczna	6,25%
	współpraca w zespole	1,35%
	wykonywanie obliczeń	2,70%
	wyszukiwanie informacji, analiza i wyciąganie wniosków	4,90%
	wyuczony zawód	1,35%
	wywieranie wpływu	0,00%
	zarządzanie ludźmi / przywództwo	0,00%
	znajomość języków obcych	6,25%
Konserwator części / sprzętu	czytanie ze zrozumieniem i pisanie tekstów w języku polskim	6,25%
	dodatkowe uprawnienia	6,25%
	doświadczenie zawodowe	6,25%
	komunikacja ustna / komunikatywność	6,25%
	obsługa komputera i wykorzystanie Internetu	6,25%
	obsługa, montaż i naprawa urządzeń technicznych	6,25%
	planowanie i organizacja pracy własnej	6,25%
	przedsiębiorczość, inicjatywność, kreatywność	6,25%
	sprawność psychofizyczna i psychomotoryczna	6,25%
	współpraca w zespole	6,25%
	wykonywanie obliczeń	6,25%
	wyszukiwanie informacji, analiza i wyciąganie wniosków	0,00%
	wyuczony zawód	6,25%
	wywieranie wpływu	6,25%
	zarządzanie ludźmi / przywództwo	0,00%
	znajomość języków obcych	0,00%
Księgowy	czytanie ze zrozumieniem i pisanie tekstów w języku polskim	6,25%
	dodatkowe uprawnienia	6,25%
	doświadczenie zawodowe	6,25%
	komunikacja ustna / komunikatywność	6,25%
	obsługa komputera i wykorzystanie Internetu	6,25%
	obsługa, montaż i naprawa urządzeń technicznych	6,25%
	planowanie i organizacja pracy własnej	6,25%
	przedsiębiorczość, inicjatywność, kreatywność	6,25%
	sprawność psychofizyczna i psychomotoryczna	6,25%
	współpraca w zespole	6,25%
	wykonywanie obliczeń	6,25%
	wyszukiwanie informacji, analiza i wyciąganie wniosków	6,25%

	wyuczony zawód	6,25%
	wywieranie wpływu	3,13%
	zarządzanie ludźmi / przywództwo	3,13%
	znajomość języków obcych	3,13%
Laborant chemiczny	czytanie ze zrozumieniem i pisanie tekstów w języku polskim	6,25%
	dodatkowe uprawnienia	6,25%
	doświadczenie zawodowe	6,25%
	komunikacja ustna / komunikatywność	6,25%
	obsługa komputera i wykorzystanie Internetu	6,25%
	obsługa, montaż i naprawa urządzeń technicznych	6,25%
	planowanie i organizacja pracy własnej	6,25%
	przedsiębiorczość, inicjatywność, kreatywność	6,25%
	sprawność psychofizyczna i psychomotoryczna	6,25%
	współpraca w zespole	6,25%
	wykonywanie obliczeń	6,25%
	wyszukiwanie informacji, analiza i wyciąganie wniosków	6,25%
	wyuczony zawód	6,25%
	wywieranie wpływu	6,25%
	zarządzanie ludźmi / przywództwo	6,25%
	znajomość języków obcych	6,25%
Magazynier	czytanie ze zrozumieniem i pisanie tekstów w języku polskim	6,25%
	dodatkowe uprawnienia	6,25%
	doświadczenie zawodowe	6,25%
	komunikacja ustna / komunikatywność	6,25%
	obsługa komputera i wykorzystanie Internetu	6,25%
	obsługa, montaż i naprawa urządzeń technicznych	6,25%
	planowanie i organizacja pracy własnej	6,25%
	przedsiębiorczość, inicjatywność, kreatywność	6,25%
	sprawność psychofizyczna i psychomotoryczna	6,25%
	współpraca w zespole	6,25%
	wykonywanie obliczeń	6,25%
	wyszukiwanie informacji, analiza i wyciąganie wniosków	6,25%
	wyuczony zawód	6,25%
	wywieranie wpływu	6,25%
	zarządzanie ludźmi / przywództwo	6,25%
	znajomość języków obcych	0,00%
Meliorant	czytanie ze zrozumieniem i pisanie tekstów w języku polskim	6,25%
	dodatkowe uprawnienia	6,25%
	doświadczenie zawodowe	6,25%
	komunikacja ustna / komunikatywność	6,25%
	obsługa komputera i wykorzystanie Internetu	0,00%
	obsługa, montaż i naprawa urządzeń technicznych	6,25%
	planowanie i organizacja pracy własnej	6,25%
	przedsiębiorczość, inicjatywność, kreatywność	0,00%
	sprawność psychofizyczna i psychomotoryczna	0,00%

	współpraca w zespole	6,25%
	wykonywanie obliczeń	0,00%
	wyszukiwanie informacji, analiza i wyciąganie wniosków	0,00%
	wyuczony zawód	0,00%
	wywieranie wpływu	0,00%
	zarządzanie ludźmi / przywództwo	0,00%
	znajomość języków obcych	0,00%
Nauczyciel przedszkola	czytanie ze zrozumieniem i pisanie tekstów w języku polskim	6,25%
	dodatkowe uprawnienia	6,25%
	doświadczenie zawodowe	6,25%
	komunikacja ustna / komunikatywność	6,25%
	obsługa komputera i wykorzystanie Internetu	6,25%
	obsługa, montaż i naprawa urządzeń technicznych	2,25%
	planowanie i organizacja pracy własnej	6,25%
	przedsiębiorczość, inicjatywność, kreatywność	4,00%
	sprawność psychofizyczna i psychomotoryczna	6,25%
	współpraca w zespole	6,25%
	wykonywanie obliczeń	2,25%
	wyszukiwanie informacji, analiza i wyciąganie wniosków	6,25%
	wyuczony zawód	6,25%
	wywieranie wpływu	4,50%
	zarządzanie ludźmi / przywództwo	6,25%
znajomość języków obcych	2,25%	
Nauczyciel wychowania fizycznego	czytanie ze zrozumieniem i pisanie tekstów w języku polskim	6,25%
	dodatkowe uprawnienia	6,25%
	doświadczenie zawodowe	6,25%
	komunikacja ustna / komunikatywność	6,25%
	obsługa komputera i wykorzystanie Internetu	6,25%
	obsługa, montaż i naprawa urządzeń technicznych	0,00%
	planowanie i organizacja pracy własnej	6,25%
	przedsiębiorczość, inicjatywność, kreatywność	6,25%
	sprawność psychofizyczna i psychomotoryczna	6,25%
	współpraca w zespole	6,25%
	wykonywanie obliczeń	0,00%
	wyszukiwanie informacji, analiza i wyciąganie wniosków	6,25%
	wyuczony zawód	6,25%
	wywieranie wpływu	0,00%
	zarządzanie ludźmi / przywództwo	6,25%
znajomość języków obcych	0,00%	
Piekarz*	czytanie ze zrozumieniem i pisanie tekstów w języku polskim	6,25%
	dodatkowe uprawnienia	6,25%
	doświadczenie zawodowe	6,25%
	komunikacja ustna / komunikatywność	6,25%
	obsługa komputera i wykorzystanie Internetu	0,00%
	obsługa, montaż i naprawa urządzeń technicznych	6,25%

	planowanie i organizacja pracy własnej	6,25%
	przedsiębiorczość, inicjatywność, kreatywność	6,25%
	sprawność psychofizyczna i psychomotoryczna	6,25%
	współpraca w zespole	6,25%
	wykonywanie obliczeń	6,25%
	wyszukiwanie informacji, analiza i wyciąganie wniosków	0,00%
	wyuczony zawód	6,25%
	wywieranie wpływu	6,25%
	zarządzanie ludźmi / przywództwo	6,25%
	znajomość języków obcych	0,00%
	Pomoc kuchenna	czytanie ze zrozumieniem i pisanie tekstów w języku polskim
dodatkowe uprawnienia		0,00%
doświadczenie zawodowe		6,25%
komunikacja ustna / komunikatywność		6,25%
obsługa komputera i wykorzystanie Internetu		0,00%
obsługa, montaż i naprawa urządzeń technicznych		6,25%
planowanie i organizacja pracy własnej		6,25%
przedsiębiorczość, inicjatywność, kreatywność		0,00%
sprawność psychofizyczna i psychomotoryczna		6,25%
współpraca w zespole		6,25%
wykonywanie obliczeń		0,00%
wyszukiwanie informacji, analiza i wyciąganie wniosków		0,00%
wyuczony zawód		6,25%
wywieranie wpływu		0,00%
zarządzanie ludźmi / przywództwo		0,00%
znajomość języków obcych	0,00%	
Pomocniczy robotnik drogowy	czytanie ze zrozumieniem i pisanie tekstów w języku polskim	0,00%
	dodatkowe uprawnienia	6,25%
	doświadczenie zawodowe	6,25%
	komunikacja ustna / komunikatywność	6,25%
	obsługa komputera i wykorzystanie Internetu	0,00%
	obsługa, montaż i naprawa urządzeń technicznych	6,25%
	planowanie i organizacja pracy własnej	0,00%
	przedsiębiorczość, inicjatywność, kreatywność	0,00%
	sprawność psychofizyczna i psychomotoryczna	0,00%
	współpraca w zespole	6,25%
	wykonywanie obliczeń	0,00%
	wyszukiwanie informacji, analiza i wyciąganie wniosków	0,00%
	wyuczony zawód	0,00%
	wywieranie wpływu	0,00%
	zarządzanie ludźmi / przywództwo	0,00%
znajomość języków obcych	0,00%	
Pozostali kucharze	czytanie ze zrozumieniem i pisanie tekstów w języku polskim	0,00%
	dodatkowe uprawnienia	6,25%
	doświadczenie zawodowe	6,25%

	komunikacja ustna / komunikatywność	6,25%
	obsługa komputera i wykorzystanie Internetu	0,00%
	obsługa, montaż i naprawa urządzeń technicznych	0,00%
	planowanie i organizacja pracy własnej	6,25%
	przedsiębiorczość, inicjatywność, kreatywność	0,00%
	sprawność psychofizyczna i psychomotoryczna	6,25%
	współpraca w zespole	6,25%
	wykonywanie obliczeń	6,25%
	wyszukiwanie informacji, analiza i wyciąganie wniosków	6,25%
	wyuczony zawód	6,25%
	wywieranie wpływu	6,25%
	zarządzanie ludźmi / przywództwo	6,25%
	znajomość języków obcych	6,25%
Pozostali nauczyciele gimnazjów i szkół ponadgimnazjalnych (z wyjątkiem nauczycieli kształcenia zawodowego)	czytanie ze zrozumieniem i pisanie tekstów w języku polskim	6,25%
	dodatkowe uprawnienia	6,25%
	doświadczenie zawodowe	6,25%
	komunikacja ustna / komunikatywność	6,25%
	obsługa komputera i wykorzystanie Internetu	6,25%
	obsługa, montaż i naprawa urządzeń technicznych	6,25%
	planowanie i organizacja pracy własnej	6,25%
	przedsiębiorczość, inicjatywność, kreatywność	6,25%
	sprawność psychofizyczna i psychomotoryczna	6,25%
	współpraca w zespole	6,25%
	wykonywanie obliczeń	6,25%
	wyszukiwanie informacji, analiza i wyciąganie wniosków	6,25%
Pozostali nauczyciele gimnazjów i szkół ponadgimnazjalnych (z wyjątkiem nauczycieli kształcenia zawodowego)	wyuczony zawód	6,25%
	wywieranie wpływu	6,25%
	zarządzanie ludźmi / przywództwo	6,25%
	znajomość języków obcych	6,25%
Pozostali opiekunowie zwierząt domowych i pracownicy zajmujący się zwierzętami	czytanie ze zrozumieniem i pisanie tekstów w języku polskim	0,00%
	dodatkowe uprawnienia	0,00%
	doświadczenie zawodowe	6,25%
	komunikacja ustna / komunikatywność	0,00%
	obsługa komputera i wykorzystanie Internetu	0,00%
	obsługa, montaż i naprawa urządzeń technicznych	0,00%
	planowanie i organizacja pracy własnej	6,25%
	przedsiębiorczość, inicjatywność, kreatywność	0,00%
	sprawność psychofizyczna i psychomotoryczna	6,25%
	współpraca w zespole	6,25%
	wykonywanie obliczeń	0,00%
	wyszukiwanie informacji, analiza i wyciąganie wniosków	0,00%
	wyuczony zawód	0,00%
	wywieranie wpływu	0,00%
	zarządzanie ludźmi / przywództwo	0,00%
	znajomość języków obcych	0,00%

Pozostali pracownicy obsługi biura gdzie indziej niesklasyfikowani	czytanie ze zrozumieniem i pisanie tekstów w języku polskim	6,25%
	dodatkowe uprawnienia	0,00%
	doświadczenie zawodowe	6,25%
	komunikacja ustna / komunikatywność	6,25%
	obsługa komputera i wykorzystanie Internetu	6,25%
	obsługa, montaż i naprawa urządzeń technicznych	0,00%
	planowanie i organizacja pracy własnej	6,25%
	przedsiębiorczość, inicjatywność, kreatywność	0,00%
	sprawność psychofizyczna i psychomotoryczna	0,00%
	współpraca w zespole	6,25%
	wykonywanie obliczeń	6,25%
	wyszukiwanie informacji, analiza i wyciąganie wniosków	0,00%
	wyuczony zawód	6,25%
	wywieranie wpływu	0,00%
	zarządzanie ludźmi / przywództwo	0,00%
	znajomość języków obcych	0,00%
Pozostali pracownicy obsługi biurowej	czytanie ze zrozumieniem i pisanie tekstów w języku polskim	6,25%
	dodatkowe uprawnienia	6,25%
	doświadczenie zawodowe	6,25%
	komunikacja ustna / komunikatywność	6,25%
	obsługa komputera i wykorzystanie Internetu	6,25%
	obsługa, montaż i naprawa urządzeń technicznych	6,25%
	planowanie i organizacja pracy własnej	6,25%
	przedsiębiorczość, inicjatywność, kreatywność	6,25%
	sprawność psychofizyczna i psychomotoryczna	6,25%
	współpraca w zespole	6,25%
	wykonywanie obliczeń	0,00%
	wyszukiwanie informacji, analiza i wyciąganie wniosków	0,00%
	wyuczony zawód	6,25%
	wywieranie wpływu	0,00%
	zarządzanie ludźmi / przywództwo	6,25%
	znajomość języków obcych	6,25%
Przedstawiciel handlowy	czytanie ze zrozumieniem i pisanie tekstów w języku polskim	6,25%
	dodatkowe uprawnienia	6,25%
	doświadczenie zawodowe	6,25%
	komunikacja ustna / komunikatywność	6,25%
	obsługa komputera i wykorzystanie Internetu	6,25%
	obsługa, montaż i naprawa urządzeń technicznych	6,25%
	planowanie i organizacja pracy własnej	6,25%
	przedsiębiorczość, inicjatywność, kreatywność	6,25%
	sprawność psychofizyczna i psychomotoryczna	6,25%
	współpraca w zespole	6,25%
	wykonywanie obliczeń	6,25%
	wyszukiwanie informacji, analiza i wyciąganie wniosków	6,25%
	wyuczony zawód	6,25%

	wywieranie wpływu	6,25%
	zarządzanie ludźmi / przywództwo	6,25%
	znajomość języków obcych	6,25%
Robotnik gospodarczy	czytanie ze zrozumieniem i pisanie tekstów w języku polskim	3,13%
	dodatkowe uprawnienia	3,13%
	doświadczenie zawodowe	6,25%
	komunikacja ustna / komunikatywność	6,25%
	obsługa komputera i wykorzystanie Internetu	0,00%
	obsługa, montaż i naprawa urządzeń technicznych	6,25%
	planowanie i organizacja pracy własnej	6,25%
	przedsiębiorczość, inicjatywność, kreatywność	0,00%
	sprawność psychofizyczna i psychomotoryczna	6,25%
	współpraca w zespole	6,25%
	wykonywanie obliczeń	0,00%
	wyszukiwanie informacji, analiza i wyciąganie wniosków	3,13%
	wyuczony zawód	3,13%
	wywieranie wpływu	3,13%
	zarządzanie ludźmi / przywództwo	3,13%
	znajomość języków obcych	0,00%
Specjalista do spraw rachunkowości	czytanie ze zrozumieniem i pisanie tekstów w języku polskim	6,25%
	dodatkowe uprawnienia	6,25%
	doświadczenie zawodowe	6,25%
	komunikacja ustna / komunikatywność	6,25%
	obsługa komputera i wykorzystanie Internetu	6,25%
	obsługa, montaż i naprawa urządzeń technicznych	6,25%
	planowanie i organizacja pracy własnej	6,25%
	przedsiębiorczość, inicjatywność, kreatywność	6,25%
	sprawność psychofizyczna i psychomotoryczna	6,25%
	współpraca w zespole	6,25%
	wykonywanie obliczeń	6,25%
	wyszukiwanie informacji, analiza i wyciąganie wniosków	6,25%
	wyuczony zawód	6,25%
	wywieranie wpływu	6,25%
	zarządzanie ludźmi / przywództwo	6,25%
	znajomość języków obcych	6,25%
Sprzedawca*	czytanie ze zrozumieniem i pisanie tekstów w języku polskim	6,25%
	dodatkowe uprawnienia	6,25%
	doświadczenie zawodowe	6,25%
	komunikacja ustna / komunikatywność	6,25%
	obsługa komputera i wykorzystanie Internetu	6,25%
	obsługa, montaż i naprawa urządzeń technicznych	6,25%
	planowanie i organizacja pracy własnej	6,25%
	przedsiębiorczość, inicjatywność, kreatywność	6,25%
	sprawność psychofizyczna i psychomotoryczna	6,25%
	współpraca w zespole	6,25%

	wykonywanie obliczeń	6,25%
	wyszukiwanie informacji, analiza i wyciąganie wniosków	3,52%
	wyuczony zawód	6,25%
	wywieranie wpływu	6,25%
	zarządzanie ludźmi / przywództwo	6,25%
	znajomość języków obcych	0,00%
Sprzątaczką biurową	czytanie ze zrozumieniem i pisanie tekstów w języku polskim	2,08%
	dodatkowe uprawnienia	2,08%
	doświadczenie zawodowe	6,25%
	komunikacja ustna / komunikatywność	4,17%
	obsługa komputera i wykorzystanie Internetu	0,00%
	obsługa, montaż i naprawa urządzeń technicznych	4,17%
	planowanie i organizacja pracy własnej	6,25%
	przedsiębiorczość, inicjatywność, kreatywność	0,00%
	sprawność psychofizyczna i psychomotoryczna	6,25%
	współpraca w zespole	6,25%
	wykonywanie obliczeń	0,00%
	wyszukiwanie informacji, analiza i wyciąganie wniosków	0,00%
	wyuczony zawód	2,08%
	wywieranie wpływu	2,08%
	zarządzanie ludźmi / przywództwo	0,00%
	znajomość języków obcych	0,00%
Stolarz galanterii drzewnej	czytanie ze zrozumieniem i pisanie tekstów w języku polskim	0,00%
	dodatkowe uprawnienia	6,25%
	doświadczenie zawodowe	6,25%
	komunikacja ustna / komunikatywność	6,25%
	obsługa komputera i wykorzystanie Internetu	0,00%
	obsługa, montaż i naprawa urządzeń technicznych	6,25%
	planowanie i organizacja pracy własnej	6,25%
	przedsiębiorczość, inicjatywność, kreatywność	6,25%
	sprawność psychofizyczna i psychomotoryczna	6,25%
	współpraca w zespole	6,25%
	wykonywanie obliczeń	6,25%
	wyszukiwanie informacji, analiza i wyciąganie wniosków	0,00%
	wyuczony zawód	6,25%
	wywieranie wpływu	0,00%
	zarządzanie ludźmi / przywództwo	0,00%
	znajomość języków obcych	0,00%
Stolarz*	czytanie ze zrozumieniem i pisanie tekstów w języku polskim	6,25%
	dodatkowe uprawnienia	6,25%
	doświadczenie zawodowe	6,25%
	komunikacja ustna / komunikatywność	6,25%
	obsługa komputera i wykorzystanie Internetu	0,00%
	obsługa, montaż i naprawa urządzeń technicznych	6,25%
	planowanie i organizacja pracy własnej	6,25%

	przedsiębiorczość, inicjatywność, kreatywność	6,25%
	sprawność psychofizyczna i psychomotoryczna	6,25%
	współpraca w zespole	6,25%
	wykonywanie obliczeń	6,25%
	wyszukiwanie informacji, analiza i wyciąganie wniosków	6,25%
	wyuczony zawód	6,25%
	wywieranie wpływu	0,00%
	zarządzanie ludźmi / przywództwo	0,00%
	znajomość języków obcych	0,00%
Technik prac biurowych*	czytanie ze zrozumieniem i pisanie tekstów w języku polskim	6,25%
	dodatkowe uprawnienia	6,25%
	doświadczenie zawodowe	6,25%
	komunikacja ustna / komunikatywność	6,25%
	obsługa komputera i wykorzystanie Internetu	6,25%
	obsługa, montaż i naprawa urządzeń technicznych	4,60%
	planowanie i organizacja pracy własnej	6,25%
	przedsiębiorczość, inicjatywność, kreatywność	6,25%
	sprawność psychofizyczna i psychomotoryczna	6,25%
	współpraca w zespole	6,25%
	wykonywanie obliczeń	6,25%
	wyszukiwanie informacji, analiza i wyciąganie wniosków	6,25%
	wyuczony zawód	6,25%
	wywieranie wpływu	2,94%
	zarządzanie ludźmi / przywództwo	2,94%
	znajomość języków obcych	1,29%
Ogółem (bez względu na zawód)	czytanie ze zrozumieniem i pisanie tekstów w języku polskim	4,60%
	dodatkowe uprawnienia	5,23%
	doświadczenie zawodowe	6,25%
	komunikacja ustna / komunikatywność	6,03%
	obsługa komputera i wykorzystanie Internetu	4,14%
	obsługa, montaż i naprawa urządzeń technicznych	4,60%
	planowanie i organizacja pracy własnej	5,85%
	przedsiębiorczość, inicjatywność, kreatywność	4,31%
	sprawność psychofizyczna i psychomotoryczna	4,82%
	współpraca w zespole	5,69%
	wykonywanie obliczeń	3,74%
	wyszukiwanie informacji, analiza i wyciąganie wniosków	3,36%
	wyuczony zawód	4,98%
	wywieranie wpływu	3,40%
	zarządzanie ludźmi / przywództwo	3,12%
	znajomość języków obcych	2,42%

Tabela 19 Zawody, w jakich przedsiębiorstwom trudno jest znaleźć odpowiednich kandydatów do pracy

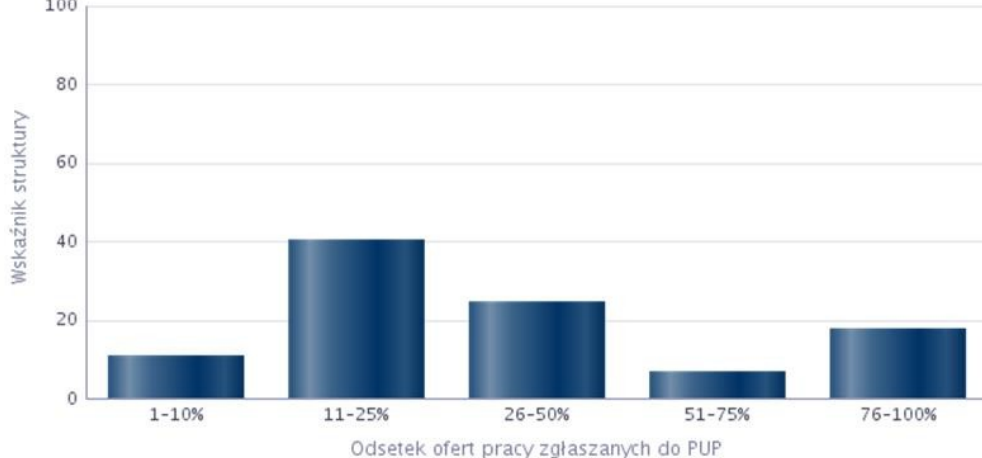
Trudności z pozyskaniem pracowników			Liczba bezrobotnych - stan na koniec okresu sprawozdawczego
Elementarna grupa zawodów	Brakujące umiejętności i uprawnienia	Odsetek wskazań odpowiedzi „tak”	
Inżynierowie budownictwa	czytanie ze zrozumieniem i pisanie tekstów w języku polskim	7,69%	0
	komunikacja ustna / komunikatywność	7,69%	0
	obsługa komputera i wykorzystanie Internetu	7,69%	0
	obsługa, montaż i naprawa urządzeń technicznych	7,69%	0
	planowanie i organizacja pracy własnej	7,69%	0
	sprawność psychofizyczna i psychomotoryczna	7,69%	0
	współpraca w zespole	7,69%	0
	wykonywanie obliczeń	7,69%	0
	wyszukiwanie informacji, analiza i wyciąganie wniosków	7,69%	0
	zarządzanie ludźmi / przywództwo	7,69%	0
	przedsiębiorczość, inicjatywność, kreatywność	0,00%	0
	wywieranie wpływu	0,00%	0
	znajomość języków obcych	0,00%	0
	Inżynierowie mechanicy	czytanie ze zrozumieniem i pisanie tekstów w języku polskim	7,69%
komunikacja ustna / komunikatywność		7,69%	0
obsługa komputera i wykorzystanie Internetu		7,69%	0
obsługa, montaż i naprawa urządzeń technicznych		7,69%	0
planowanie i organizacja pracy własnej		7,69%	0
przedsiębiorczość, inicjatywność, kreatywność		7,69%	0
sprawność psychofizyczna i psychomotoryczna		7,69%	0
współpraca w zespole		7,69%	0
wykonywanie obliczeń		7,69%	0
wyszukiwanie informacji, analiza i wyciąganie wniosków		7,69%	0
zarządzanie ludźmi / przywództwo		7,69%	0
wywieranie wpływu		0,00%	0
znajomość języków obcych		0,00%	0
Kierowcy samochodów ciężarowych		planowanie i organizacja pracy własnej	7,69%
	przedsiębiorczość, inicjatywność, kreatywność	7,69%	0
	znajomość języków obcych	7,69%	0
	czytanie ze zrozumieniem i pisanie tekstów w języku polskim	5,58%	0
	obsługa, montaż i naprawa urządzeń technicznych	5,58%	0
	wykonywanie obliczeń	5,58%	0
	zarządzanie ludźmi / przywództwo	5,58%	0
	komunikacja ustna / komunikatywność	0,00%	0
	obsługa komputera i wykorzystanie Internetu	0,00%	0
	sprawność psychofizyczna i psychomotoryczna	0,00%	0
	współpraca w zespole	0,00%	0

	wyszukiwanie informacji, analiza i wyciąganie wniosków	0,00%	0	
	wywieranie wpływu	0,00%	0	
Księgowi	planowanie i organizacja pracy własnej	7,69%	0	
	przedsiębiorczość, inicjatywność, kreatywność	7,69%	0	
	wykonywanie obliczeń	7,69%	0	
	zarządzanie ludźmi / przywództwo	7,69%	0	
	znajomość języków obcych	7,69%	0	
	czytanie ze zrozumieniem i pisanie tekstów w języku polskim	0,00%	0	
	komunikacja ustna / komunikatywność	0,00%	0	
	obsługa komputera i wykorzystanie Internetu	0,00%	0	
	obsługa, montaż i naprawa urządzeń technicznych	0,00%	0	
	sprawność psychofizyczna i psychomotoryczna	0,00%	0	
	współpraca w zespole	0,00%	0	
	wyszukiwanie informacji, analiza i wyciąganie wniosków	0,00%	0	
	wywieranie wpływu	0,00%	0	
	Lekarze specjaliści (ze specjalizacją II stopnia lub tytułem specjalisty)	czytanie ze zrozumieniem i pisanie tekstów w języku polskim	7,69%	0
		komunikacja ustna / komunikatywność	7,69%	0
planowanie i organizacja pracy własnej		7,69%	0	
sprawność psychofizyczna i psychomotoryczna		7,69%	0	
współpraca w zespole		7,69%	0	
obsługa komputera i wykorzystanie Internetu		0,00%	0	
obsługa, montaż i naprawa urządzeń technicznych		0,00%	0	
przedsiębiorczość, inicjatywność, kreatywność		0,00%	0	
wykonywanie obliczeń		0,00%	0	
wyszukiwanie informacji, analiza i wyciąganie wniosków		0,00%	0	
wywieranie wpływu		0,00%	0	
zarządzanie ludźmi / przywództwo		0,00%	0	
znajomość języków obcych		0,00%	0	
Ogółem (bez względu na zawód)	czytanie ze zrozumieniem i pisanie tekstów w języku polskim	4,84%	0	
	planowanie i organizacja pracy własnej	4,74%	0	
	przedsiębiorczość, inicjatywność, kreatywność	4,74%	0	
	komunikacja ustna / komunikatywność	4,30%	0	
	wykonywanie obliczeń	4,30%	0	
	sprawność psychofizyczna i psychomotoryczna	3,68%	0	
	współpraca w zespole	3,68%	0	
	znajomość języków obcych	3,39%	0	
	obsługa komputera i wykorzystanie Internetu	2,77%	0	
	obsługa, montaż i naprawa urządzeń technicznych	2,77%	0	
	wyszukiwanie informacji, analiza i wyciąganie wniosków	2,23%	0	
	zarządzanie ludźmi / przywództwo	1,97%	0	
	wywieranie wpływu	0,90%	0	
Piekarze, cukiernicy i pokrewni	czytanie ze zrozumieniem i pisanie tekstów w języku polskim	7,69%	0	
	komunikacja ustna / komunikatywność	7,69%	0	

	planowanie i organizacja pracy własnej	7,69%	0
	przedsiębiorczość, inicjatywność, kreatywność	7,69%	0
	sprawność psychofizyczna i psychomotoryczna	7,69%	0
	współpraca w zespole	7,69%	0
	wykonywanie obliczeń	7,69%	0
	wywieranie wpływu	7,69%	0
	zarządzanie ludźmi / przywództwo	7,69%	0
	obsługa komputera i wykorzystanie Internetu	0,00%	0
	obsługa, montaż i naprawa urządzeń technicznych	0,00%	0
	wyszukiwanie informacji, analiza i wyciąganie wniosków	0,00%	0
	znajomość języków obcych	0,00%	0
Pracownicy obsługi biurowej	czytanie ze zrozumieniem i pisanie tekstów w języku polskim	7,69%	0
	komunikacja ustna / komunikatywność	7,69%	0
	obsługa komputera i wykorzystanie Internetu	7,69%	0
	planowanie i organizacja pracy własnej	7,69%	0
	sprawność psychofizyczna i psychomotoryczna	7,69%	0
	współpraca w zespole	7,69%	0
	wykonywanie obliczeń	7,69%	0
	wyszukiwanie informacji, analiza i wyciąganie wniosków	7,69%	0
	obsługa, montaż i naprawa urządzeń technicznych	0,00%	0
	przedsiębiorczość, inicjatywność, kreatywność	0,00%	0
	wywieranie wpływu	0,00%	0
	zarządzanie ludźmi / przywództwo	0,00%	0
	znajomość języków obcych	0,00%	0
	Przedstawiciele handlowi	komunikacja ustna / komunikatywność	7,69%
planowanie i organizacja pracy własnej		7,69%	0
przedsiębiorczość, inicjatywność, kreatywność		7,69%	0
wyszukiwanie informacji, analiza i wyciąganie wniosków		7,69%	0
znajomość języków obcych		7,69%	0
czytanie ze zrozumieniem i pisanie tekstów w języku polskim		0,00%	0
obsługa komputera i wykorzystanie Internetu		0,00%	0
obsługa, montaż i naprawa urządzeń technicznych		0,00%	0
sprawność psychofizyczna i psychomotoryczna		0,00%	0
współpraca w zespole		0,00%	0
wykonywanie obliczeń		0,00%	0
wywieranie wpływu		0,00%	0
zarządzanie ludźmi / przywództwo		0,00%	0
Spawacze i pokrewni		obsługa, montaż i naprawa urządzeń technicznych	7,69%
	planowanie i organizacja pracy własnej	7,69%	0
	sprawność psychofizyczna i psychomotoryczna	7,69%	0
	czytanie ze zrozumieniem i pisanie tekstów w języku polskim	0,00%	0
	komunikacja ustna / komunikatywność	0,00%	0
	obsługa komputera i wykorzystanie Internetu	0,00%	0

	przedsiębiorczość, inicjatywność, kreatywność	0,00%	0
	współpraca w zespole	0,00%	0
	wykonywanie obliczeń	0,00%	0
	wyszukiwanie informacji, analiza i wyciąganie wniosków	0,00%	0
	wywieranie wpływu	0,00%	0
	zarządzanie ludźmi / przywództwo	0,00%	0
	znajomość języków obcych	0,00%	0
Specjaliści do spraw księgowości i rachunkowości	komunikacja ustna / komunikatywność	7,69%	0
	planowanie i organizacja pracy własnej	7,69%	0
	przedsiębiorczość, inicjatywność, kreatywność	7,69%	0
	wykonywanie obliczeń	7,69%	0
	wyszukiwanie informacji, analiza i wyciąganie wniosków	7,69%	0
	zarządzanie ludźmi / przywództwo	7,69%	0
	znajomość języków obcych	7,69%	0
	czytanie ze zrozumieniem i pisanie tekstów w języku polskim	0,00%	0
	obsługa komputera i wykorzystanie Internetu	0,00%	0
	obsługa, montaż i naprawa urządzeń technicznych	0,00%	0
	sprawność psychofizyczna i psychomotoryczna	0,00%	0
	współpraca w zespole	0,00%	0
	wywieranie wpływu	0,00%	0
	Stolarze meblowi i pokrewni	czytanie ze zrozumieniem i pisanie tekstów w języku polskim	5,58%
komunikacja ustna / komunikatywność		5,58%	0
obsługa komputera i wykorzystanie Internetu		5,58%	0
obsługa, montaż i naprawa urządzeń technicznych		5,58%	0
planowanie i organizacja pracy własnej		5,58%	0
przedsiębiorczość, inicjatywność, kreatywność		5,58%	0
sprawność psychofizyczna i psychomotoryczna		5,58%	0
współpraca w zespole		5,58%	0
znajomość języków obcych		5,58%	0
wykonywanie obliczeń		0,00%	0
wyszukiwanie informacji, analiza i wyciąganie wniosków		0,00%	0
wywieranie wpływu		0,00%	0
zarządzanie ludźmi / przywództwo		0,00%	0

Rysunek 9 Struktura badanych podmiotów gospodarki narodowej pod względem sposobu poszukiwania nowych pracowników



Analiza odsetka ofert pracy zgłaszanych do Powiatowego Urzędu Pracy

Tabela 20 Analiza odsetka ofert pracy zgłaszanych do Powiatowego Urzędu Pracy

Odsetek ofert pracy zgłaszanych do PUP	Wskaźnik struktury
1-10%	10,76
11-25%	40,19
26-50%	24,52
51-75%	6,88
76-100%	17,65

Tabela 21 Zawody, w których pracodawcy najczęściej zgłaszają oferty pracy do PUP

Zawód	Wskaźnik struktury
Technik prac biurowych*	11,99%
Sprzątaczką biurową	7,99%
Asystent nauczyciela przedszkola	4,00%
Blacharz budowlany	4,00%
Dekarz*	4,00%
Meliorant	4,00%
Nauczyciel przedszkola	4,00%
Pomocniczy robotnik drogowy	4,00%
Pozostali stolarze meblowi i pokrewni	4,00%
Kierowca samochodu ciężarowego	3,52%
Piekarz*	3,11%
Spawacz	3,11%
Księgowy	3,07%
Pozostali nauczyciele gimnazjów i szkół ponadgimnazjalnych (z wyjątkiem nauczycieli kształcenia zawodowego)	2,87%
Stolarz*	2,76%
Laborant chemiczny	2,13%
Przedstawiciel handlowy	2,13%
Specjalista do spraw rachunkowości	2,13%
Elektromonter (elektryk) zakładowy	1,52%
Inżynier budownictwa - urządzenia, instalacje i sieci energetyczne	1,52%
Inżynier mechanik - maszyny i urządzenia przemysłowe	1,52%

Pozostali kucharze	1,52%
Pracownik kancelaryjny	1,52%
Stolarz galanterii drzewnej	1,52%
Zaopatrzeniowiec	1,52%
Ślusarz*	1,52%

6. Prognoza lokalnego rynku pracy

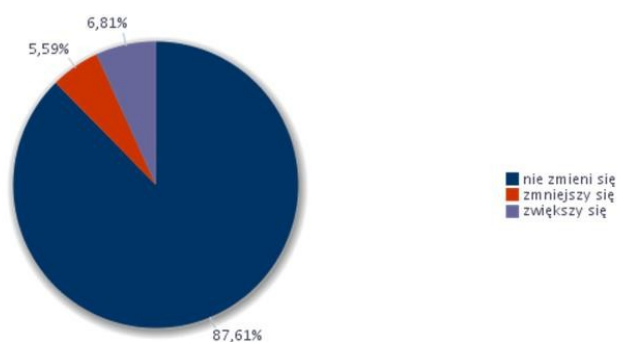
Niniejsza część prognostyczna monitoringu zawodów deficytowych i nadwyżkowych została oparta na wynikach badania kwestionariuszowego przedsiębiorstw.

Na podstawie wyników przeprowadzonego badania można stwierdzić, iż w przypadku zdecydowanej większości (88%) podmiotów gospodarczych z powiatu leżajskiego, nie przewiduje się zmian zatrudnienia w 2016 roku. Prawdopodobny wzrost zatrudnienia nastąpi w przypadku 7% podmiotów, natomiast spadek – w przypadku 6%.

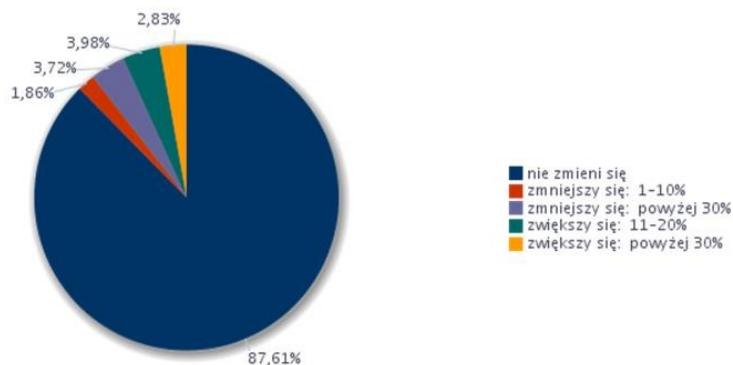
W przedsiębiorstwach planujących zmniejszenie zatrudnienia w 2016 roku (6% przedsiębiorstw) będzie to zmiana wynosząca powyżej 30 % dotychczasowego zatrudnienia. Natomiast w podmiotach przewidujących wzrost w tym zakresie (7%), zmiana najczęściej wyniesie od 10 do 20%.

Graficzną prezentację planowanych zmian zatrudnienia w przedsiębiorstwach przedstawiają poniższe diagramy.

Rysunek 10 Odsetek przedsiębiorstw przewidujących zmiany w zatrudnieniu w 2016 roku



Rysunek 11 Struktura prognozowanych zmian zatrudnienia w badanych podmiotach gospodarki narodowej w 2015 roku



Prognozowany wskaźnik zatrudnienia netto ogółem w 2016 roku wyniesie 1,2 % (w 2015 r. wyniósł 14,3 %). Dodatnia wartość wskaźnika oznacza, że nadal większy odsetek firm biorących udział w badaniu zadeklarował wzrost zatrudnienia niż przedsiębiorstw, które zadeklarowały redukcję zatrudnienia, odsetek podmiotów planujących zwiększenie zatrudnienia, przewyższył odsetek podmiotów planujących redukcję etatów. Świadczy to o korzystnej sytuacji na lokalnym rynku pracy.

Na poniższym rysunku zaprezentowano wskaźnik prognozy zatrudnienia netto według wielkich grup zawodów w 2016 roku. Ujemna wartość wskaźnika oznacza, że odsetek firm deklarujących redukcję liczby pracujących przewyższa odsetek przedsiębiorstw, które zadeklarowały jej zwiększenie. Z kolei dodatnie wartości wynikają z prognozowanej poprawy sytuacji. Generalnie, jak wspomniano wcześniej, pracodawcy częściej planują zatrudnianie pracowników, aniżeli redukcję personelu. Zgodnie z poniższym rysunkiem, korzystnej sytuacji na rynku pracy można spodziewać się w następujących grupach zawodów: operatorzy i monterzy maszyn i urządzeń, robotnicy przemysłowi i rzemieślnicy oraz specjaliści. Wartość wskaźnika równa 0,00 oznacza, że odsetek podmiotów planujących zwiększenie zatrudnienia jest taki sam, jak odsetek podmiotów planujących redukcję personelu, bądź w podmiotach nie przewiduje się w zmian w zatrudnieniu (np. pracownicy usług i sprzedawcy, technicy i inny średni personel). Planowane redukcje zatrudnienia mogą objąć pracowników przy pracach prostych oraz pracowników biurowych.

Rysunek 12 Prognoza zatrudnienia netto dla wielkich grup zawodów w 2016 roku

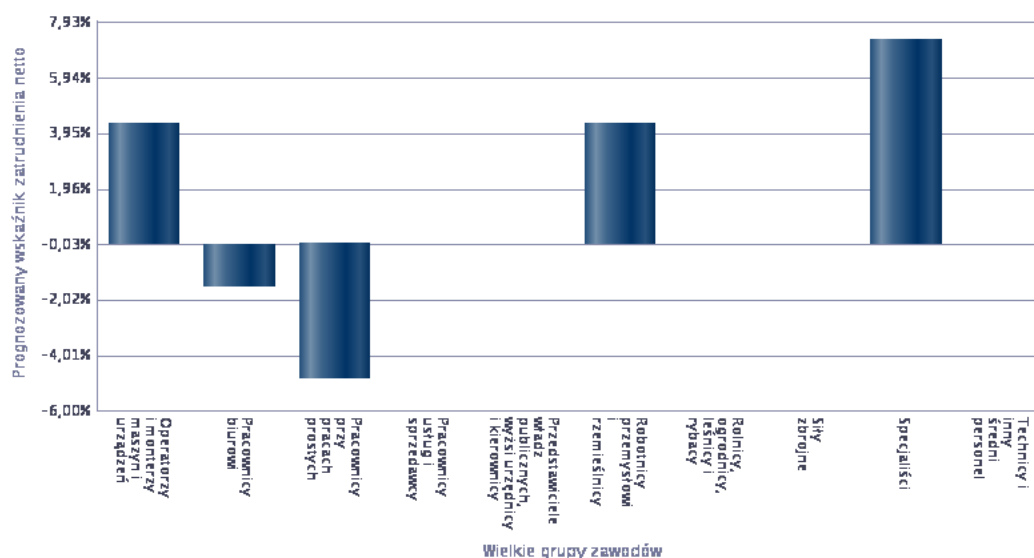


Tabela 22 Zawody, w jakich firmy mają zamiar zatrudnić pracowników w nadchodzącym roku

Zawód	Wskaźnik struktury
Księgowy	21,47%
Kierowca samochodu ciężarowego	18,89%
Elektromonter (elektryk) zakładowy	8,15%
Stolarz*	8,15%
Technik architekt	8,15%
Zaopatrzeniowiec	8,15%
Ślusarz*	8,15%

Na podstawie wyników przeprowadzonych badań stwierdzono, iż firmy z powiatu leżajskiego najczęściej mają zamiar zatrudnić w 2016 roku pracowników w zawodach: księgowy i kierowca samochodu ciężarowego. Szczegółowy wykaz odpowiedzi na pytanie o plany zatrudnieniowe w badanych firmach zaprezentowano w tabeli 22.

W tabeli 23 zaprezentowane zostały umiejętności i cechy potencjalnych pracowników, jakie są istotne dla pracodawców.

Tabela 23 Umiejętności i cechy szczególnie istotne dla pracodawców u potencjalnych pracowników, których firma planuje zatrudnić

Zawód	Umiejętności i cechy	Wskaźnik struktury odpowiedzi
Kierowca samochodu ciężarowego	czytanie ze zrozumieniem i pisanie tekstów w języku polskim	6,25%
	dodatkowe uprawnienia	6,25%
	doświadczenie zawodowe	6,25%
	komunikacja ustna / komunikatywność	6,25%
	obsługa komputera i wykorzystanie Internetu	0,00%
	obsługa, montaż i naprawa urządzeń technicznych	6,25%
	planowanie i organizacja pracy własnej	6,25%
	przedsiębiorczość, inicjatywność, kreatywność	0,00%
	sprawność psychofizyczna i psychomotoryczna	6,25%
	współpraca w zespole	6,25%
	wykonywanie obliczeń	6,25%
	wyszukiwanie informacji, analiza i wyciąganie wniosków	0,00%
	wyuczony zawód	6,25%
	wywieranie wpływu	6,25%
	zarządzanie ludźmi / przywództwo	6,25%
znajomość języków obcych	6,25%	

Technik architekt	czytanie ze zrozumieniem i pisanie tekstów w języku polskim	0,00%
	dodatkowe uprawnienia	6,25%
	doświadczenie zawodowe	6,25%
	komunikacja ustna / komunikatywność	0,00%
	obsługa komputera i wykorzystanie Internetu	6,25%
	obsługa, montaż i naprawa urządzeń technicznych	6,25%
	planowanie i organizacja pracy własnej	6,25%
	przedsiębiorczość, inicjatywność, kreatywność	6,25%
	sprawność psychofizyczna i psychomotoryczna	0,00%
	współpraca w zespole	0,00%
	wykonywanie obliczeń	0,00%
	wyszukiwanie informacji, analiza i wyciąganie wniosków	0,00%
	wyuczony zawód	6,25%
	wywieranie wpływu	6,25%
	zarządzanie ludźmi / przywództwo	0,00%
znajomość języków obcych	6,25%	
Zaopatrzeniowiec	czytanie ze zrozumieniem i pisanie tekstów w języku polskim	6,25%
	dodatkowe uprawnienia	6,25%
	doświadczenie zawodowe	6,25%
	komunikacja ustna / komunikatywność	6,25%
	obsługa komputera i wykorzystanie Internetu	6,25%
	obsługa, montaż i naprawa urządzeń technicznych	0,00%
	planowanie i organizacja pracy własnej	6,25%
	przedsiębiorczość, inicjatywność, kreatywność	6,25%
	sprawność psychofizyczna i psychomotoryczna	0,00%
	współpraca w zespole	6,25%
	wykonywanie obliczeń	6,25%
	wyszukiwanie informacji, analiza i wyciąganie wniosków	6,25%
	wyuczony zawód	6,25%
	wywieranie wpływu	6,25%
	zarządzanie ludźmi / przywództwo	6,25%
znajomość języków obcych	0,00%	
Ślusarz*	czytanie ze zrozumieniem i pisanie tekstów w języku polskim	6,25%
	dodatkowe uprawnienia	6,25%
	doświadczenie zawodowe	6,25%
	komunikacja ustna / komunikatywność	6,25%
	obsługa komputera i wykorzystanie Internetu	0,00%
	obsługa, montaż i naprawa urządzeń technicznych	0,00%
	planowanie i organizacja pracy własnej	6,25%
	przedsiębiorczość, inicjatywność, kreatywność	6,25%
	sprawność psychofizyczna i psychomotoryczna	6,25%
	współpraca w zespole	6,25%
wykonywanie obliczeń	0,00%	

	wyszukiwanie informacji, analiza i wyciąganie wniosków	6,25%
	wyuczony zawód	6,25%
	wywieranie wpływu	0,00%
	zarządzanie ludźmi / przywództwo	0,00%
	znajomość języków obcych	0,00%
Ogółem (bez względu na zawód)	czytanie ze zrozumieniem i pisanie tekstów w języku polskim	4,60%
	dodatkowe uprawnienia	5,23%
	doświadczenie zawodowe	6,25%
	komunikacja ustna / komunikatywność	6,03%
	obsługa komputera i wykorzystanie Internetu	4,14%
	obsługa, montaż i naprawa urządzeń technicznych	4,60%
	planowanie i organizacja pracy własnej	5,85%
	przedsiębiorczość, inicjatywność, kreatywność	4,31%
	sprawność psychofizyczna i psychomotoryczna	4,82%
	współpraca w zespole	5,69%
	wykonywanie obliczeń	3,74%
	wyszukiwanie informacji, analiza i wyciąganie wniosków	3,36%
	wyuczony zawód	4,98%
	wywieranie wpływu	3,40%
	zarządzanie ludźmi / przywództwo	3,12%
	znajomość języków obcych	2,42%

Podsumowanie

Na koniec grudnia 2015 roku, liczba osób bezrobotnych zarejestrowanych w Powiatowym Urzędzie Pracy w Leżajsku wyniosła 4 809 osób. Dokonując porównania z analogicznym okresem roku poprzedzającego, dostrzega się spadek liczby bezrobotnych w końcu okresu o 506 osób.

Analiza struktury bezrobotnych wykazała, że najliczniejszą grupę według stanu na koniec grudnia 2015 roku, reprezentowali sprzedawcy sklepowi (408 osób). Największy napływ osób bezrobotnych w 2015 roku miał miejsce również w przypadku wskazanego zawodu.

Analiza ofert pracy zamieszczanych w Powiatowym Urzędzie Pracy oraz na portalach internetowych wykazała, że w 2015 roku największy napływ ofert pracy dotyczył zawodów takich jak: pracownicy usług i sprzedawcy (łącznie 368 ofert pracy), natomiast najmniejszy – rolników, ogrodników, leśników i rybaków (łącznie 8 oferty pracy) i kierowników (łącznie 9 ofert pracy).

Zawody maksymalnie deficytowe, czyli takie, które w 2015 roku wyróżniły się brakiem osób bezrobotnych, to monterzy gdzie indziej nie sklasyfikowani oraz czyściciele pojazdów.

Do deficytowych zaliczono natomiast zawody: Audiofonolodzy i logopedzi, Mistrzowie produkcji w budownictwie, Operatorzy sprzętu do robót ziemnych i urządzeń pokrewnych, Sortowacze odpadów.

Zawody maksymalnie nadwyżkowe, czyli takie, dla których nie zgłoszono żadnych ofert pracy w 2015 roku, to Dyżurni ruchu, manewrowi i pokrewni, Kierownicy sprzedaży w marketach, Gońcy, bagażowi i pokrewni.

Do nadwyżkowych zaliczono natomiast zawody: Technicy nauk fizycznych i technicznych gdzie indziej niesklasyfikowani, Masarze, robotnicy w przetwórstwie ryb i pokrewni, Monterzy maszyn i urządzeń mechanicznych, Opiekunowie dziecięcy, Specjaliści do spraw reklamy i marketingu.

Spośród osób bezrobotnych bez zawodu zarejestrowanych w Powiatowym Urzędzie Pracy w Leżajsku (według stanu na koniec grudnia 2015 roku), największa grupa posiadała wykształcenie średnie ogólnokształcące (261 osób). Liczny udział miały także osoby legitymujące się wykształceniem gimnazjalnym i poniżej (259 osób).

W roku szkolnym 2013/2014, najliczniejszą grupę absolwentów według typu szkoły stanowili absolwenci liceum ogólnokształcącego (462 osoby). Liczba absolwentów średnich szkół zawodowych (techników) wyniosła 255 osób, z czego 131 osób zdało egzamin potwierdzający kwalifikacje zawodowe. Porównując wskaźnik bezrobotnych wśród absolwentów według stanu na koniec grudnia 2014 roku i koniec maja 2015 roku dostrzega się spadek udziału bezrobotnych wśród ogółu absolwentów liceum ogólnokształcącego i technikum.

Wyniki badań przeprowadzonych z przedsiębiorstwami funkcjonującymi w powiecie leżajskim wykazały, że w 2015 roku wzrost zatrudnienia nastąpił w przypadku 31,89% podmiotów, natomiast spadek – w przypadku 17,59%. Na podstawie uzyskanych wyników obliczony został wskaźnik zatrudnienia netto, który przyjął wartość 14,29. Świadczy to o pozytywnej sytuacji na rynku pracy, ponieważ odsetek podmiotów zwiększających zatrudnienie, przewyższył odsetek podmiotów dokonujących redukcji zatrudnionego personelu.

Na podstawie wyników przeprowadzonego badania można stwierdzić, iż w przypadku 87,61% podmiotów gospodarczych z powiatu leżajskiego nie przewiduje się zmian zatrudnienia w 2016 roku. Prawdopodobny wzrost zatrudnienia nastąpi w przypadku 6,81% podmiotów, natomiast spadek – w przypadku 5,59%.

Monitoring zawodów deficytowych i nadwyżkowych powinien stanowić jedno z kryteriów projektowania kursów i szkoleń dla bezrobotnych przez Powiatowy Urząd Pracy oraz wpływać na strukturę kształcenia w poszczególnych zawodach. Ponadto regularny monitoring powinien prowadzić do zwiększenia efektywności organizowanych szkoleń i przekwalifikowań poprzez dopasowanie ich do aktualnych potrzeb rynku pracy.

ZAWODY DEFICYTOWE I NADWYŻKOWE
w: Powiat leżajski
INFORMACJA SYGNALNA 2015 R.

Sekcja	Zaklasyfikowanie	Grupa elementarna
DEFICYT	zawód maksymalnie deficytowy	Czyszciele pojazdów
		Monterzy gdzie indziej niesklasyfikowani
	zawód deficytowy	Audiofonolodzy i logopedzi
		Operatorzy sprzętu do robót ziemnych i urządzeń pokrewnych
		Mistrzowie produkcji w budownictwie
		Operatorzy maszyn do prania
	Pozostali pracownicy zajmujący się sprzątniem	
RÓWNOWAGA	zawód zrównoważony	Kierowcy autobusów i motorniczowie tramwajów
NADWYŻKA	zawód nadwyżkowy	Opiekunowie dziecięcy
		Ręczni pakowacze i znakowacze
		Masarze, robotnicy w przetwórstwie ryb i pokrewni
		Szwaczki, hafciarki i pokrewni
		Specjaliści do spraw reklamy i marketingu
		Pracownicy obsługi biurowej
		Monterzy maszyn i urządzeń mechanicznych
		Monterzy i konserwatorzy instalacji klimatyzacyjnych i chłodniczych
		Programiści aplikacji
	zawód maksymalnie nadwyżkowy	Formierze odlewniczy i pokrewni
		Dyżurni ruchu, manewrowi i pokrewni
		Błacharze
		Kierownicy sprzedaży w marketach
		Gońcy, bagażowi i pokrewni
		Pracownicy biur informacji

**Monitoring zawodów deficytowych i nadwyżkowych został wykonany według nowej metodologii przygotowanej w ramach projektu współfinansowanego ze środków UE w ramach EFS „Opracowanie nowych zaleceń metodycznych prowadzenia monitoringu zawodów deficytowych i nadwyżkowych na lokalnym rynku pracy”.*

Załącznik 1 Rynek pracy

Tabela 24 Bezrobotni, oferty pracy oraz mierniki stosowane w monitoringu w 2015 roku według elementarnych grup zawodów

Kod grupy zawodów	Wielkie grupy zawodów	Bezrobotni ogółem			Bezrobotni absolwenci			Bezrobotni długotrwałe	Napływ ofert pracy w okresie		Odsetek ofert subsydiowanych w CBOP (PUP+OHP+EURES) (%)	Odsetek miejsc aktywizacji zawodowej (%)	Średnio miesięczna liczba bezrobotnych	Średnio miesięczna liczba ofert pracy	Mierniki			Deficyt/równowaga/nadwyżka*		Wartość wskaźnika struktury sumy bezrobotnych i ofert pracy
		napływ w okresie	odpływ w okresie	stan na koniec okresu	stan na koniec okresu	udział w % do ogółem bezrobotnych	stan na koniec okresu		CBOP (PUP+OHP+EURES)	Internet					wskaźnik dostępności ofert pracy	wskaźnik długotrwałego bezrobocia	wskaźnik płynności bezrobotnych	rok	poprzedni rok**	
1	PRZEDSTAWICIELE WŁADZ PUBLICZNYCH, WYŻSI URZĘDNIICY I KIEROWNICY	32	34	19	0	0,00	6	7	2	0,00	0,00	18,92	0,75	25,22	31,58	1,06	-	-	0,00	
2	SPECJALIŚCI	668	722	378	46	12,17	188	133	21	63,91	61,65	393,58	13,83	28,45	49,74	1,08	-	-	0,10	
3	TECHNICY I INNY ŚREDNI PERSONEL	994	1077	619	53	8,56	347	196	6	64,29	61,22	644,42	22,83	28,22	56,06	1,08	-	-	0,16	
4	PRACOWNICY BIUROWI	211	227	138	6	4,35	82	187	0	86,10	83,96	139,50	15,58	8,95	59,42	1,08	-	-	0,04	
5	PRACOWNICY USŁUG I SPRZEDAWCY	880	931	777	29	3,73	528	358	10	67,04	61,17	793,33	43,67	18,17	67,95	1,06	-	-	0,20	
6	ROLNICY, OGRODNICY, LEŚNICY I RYBACY	89	98	124	1	0,81	95	8	0	50,00	50,00	125,75	0,67	188,62	76,61	1,10	-	-	0,03	
7	ROBOTNICY PRZEMYSŁOWI I RZEMIEŚLNICY	1374	1553	1267	20	1,58	850	317	1	34,38	32,81	1310,50	40,50	32,36	67,09	1,13	-	-	0,32	
8	OPERATORZY I MONTERZY MASZYN I URZĄDZEŃ	214	273	181	2	1,10	115	124	0	18,55	15,32	194,33	16,33	11,90	63,54	1,28	-	-	0,05	
9	PRACOWNICY WYKONUJĄCY PRACE PROSTE	507	573	419	4	0,95	287	176	0	62,50	57,39	447,92	16,67	26,87	68,50	1,13	-	-	0,11	
Razem		4969	5488	3922	161	4,11	2498	1506	40	56,97	53,52	X	X	X	X	X	X	X	X	

* Należy wpisać jedno z następujących: max deficyt, deficyt, równowaga, nadwyżka, max nadwyżka - w pozostałych przypadkach „-”. ** nie dotyczy pierwszego roku prowadzenia monitoringu według nowych zaleceń metodycznych.

Tabela 25 Bezrobotni, oferty pracy oraz mierniki stosowane w monitoringu w 2015 roku według elementarnych grup zawodów

Kod grupy zawodów	Elementarne grupy zawodów	Bezrobotni ogółem			Bezrobotni absolwenci			Bezrobotni długotrwale	Napływ ofert pracy w okresie		Odsetek ofert subsydiowanych w CBOP (PUP+OHP+EURES) (%)	Odsetek miejsc aktywizacji zawodowej (%)	Średni omieszczeniowa liczba bezrobotnych	Średni omieszczeniowa liczba ofert pracy	Mierniki			Deficyt/równowaga/nadwyżka*		Wartość wskaźnika struktury sumy bezrobotnych i ofert pracy
		napływ w okresie	odpływ w okresie	stan na koniec okresu	stan na koniec okresu	udział w % do ogółem bezrobotnych	stan na koniec okresu		CBOP (PUP+OHP+EURES)	Internet					wskaźnik dostępności ofert pracy	wskaźnik długotrwałości bezrobocia	wskaźnik płynności bezrobotnych	rok	poprzedni rok**	
1113	Wyżsi urzędnicy władz samorządowych	1	1	0	0		0	0	0		0,00	0,17	0,00			1,00	-	-	0,00	
1120	Dyrektorzy generalni i zarządzający	0	0	1	0	0,00	1	0	0		0,00	1,00	0,00		100,00		-	-	0,00	
1211	Kierownicy do spraw finansowych	2	1	2	0	0,00	0	2	0	0,00	0,00	1,92	0,17	11,50	0,00	0,50	-	-	0,00	
1212	Kierownicy do spraw zarządzania zasobami ludzkimi	1	1	0	0		0	0	0		0,00	0,50	0,00			1,00	-	-	0,00	
1219	Kierownicy do spraw obsługi biznesu i zarządzania gdzie indziej niesklasyfikowani	4	4	3	0	0,00	1	0	0		0,00	2,42	0,00		33,33	1,00	-	-	0,00	
1221	Kierownicy do spraw marketingu i sprzedaży	6	8	6	0	0,00	2	0	1		0,00	5,17	0,08	62,00	33,33	1,33	-	-	0,00	
1223	Kierownicy do spraw badań i rozwoju	1	2	0	0		0	0	0		0,00	0,17	0,00			2,00	-	-	0,00	
1321	Kierownicy do spraw produkcji przemysłowej	4	4	0	0		0	2	1	0,00	0,00	1,00	0,25	4,00		1,00	-	-	0,00	
1323	Kierownicy do spraw budownictwa	2	3	0	0		0	0	0		0,00	1,00	0,00			1,50	-	-	0,00	
1324	Kierownicy do spraw logistyki i dziedzin pokrewnych	1	2	2	0	0,00	1	0	0		0,00	1,83	0,00		50,00	2,00	-	-	0,00	

1412	Kierownicy w gastronomii	0	1	0	0		0	0	0	0,00	0,33	0,00					-	-	0,00
1420	Kierownicy w handlu detalicznym i hurtowym	6	2	4	0	0,00	0	3	0	0,00	0,00	2,25	0,25	9,00	0,00	0,33	-	-	0,00
1439	Kierownicy do spraw innych typów usług gdzie indziej niesklasyfikowani	4	5	1	0	0,00	1	0	0	0,00	1,17	0,00		100,00	1,25		-	-	0,00
2111	Fizycy i astronomowie	0	1	0	0		0	0	0	0,00	0,17	0,00					-	-	0,00
2113	Chemicy	8	6	8	3	37,50	4	5	0	60,00	60,00	6,67	0,42	16,00	50,00	0,75	-	-	0,00
2114	Specjaliści nauk o Ziemi	0	1	1	0	0,00	1	0	0	0,00	1,42	0,00		100,00			-	-	0,00
2120	Matematycy, aktuariusze i statystycy	5	4	2	2	100,00	0	0	0	0,00	1,08	0,00		0,00	0,80		-	-	0,00
2131	Biolodzy i pokrewni	10	14	3	1	33,33	0	1	0	100,00	100,00	3,42	0,08	41,00	0,00	1,40	-	-	0,00
2132	Specjaliści w zakresie rolnictwa, leśnictwa i pokrewni	9	11	5	0	0,00	2	3	0	33,33	33,33	4,50	0,25	18,00	40,00	1,22	-	-	0,00
2133	Specjaliści do spraw ochrony środowiska	9	9	3	0	0,00	0	0	0	0,00	2,58	0,00		0,00	1,00		-	-	0,00
2141	Inżynierowie do spraw przemysłu i produkcji	8	7	4	1	25,00	1	2	0	50,00	50,00	3,00	0,17	18,00	25,00	0,88	-	-	0,00
2142	Inżynierowie budownictwa	29	31	4	1	25,00	0	9	0	88,89	88,89	5,75	0,75	7,67	0,00	1,07	-	-	0,00
2143	Inżynierowie inżynierii środowiska	14	14	5	1	20,00	0	1	0	100,00	100,00	5,17	0,08	62,00	0,00	1,00	-	-	0,00
2144	Inżynierowie mechanicy	6	6	1	0	0,00	0	2	2	0,00	0,00	1,42	0,33	4,25	0,00	1,00	-	-	0,00
2145	Inżynierowie chemicy i pokrewni	10	16	8	1	12,50	4	0	0	0,00	9,17	0,00		50,00	1,60		-	-	0,00
2146	Inżynierowie górnictwa i metalurgii	3	2	2	0	0,00	0	0	0	0,00	1,58	0,00		0,00	0,67		-	-	0,00
2149	Inżynierowie gdzie indziej niesklasyfikowani	20	17	6	1	16,67	0	2	0	100,00	100,00	4,67	0,17	28,00	0,00	0,85	-	-	0,00
2151	Inżynierowie elektrycy	2	3	2	0	0,00	2	0	0	0,00	2,08	0,00		100,00	1,50		-	-	0,00
2152	Inżynierowie elektronicy	1	2	1	0	0,00	1	0	0	0,00	1,33	0,00		100,00	2,00		-	-	0,00
2161	Architekci	2	1	1	1	100,00	0	0	0	0,00	0,58	0,00		0,00	0,50		-	-	0,00
2162	Architekci krajobrazu	5	5	2	0	0,00	2	1	0	100,00	100,00	1,92	0,08	23,00	100,00	1,00	-	-	0,00

										0	0								
2163	Projektanci wzornictwa przemysłowego i odzieży	1	0	1	0	0,00	0	1	0	100,00	100,00	0,83	0,08	10,00	0,00	0,00	-	-	0,00
2165	Kartografowie i geodeci	13	15	2	0	0,00	1	1	0	100,00	100,00	4,75	0,08	57,00	50,00	1,15	-	-	0,00
2166	Projektanci grafiki i multimediiów	4	4	3	0	0,00	1	1	0	100,00	100,00	3,42	0,08	41,00	33,33	1,00	-	-	0,00
2211	Lekarze bez specjalizacji, w trakcie specjalizacji lub ze specjalizacją I stopnia	6	6	3	0	0,00	0	0	0		0,00	1,17	0,00		0,00	1,00	-	-	0,00
2212	Lekarze specjaliści (ze specjalizacją II stopnia lub tytułem specjalisty)	1	0	1	0	0,00	0	0	0		0,00	0,83	0,00		0,00	0,00	-	-	0,00
2221	Pielęgniarki bez specjalizacji lub w trakcie specjalizacji	14	13	3	1	33,33	0	10	0	30,00	30,00	4,83	0,83	5,80	0,00	0,93	-	-	0,00
2231	Położne bez specjalizacji lub w trakcie specjalizacji	2	3	0	0		0	0	0		0,00	0,92	0,00			1,50	-	-	0,00
2240	Specjaliści do spraw ratownictwa medycznego	1	1	1	0	0,00	1	0	0		0,00	1,00	0,00		100,00	1,00	-	-	0,00
2251	Lekarze weterynarii bez specjalizacji lub w trakcie specjalizacji	2	2	0	0		0	1	0	100,00	100,00	0,08	0,08	1,00		1,00	równowaga	-	0,00
2261	Lekarze dentyści bez specjalizacji, w trakcie specjalizacji lub ze specjalizacją I stopnia	2	1	2	0	0,00	1	0	0		0,00	2,08	0,00		50,00	0,50	-	-	0,00
2291	Specjaliści do spraw higieny, bezpieczeństwa pracy i ochrony środowiska	2	4	0	0		0	0	0		0,00	0,50	0,00			2,00	-	-	0,00
2292	Fizjoterapeuci	5	4	3	2	66,67	0	7	0	100,00	71,43	1,17	0,58	2,00	0,00	0,80	-	-	0,00
2294	Audiofonolodzy i logopedzi	1	1	0	0		0	1	0	0,00	0,00	0,08	1,08	0,08		1,00	deficyt	-	0,00
2299	Specjaliści ochrony zdrowia gdzie indziej niesklasyfikowani	3	9	2	0	0,00	1	0	0		0,00	3,42	0,00		50,00	3,00	-	-	0,00
2320	Nauczyciele kształcenia zawodowego	2	2	3	0	0,00	2	1	0	100,00	100,00	3,17	0,08	38,00	66,67	1,00	-	-	0,00

2330	Nauczyciele gimnazjów i szkół ponadgimnazjalnych (z wyjątkiem nauczycieli kształcenia zawodowego)	64	74	41	1	2,44	21	5	0	20,00	20,00	44,75	0,42	107,40	51,22	1,16	-	-	0,01
2341	Nauczyciele szkół podstawowych	10	12	6	0	0,00	4	0	0		0,00	7,42	0,00		66,67	1,20	-	-	0,00
2342	Specjaliści do spraw wychowania małego dziecka	9	10	6	1	16,67	2	0	0		0,00	6,92	0,00		33,33	1,11	-	-	0,00
2351	Wizytatorzy i specjaliści metod nauczania	0	1	0	0		0	0	0		0,00	0,50	0,00				-	-	0,00
2352	Nauczyciele szkół specjalnych	2	2	0	0		0	0	0		0,00	0,25	0,00			1,00	-	-	0,00
2353	Lektorzy języków obcych	2	3	0	0		0	1	0	0,00	0,00	0,42	0,08	5,00		1,50	-	-	0,00
2355	Nauczyciele sztuki w placówkach pozaszkolnych	1	2	1	0	0,00	1	1	0	100,00	100,00	1,67	0,08	20,00	100,00	2,00	-	-	0,00
2359	Specjaliści nauczania i wychowania gdzie indziej niesklasyfikowani	45	46	23	6	26,09	9	19	0	89,47	84,21	21,58	1,58	13,63	39,13	1,02	-	-	0,01
2411	Specjaliści do spraw księgowości i rachunkowości	9	9	1	0	0,00	0	3	0	33,33	33,33	1,67	0,25	6,67	0,00	1,00	-	-	0,00
2412	Doradcy finansowi i inwestycyjni	1	1	1	0	0,00	1	8	6	12,50	12,50	1,67	1,17	1,43	100,00	1,00	-	-	0,00
2413	Analitycy finansowi	9	8	4	0	0,00	0	11	0	27,27	27,27	2,75	0,92	3,00	0,00	0,89	-	-	0,00
2421	Specjaliści do spraw zarządzania i organizacji	39	39	28	1	3,57	15	3	0	66,67	66,67	27,50	0,25	110,00	53,57	1,00	-	-	0,01
2422	Specjaliści do spraw administracji i rozwoju	67	65	35	8	22,86	19	0	1		0,00	33,67	0,08	404,00	54,29	0,97	-	-	0,01
2423	Specjaliści do spraw zarządzania zasobami ludzkimi	3	2	3	1	33,33	0	3	1	100,00	100,00	2,25	0,33	6,75	0,00	0,67	-	-	0,00
2424	Specjaliści do spraw szkoleń zawodowych i rozwoju kadr	0	0	0	0		0	1	0	100,00	100,00	0,00	0,08	0,00			max deficyt	-	0,00
2431	Specjaliści do spraw reklamy i marketingu	21	19	19	0	0,00	14	9	0	44,44	44,44	20,17	0,75	26,89	73,68	0,90	nadwyżka	-	0,00
2432	Specjaliści do spraw public relations	2	2	1	0	0,00	0	0	0		0,00	0,42	0,00		0,00	1,00	-	-	0,00

2433	Specjaliści do spraw sprzedaży (z wyłączeniem technologii informacyjno-komunikacyjnych)	4	6	1	0	0,00	1	5	4	60,00	60,00	1,00	0,75	1,33	100,00	1,50	-	-	0,00
2440	Specjaliści do spraw rynku nieruchomości	2	2	1	0	0,00	0	1	0	100,00	100,00	0,50	0,08	6,00	0,00	1,00	-	-	0,00
2511	Analitycy systemów komputerowych	2	3	0	0		0	0	0		0,00	0,17	0,00			1,50	-	-	0,00
2512	Specjaliści do spraw rozwoju systemów informatycznych	3	3	0	0		0	0	0		0,00	0,33	0,00			1,00	-	-	0,00
2514	Programiści aplikacji	3	2	1	0	0,00	1	1	1	100,00	100,00	1,17	0,17	7,00	100,00	0,67	nadwyżka	-	0,00
2519	Analitycy systemów komputerowych i programiści gdzie indziej niesklasyfikowani	5	7	6	1	16,67	5	1	0	100,00	100,00	7,00	0,08	84,00	83,33	1,40	-	-	0,00
2521	Projektanci i administratorzy baz danych	2	0	2	0	0,00	1	0	1		0,00	1,17	0,08	14,00	50,00	0,00	-	-	0,00
2522	Administratorzy systemów komputerowych	0	0	0	0		0	0	1		0,00	0,00	0,08	0,00			max deficyt	-	0,00
2523	Specjaliści do spraw sieci komputerowych	3	6	0	0		0	1	0	100,00	100,00	0,92	0,08	11,00		2,00	-	-	0,00
2619	Specjaliści z dziedziny prawa gdzie indziej niesklasyfikowani	30	40	13	1	7,69	6	7	0	100,00	100,00	16,00	0,58	27,43	46,15	1,33	-	-	0,00
2631	Ekonomiści	80	89	78	7	8,97	49	0	0		0,00	78,50	0,00		62,82	1,11	-	-	0,02
2632	Archeolodzy, socjolodzy i specjaliści dziedzin pokrewnych	26	28	15	2	13,33	8	1	0	100,00	100,00	17,42	0,08	209,00	53,33	1,08	-	-	0,00
2633	Filozofowie, historycy i politolodzy	9	8	4	1	25,00	2	0	0		0,00	4,08	0,00		50,00	0,89	-	-	0,00
2634	Psycholodzy i pokrewni	1	0	2	1	50,00	1	0	0		0,00	1,25	0,00		50,00	0,00	-	-	0,00
2641	Literaci i inni autorzy tekstów	1	2	0	0		0	0	0		0,00	0,58	0,00			2,00	-	-	0,00
2642	Dziennikarze	5	7	1	0	0,00	1	3	0	100,00	100,00	1,75	0,25	7,00	100,00	1,40	-	-	0,00
2643	Filolodzy i tłumacze	7	7	1	0	0,00	1	0	0		0,00	1,75	0,00		100,00	1,00	-	-	0,00
2651	Artyści plastycy	1	1	2	0	0,00	2	0	0		0,00	1,67	0,00		100,00	1,00	-	-	0,00

2654	Producenci filmowi, reżyserzy i pokrewni	0	1	0	0		0	0	0		0,00	0,00	0,00				-	-	0,00	
3111	Technicy nauk chemicznych, fizycznych i pokrewni	22	23	11	0	0,00	5	4	0	75,00	75,00	12,42	0,33	37,25	45,45	1,05	-	-	0,00	
3112	Technicy budownictwa	22	28	8	0	0,00	6	3	0	100,00	100,00	14,08	0,25	56,33	75,00	1,27	-	-	0,00	
3113	Technicy elektrycy	25	26	11	0	0,00	7	0	0		0,00	11,33	0,00		63,64	1,04	-	-	0,00	
3114	Technicy elektronicy i pokrewni	67	63	30	2	6,67	12	4	0	50,00	50,00	32,00	0,33	96,00	40,00	0,94	-	-	0,01	
3115	Technicy mechanicy	277	306	165	17	10,30	83	10	0	40,00	40,00	165,00	0,83	198,00	50,30	1,10	-	-	0,04	
3116	Technicy technologii chemicznej i pokrewni	13	14	8	0	0,00	4	1	0	100,00	100,00	11,08	0,08	133,00	50,00	1,08	-	-	0,00	
3117	Technicy górnictwa, metalurgii i pokrewni	0	1	0	0		0	0	0		0,00	0,17	0,00				-	-	0,00	
3118	Kreślarze	0	0	0	0		0	1	0	0,00	0,00	0,00	0,08	0,00				max deficyt	-	0,00
3119	Technicy nauk fizycznych i technicznych gdzie indziej niesklasyfikowani	25	23	29	0	0,00	20	2	0	50,00	50,00	26,92	0,17	161,50	68,97	0,92		nadwyżka	-	0,01
3122	Mistrzowie produkcji w przemyśle przetwórczym	3	3	2	0	0,00	0	1	1	0,00	0,00	1,75	0,17	10,50	0,00	1,00	-	-	0,00	
3123	Mistrzowie produkcji w budownictwie	1	1	0	0		0	0	0		0,00	0,42	1,00	0,42		1,00		deficyt	-	0,00
3131	Operatorzy urządzeń energetycznych	6	7	4	0	0,00	2	0	0		0,00	4,75	0,00		50,00	1,17	-	-	0,00	
3132	Operatorzy urządzeń do spalania odpadów, uzdatniania wody i pokrewni	1	0	1	0	0,00	0	0	0		0,00	0,50	0,00		0,00	0,00	-	-	0,00	
3135	Kontrolerzy (sterowniczy) procesów metalurgicznych	0	0	1	0	0,00	1	0	0		0,00	1,00	0,00		100,00		-	-	0,00	
3139	Kontrolerzy (sterowniczy) procesów przemysłowych gdzie indziej niesklasyfikowani	0	0	0	0		0	1	0	100,00	100,00	0,00	0,08	0,00				max deficyt	-	0,00
3142	Technicy rolnictwa i	25	23	22	0	0,00	13	2	0	50,00	50,00	20,17	0,17	121,00	59,09	0,92	-	-	0,00	

	pokrewni																		
3143	Technicy leśnictwa	7	8	2	0	0,00	1	0	0		0,00	3,25	0,00		50,00	1,14	-	-	0,00
3144	Technicy technologii żywności	24	20	22	3	13,64	10	3	0	0,00	0,00	17,58	0,25	70,33	45,45	0,83	-	-	0,00
3155	Technicy urzędzeń ruchu lotniczego	0	0	1	0	0,00	1	0	0		0,00	1,00	0,00		100,00		-	-	0,00
3211	Operatorzy aparatury medycznej	3	4	0	0		0	2	0	0,00	0,00	1,33	0,17	8,00		1,33	-	-	0,00
3212	Technicy analityki medycznej	3	5	1	0	0,00	1	1	0	0,00	0,00	1,92	0,08	23,00	100,00	1,67	-	-	0,00
3213	Technicy farmaceutyczni	11	12	4	1	25,00	2	4	0	100,00	100,00	3,75	0,33	11,25	50,00	1,09	-	-	0,00
3214	Technicy medyczni i dentyści	4	5	1	0	0,00	1	3	0	66,67	66,67	1,50	0,25	6,00	100,00	1,25	-	-	0,00
3220	Dietetycy i żywieniowcy	73	87	50	5	10,00	33	1	0	0,00	0,00	55,08	0,08	661,00	66,00	1,19	-	-	0,01
3230	Praktykujący niekonwencjonalne lub komplementarne metody terapii	1	1	2	0	0,00	1	0	0		0,00	1,58	0,00		50,00	1,00	-	-	0,00
3240	Technicy weterynarii	0	0	0	0		0	3	0	0,00	0,00	0,33	0,25	1,33			-	-	0,00
3251	Asystenci dentyści	11	7	8	3	37,50	3	4	0	75,00	75,00	5,17	0,33	15,50	37,50	0,64	-	-	0,00
3254	Technicy fizjoterapii i masażyści	9	10	3	0	0,00	1	2	0	100,00	100,00	2,33	0,17	14,00	33,33	1,11	-	-	0,00
3255	Średni personel ochrony środowiska, medycyny pracy i bhp	9	9	5	0	0,00	3	1	0	100,00	100,00	5,83	0,08	70,00	60,00	1,00	-	-	0,00
3256	Ratownicy medyczni	12	15	3	0	0,00	2	2	0	50,00	50,00	4,58	0,17	27,50	66,67	1,25	-	-	0,00
3259	Średni personel do spraw zdrowia gdzie indziej niesklasyfikowany	19	22	23	2	8,70	19	8	0	75,00	75,00	24,83	0,67	37,25	82,61	1,16	-	-	0,01
3311	Dealerzy i maklerzy aktywów finansowych	2	3	0	0		0	0	0		0,00	1,00	0,00			1,50	-	-	0,00
3312	Pracownicy do spraw kredytów, pożyczek i pokrewni	2	2	0	0		0	2	0	100,00	100,00	0,25	0,17	1,50		1,00	-	-	0,00
3313	Księgowi	17	19	11	0	0,00	5	13	0	69,23	61,54	12,50	1,08	11,54	45,45	1,12	-	-	0,00
3314	Średni personel do spraw statystyki i dziedzin pokrewnych	113	108	88	8	9,09	52	0	0		0,00	82,17	0,00		59,09	0,96	-	-	0,02
3315	Rzeczoznawcy (z wyłączeniem)	0	1	0	0		0	0	0		0,00	0,33	0,00				-	-	0,00

	majątkowych)																		
3321	Agenci ubezpieczeniowi	2	1	1	0	0,00	0	1	0	100,00	100,00	1,25	0,08	15,00	0,00	0,50	-	-	0,00
3322	Przedstawiciele handlowi	12	12	8	0	0,00	4	18	4	22,22	11,11	7,58	5,83	1,30	50,00	1,00	-	-	0,00
3323	Zaopatrzeniowcy	5	8	2	0	0,00	1	3	0	66,67	66,67	3,58	0,25	14,33	50,00	1,60	-	-	0,00
3324	Pośrednicy handlowi	1	1	1	0	0,00	0	0	0		0,00	0,42	0,00		0,00	1,00	-	-	0,00
3331	Spedytorzy i pokrewni	34	32	19	8	42,11	5	9	0	55,56	55,56	14,83	0,75	19,78	26,32	0,94	-	-	0,00
3332	Organizatorzy konferencji i imprez	1	1	1	0	0,00	1	0	0		0,00	1,00	0,00		100,00	1,00	-	-	0,00
3333	Pośrednicy pracy i zatrudnienia	1	1	0	0		0	0	0		0,00	0,00	0,00			1,00	-	-	0,00
3334	Agenci i administratorzy nieruchomości	0	0	1	0	0,00	1	0	0		0,00	1,00	0,00		100,00		-	-	0,00
3339	Pośrednicy usług biznesowych gdzie indziej niesklasyfikowani	2	3	0	0		0	0	0		0,00	0,58	0,00			1,50	-	-	0,00
3341	Kierownicy biura	0	1	0	0		0	1	0	100,00	100,00	0,50	0,08	6,00			-	-	0,00
3342	Sekretarze prawni	0	0	0	0		0	1	0	0,00	0,00	0,00	0,08	0,00			max deficyt	-	0,00
3343	Pracownicy administracyjni i sekretarze biura zarządu	37	49	26	0	0,00	19	42	0	90,48	88,10	28,75	3,50	8,21	73,08	1,32	-	-	0,01
3344	Sekretarze medyczni i pokrewni	2	4	2	0	0,00	2	1	0	100,00	100,00	4,00	0,08	48,00	100,00	2,00	-	-	0,00
3355	Policjanci	3	3	1	0	0,00	0	0	0		0,00	1,50	0,00		0,00	1,00	-	-	0,00
3356	Funkcjonariusze służby więziennej	1	1	1	0	0,00	1	0	0		0,00	0,92	0,00		100,00	1,00	-	-	0,00
3411	Średni personel z dziedziny prawa i pokrewny	0	1	0	0		0	4	0	0,00	0,00	0,67	0,33	2,00			-	-	0,00
3412	Pracownicy wsparcia rodziny, pomocy społecznej i pracy socjalnej	13	18	8	0	0,00	5	13	0	53,85	38,46	11,17	2,08	5,36	62,50	1,38	-	-	0,00
3422	Trenerzy, instruktorzy i działacze sportowi	3	3	0	0		0	0	0		0,00	0,75	0,00			1,00	-	-	0,00
3423	Instruktorzy fitness i rekreacji ruchowej	1	1	0	0		0	0	0		0,00	0,17	0,00			1,00	-	-	0,00

3431	Fotografowie	3	5	2	0	0,00	2	2	0	50,00	50,00	2,08	0,17	12,50	100,00	1,67	-	-	0,00
3432	Plastycy, dekoratorzy wewnątrz i pokrewni	5	4	3	1	33,33	2	5	0	60,00	60,00	3,25	0,42	7,80	66,67	0,80	nadwyżka	-	0,00
3433	Pracownicy bibliotek, galerii, muzeów, informacji naukowej i pokrewni	3	6	0	0		0	4	0	100,00	100,00	1,08	0,33	3,25		2,00	-	-	0,00
3434	Szefowie kuchni i organizatorzy usług gastronomicznych	2	2	1	1	100,00	0	1	0	0,00	0,00	0,75	0,08	9,00	0,00	1,00	-	-	0,00
3439	Średni personel w zakresie działalności artystycznej i kulturalnej gdzie indziej niesklasyfikowany	2	3	0	0		0	5	0	100,00	100,00	0,67	0,42	1,60		1,50	-	-	0,00
3511	Operatorzy urządzeń teleinformatycznych	6	5	2	1	50,00	0	0	0		0,00	0,83	0,00		0,00	0,83	-	-	0,00
3512	Technicy wsparcia informatycznego i technicznego	47	53	23	1	4,35	15	5	1	100,00	100,00	26,50	0,50	53,00	65,22	1,13	-	-	0,01
3513	Operatorzy sieci i systemów komputerowych	0	0	0	0		0	1	0	100,00	100,00	0,00	0,08	0,00			max deficyt	-	0,00
3514	Technicy sieci internetowych	0	0	0	0		0	1	0	100,00	100,00	0,00	0,08	0,00			max deficyt	-	0,00
3521	Operatorzy urządzeń do rejestracji i transmisji obrazu i dźwięku	1	2	0	0		0	1	0	100,00	100,00	1,25	0,08	15,00		2,00	-	-	0,00
3522	Operatorzy urządzeń telekomunikacyjnych	0	1	1	0	0,00	1	0	0		0,00	1,42	0,00		100,00		-	-	0,00
4110	Pracownicy obsługi biurowej	69	75	44	2	4,55	30	104	0	89,42	88,46	48,17	8,67	5,56	68,18	1,09	-	-	0,01
4120	Sekretarki (ogólne)	7	6	4	0	0,00	2	12	0	91,67	91,67	3,00	1,00	3,00	50,00	0,86	-	-	0,00
4132	Operatorzy wprowadzania danych	2	2	0	0		0	0	0		0,00	0,08	0,00			1,00	-	-	0,00
4211	Kasjerzy bankowi i pokrewni	6	5	6	0	0,00	3	3	0	100,00	100,00	4,75	0,25	19,00	50,00	0,83	-	-	0,00
4214	Windykatorzy i pokrewni	0	0	1	0	0,00	1	0	0		0,00	1,00	0,00		100,00		-	-	0,00
4221	Konsultanci i inni pracownicy biur podróży	0	0	0	0		0	2	0	100,00	100,00	0,00	0,17	0,00			max deficyt	-	0,00

4222	Pracownicy centrów obsługi telefonicznej (pracownicy call center)	1	1	0	0		0	0	0		0,00	0,33	0,00			1,00	-	-	0,00
4223	Operatorzy centrali telefonicznych	1	2	0	0		0	0	0		0,00	0,42	0,00			2,00	-	-	0,00
4224	Recepcjoniści hotelowi	28	29	19	4	21,05	10	0	0		0,00	14,42	0,00		52,63	1,04	-	-	0,00
4225	Pracownicy biur informacji	1	0	1	0	0,00	1	0	0		0,00	0,75	0,00		100,00	0,00	max nadwyżka	-	0,00
4226	Recepcjoniści (z wyłączeniem hotelowych)	5	6	2	0	0,00	0	4	0	100,00	100,00	1,50	0,33	4,50	0,00	1,20	-	-	0,00
4311	Pracownicy do spraw rachunkowości i księgowości	18	15	11	0	0,00	5	17	0	76,47	76,47	10,33	1,42	7,29	45,45	0,83	-	-	0,00
4312	Pracownicy do spraw statystyki, finansów i ubezpieczeń	4	2	2	0	0,00	0	1	0	100,00	100,00	1,75	0,08	21,00	0,00	0,50	-	-	0,00
4313	Pracownicy obsługi płacowej	2	4	1	0	0,00	1	0	0		0,00	1,17	0,00		100,00	2,00	-	-	0,00
4321	Magazynierzy i pokrewni	57	70	38	0	0,00	24	36	0	80,56	77,78	41,58	3,00	13,86	63,16	1,23	-	-	0,01
4322	Planiści produkcyjni	0	0	0	0		0	1	0	100,00	100,00	0,00	0,08	0,00			max deficyt	-	0,00
4323	Pracownicy do spraw transportu	3	2	2	0	0,00	1	0	0		0,00	2,25	0,00		50,00	0,67	-	-	0,00
4411	Pomocnicy biblioteczni	0	0	0	0		0	1	0	100,00	100,00	0,00	0,08	0,00			max deficyt	-	0,00
4412	Listonosze i pokrewni	3	3	4	0	0,00	2	3	0	0,00	0,00	4,00	0,25	16,00	50,00	1,00	-	-	0,00
4414	Technicy archiwiszczy i pokrewni	0	0	0	0		0	1	0	100,00	100,00	0,00	0,08	0,00			max deficyt	-	0,00
4415	Pracownicy działów kadr	2	3	1	0	0,00	0	0	0		0,00	1,92	0,00		0,00	1,50	-	-	0,00
4419	Pracownicy obsługi biura gdzie indziej niesklasyfikowani	2	2	2	0	0,00	2	2	0	100,00	0,00	2,08	0,17	12,50	100,00	1,00	-	-	0,00
5112	Konduktorzy i pokrewni	0	1	1	0	0,00	1	0	0		0,00	1,25	0,00		100,00		-	-	0,00
5113	Przewodnicy turystyczni i piloci wycieczek	1	2	1	0	0,00	1	1	0	100,00	100,00	1,33	0,08	16,00	100,00	2,00	-	-	0,00
5120	Kucharze	131	140	124	4	3,23	97	19	0	57,89	47,37	134,2	3,58	37,47	78,23	1,07	-	-	0,03

												5							
5131	Kelnerzy	16	11	16	0	0,00	8	19	0	26,32	26,32	13,25	4,58	2,89	50,00	0,69	-	-	0,00
5132	Barmani	19	20	13	0	0,00	7	16	0	25,00	25,00	12,17	2,33	5,21	53,85	1,05	-	-	0,00
5141	Fryzjerzy	68	64	45	5	11,11	27	24	0	75,00	70,83	42,50	2,00	21,25	60,00	0,94	-	-	0,01
5142	Kosmetyczki i pokrewni	21	23	12	1	8,33	8	14	0	85,71	85,71	12,42	1,17	10,64	66,67	1,10	-	-	0,00
5151	Pracownicy obsługi technicznej biur, hoteli i innych obiektów	1	2	0	0		0	3	0	100,00	100,00	1,00	0,25	4,00		2,00	-	-	0,00
5152	Pracownicy usług domowych	0	0	1	0	0,00	1	0	0		0,00	1,00	0,00		100,00		-	-	0,00
5153	Gospodarze budynków	63	73	57	0	0,00	39	49	0	85,71	71,43	58,58	4,08	14,35	68,42	1,16	-	-	0,01
5163	Pracownicy zakładów pogrzebowych	0	1	0	0		0	0	0		0,00	0,17	0,00				-	-	0,00
5165	Instruktorzy nauki jazdy	4	4	1	0	0,00	1	1	0	0,00	0,00	1,50	0,08	18,00	100,00	1,00	-	-	0,00
5211	Sprzedawcy na targowiskach i bazarach	1	2	1	0	0,00	1	2	0	50,00	50,00	1,33	0,17	8,00	100,00	2,00	-	-	0,00
5221	Właściciele sklepów	2	2	1	0	0,00	0	0	0		0,00	1,33	0,00		0,00	1,00	-	-	0,00
5222	Kierownicy sprzedaży w marketach	1	0	4	0	0,00	3	0	0		0,00	3,42	0,00		75,00	0,00	max nadwyżka	-	0,00
5223	Sprzedawcy sklepowi (ekspedienci)	424	457	408	17	4,17	282	132	0	74,24	69,70	415,75	16,00	25,98	69,12	1,08	-	-	0,10
5230	Kasjerzy i sprzedawcy biletów	21	20	14	0	0,00	7	4	0	75,00	75,00	17,17	0,33	51,50	50,00	0,95	-	-	0,00
5243	Agenci sprzedaży bezpośredniej	1	1	1	0	0,00	1	0	9		0,00	1,33	0,75	1,78	100,00	1,00	-	-	0,00
5244	Sprzedawcy (konsultanci) w centrach sprzedaży telefonicznej / internetowej	4	5	3	0	0,00	0	2	0	100,00	100,00	1,75	0,17	10,50	0,00	1,25	-	-	0,00
5245	Sprzedawcy w stacji paliw	5	4	4	0	0,00	2	3	0	33,33	33,33	3,17	0,25	12,67	50,00	0,80	-	-	0,00
5246	Wydawcy posiłków	1	2	0	0		0	0	0		0,00	0,75	0,00			2,00	-	-	0,00
5249	Pracownicy sprzedaży i pokrewni gdzie indziej niesklasyfikowani	6	5	4	0	0,00	2	18	0	27,78	22,22	3,42	3,50	0,98	50,00	0,83	-	-	0,00
5311	Opiekunowie dziecięcy	14	10	20	1	5,00	14	5	0	80,00	80,00	17,08	0,42	41,00	70,00	0,71	nadwyżka	-	0,00

5312	Asystenci nauczycieli	6	7	1	0	0,00	0	27	0	100,0 0	85,19	2,50	2,25	1,11	0,00	1,17	-	-	0,00
5321	Pomocniczy personel medyczny	7	6	3	1	33,33	1	3	0	66,67	66,67	2,75	0,25	11,00	33,33	0,86	-	-	0,00
5322	Pracownicy domowej opieki osobistej	17	22	18	0	0,00	14	0	0		0,00	18,50	0,00		77,78	1,29	-	-	0,00
5329	Pracownicy opieki osobistej w ochronie zdrowia i pokrewni gdzie indziej niesklasyfikowani	11	6	8	0	0,00	2	1	0	100,0 0	100,0 0	3,17	0,08	38,00	25,00	0,55	-	-	0,00
5413	Pracownicy ochrony osób i mienia	33	39	16	0	0,00	9	15	0	0,00	0,00	19,75	1,25	15,80	56,25	1,18	-	-	0,00
5419	Pracownicy usług ochrony gdzie indziej niesklasyfikowani	2	2	0	0		0	0	0		0,00	0,75	0,00			1,00	-	-	0,00
6111	Rolnicy upraw polowych	47	49	50	1	2,00	37	0	0		0,00	49,17	0,00		74,00	1,04	-	-	0,01
6113	Ogrodnicy	7	6	16	0	0,00	13	3	0	33,33	33,33	16,00	0,25	64,00	81,25	0,86	nadwyżka	-	0,00
6114	Rolnicy upraw mieszanych	3	2	5	0	0,00	3	0	0		0,00	3,75	0,00		60,00	0,67	-	-	0,00
6121	Hodowcy zwierząt gospodarskich i domowych	0	0	0	0		0	1	0	100,0 0	100,0 0	0,00	0,08	0,00			max deficyt	-	0,00
6129	Hodowcy zwierząt gdzie indziej niesklasyfikowani	3	8	12	0	0,00	12	0	0		0,00	13,50	0,00		100,00	2,67	-	-	0,00
6130	Rolnicy produkcji roślinnej i zwierzęcej	5	5	11	0	0,00	8	1	0	100,0 0	100,0 0	10,67	0,08	128,00	72,73	1,00	-	-	0,00
6210	Robotnicy leśni i pokrewni	18	20	24	0	0,00	18	3	0	33,33	33,33	23,75	0,25	95,00	75,00	1,11	-	-	0,01
6330	Rolnicy produkcji roślinnej i zwierzęcej pracujący na własne potrzeby	6	8	6	0	0,00	4	0	0		0,00	8,92	0,00		66,67	1,33	-	-	0,00
7111	Monterzy konstrukcji budowlanych i konserwatorzy budynków	12	12	7	0	0,00	5	6	0	100,0 0	100,0 0	8,08	0,50	16,17	71,43	1,00	-	-	0,00
7112	Murarze i pokrewni	137	184	107	2	1,87	71	27	0	37,04	33,33	122,7 5	2,25	54,56	66,36	1,34	-	-	0,03
7113	Robotnicy obróbki kamienia	2	2	0	0		0	2	0	100,0 0	100,0 0	0,17	0,17	1,00		1,00	równowaga	-	0,00
7114	Betoniarze, betoniarze zbrojarze i pokrewni	19	16	19	0	0,00	12	9	0	22,22	22,22	18,00	0,75	24,00	63,16	0,84	nadwyżka	-	0,00

7115	Cieśle i stolarze budowlani	34	41	33	0	0,00	25	18	0	5,56	5,56	37,17	1,50	24,78	75,76	1,21	-	-	0,01
7116	Robotnicy budowy dróg	2	1	1	0	0,00	1	0	0		0,00	0,50	0,00		100,00	0,50	max nadwyżka	-	0,00
7117	Monterzy budownictwa wodnego	6	7	5	0	0,00	4	0	0		0,00	4,50	0,00		80,00	1,17	-	-	0,00
7119	Robotnicy robót stanu surowego i pokrewni gdzie indziej niesklasyfikowani	2	3	4	0	0,00	2	1	0	100,00	100,00	3,92	0,08	47,00	50,00	1,50	-	-	0,00
7121	Dekarze	7	8	6	0	0,00	4	0	0		0,00	5,75	0,00		66,67	1,14	-	-	0,00
7122	Posadzkarze, parkieciarze i glazurnicy	14	13	14	0	0,00	6	9	0	33,33	33,33	9,17	0,75	12,22	42,86	0,93	-	-	0,00
7123	Tynkarze i pokrewni	7	8	4	0	0,00	3	10	0	30,00	30,00	5,25	0,83	6,30	75,00	1,14	-	-	0,00
7124	Monterzy izolacji	6	6	6	0	0,00	3	0	0		0,00	5,42	0,00		50,00	1,00	-	-	0,00
7125	Szklarze	0	0	0	0		0	1	0	100,00	100,00	0,00	0,08	0,00			max deficyt	-	0,00
7126	Hydraulicy i monterzy rurociągów	34	36	34	0	0,00	24	15	0	33,33	33,33	33,67	4,25	7,92	70,59	1,06	-	-	0,01
7127	Monterzy i konserwatorzy instalacji klimatyzacyjnych i chłodniczych	6	4	6	1	16,67	4	3	0	0,00	0,00	4,08	0,25	16,33	66,67	0,67	nadwyżka	-	0,00
7129	Robotnicy budowlani robót wykończeniowych i pokrewni gdzie indziej niesklasyfikowani	3	3	1	0	0,00	0	6	0	33,33	33,33	0,67	0,50	1,33	0,00	1,00	-	-	0,00
7131	Malarze budowlani i pokrewni	19	24	15	0	0,00	11	5	0	100,00	100,00	15,75	0,42	37,80	73,33	1,26	-	-	0,00
7132	Lakiernicy	7	10	3	0	0,00	1	12	0	0,00	0,00	4,58	1,00	4,58	33,33	1,43	-	-	0,00
7211	Formierze odlewniczy i pokrewni	6	7	9	0	0,00	7	0	0		0,00	10,33	0,00		77,78	1,17	-	-	0,00
7212	Spawacze i pokrewni	55	62	45	0	0,00	21	45	0	8,89	8,89	43,42	9,75	4,45	46,67	1,13	-	-	0,01
7213	Błacharze	4	4	6	0	0,00	4	2	0	100,00	100,00	4,25	0,17	25,50	66,67	1,00	-	-	0,00
7214	Robotnicy przygotowujący i	16	14	7	0	0,00	3	7	0	0,00	0,00	7,58	0,58	13,00	42,86	0,88	-	-	0,00

	wznoszący konstrukcje metalowe																		
7215	Takielarze i monterzy konstrukcji linowych	0	1	0	0		0	0	0	0,00	0,17	0,00					-	-	0,00
7221	Kowale i operatorzy pras kuźniczych	1	0	2	0	0,00	1	1	0	0,00	0,00	1,33	0,08	16,00	50,00	0,00	-	-	0,00
7222	Ślusarze i pokrewni	320	353	252	4	1,59	163	20	0	35,00	30,00	264,92	1,67	158,95	64,68	1,10	-	-	0,06
7223	Ustawiacze i operatorzy obrabiarek do metali i pokrewni	55	57	53	0	0,00	34	7	0	57,14	57,14	55,67	0,58	95,43	64,15	1,04	-	-	0,01
7224	Szlifierze narzędzi i polerowacze metali	1	0	1	0	0,00	0	0	0		0,00	0,25	0,00		0,00	0,00	-	-	0,00
7231	Mechanicy pojazdów samochodowych	123	148	92	5	5,43	59	21	0	42,86	42,86	95,33	3,75	25,42	64,13	1,20	-	-	0,02
7233	Mechanicy maszyn i urządzeń rolniczych i przemysłowych	38	34	32	1	3,13	19	0	0		0,00	32,17	0,00		59,38	0,89	-	-	0,01
7314	Ceramicy i pokrewni	1	1	2	0	0,00	1	0	0		0,00	1,83	0,00		50,00	1,00	-	-	0,00
7315	Formowacze wyrobów szklanych, krajacze i szlifierze szkła	2	3	2	0	0,00	2	0	0		0,00	2,25	0,00		100,00	1,50	-	-	0,00
7316	Sztyldziarze, grawerzy i zdobnicy ceramiki, szkła i pokrewni	2	1	1	1	100,00	0	0	0		0,00	0,17	0,00		0,00	0,50	-	-	0,00
7317	Rękodzielnicy wyrobów z drewna i pokrewnych materiałów	25	40	48	0	0,00	37	12	0	91,67	91,67	55,17	1,00	55,17	77,08	1,60	-	-	0,01
7318	Rękodzielnicy wyrobów z tkanin, skóry i pokrewnych materiałów	19	23	28	0	0,00	22	1	0	100,00	100,00	26,33	0,08	316,00	78,57	1,21	-	-	0,01
7319	Rzemieślnicy gdzie indziej niesklasyfikowani	0	0	0	0		0	1	0	100,00	100,00	0,00	0,08	0,00			max deficyt	-	0,00
7322	Drukarze	1	1	1	0	0,00	1	0	0		0,00	1,00	0,00		100,00	1,00	-	-	0,00
7323	Intrroligatorzy i pokrewni	0	0	1	0	0,00	1	1	0	100,00	100,00	1,00	0,08	12,00	100,00		-	-	0,00
7411	Elektrycy budowlani i pokrewni	42	46	20	0	0,00	13	14	0	57,14	57,14	24,58	2,17	11,35	65,00	1,10	-	-	0,01
7412	Elektromechanicy i elektromonterzy	41	49	26	0	0,00	14	12	1	41,67	41,67	30,67	2,08	14,72	53,85	1,20	-	-	0,01

7413	Monterzy linii elektrycznych	1	1	3	0	0,00	2	0	0	0,00	2,83	0,00		66,67	1,00	-	-	0,00	
7421	Monterzy i serwisanci urządzeń elektronicznych	21	20	11	1	9,09	4	1	0	100,00	100,00	9,00	0,08	108,00	36,36	0,95	-	-	0,00
7422	Monterzy i serwisanci instalacji i urządzeń teleinformatycznych	3	4	2	0	0,00	1	3	0	100,00	100,00	1,92	0,25	7,67	50,00	1,33	-	-	0,00
7511	Masarze, robotnicy w przetwórstwie ryb i pokrewni	5	3	9	0	0,00	6	1	0	0,00	0,00	7,42	0,08	89,00	66,67	0,60	nadwyżka	-	0,00
7512	Piekarze, cukiernicy i pokrewni	62	72	63	2	3,17	45	5	0	80,00	80,00	65,83	0,42	158,00	71,43	1,16	-	-	0,02
7514	Robotnicy przetwórstwa surowców roślinnych	0	0	0	0		0	2	0	0,00	0,00	0,00	0,17	0,00			max deficyt	-	0,00
7521	Robotnicy przygotowujący drewno i pokrewni	2	5	9	0	0,00	7	0	0		0,00	10,17	0,00		77,78	2,50	-	-	0,00
7522	Stolarze meblowi i pokrewni	67	72	63	2	3,17	40	18	0	27,78	11,11	65,83	2,50	26,33	63,49	1,07	-	-	0,02
7523	Ustawiacze i operatorzy maszyn do obróbki i produkcji wyrobów z drewna	0	1	0	0		0	0	0		0,00	0,00	0,00				-	-	0,00
7531	Krawcy, kuśnierze, kapelusznicy i pokrewni	96	106	144	1	0,69	113	4	0	50,00	50,00	141,83	0,33	425,50	78,47	1,10	-	-	0,03
7532	Konstruktorzy i krojczowie odzieży	1	1	2	0	0,00	2	1	0	0,00	0,00	2,25	0,08	27,00	100,00	1,00	-	-	0,00
7533	Szwaczki, hafciarki i pokrewni	46	46	65	0	0,00	50	13	0	0,00	0,00	63,08	1,08	58,23	76,92	1,00	-	-	0,02
7536	Obuwnicy i pokrewni	1	0	2	0	0,00	1	0	0		0,00	1,50	0,00		50,00	0,00	-	-	0,00
7543	Klasyfikatorzy wyrobów przemysłowych	0	0	1	0	0,00	1	0	0		0,00	1,00	0,00		100,00		-	-	0,00
7544	Robotnicy zwalczania szkodników i chwastów	0	0	0	0		0	1	0	0,00	0,00	0,00	0,08	0,00			max deficyt	-	0,00
8111	Górnicy podziemnej i odkrywkowej eksploatacji złóż i pokrewni	5	2	5	0	0,00	2	0	0		0,00	3,50	0,00		40,00	0,40	-	-	0,00
8112	Operatorzy maszyn i urządzeń do przeróbki mechanicznej kopalnin	0	0	1	0	0,00	1	0	0		0,00	1,00	0,00		100,00		-	-	0,00

8113	Operatorzy urządzeń wiertniczych i wydobywczych ropy, gazu i innych surowców	0	1	0	0		0	0	0		0,00	0,83	0,00					-	-	0,00
8114	Operatorzy maszyn i urządzeń do produkcji wyrobów cementowych, kamiennych i pokrewni	0	1	0	0		0	0	0		0,00	0,42	0,00					-	-	0,00
8121	Operatorzy maszyn i urządzeń do produkcji i przetwórstwa metali	7	9	4	0	0,00	3	1	0	100,0 0	100,0 0	5,25	0,08	63,00	75,00	1,29		-	-	0,00
8131	Operatorzy maszyn i urządzeń do produkcji wyrobów chemicznych	23	36	26	0	0,00	19	1	0	100,0 0	100,0 0	30,50	0,08	366,00	73,08	1,57		-	-	0,01
8141	Operatorzy maszyn do produkcji wyrobów gumowych	3	3	3	0	0,00	0	0	0		0,00	2,50	0,00		0,00	1,00		-	-	0,00
8142	Operatorzy maszyn do produkcji wyrobów z tworzyw sztucznych	2	4	3	0	0,00	1	0	0		0,00	3,67	0,00		33,33	2,00		-	-	0,00
8143	Operatorzy maszyn do produkcji wyrobów papierniczych	1	1	1	0	0,00	1	0	0		0,00	1,00	0,00		100,00	1,00		-	-	0,00
8153	Operatorzy maszyn do szycia	1	1	0	0		0	4	0	100,0 0	100,0 0	0,25	0,33	0,75		1,00		deficyt	-	0,00
8156	Operatorzy maszyn do produkcji obuwia i pokrewni	4	10	2	0	0,00	2	0	0		0,00	5,00	0,00		100,00	2,50		-	-	0,00
8157	Operatorzy maszyn do prania	1	1	1	0	0,00	0	6	0	16,67	16,67	0,83	0,50	1,67	0,00	1,00		-	-	0,00
8160	Operatorzy maszyn i urządzeń do produkcji wyrobów spożywczych i pokrewni	20	25	25	0	0,00	18	0	0		0,00	27,25	0,00		72,00	1,25		-	-	0,01
8172	Operatorzy maszyn i urządzeń do obróbki drewna	3	5	1	0	0,00	1	3	0	0,00	0,00	2,83	0,25	11,33	100,00	1,67		-	-	0,00
8181	Operatorzy urządzeń do produkcji wyrobów szklanych i	3	2	2	0	0,00	1	0	0		0,00	0,75	0,00		50,00	0,67		-	-	0,00

	ceramicznych																		
8182	Maszyniści kotłów parowych i pokrewni	0	1	1	0	0,00	1	0	0	0,00	1,25	0,00		100,00		-	-	0,00	
8211	Monterzy maszyn i urządzeń mechanicznych	4	3	6	0	0,00	6	2	0	0,00	0,00	6,08	0,17	36,50	100,00	0,75	nadwyżka	-	0,00
8212	Monterzy sprzętu elektrycznego	1	2	1	0	0,00	1	0	0	0,00	1,33	0,00		100,00	2,00	-	-	0,00	
8213	Monterzy sprzętu elektronicznego	4	4	1	0	0,00	0	0	0	0,00	1,42	0,00		0,00	1,00	-	-	0,00	
8219	Monterzy gdzie indziej niesklasyfikowani	0	0	0	0		0	15	0	60,00	60,00	0,00	1,25	0,00			max deficyt	-	0,00
8311	Maszyniści kolejowi i metra	1	2	0	0		0	0	0	0,00	1,00	0,00			2,00	-	-	0,00	
8312	Dyżurni ruchu, manewrowi i pokrewni	3	2	5	0	0,00	4	0	0	0,00	4,92	0,00		80,00	0,67	max nadwyżka	-	0,00	
8322	Kierowcy samochodów osobowych i dostawczych	23	30	12	0	0,00	7	6	0	16,67	16,67	13,67	0,50	27,33	58,33	1,30	-	-	0,00
8331	Kierowcy autobusów i motorniczowie tramwajów	2	2	0	0		0	4	0	0,00	0,00	0,33	0,33	1,00		1,00	równowaga	-	0,00
8332	Kierowcy samochodów ciężarowych	23	31	19	0	0,00	13	69	0	5,80	0,00	17,00	6,75	2,52	68,42	1,35	-	-	0,01
8341	Operatorzy wolnobieżnych maszyn rolniczych i leśnych	61	68	52	1	1,92	29	3	0	66,67	66,67	50,50	0,25	202,00	55,77	1,11	-	-	0,01
8342	Operatorzy sprzętu do robót ziemnych i urządzeń pokrewnych	7	11	1	1	100,00	0	7	0	0,00	0,00	2,50	5,58	0,45	0,00	1,57	deficyt	-	0,00
8343	Maszyniści i operatorzy maszyn i urządzeń dźwigowo-transportowych i pokrewni	3	6	3	0	0,00	3	1	0	0,00	0,00	3,00	0,08	36,00	100,00	2,00	-	-	0,00
8344	Kierowcy operatorzy wózków jezdniowych	9	10	6	0	0,00	2	2	0	0,00	0,00	5,75	0,17	34,50	33,33	1,11	-	-	0,00
9111	Pomoce domowe i sprzątaczk	14	17	12	0	0,00	10	0	0	0,00	14,33	0,00		83,33	1,21	-	-	0,00	
9112	Pomoce i sprzątaczk biurowe, hotelowe i pokrewn	43	51	54	0	0,00	41	19	0	57,89	42,11	53,17	1,58	33,58	75,93	1,19	-	-	0,01

9121	Praczkі ręczne i prasowacze	3	5	4	0	0,00	3	3	0	100,00	100,00	5,25	0,25	21,00	75,00	1,67	-	-	0,00
9122	Czyszciciele pojazdów	0	0	0	0		0	3	0	66,67	66,67	0,00	1,25	0,00			max deficyt	-	0,00
9129	Pozostali pracownicy zajmujący się sprzątnianiem	3	2	1	0	0,00	0	10	0	0,00	0,00	0,92	0,83	1,10	0,00	0,67	-	-	0,00
9211	Robotnicy wykonujący proste prace polowe	11	10	5	0	0,00	3	0	0		0,00	4,33	0,00		60,00	0,91	-	-	0,00
9212	Robotnicy wykonujący prace proste w hodowli zwierząt	5	5	2	0	0,00	1	14	0	0,00	0,00	2,83	2,17	1,31	50,00	1,00	-	-	0,00
9214	Robotnicy wykonujący prace proste w ogrodnictwie i sadownictwie	5	6	2	0	0,00	1	0	0		0,00	1,58	0,00		50,00	1,20	-	-	0,00
9215	Robotnicy wykonujący prace proste w leśnictwie	2	2	0	0		0	0	0		0,00	0,17	0,00			1,00	-	-	0,00
9216	Robotnicy wykonujący prace proste w rybołówstwie i zakładach akwakultury	0	0	1	0	0,00	1	0	0		0,00	1,00	0,00		100,00		-	-	0,00
9312	Robotnicy wykonujący prace proste w budownictwie drogowym, wodnym i pokrewni	17	21	27	0	0,00	21	6	0	50,00	0,00	31,00	0,50	62,00	77,78	1,24	-	-	0,01
9313	Robotnicy wykonujący prace proste w budownictwie ogólnym	114	150	74	0	0,00	42	36	0	44,44	44,44	86,42	3,00	28,81	56,76	1,32	-	-	0,02
9321	Ręczni pakowacze i znakowacze	31	33	18	1	5,56	11	4	0	75,00	75,00	16,92	0,33	50,75	61,11	1,06	-	-	0,00
9329	Robotnicy wykonujący prace proste w przemyśle gdzie indziej niesklasyfikowani	157	171	128	1	0,78	89	16	0	87,50	87,50	133,92	1,33	100,44	69,53	1,09	-	-	0,03
9333	Robotnicy pracujący	12	16	10	0	0,00	8	0	0		0,00	13,67	0,00		80,00	1,33	-	-	0,00

	przy przeładunku towarów																		
9334	Układacze towarów na półkach	1	1	0	0		0	0	0	85,71	80,00	15,33	2,92	5,26	76,92	1,05	-	-	0,00
9412	Pomoce kuchenne	21	22	13	0	0,00	10	35	0	85,71	80,00	15,33	2,92	5,26	76,92	1,05	-	-	0,00
9510	Pracownicy świadczący usługi na ulicach	1	1	1	0	0,00	1	0	0		0,00	0,92	0,00		100,00	1,00	-	-	0,00
9611	Ładowacze nieczystości	0	0	0	0		0	5	0	100,00	100,00	0,00	0,42	0,00			max deficyt	-	0,00
9612	Sortowacze odpadów	1	1	0	0		0	4	0	100,00	100,00	0,17	0,33	0,50		1,00	deficyt	-	0,00
9613	Zamiatacze i pokrewni	25	24	35	0	0,00	26	13	0	92,31	92,31	35,92	1,08	33,15	74,29	0,96	nadwyżka	-	0,01
9621	Gońcy, багаżowi i pokrewni	1	0	3	0	0,00	2	0	0		0,00	2,92	0,00		66,67	0,00	max nadwyżka	-	0,00
9622	Pracownicy wykonujący dorywcze prace proste	20	17	13	2	15,38	7	0	0		0,00	11,58	0,00		53,85	0,85	-	-	0,00
9623	Odczytujący liczniki i wybierający monety z automatów	0	0	0	0		0	1	0	100,00	100,00	0,00	0,08	0,00			max deficyt	-	0,00
9629	Pracownicy wykonujący prace proste gdzie indziej niesklasyfikowani	20	18	16	0	0,00	10	7	0	85,71	71,43	15,42	0,58	26,43	62,50	0,90	nadwyżka	-	0,00
Razem		4969	5488	3922	161	4,11	2498	1506	35	56,97	53,52	X	X	X	X	X	X	X	X

Załącznik 2. Rynek edukacyjny

Tabela 26 Liczba absolwentów oraz bezrobotnych absolwentów według ostatnio ukończonej szkoły w 2015 roku

Nazwa szkoły	Liczba absolwentów w roku szkolnym poprzedzającym rok sprawozdawczy		Liczba bezrobotnych absolwentów		Wskaźnik frakcji bezrobotnych absolwentów wśród absolwentów (%)	
	ogółem	posiadający tytuł zawodowy*	koniec grudnia roku poprzedniego	koniec maja roku sprawozdawczego	koniec grudnia roku poprzedniego	koniec maja roku sprawozdawczego
AKADEMIA GÓRNICZO-HUTNICZA IM. STANISŁAWA STASZICA W KRAKOWIE	0	0	1	0	0,00%	0,00%
AKADEMIA WYCHOWANIA FIZYCZNEGO JÓZEFA PIŁSUDSKIEGO W WARSZAWIE	0	0	1	0	0,00%	0,00%
DWULETNIIE UZUPEŁNIAJĄCE LICEUM DLA DOROSŁYCH	0	0	2	2	0,00%	0,00%
EUREKA RZESZOWSKA SZKOŁA POLICEALNA W RZESZOWIE	0	0	1	0	0,00%	0,00%
II LICEUM OGÓLNOKSZTAŁCĄCE	0	0	1	0	0,00%	0,00%
II LICEUM OGÓLNOKSZTAŁCĄCE IM. PŁK. LEOPOLDA LISA-KULI	0	0	0	2	0,00%	0,00%
KATOLICKI UNIWERSYTET LUBELSKI JANA PAWŁA II	0	0	6	4	0,00%	0,00%
LICEUM OGÓLNOKSZTAŁCĄCE DLA DOROSŁYCH	0	0	2	1	0,00%	0,00%
LICEUM OGÓLNOKSZTAŁCĄCE DLA DOROSŁYCH NR 1 W LEŻAJSKU	0	0	3	6	0,00%	0,00%
LICEUM OGÓLNOKSZTAŁCĄCE DLA DOROSŁYCH NR 2 W LEŻAJSKU	0	0	0	0	0,00%	0,00%
LICEUM OGÓLNOKSZTAŁCĄCE IM. ADAMA MICKIEWICZA W ŻOŁYNI	0	0	1	1	0,00%	0,00%
LICEUM OGÓLNOKSZTAŁCĄCE NR 1 W LEŻAJSKU	5	0	30	15	9,40%	4,70%
LICEUM OGÓLNOKSZTAŁCĄCE W NOWEJ SARZYNIE	9	0	38	10	35,85%	9,43%
LICEUM PROFILOWANE NR 1 W LEŻAJSKU	0	0	2	0	0,00%	0,00%
LICEUM PROFILOWANE NR 2 W LEŻAJSKU	0	0	0	0	0,00%	0,00%
LICEUM PROFILOWANE W SOKOŁOWIE MŁP.	0	0	3	2	0,00%	0,00%
MEDYCZNA SZKOŁA POLICEALNA W RZESZOWIE	0	0	2	1	0,00%	0,00%

NIEPAŃSTWOWA SZKOŁA MUZYCZNA I ST. W LEŻAJSKU	0	0	0	0	0,00%	0,00%
NIEPUBLICZNE LICEUM OGOLNOKSZTALCĄCE ZAKŁADU DOSKONALENIA ZAWODOWEGO W KIELCACH	0	0	0	1	0,00%	0,00%
NIEPUBLICZNE POLICEALNE ZAOCZNE STUDIUM SŁUŻB SPOŁECZNYCH	5	24	4	2	10,81%	5,41%
PAŃSTWOWA SZKOŁA MUZYCZNA I ST. W LEŻAJSKU	0	0	0	0	0,00%	0,00%
PAŃSTWOWA WYŻSZA SZKOŁA TECHNICZNO-EKONOMICZNA IM.KS.BRONISŁAWA MARKIEWICZA W JAROSŁAWIU	0	0	10	11	0,00%	0,00%
POLICEALNA SZKOŁA CENTRUM KSZTAŁCENIA EUROPEJSKIEGO "WIEDZA"	0	0	4	4	0,00%	0,00%
POLICEALNA SZKOŁA CENTRUM NAUKI I BIZNESU "ŻAK" W RZESZOWIE	0	0	1	2	0,00%	0,00%
POLICEALNA SZKOŁA MEDYCZNO-SPOŁECZNA DLA DOROSŁYCH W ŁAŃCUCIE	0	0	2	2	0,00%	0,00%
POLICEALNA SZKOŁA ZAWODOWA W RZESZOWIE	0	0	0	1	0,00%	0,00%
POLITECHNIKA KRAKOWSKA IM.TADEUSZA KOŚCIUSZKI	0	0	0	1	0,00%	0,00%
SZKOŁA POLICEALNA WIZAŻU I STYLIZACJI W RZESZOWIE	0	0	1	2	0,00%	0,00%
SZKOŁA SPECJALNA PRZYSPOSABIAJĄCA DO PRACY W LEŻAJSKU	0	0	0	0	0,00%	0,00%
SZKOŁA WYŻSZA IM.PAWŁA WŁODKOWICA W PŁOCKU	0	0	1	2	0,00%	0,00%
TECHNIKUM NR 1 W LEŻAJSKU	2	131	4	3	2,04%	1,53%
TECHNIKUM NR 2 W LEŻAJSKU	46	0	99	27	167,80%	45,76%
TECHNIKUM NR 3 IM. JANA INGLOTA	0	0	1	0	0,00%	0,00%
TECHNIKUM UZUPEŁNIAJĄCE	0	0	1	0	0,00%	0,00%
TECHNIKUM UZUPEŁNIAJĄCE DLA DOROSŁYCH	0	0	0	1	0,00%	0,00%
TECHNIKUM W NOWEJ SARZYNIE	0	0	0	0	0,00%	0,00%
TECHNIKUM W PRZEWORSKU	0	0	0	1	0,00%	0,00%

TECHNIKUM W RAKSZAWIE	0	0	0	1	0,00%	0,00%
UNIwersytet Ekonomiczny w Krakowie	0	0	0	1	0,00%	0,00%
UNIwersytet Jagielloński w Krakowie	0	0	3	1	0,00%	0,00%
UNIwersytet Jana Kochanowskiego w Kielcach	0	0	3	2	0,00%	0,00%
UNIwersytet Marii Curie-Skłodowskiej w Lublinie	0	0	4	4	0,00%	0,00%
UNIwersytet Opolski	0	0	1	0	0,00%	0,00%
UNIwersytet Papieski Jana Pawła II w Krakowie	0	0	1	0	0,00%	0,00%
UNIwersytet Przyrodniczy w Lublinie	0	0	2	2	0,00%	0,00%
UNIwersytet Rolniczy im. Hugona Kołłątaja w Krakowie	0	0	1	1	0,00%	0,00%
UNIwersytet Rzeszowski	0	0	26	13	0,00%	0,00%
Wyższa Szkoła Ekonomiczna w Stalowej Woli	0	0	1	1	0,00%	0,00%
Wyższa Szkoła Ekonomii i Innowacji w Lublinie	0	0	0	1	0,00%	0,00%
Wyższa Szkoła Informatyki i Zarządzania w Rzeszowie	0	0	5	4	0,00%	0,00%
Wyższa Szkoła Policji w Szczytnie	0	0	1	1	0,00%	0,00%
Wyższa Szkoła Prawa i Administracji w Przemyślu	0	0	13	10	0,00%	0,00%
Wyższa Szkoła Zarządzania/Polish Open University w Warszawie	0	0	0	1	0,00%	0,00%
Zaoczne Liceum Ogólnokształcące "COSINUS" w Rzeszowie	0	0	0	1	0,00%	0,00%
Zaoczne Liceum Ogólnokształcące dla Dorosłych	16	0	6	6	16,22%	16,22%
Zasadnicza Szkoła Zawodowa	0	0	0	1	0,00%	0,00%
Zasadnicza Szkoła Zawodowa nr 1 w Leżajsku	34	52	41	33	41,84%	33,67%
Zasadnicza Szkoła Zawodowa Specjalna nr 2 w Leżajsku	0	0	0	0	0,00%	0,00%
Zasadnicza Szkoła Zawodowa w Nowej Sarzynie	23	2	5	3	38,46%	23,08%

ZASADNICZA SZKOŁA ZAWODOWA W PRZEWORSKU	0	0	0	1	0,00%	0,00%
ZASADNICZA SZKOŁA ZAWODOWA W SOKOŁOWIE MŁP.	0	0	2	1	0,00%	0,00%

Tabela 27 Liczba absolwentów oraz bezrobotnych absolwentów według elementarnej grupy zawodów w 2015 roku,

Nazwa elementarnej grupy zawodów	Liczba absolwentów w roku szkolnym poprzedzającym rok sprawozdawczy		Liczba bezrobotnych absolwentów**		Liczba bezrobotnych		Wskaźnik frakcji bezrobotnych absolwentów wśród absolwentów		Wskaźnik frakcji bezrobotnych absolwentów wśród bezrobotnych	
	ogółem	posiadający tytuł zawodowy*	koniec grudnia roku poprzedniego	koniec maja roku sprawozdawczego	koniec grudnia roku poprzedniego	koniec maja roku sprawozdawczego	koniec grudnia roku poprzedniego	koniec maja roku sprawozdawczego	stan na koniec grudnia roku poprzedniego	stan na koniec maja roku sprawozdawczego
Asystenci dentystyczni			1	1	1	1			100,00%	100,00%
Betoniarze, betoniarze zbrojarze i pokrewni				0		1				0,00%
Blacharze			0	0	1	1			0,00%	0,00%
Dietetycy i żywieniowcy			4	1	38	35			10,53%	2,86%
Ekonomiści			0	0	2	3			0,00%	0,00%
Elektromechanicy i elektrycy			1	0	10	8			10,00%	0,00%
Elektrycy budowlani i pokrewni	8	4	2	1	10	9	25,00%	12,50%	20,00%	11,11%
Fotografowie			0		1				0,00%	
Fryzjerzy	4	2	0	0	11	11	0,00%	0,00%	0,00%	0,00%
Hydraulicy i monterzy rurociągów			0	0	2	2			0,00%	0,00%
Kelnerzy				0		1				0,00%
Kosmetyczki i pokrewni			4	3	11	8			36,36%	37,50%
Krawcy, kuśnierze, kapelusznicy i pokrewni			1	0	57	53			1,75%	0,00%
Kucharze			4	2	46	45			8,70%	4,44%
Malarze budowlani i pokrewni				0		1				0,00%

Masarze, robotnicy w przetwórstwie ryb i pokrewni			0	0	1	1			0,00%	0,00%
Mechanicy maszyn i urządzeń rolniczych i przemysłowych			1	1	7	8			14,29%	12,50%
Mechanicy pojazdów samochodowych	31	21	8	6	46	41	25,81%	19,35%	17,39%	14,63%
Monterzy i serwisanci urządzeń elektronicznych			0	1	5	6			0,00%	16,67%
Monterzy maszyn i urządzeń mechanicznych			0	0	1	1			0,00%	0,00%
Monterzy sprzętu elektronicznego			0	0	1	2			0,00%	0,00%
Murarze i pokrewni			6	5	31	23			19,35%	21,74%
Ogrodnicy			0	0	2	2			0,00%	0,00%
Operatorzy maszyn i urządzeń do obróbki drewna				0		1				0,00%
Operatorzy maszyn i urządzeń do produkcji wyrobów chemicznych			0	0	4	1			0,00%	0,00%
Operatorzy maszyn i urządzeń do produkcji wyrobów spożywczych i pokrewni			0	0	2	2			0,00%	0,00%
Operatorzy urządzeń energetycznych				0		1				0,00%
Operatorzy wolnobieżnych maszyn rolniczych i leśnych	12	8	1	2	27	24	8,33%	16,67%	3,70%	8,33%
Piekarze, cukiernicy i pokrewni	1		0	1	14	14	0,00%	100,00%	0,00%	7,14%
Pomocniczy personel medyczny	25	24	1	2	3	2	4,00%	8,00%	33,33%	100,00%
Pośrednicy usług biznesowych gdzie				0		1				0,00%

Indziej niesklasyfikowani											
Pracownicy administracyjni i sekretarze biura zarządu			0	0	8	4			0,00%	0,00%	
Pracownicy obsługi biurowej			0	0	1	1			0,00%	0,00%	
Pracownicy ochrony osób i mienia				1		2					50,00%
Pracownicy wsparcia rodziny, pomocy społecznej i pracy socjalnej			0	0	5	5			0,00%	0,00%	
Praktykujący niekonwencjonalne lub komplementarne metody terapii			0	0	2	2			0,00%	0,00%	
Ratownicy medyczni			3	2	6	3			50,00%	66,67%	
Recepcjoniści hotelowi	21	13	6	0	21	11	28,57%	0,00%	28,57%	0,00%	
Robotnicy wykonujący prace proste w przemyśle gdzie indziej niesklasyfikowani			0	0	1	2			0,00%	0,00%	
Rolnicy produkcji roślinnej i zwierzęcej			0	0	4	5			0,00%	0,00%	
Rolnicy upraw polowych			0	0	1	1			0,00%	0,00%	
Spawacze i pokrewni			0	0	6	6			0,00%	0,00%	
Specjaliści do spraw administracji i rozwoju			0	0	1	2			0,00%	0,00%	
Specjaliści do spraw zarządzania i organizacji			2	1	2	2			100,00%	50,00%	
Spedytorzy i pokrewni	27		8	0	13	9	29,63%	0,00%	61,54%	0,00%	
Sprzedawcy sklepowi (ekspedienci)	27	18	4	0	55	46	14,81%	0,00%	7,27%	0,00%	
Stolarze meblowi i	7	6	2	2	15	16	28,57%	28,57%	13,33%	12,50%	

pokrewni											
Szefowie kuchni i organizatorzy usług gastronomicznych	29	21									
Szwaczki, hafciarki i pokrewni			0	0	2	1			0,00%	0,00%	
Technicy budownictwa			0	0	2	1			0,00%	0,00%	
Technicy elektronicy i pokrewni	43	21	2	0	13	16	4,65%	0,00%	15,38%	0,00%	
Technicy elektrycy			0	1	2	3			0,00%	33,33%	
Technicy farmaceutyczni			2		2				100,00%		
Technicy fizjoterapii i masażyści			0	0	4	1			0,00%	0,00%	
Technicy mechanicy	55	42	14	1	99	77	25,45%	1,82%	14,14%	1,30%	
Technicy nauk chemicznych, fizycznych i pokrewni			1	0	2	2			50,00%	0,00%	
Technicy nauk fizycznych i technicznych gdzie indziej niesklasyfikowani			0	0	4	4			0,00%	0,00%	
Technicy rolnictwa i pokrewni			0	0	1	2			0,00%	0,00%	
Technicy technologii żywności			0	1	9	8			0,00%	12,50%	
Technicy wsparcia informatycznego i technicznego	21	16	2	0	18	13	9,52%	0,00%	11,11%	0,00%	
Ustawiacze i operatorzy obrabiarek do metali i pokrewni			0	0	9	9			0,00%	0,00%	
Ślusarze i pokrewni	32	13	3	7	106	83	9,38%	21,88%	2,83%	8,43%	
Średni personel do spraw statystyki i dziedzin pokrewnych	32		4	0	21	24	12,50%	0,00%	19,05%	0,00%	

Średni personel do spraw zdrowia gdzie indziej niesklasyfikowany			1	0	5	2			20,00%	0,00%
Średni personel ochrony środowiska, medycyny pracy i bhp			0	0	1	1			0,00%	0,00%

Spis tabel:

Tabela 1 Identyfikacja grup elementarnych:.....	6
Tabela 2 Grupy zawodów, w których liczba bezrobotnych (stan na koniec okresu) jest największa w 2015 roku*	10
Tabela 3 Grupy zawodów, w których liczba bezrobotnych (napływ) była największa w 2015 r.	11
Tabela 4 Grupy zawodów, dla których wskaźnik długotrwałego bezrobocia był najwyższy w 2015r.....	12
Tabela 5 Grupy zawodów, dla których wskaźnik płynności bezrobotnych był najwyższy w 2015r.	13
Tabela 6 Grupy zawodów, dla których wskaźnik płynności bezrobotnych jest najmniejszy w 2015 roku	13
Tabela 7 Oferty pracy zgłoszone w 2015 roku do PUP oraz oferty pracy zamieszczone na internetowych portalach rekrutacyjnych według wielkich grup zawodów	14
Tabela 8 Ranking elementarnych grup zawodów deficytowych w 2015 roku.....	17
Tabela 9 Ranking elementarnych grup zawodów zrównoważonych w 2015 roku	17
Tabela 10 Ranking elementarnych grup zawodów nadwyżkowych w 2015 roku.....	18
Tabela 11 Bezrobotni bez zawodu w 2015 roku.....	19
Tabela 12 Uczniowie ostatnich klas szkół ponadgimnazjalnych według elementarnych grup zawodów deficytowych, zrównoważonych oraz nadwyżkowych w 2015 roku	22
Tabela 13 Liczba absolwentów oraz bezrobotnych absolwentów według typu szkoły w 2015 roku	23
Tabela 14 Liczba absolwentów oraz bezrobotnych absolwentów według ostatnio ukończonej szkoły w 2015r.	23
Tabela 15 Liczba absolwentów oraz bezrobotnych absolwentów według typu szkoły w 2015 roku	23
Tabela 16 Struktura badanych podmiotów gospodarki narodowej pod względem liczby zatrudnionych pracowników.....	27
Tabela 17 Wskaźnik zatrudnienia netto według wielkich grup zawodów w 2015 r. (opracowanie własne na podstawie informacji rocznej opublikowanej przez MRPiPS).....	29
Tabela 18 Analiza zawodów, w których przedsiębiorstwa najczęściej zatrudniały pracowników w bieżącym roku oraz umiejętności i cech kandydatów niezbędnych do pracy w tych zawodach	30
Tabela 19 Zawody, w jakich przedsiębiorstwom trudno jest znaleźć odpowiednich kandydatów do pracy	42
Tabela 20 Analiza odsetka ofert pracy zgłaszanych do Powiatowego Urzędu Pracy	46
Tabela 21 Zawody, w których pracodawcy najczęściej zgłaszają oferty pracy do PUP	46
Tabela 22 Zawody, w jakich firmy mają zamiar zatrudniać pracowników w nadchodzącym roku.....	49
Tabela 23 Umiejętności i cechy szczególnie istotne dla pracodawców u potencjalnych pracowników, których firma planuje zatrudnić	49
Tabela 24 Bezrobotni, oferty pracy oraz mierniki stosowane w monitoringu w 2015 roku według elementarnych grup zawodów	54
Tabela 25 Bezrobotni, oferty pracy oraz mierniki stosowane w monitoringu w 2015 roku według elementarnych grup zawodów	55
Tabela 26 Liczba absolwentów oraz bezrobotnych absolwentów według ostatnio ukończonej szkoły w 2015 roku	74
Tabela 27 Liczba absolwentów oraz bezrobotnych absolwentów według elementarnej grupy zawodów w 2015 roku,	77

Spis ilustracji:

<i>Rysunek 1 Porównanie liczby bezrobotnych w latach 2009-2015 r., stan na koniec miesiąca:</i>	7
<i>Rysunek 2 Udział procentowy bezrobotnych wg poziomu wykształcenia w 2000 i 2015r.(dane w proc.)</i>	8
<i>Rysunek 3 Udział procentowy bezrobotnych wg wieku w 2000 oraz 2015 roku</i>	9
<i>Rysunek 4 Stopa procentowa bezrobocia w powiecie(rejonie) leżajskim, woj. podkarpackim i w Polsce w latach 1990-2015; Dane z grudnia 2015r. zostaną skorygowane przez GUS w II poł. 2016r.</i>	10
<i>Rysunek 5 Struktura badanych podmiotów gospodarki narodowej według rodzaju działalności</i>	27
<i>Rysunek 6 Struktura zmian w zatrudnieniu w badanych podmiotach gospodarki narodowej w 2015 roku</i>	28
<i>Rysunek 7 Wskaźnik zatrudnienia netto według wielkich grup zawodów w 2015 roku</i>	28
<i>Rysunek 8 Wskaźnik zatrudnienia netto według wielkich grup zawodów w 2015 r. (opracowanie własne na podstawie informacji rocznej opublikowanej przez MRPiPS)</i>	30
<i>Rysunek 9 Struktura badanych podmiotów gospodarki narodowej pod względem sposobu poszukiwania nowych pracowników</i>	45
<i>Rysunek 10 Odsetek przedsiębiorstw przewidujących zmiany w zatrudnieniu w 2016 roku</i>	47
<i>Rysunek 11 Struktura prognozowanych zmian zatrudnienia w badanych podmiotach gospodarki narodowej w 2015 roku</i>	47
<i>Rysunek 12 Prognoza zatrudnienia netto dla wielkich grup zawodów w 2016 roku</i>	48