

**Powiatowy Urząd Pracy
w Leżajsku**

**Sprawozdanie
z działalności
Powiatowego Urzędu
Pracy w Leżajsku
w 2009 roku
wraz z planem pracy
na 2010 r.**



[Rok 2010]

SPIS TREŚCI

I. DANE OGÓLNE	2
1. WIELKOŚĆ BEZROBOCIA W POWIECIE LEŻAJSKIM W 2009 R. W ODNIESIENIU DO LAT POPRZEDNICH.	2
2. POWIATOWA RADA ZATRUDNIENIA.....	8
3. INFORMACJA DOTYCZĄCA REALIZOWANYCH USŁUG ORAZ INSTRUMENTÓW W POWIATOWYM URZĘDZIE PRACY W LATACH 2006-2009, W TYM USŁUG REALIZOWANYCH PRZEZ REFERAT EWIDENCJI I ŚWIADCZEŃ.9	9
<i>Realizacja zadań w Referacie Ewidencji i Świadczeń w roku 2009.</i>	<i>9</i>
<i>Pośrednictwo pracy.....</i>	<i>14</i>
<i>Poradnictwo zawodowe.....</i>	<i>16</i>
<i>Klub Pracy.....</i>	<i>17</i>
<i>Szkolenia zawodowe</i>	<i>18</i>
<i>Przygotowanie zawodowe dorosłych.....</i>	<i>22</i>
<i>Studia podyplomowe.....</i>	<i>24</i>
<i>Staż</i>	<i>25</i>
<i>Jednorazowe środki na podjęcie działalności gospodarczej</i>	<i>27</i>
<i>Refundacje wyposażenia/doposażenia miejsca Pracy</i>	<i>28</i>
<i>Prace interwencyjne/ społecznie użyteczne</i>	<i>29</i>
4. SPRAWOZDANIE Z WYKONANIA PLANÓW FINANSOWYCH DOTYCZĄCYCH PROMOCJI ZATRUDNIENIA W 2009 R.....	31
5. ROZWÓJ INSTYTUCJONALNY URZĘDU.	33
<i>Rozwój infrastruktury urzędu</i>	<i>33</i>
<i>Rozwój systemu IT.....</i>	<i>34</i>
<i>Poziom zatrudnienia w urzędzie w 2009r.</i>	<i>34</i>
<i>Inwentaryzacja</i>	<i>35</i>
II. DODATKOWE PRZEDSIĘWZIĘCIA	36
1. LEŻAJSKIE TARGI PRACY.	36
2. DOBRE POCZĄTKI PRZED 30-STKĄ.....	36
3. „2+2=5. RAZEM MOŻEMY WIĘCEJ W EKONOMII SPOŁECZNEJ”.....	37
4. „ZAWÓD SANITARIUSZ – NOWA SZANSA NA SIEBIE”.....	38
5. „ZIELONA LINIA” – CENTRUM INFORMACYJNO-KONSULTACYJNE SŁUŻB ZATRUDNIENIA	38
III. PROJEKTY REALIZOWANE W RAMACH EUROPEJSKIEGO FUNDUSZU SPOŁECZNEGO	39
1. PROGRAM OPERACYJNY KAPITAŁ LUDZKI.....	39
2. „AKTYWNI, WARTOŚCIOWI, POTRZEBNI – PO 50-TCE W POWIECIE LEŻAJSKIM”	40
3. „INNOWATOR - POPRAWA JAKOŚCI I DOSTĘPNOŚCI USŁUG ŚWIADCZONYCH PRZEZ POWIATOWY URZĄD PRACY W LEŻAJSKU”	41
4. „WIĘCEJ SZANS W POWIECIE LEŻAJSKIM”	43
III. KLUCZOWE PLANY PRACY NA 2010 R.....	45

Załącznik 1

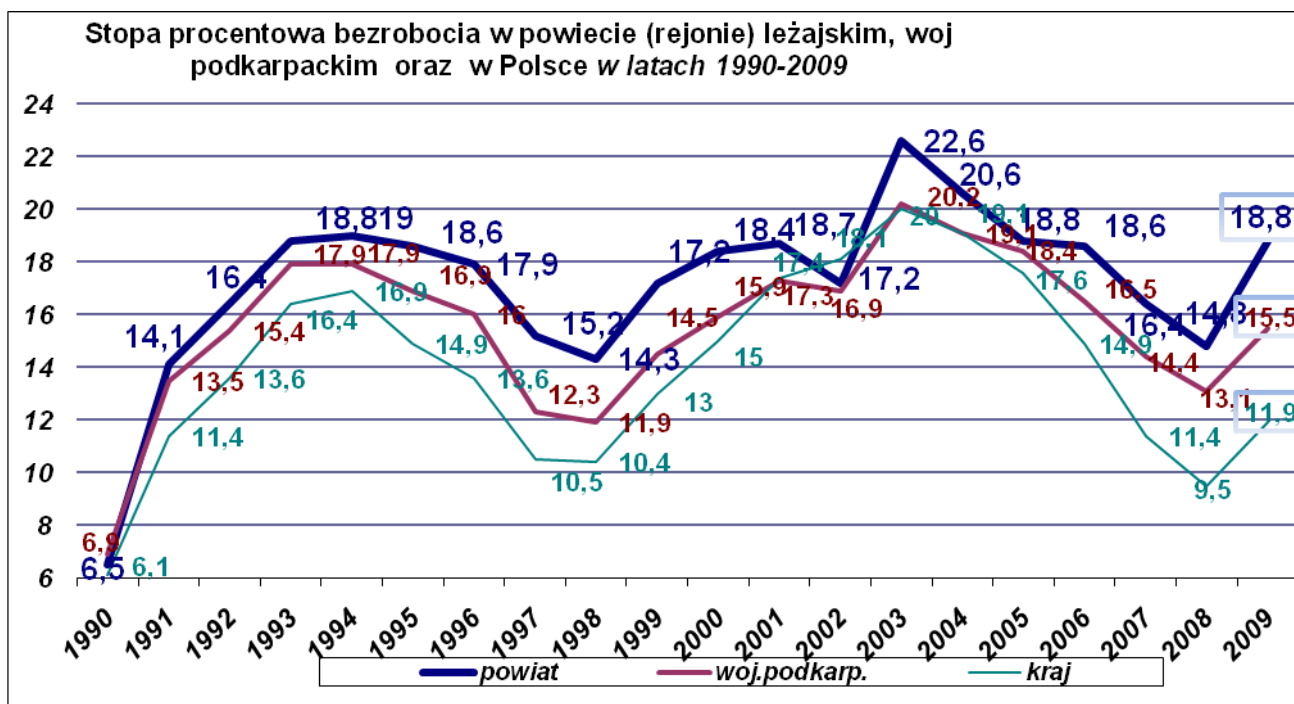
Wykaz pracodawców, z którymi podpisano umowy, podawany do publicznej wiadomości na podst. Art. 59b ustawy z dnia 28 lipca 2005r.

I. DANE OGÓLNE

1. Wielkość bezrobocia w powiecie leżajskim w 2009 r. w odniesieniu do lat poprzednich.

W końcu grudnia 2009 w ewidencji Powiatowego Urzędu Pracy w Leżajsku figurowało łącznie 5 425 klientów, w tym 5 320 bezrobotnych i 105 osób poszukujących pracy.

Od początku 2009 r. w tut. urzędzie pracy, podobnie jak w całej Polsce **odnotowano przyrost poziomu bezrobocia**. W końcu grudnia 2009 r. poziom bezrobocia w naszym powiecie był o 1 272 osoby wyższy, niż w analogicznym czasie w 2009 r. i **wyniósł 5 320 osób**, (rok wcześniej liczba bezrobotnych wyniosła 4 048 osób). Wprawdzie w powiecie **nie odnotowano zgłoszeń zwolnień grupowych**, ale stosunkowo dużo osób utraciło pracę, o czym świadczy poziom rejestracji osób uprzednio pracujących. Część **zakładów dokonywała zwolnień nie przedłużając umowy o pracę na czas określony**. Niektórzy pracodawcy wypowiedzieli umowy na czas określony z zachowaniem 2-tygodniowego okresu wypowiedzenia. Do ewidencji osób bezrobotnych napłynęli również **byli pracownicy sezonowi z lokalnych zakładów pracy oraz absolwenci szkół**. Rejestracje osób powracających z zagranicy utrzymywały się na podobnym poziomie jak w 2008 roku.

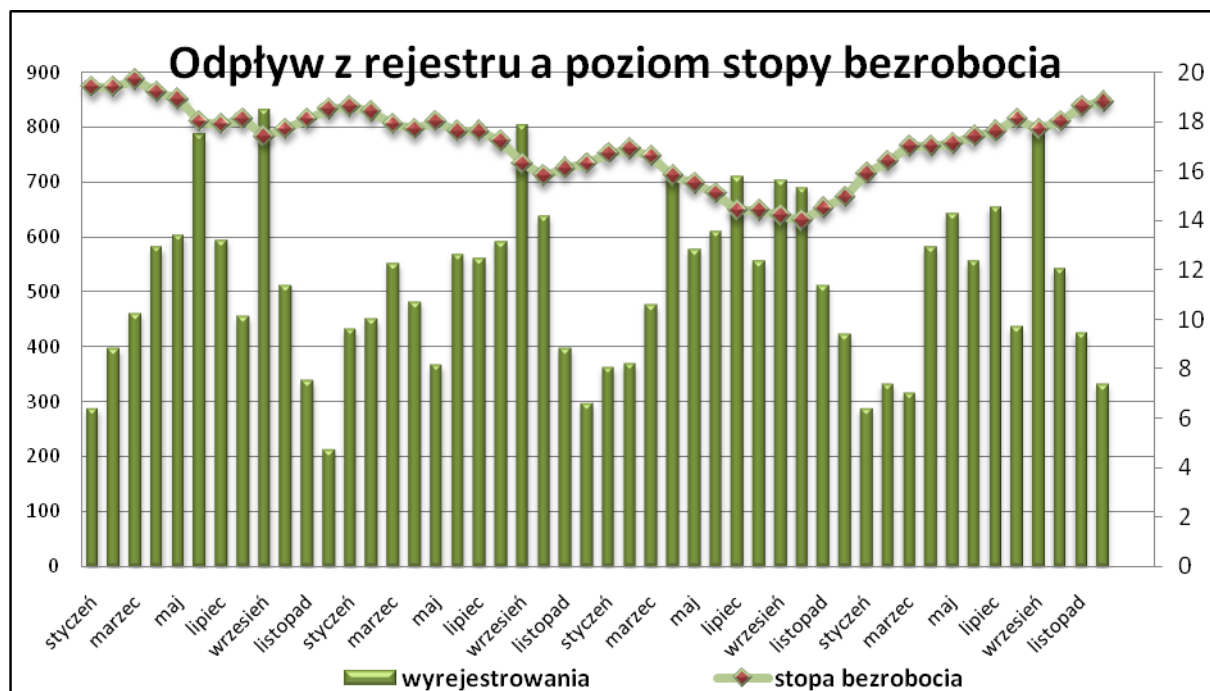


Rys.1. Stopa procentowa bezrobocia w powiecie leżajskim, województwie podkarpackim oraz w Polsce w latach 1990 – 2009.

Jednym z najważniejszych wskaźników odzwierciedlających sytuację na rynku pracy jest stopa bezrobocia – wyrażony procentowo udział zarejestrowanych bezrobotnych wśród aktywnych zawodowo. W Powiecie Leżajskim wskaźnik ten prawie zawsze był wyższy o kilka punktów, aniżeli przeciętnie w województwie podkarpackim,

czy w kraju. Również w minionym roku wskaźnik ten był wyższy. W trakcie roku w powiecie wzrósł on znacznie bardziej aniżeli w województwie, czy w kraju, co może świadczyć o tym, że kryzys w większym stopniu dotknął nasz powiat.

Stosunek wysokości stopy bezrobocia w powiecie leżajskim do przeciętnej stopy bezrobocia w kraju uprawnia bezrobotnych z terenu naszego powiatu do pobierania zasiłku dla bezrobotnych przez okres 12 miesięcy.



Rys.2. Odływ z rejestru a poziom stopy bezrobocia.

Od listopada 2008 sukcesywnie wzrastał poziom bezrobocia, a wraz z nim wysokość stopy procentowej.

Tabela 1. Poziom bezrobocia w latach 2000-2009

Wyszczególnienie	Stan w końcu roku									
	2000	2001	2002	2003	2004	2005	2006	2007	2008	31.12.2009
Liczba osób	7165	7118	6530	6395	5695	5124	5110	4473	4 048	5 320

Wśród bezrobotnych były 142 osoby niepełnosprawne (rok wcześniej 97 osób), wśród poszukujących pracy – 59 osób (54 w 2008 r.), tj. łącznie 201 zarejestrowanych osób niepełnosprawnych.

Co trzecia spośród zarejestrowanych osób (33 %) dotychczas nie pracowała.

Wśród 3 297 osób pracujących przed zarejestrowaniem, 19 osób zostało zwolnionych z przyczyn dotyczących zakładu pracy w ramach zwolnień grupowych.

Jak wynika z analizy z dnia 31.12.2009r. w Powiatowym Urzędzie Pracy w Leżajsku zarejestrowanych było 5 320 bezrobotnych (w tym 48% kobiet i 52% mężczyzn). Większy napływ do ewidencji mężczyzn aniżeli kobiet spowodował, że w porównaniu z poprzednimi latami znacznie zmalał udział kobiet wśród bezrobotnych ogółem.

W tak licznej grupie osób można wskazać między innymi następujące problemy:

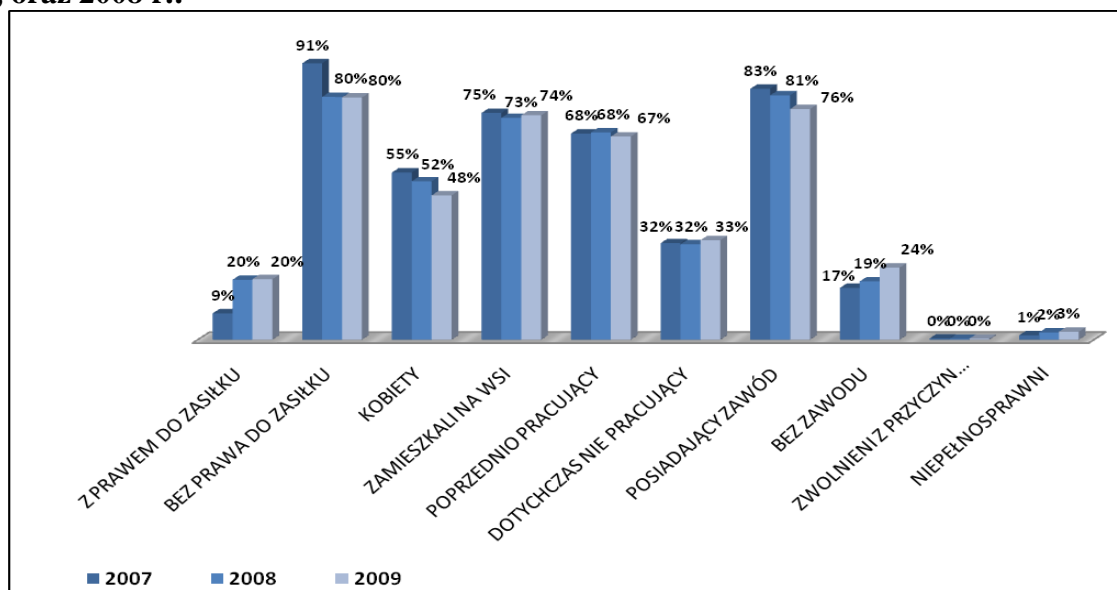
1. Utrzymujący się wysoki odsetek osób długotrwale bezrobotnych, które stanowią jedną z najliczniejszych grup bezrobotnych (blisko 50 % ogółu zarejestrowanych w PUP – 2 560 osób). Stan długotrwałego braku pracy wpływa niekorzystnie na psychikę bezrobotnych kobiet i mężczyzn, co znacznie obniża ich wiarę w uzyskanie zatrudnienia. Jak pokazuje doświadczenie, szczególnie niebezpieczne jest przekroczenie przez osoby bezrobotne 12–sto miesięcznego okresu pozostawania bez pracy. Wydłużający się okres braku aktywności zawodowej stwarza ryzyko wykluczenia społecznego. Dlatego niezwykle ważna jest rola Publicznych Służb Zatrudnienia w budowaniu motywacji do podjęcia pracy między innymi przez takie usługi, jak poradnictwo zawodowe czy pomoc w aktywnym poszukiwaniu pracy.

2. Niski poziom wykształcenia osób bezrobotnych (2 915 osób, tj. 55% ogółu zarejestrowanych nie posiada wykształcenia średniego, w tym 39% stanowią kobiety, 61% mężczyźni), a co za tym idzie **niewystarczające kwalifikacje** w stosunku do potrzeb rynku pracy oraz niska mobilność znacznie utrudniają im podjęcie jakiegokolwiek zatrudnienia. Wysokie koszty edukacji stanowią poważną barierę w zdobyciu niezbędnych umiejętności. Bariery są również wysokie wymagania pracodawców co do kwalifikacji przyszłych pracowników. Nieskuteczne starania o pracę powodują niechęć do dalszych działań związanych ze znalezieniem pracy, co stwarza ryzyko długotrwałego pozostawania na bezrobociu.

3. Powiększająca się liczba i udział osób nie posiadających doświadczenia zawodowego (39% ogółu zarejestrowanych bezrobotnych – 2074 osoby). Brak doświadczenia zawodowego w sytuacji dużej konkurencji na rynku pracy, stanowi znaczny problem dla tych osób w uzyskaniu zatrudnienia. Pracodawcy poszukują osób z doświadczeniem zawodowym, zarówno kobiet jak i mężczyzn, przygotowanych do samodzielnego świadczenia pracy.

4. Powiększająca się liczba i udział osób młodych do 30 roku życia. (ok. 3000 osób w ewidencji PUP). Brak pracy już na początku drogi zawodowej osób młodych, zazwyczaj nie posiadających doświadczenia zawodowego, negatywnie wpływa na postrzeganie siebie jako przyszłego pracownika. Obniżająca się motywacja i aktywność w poszukiwaniu pracy u osób dopiero wchodzących na rynek pracy stanowi barierę w uzyskaniu jakiegokolwiek pracy w przyszłości.

Zmiany w strukturze osób bezrobotnych w porównaniu ze stanem z końca 2007 r., oraz 2008 r.:



Rys.3. Zmiany w strukturze osób bezrobotnych w porównaniu ze stanem z końca 2007r. oraz 2008r..

Jedną z najbardziej istotnych i niepokojących zmian w strukturze zarejestrowanych osób jest znaczny wzrost liczby oraz udziału osób nie posiadających zawodu. Oznacza to, że osoby te są w gorszej sytuacji na rynku pracy. Analizy z lat poprzednich wskazują, że stan ten pogłębia się z każdym rokiem.

Wraz ze wzrostem ogólnej liczby osób bezrobotnych nastąpił przyrost w każdej kategorii poziomu wykształcenia. Jeśli chodzi o udział procentowy danej grupy, to w stosunku rocznym **najwięcej osób przybyło wśród bezrobotnych posiadających wykształcenie wyższe**, przybyły 152 osoby, tj. 48 % osób posiadających wykształcenie wyższe (w stosunku do poprzedniego roku). W końcu 2009 było już 471 osób, które ukończyły studia wyższe. Również stosunkowo dużo osób przybyło wśród bezrobotnych posiadających wykształcenie średnie ogólnokształcące.

Tabela 2. Liczba bezrobotnych, struktura osób bezrobotnych ze względu na wiek, osoby zarejestrowane z podziałem na czas pozostawania bez Pracy.

WYSZCZEGÓLNIENIE W EWIDENCJI PUP GRUP OSÓB BEZROBOTNYCH	stan na koniec roku 2008		stan na koniec roku 2009		ZMIANA (2009-2008)	
	OGÓ ŁEM	% DO OGÓŁU	OGÓŁEM	% DO OGÓŁU	Wzrost/spadek w stosunku rocznym danej kategorii	% wzrostu/spadk u danej kategorii osób w stosunku rocznym
1	6	7	8	9	10	11
LICZBA BEZROBOTNYCH OGÓŁEM	4 048	100,0%	5 320	100%	1 272	31,4%
W TYM:						
Z PRAWEM DO ZASIŁKU	802	20%	1 064	20%	262	32,7%
BEZ PRAWA DO ZASIŁKU	3 246	80%	4 256	80%	1 010	31,1%
KOBIETY	2 118	52%	2 536	48%	418	19,7%
ZAMIESZKALI NA WSI	2 966	73%	3 943	74%	977	32,9%
POPZEDNIO PRACUJĄCY	2 771	68%	3 570	67%	799	28,8%
DOTYCHCZAS NIE PRACUJĄCY	1 277	32%	1 750	33%	473	37,0%
POSIADAJĄCY ZAWÓD	3 267	81%	4 053	76%	786	24,1%
BEZ ZAWODU	781	19%	1 267	24%	486	62,2%
ZWOLNIENI Z PRZYCZYN DOTYCZĄCYCH ZAKŁADU PRACY	13	0%	19	0%	6	46,2%
NIEPEŁNOSPRAWNI	97	2%	142	3%	45	46,4%

STRUKTURA OSÓB BEZROBOTNYCH ZE WZGLĘDU NA WIEK						
18-24	1 085	26,8%	1 621	30%	536	49,4%
25-34	1 198	29,6%	1 601	30%	403	33,6%
35-44	833	20,6%	964	18%	131	15,7%
45-54	719	17,8%	854	16%	135	18,8%
55-59	187	4,6%	239	4%	52	27,8%
60-64 LATA	26	0,6%	41	1%	15	57,7%
WYKSZTAŁCENIE						
WYŻSZE	319	7,9%	471	9%	152	47,6%
POLICEALNE I ŚREDNIE ZAWODOWE	906	22,4%	1 180	22%	274	30,2%
ŚREDNIE OGÓLNOKSZTAŁCĄCE	519	12,8%	754	14%	235	45,3%
ZASADNICZE ZAWODOWE	1 332	32,9%	1 741	33%	409	30,7%
GIMNAZJALNE I PONIŻEJ	972	24,0%	1 174	22%	202	20,8%
OSOBY ZAREJESTROWANE Z PODZIAŁEM NA CZAS POZOSTAWANIA BEZ PRACY						
DO 1 ROKU	2 704	66,8%	3 776	71%	1 072	39,6%
12-24 MIESIĘCY	427	10,5%	850	16%	423	99,1%
POWYŻEJ 24 MIESIĘCY	917	22,7%	694	13%	- 223	-24,3%

Tabela 2. Struktura osób bezrobotnych w końcu 2009 r. w porównaniu z 2008 r.

Osoby bezrobotne według zawodów:

Analiza bezrobocia według kwalifikacji zawodowych wykazała, że podobnie, jak w latach poprzednich najliczniejszą kategorię stanowiły osoby bez zawodu – 1 267 osób (24% ogółu), tj. aż o 486 więcej, aniżeli rok wcześniej, kiedy to było 781 takich osób (19 % wszystkich bezrobotnych). Istotną grupę stanowią tu osoby będące w okresie 12 miesięcy od dnia ukończenia nauki w szkole średniej zawodowej lub zasadniczej zawodowej, które nie przedłożyły dokumentu świadczącego o uzyskaniu zawodu.

Najliczniejszą grupę stanowiły osoby w zawodzie ślusarz narzędziowy – 291 osób; w tej grupie zdecydowaną większość stanowią mężczyźni. Również stosunkowo dużo zarejestrowano osób posiadających zawód technik mechanik (187 osób).

Kolejną co do wielkości grupą zawodową wśród zarejestrowanych bezrobotnych były osoby posiadające kwalifikacje sprzedawcy – 244 osoby. Należy nadmienić, że jest to zawód o jednym z najwyższych wskaźników feminizacji - kobiety stanowiły 89 % tj. 216 osób.

Nie można też pominąć w analizie innej znaczącej grupy zawodowej, jaką jest krawiec. Pomimo tego, iż liczba osób w tym zawodzie ulega zmniejszeniu, to niezmiennie od szeregu lat jest to jedna z najliczniejszych kategorii wśród osób bezrobotnych. W końcu roku figurowały 174 osoby w tym zawodzie.

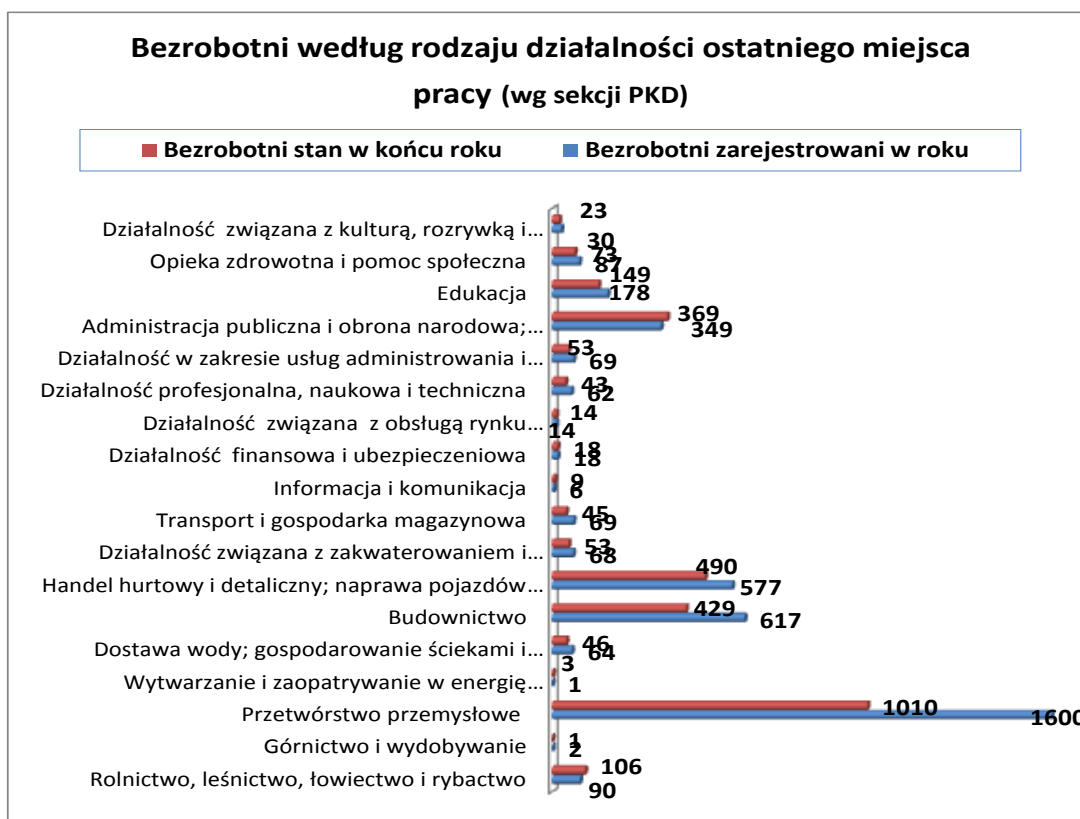
Warto tu nadmienić, że od szeregu już lat powyższe grupy zawodowe są grupami dominującymi wśród zarejestrowanych osób bezrobotnych.

NAPŁYW BEZROBOTNYCH

W 2009 r. w leżajskim urzędzie pracy zarejestrowano 7172 osoby, tj. o 883 osoby więcej, aniżeli w analogicznym okresie 2008 r.; najwięcej zarejestrowano osób posiadających zawód ślusarza – 512 osób, technika mechanika – 351 osób, sprzedawcy – 314 osób, krawca – 169. Dla porównania w 2008 r. najwięcej osób bezrobotnych rejestrowało się w podobnych zawodach.

Duży napływ bezrobotnych w zawodach ślusarz oraz technik mechanik związany był przede wszystkim z licznymi zwłaszcza na początku roku zwolnieniami w lokalnych zakładach pracy. We wcześniejszych latach również odnotowywano stosunkowo duży napływ osób posiadających te zawody, jednak wiązało się to głównie z wysoką rotacją spowodowaną zbyt niskimi zarobkami. Napływ bezrobotnych w zawodzie sprzedawcy związany jest z częstą rotacją załogi w lokalnym handlu (co również skutkuje dużą liczbą ofert dla sprzedawców). Powodem tej sytuacji są przede wszystkim odejścia pracowników z uwagi na niskie zarobki. Część z tej grupy, to osoby, które zakończyły staż absolwencki oraz przygotowanie zawodowe w miejscu pracy. Podobnie jest w sytuacji pracowników biurowych i administracyjnych.

Natomiast napływ bezrobotnych w zawodach murarz, czy robotnik pomocniczy w przemyśle przetwórczym wiąże się z sezonowym charakterem pracy na tych stanowiskach. Kolejne grupy zawodowe, charakteryzujące się dużym napływem rejestrujących się w urzędzie pracy, to m. in: ekonomiści, technicy ekonomiści, technicy elektronicy i mechanicy. Większość z powyższej grupy to osoby, które zarejestrowały się w okresie do 12 miesięcy od dnia ukończenia szkoły (zwykle są to absolwenci tutejszych szkół ponadgimnazjalnych).



Rys. 4. Bezrobotni według rodzaju działalności ostatniego miejsca pracy.

Zdecydowanie największa liczba bezrobotnych rejestrowanych w 2009 r. wg rodzaju działalności ostatniego miejsca pracy pochodziła z sekcji „przetwórstwo przemysłowe” z 1600 osobami, co stanowiło 35 % rejestrujących się w tym czasie osób dotychczas pracujących. W końcu okresu figurowało łącznie 1 010 osób uprzednio pracujących w przetwórstwie przemysłowym, tj. blisko jedna trzecia wszystkich pracujących dotychczas osób.

Kolejne sekcje z największym napływem wg ostatniego miejsca pracy to:

- „budownictwo” – 617 osoby, 14 % osób;
- „handel hurtowy i detaliczny; naprawa pojazdów samochodowych, motocykli oraz artykułów użytku osobistego i domowego” – 577 osób, 13 % osób nowo zarejestrowanych uprzednio pracujących;
- „administracja publiczna i obrona narodowa; obowiązkowe ubezpieczenia społeczne i powszechne ubezpieczenia zdrowotne” – 349 osób, 8 % osób nowo zarejestrowanych;

2. Powiatowa Rada Zatrudnienia.

Polityka lokalnego rynku pracy realizowana przez Powiatowy Urząd Pracy w Leżajsku opiera się na dialogu społecznym i współpracy z partnerami społecznymi w ramach działalności Powiatowej Rady Zatrudnienia w Leżajsku. W skład PRZ wchodzi przedstawiciele organizacji związkowych reprezentatywnych w rozumieniu ustawy o Trójstronnej Komisji do spraw Społeczno- Gospodarczych, przedstawiciele organizacji

pracodawców, społeczno – zawodowych organizacji rolników, organizacji pozarządowych zajmujących się statutowo problematyką rynku pracy i przedstawicieli jednostek samorządu terytorialnego.

Do zakresu działania powiatowej rady zatrudnienia należy w szczególności:

- inspirowanie przedsięwzięć zmierzających do pełnego i produktywnego zatrudnienia i rozwoju zasobów ludzkich w powiecie,
- ocena racjonalności gospodarki środkami Funduszu Pracy,
- opiniowanie kryteriów podziału środków na finansowanie programów dotyczących promocji zatrudnienia i finansowanie innych fakultatywnych zadań,
- opiniowanie opracowanych przez powiatowy urząd pracy propozycji przeznaczenia środków Funduszu Pracy będących w dyspozycji samorządu powiatu i sprawozdań z ich wykorzystania,
- składanie wniosków i wydawanie opinii w sprawach dotyczących kierunków kształcenia, szkolenia zawodowego oraz zatrudnienia w powiecie,
- ocenianie okresowych sprawozdań z działalności powiatowego urzędu pracy,
- delegowanie przedstawicieli do komisji konkursowej w liczbie równej co najmniej połowie składu komisji dokonującej wyboru kandydata na stanowisko dyrektora powiatowego urzędu pracy,
- opiniowanie wniosków o odwołanie lub wnioskowanie o odwołanie dyrektora powiatowego urzędu pracy,
- opiniowanie programów specjalnych,
- opiniowanie wniosków o umorzenie należności w trybie art. 76. Ust.7 ustawy o promocji zatrudnienia i instytucjach rynku pracy.

Powiatowa rada zatrudnienia pracuje w czteroletniej kadencji, w obecnym składzie pracuje od 2008r., w okresie sprawozdawczym podjęła 12 uchwał. W 2009 roku PRZ obradowała na czterech posiedzeniach i jeden raz wzięła udział w szkoleniu wyjazdowym. Tematyczny zakres szkolenia obejmował zagadnienia ustawowe oraz dotyczące partnerstwa lokalnego i przykładów ekonomii społecznej.

Powiatowa rada zatrudnienia jest organem opiniodawczo – doradczym starosty, powoływanym przez starostę i obecnie liczy 15 osób.

3. Informacja dotycząca realizowanych usług oraz instrumentów w Powiatowym Urzędzie Pracy w latach 2006-2009, w tym usług realizowanych przez referat ewidencji i świadczeń.

Realizacja zadań w Referacie Ewidencji i Świadczeń w roku 2009.

W 2009r. zarejestrowanych zostało ogółem 7.172 osób, w tym: 1.799 osób z prawem do zasiłku.

Sytuacja w poszczególnych miesiącach przedstawiała się następująco:

Miesiąc	Liczba zarejestrowan. ogółem	Z prawem do zasiłku dla bezrobotnych
styczeń	610	168
luty	471	120
marzec	518	129
kwiecień	592	178
maj	656	163
czerwiec	657	164
lipiec	710	189
sierpień	613	185
wrzesień	669	153
październik	642	117
listopad	634	133
grudzień	400	100
łącznie	7.172	1.799

Tabela X. Sytuacja osób bezrobotnych na przestrzeni kolejnych miesięcy roku 2009 .

Analizując powyższe stwierdzić należy, że w 2009r.w Referacie Ewidencji i Świadczeń w komórce rejestracji wydano z upoważnienia Starosty Leżajskiego **7.172 decyzji administracyjnych w sprawie uznania za bezrobotnego oraz przyznania lub odmowie przyznania prawa do zasiłku dla bezrobotnych.**

Wyrejestrowania z ewidencji bezrobotnych w poszczególnych miesiącach w roku 2009 przedstawiały się następująco:

<i>Miesiąc</i>	Wyrejestr. ogółem	Podjęcie pracy	Podjęcie działaln. gospodar.	<i>NN</i>	Wyrejest. na wniosek	<i>Prace interwen.</i>
styczeń	288	101	0	104	13	4
luty	332	87	0	147	15	3
marzec	316	129	6	86	12	5
kwiecień	582	225	21	116	25	13
maj	643	248	21	128	14	7
czerwiec	556	219	20	142	17	6
lipiec	656	261	14	192	31	6
sierpień	437	155	11	124	10	1
wrzesień	790	411	19	161	16	5
październ.	543	210	19	129	13	8
listopad	425	160	14	137	9	3
grudzień	332	129	20	114	14	4
łącznie	5.900	2.335	165	1.580	189	68

Tabela X. Wyrejestrowania osób bezrobotnych na przestrzeni kolejnych miesięcy roku 2009 .

Działania o których mowa wyżej pociągnęły wydanie **5.900 decyzji administracyjnych w sprawie utraty statusu bezrobotnego.**

Rodzaj i ilość innych usług realizowanych przez Referat Ewidencji i Świadczeń w 2009r. przedstawiał się następująco:

Lp.	Rodzaj usługi	Ilość
1.	Przyznawanie prawa do dodatku aktywizacyjnego	196
2.	Odmowa przyznania prawa do dodatku aktywizacyjnego	10
3.	Przyznawanie stypendiów z tyt. podjęcia dalszej nauki w systemie niestacjonarnym	7
4.	Finansowanie składek na ubezpieczenie społeczne rolników zwalnianych z pracy z przyczyn dot. zakładu pracy	0
5.	Zgłaszanie do ubezpieczeń	23. 679 dokumentów
6.	Wydawanie zaświadczeń na temat okresów pozostawania w ewidencji bezrobotnych oraz okresów pobierania świadczeń	8.497
7.	Wydawanie zaświadczeń o zatrudnieniu i wynagrodzenia ZUS Rp7	140
8.	Wydawanie zaświadczeń dot. osób nie pozostających w ewidencji bezrobotnych	28
9.	Udzielanie informacji na temat bezrobotnych na rzecz sądów, ZUS, ośrodków pomocy społecznej	706
10.	Wydawanie legitymacji ubezpieczeniowych dla bezrobotnych	952
11.	Wydawanie legitymacji ubezpieczeniowych dla członków rodziny	222

12.	Wnioski o uporządkowanie okresów podlegania ubezpieczeniom społecznym i ubezpieczeniu zdrowotnemu	4.831
13.	Decyzje w sprawie przyznania prawa do stypendium z tyt. odbywania stażu	740
14.	Decyzje w sprawie przyznania stypendium z tyt. przygotowania zawodowego w miejscu pracy	36
15.	Decyzje w sprawie utraty prawa do stypendium z tyt. odbywania stażu lub przygotowania zawodowego w miejscu pracy.	751
16.	Decyzje w sprawie przyznania i utraty prawa do stypendium szkoleniowego	1.078
17.	Decyzje w sprawie wstrzymania oraz wznowienia wypłaty zasiłku dla bezrobotnych	350
18..	Realizacja transferów zasiłku z krajów UE / wysokość zasiłku kształtowała się od 3.000 do 4.500 zł miesięcznie w zależności od kraju i kursu walut/	34
19.	Realizacja zadań w zakresie rejestracji oraz wypłaty zasiłków osób powracających po zatrudnieniu w krajach UE	60
20.	Okresowa zwrotna pomoc w spłacie kredytu mieszkaniowego	1

Tabela X. Rodzaj i ilość innych usług świadczonych przez RE w roku 2009 .

W 2009r. w Referacie Ewidencji i Świadczeń wydano:

- ponad 16.000 decyzji administracyjnych,
- ponad 9.000 zaświadczeń i poświadczeń na temat osób zarejestrowanych w tut. urzędzie,
- **legitymacji ubezpieczeniowych** dla bezrobotnych oraz członków ich rodzin,
- sporządzono 23.679 dokumentów zgłoszeniowych bezrobotnych do ubezpieczeń,
- sporządzono 4.831 wniosków o uporządkowanie okresów podlegania ubezpieczeniom społecznym i ubezpieczeniu zdrowotnemu.

W 2009r. bezrobotni wnieśli **17 odwołań** od decyzji wydanych z upoważnienia Starosty Leżajskiego. Organ II instancji uchylił 3 decyzje, 1 sprawę przekazał do ponownego rozpatrzenia, po czym zapadła decyzja tożsama.

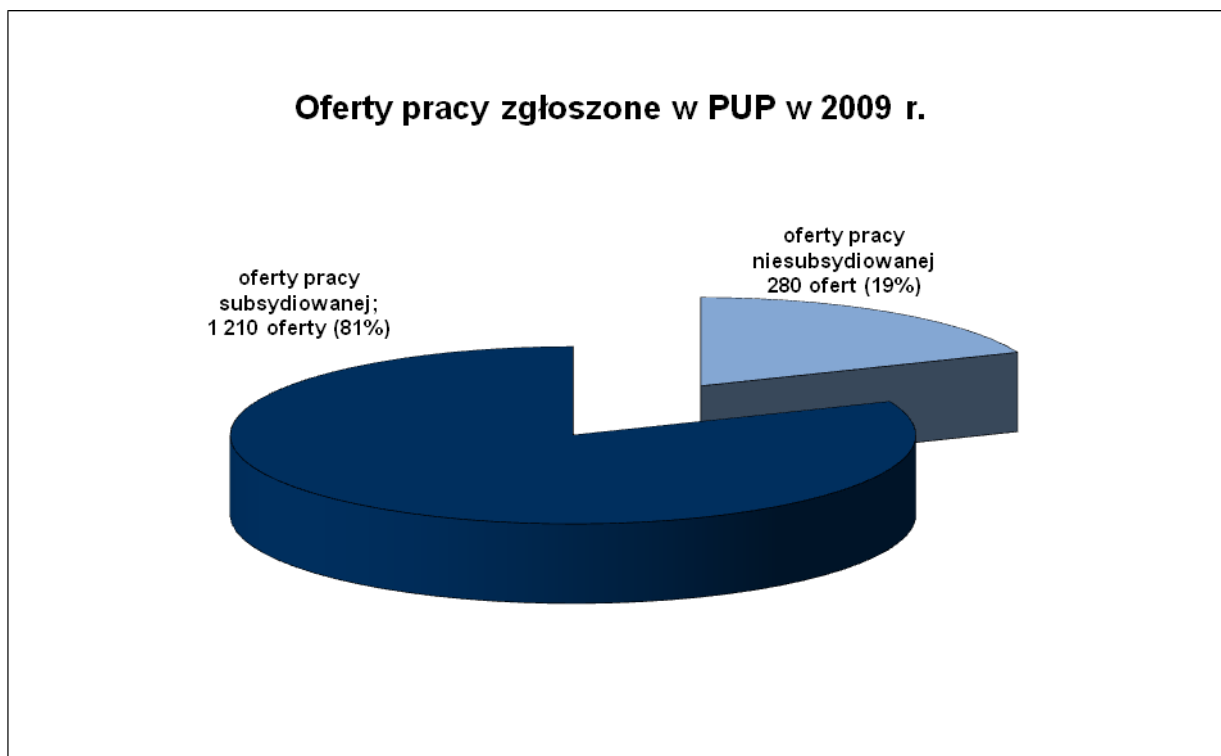
Stwierdzono **7 przypadków nienależnie pobranych zasiłków**, z czego:

- 4 osoby zwróciły je po otrzymaniu decyzji orzekającej zwrot,
- 1 osoba dokonuje spłat w miesięcznych ratach,
- 2 osobom po zasięgnięciu opinii Powiatowej Rady Zatrudnienia umorzono zwrot zasiłku.

Pośrednictwo pracy

Pośrednictwo pracy jest jedną z podstawowych usług rynku pracy prowadzoną zgodnie z zasadami dostępności, dobrowolności, równości, jawności. Polega w szczególności na udzielaniu pomocy bezrobotnym i poszukującym pracy w uzyskaniu odpowiedniego zatrudnienia oraz pracodawcom w pozyskaniu pracowników o poszukiwanych kwalifikacjach zawodowych.

Pracodawcy zgłaszają ofertę pracy w formie oferty otwartej (zawierającej dane umożliwiające identyfikację pracodawcy) oraz oferty zamkniętej (niezawierającej danych umożliwiających identyfikację pracodawcy).



Rys. 5. Oferty Pracy zgłoszone w PUP w 2009r.

W roku 2009 pracodawcy zgłosili 188 ofert pracy niesubsydiowanej na 280 stanowisk pracy. W roku tym, najwięcej ofert zgłoszono na takie stanowiska jak: pracownik budowlany (tynkarz, pracownik dociepleń, murarz, glazurnik), pracownik branży gastronomicznej (kelner, kucharz, barman), sprzedawca, kierowca samochodów ciężarowych, pracownik drogowy/pracownik fizyczny, pracownik branży medycznej.

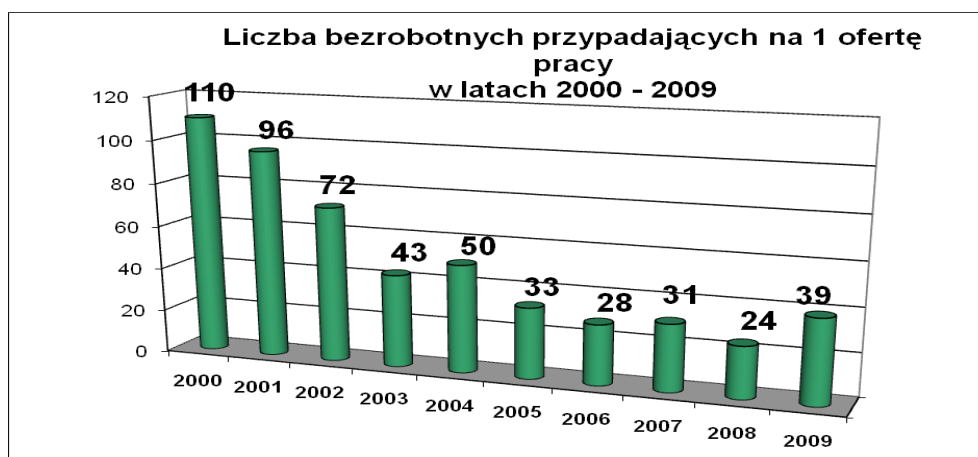
Na zgłoszone stanowiska pracy zostały skierowane 363 osoby, z czego zatrudniono 124 osoby (w roku 2008 – 116 osób).

W roku 2009 zorganizowano 14 giełd pracy m.in. na takie stanowiska jak: sprzedawca, doradca klienta/ubezpieczeniowy, dozorca (oferta kierowana do osób niepełnosprawnych).

Zmniejszenie liczby zgłoszonych ofert pracy wynika z dużej liczby ofert subsydiowanych realizowanych przez Powiatowy Urząd Pracy głównie staży oraz refundacji kosztów utworzenia stanowiska pracy. Ponadto niektóre z ofert pracy zgłoszonych, jako oferty niesubsydiowane, zostały po wybraniu kandydata przekształcone przez pracodawców w oferty subsydiowane (ponad 20 ofert).

Drugą przyczyną zmniejszenia liczby zgłoszonych ofert pracy jest to, iż duże zakłady pracy, z którymi urząd współpracował w zakresie rekrutacji tj. Brzost A.S. Trading, Fabryka Maszyn, Conres w roku 2009 z powodu spadku liczby zamówień nie zgłaszały ofert pracy do tutejszego urzędu.

Można zauważyć, iż coraz częściej pracodawcy poszukują do zatrudnienia osób wykwalifikowanych do pracy w danym zawodzie tj. inżynier budownictwa (wraz z uprawnieniami kosztorysanta bądź kierownika budowy), pracownik socjalny (zmiany wymogów ustawowych dotyczących zatrudnienia pracowników w danym zawodzie), kierowca samochodów ciężarowych (posiadający doświadczenie w zawodzie).



Rys. 6. Liczba bezrobotnych przypadających na 1 ofertę Pracy w latach 2000 - 2009.

Ofertami pracy zainteresowane są osoby ze wszystkich grup wiekowych zarejestrowane w Powiatowym Urzędzie Pracy, jak również osoby niezarejestrowane oraz osoby mieszkające na terenie sąsiednich powiatów.

Informacje o szczególnych zasadach rozwiązywania z pracownikami stosunków pracy z przyczyn niedotyczących pracowników (Dz. U. z 2003r. nr 90, poz. 844 z późn. zm.)

Zwolenie grupowe zgłoszone do PUP w Leżajsku w 2009r.

Lp.	Pracodawca	Liczba zatrudnionych pracowników	Planowana liczba zwolnień	Zwolnieni z terenu Powiatu
1.	Poczta Polska S.A.	95 626	6 806	nie zwolniono
2.	Polskie Linie Lotnicze Lot S.A.	3 401	400	nie zwolniono
3.	PKO Bank Polski S.A.	28 371	1 450	nie zwolniono
4.	Telekomunikacja Polska S. A.	21 687	1 980	nie zwolniono
5.	„Ruch” S.A.	4 661	764	nie zwolniono
6.	PKP Cargo S.A. Podkarpacki Zakład Spółki	2 079	429	5 pracowników (w tym 1 osoba przejście na emer.)
7.	NAVO Polska Grupa Dystrybucyjna	brak danych	brak danych	1 pracownik

Informacje o planowanych zwolnieniach grupowych, zgodnie w/w ustawą przesyłane są do wszystkich PUP w Polsce. W powiecie leżajskim zwolnieniami objęto 6 pracowników lecz osoby te nie złożyły wniosku o zarejestrowanie w PUP Leżajsku.

Poradnictwo zawodowe

W 2009 r. w urzędzie klientów obsługiwało dwóch doradców. Doradcy świadczyli usługi poradnictwa zawodowego w formie indywidualnej dla 2397 osób (udzielono 2575 porad), usługi w zakresie informacji zawodowej grupowej dla 2185 osób, 240 osób skorzystało z informacji zawodowej indywidualnej. Łącznie z usług poradnictwa i informacji zawodowej skorzystało 4822 osoby.

W trakcie porad indywidualnych udzielano klientom pomocy w doborze odpowiedniego szkolenia, przygotowywano do efektywnego poruszania się po rynku pracy oraz przeprowadzano testy zainteresowań zawodowych w celu ułatwienia dokonania decyzji związanych z planowaniem rozwoju zawodowego.

W ramach usługi informacja zawodowa tematami wiodącymi było udzielanie klientom informacji na temat usług i instrumentów rynku pracy. Dzięki temu działaniu wielu klientów otrzymało informacje na temat form wsparcia oferowanych im przez Urząd oraz możliwości

skorzystania z nich. Nadal wielu klientów nie posiada pełnej informacji na temat oferty Urzędu.

Efektywnym rozwiązaniem jest umawianie klientów po grupowej informacji zawodowej na rozmowy indywidualne do doradcy zawodowego. Takie postępowanie pozwala na podjęcie działań adekwatnych do potrzeb klientów.

W 2009 roku nie świadczone usługi pomoc pracodawcom w doborze kandydatów do pracy zgodnie z przyjętą w Urzędzie procedurą ze względu na brak zainteresowania tą formą pomocy. Procedura zakłada m.in. wytypowanie kandydata do pracy spośród osób wskazanych przez pośrednika pracy. Natomiast zdarzają się sytuacje, gdy klient w pierwszej kolejności zgłasza się do doradcy zawodowego i jeszcze nie skorzystał z usług pośrednika pracy, pośrednik pracy nie ma bliższych informacji o kandydacie. Miały miejsce pojedyncze sytuacje, gdy pracodawca zgłosił się bezpośrednio do doradcy zawodowego i prosił o pomoc w znalezieniu potencjalnego pracownika. Takie działanie nie może być realizowane ze względu na brak zgodności z procedurą. W związku z powyższym należy rozpatrzyć możliwość zmiany w procedurze w taki sposób, by wyjść naprzeciw potrzebom i oczekiwaniom pracodawców.

W 2009r. nie przeprowadzono ani jednej porady grupowej.

Klub Pracy

Klub Pracy w Powiatowym Urzędzie Pracy w Leżajsku jest miejscem, w którym prowadzone są:

1. szkolenia z zakresu aktywnego poszukiwania pracy,
2. zajęcia aktywizacyjne.

W 2009 roku Lider Klubu Pracy w PUP Leżajsk przeprowadził **5 edycji** szkoleń z zakresu aktywnego poszukiwania pracy – szkolenie takie trwa 3 tygodnie tj. 55 godzin.

Szkolenia ukończyło **56 osób** (w tym była jedna grupa klientów MOPS w Leżajsku), uczestnicy szkolenia otrzymują stypendium szkoleniowe za godziny uczestnictwa oraz zwracane są koszty dojazdu.

Zajęcia aktywizacyjne są to krótkie 1-dniowe lub 2-dniowe spotkania grupowe, których celem jest nabycie wybranych umiejętności potrzebnych do samodzielnego poszukiwania pracy.

W 2009 roku w PUP Leżajsk przeprowadzono **11 edycji** zajęć aktywizacyjnych – zajęcia te ukończyło **119 osób**. Tematy, które cieszyły się największym zainteresowaniem to: dokumenty aplikacyjne, rozmowa kwalifikacyjna, znajdowanie ofert pracy, asertywność w poszukiwaniu pracy.

W Klubie Pracy można skorzystać z bazy informacji oraz różnego rodzaju materiałów przydatnych w aktywnym poszukiwaniu pracy min. do bezpłatnego dostępu do Internetu w celu uzyskania informacji prowadzących do zatrudnienia, telefonu czy ksero; dostępu do

komputera z możliwością opracowania i wydrukowania dokumentów aplikacyjnych; filmów z zakresu technik przygotowujących do poszukiwania pracy.

Z takiej formy pomocy w 2009 roku skorzystało **51 osób**.

Plany na 2010 rok to przeprowadzenie:

- szkoleń z zakresu aktywnego poszukiwania pracy 5-6 edycji tj około 65 osób (w tym kontynuacja współpracy z MOPS Leżajsk i nawiązanie współpracy z GOPS Leżajsk)
- zajęć aktywizacyjnych 11 edycji tj. około 100 osób.
- dostęp do elektronicznych baz danych i sprzętu, który znajduje się w Klubie Pracy - na bieżąco w miarę potrzeb osób zainteresowanych.

Szkolenia zawodowe

„Ludzie są współtwórcami swego wielkiego dramatu i swoich gigantycznych osiągnięć”.

Kwestia wyboru zawodu to podstawowe kryterium prawidłowego rozwoju życia gospodarczego, kulturalnego i społecznego kraju.

Eksperti PAN szacują, że do 2025 r. powstanie 250 – 300 tys. nowych miejsc pracy w zawodach opartych na wiedzy i będzie to ok. 45% wszystkich miejsc pracy. Dostęp do nich będzie zarezerwowany dla tych, którzy będą zorientowani na stały rozwój kwalifikacji.

Dlatego rynek wymaga od człowieka inicjatywy, przygotowania do radzenia sobie w nowych, niespodziewanych czasami zaskakujących sytuacjach przystosowania się do zmieniającego rynku pracy.

Obecnie tylko osoba posiadająca szeroki wachlarz umiejętności, poparty odpowiednimi zaświadczeniami i licencjami ma szansę na zdobycie satysfakcjonującej go pracy.

Organizowane są w tym celu, przez Urząd Pracy, różnego rodzaju szkolenia. Finansowane są koszty egzaminów umożliwiających uzyskanie świadectw, dyplomów, zaświadczeń, określonych uprawnień zawodowych lub tytułów zawodowych oraz koszty uzyskania licencji niezbędnych do wykonywania danego zawodu.

W 2009 roku na szkolenia indywidualne i grupowe skierowano **528 osób**. Szkolenia ukończyło **619 osób** bezrobotnych z czego **91 osób** było skierowanych w 2008r, 183 osoby uzyskały zatrudnienie tj. ok. **30%** (wykazana efektywność nie obejmuje pełnego okresu rozliczeniowego)

Szkolenia grupowe organizowane w roku 2009:

- Własna firma pierwsze kroki – 49 osób
- Operator wózków jezdniowych – 22 osoby
- Spawanie podstawowe met. MAG – 16 osób
- Spawanie podstawowe met. TIG – 3 osoby

- Spawanie ponadpodstawowe – 7 osób
- Warsztaty z zakresu pisania i realizacji projektów EFS – 14 osób
- Kasa fiskalna z fakturowaniem – 30 osób
- Menadżer sprzedaży – 15 osób
- Kosztorysant budowlany z obsługą AUTO-CAD – 10 osób
- Opiekun osób starszych i dzieci z elementami jęz. angielskiego – 15 osób
- Operator koparko-ładowarki – 20 osób
- Operator spycharki – 5 osób
- Klub Pracy – 37 osób

Szkolenia indywidualne cieszące się popularnością w roku 2009:

- Prawo jazdy kat. C – 41 osób
- Operator koparko-ładowarki – 26 osób
- Spawacz met. TIG, MAG, gazowe – 23 osoby
- Operator wózków widłowych – 18 osób
- Operator dźwigów budowlanych – 18 osób
- Przewóz materiałów niebezpiecznych – 6 osób
- Kosmetyczka + wizaż, zbiegi na ciało, pedicure, pedicure leczniczy – 5 osób
- Kurs przygotowujący do uzyskania licencji pracownika ochrony – 5 osób
- Kasa fiskalna - 5 osób

Na szkolenia i przekwalifikowania wykorzystano w 2009 r. limit w wysokości 841,800 zł.

Ze środków PFRON w wysokości 4,500 zł. skorzystały 3 osoby.

Po jednej osobie skierowano na szkolenia:

- Własna firma pierwsze kroki
- Operator wózka widłowego
- Operator koparko-ładowarki

Nas bieżącą działalność w roku 2010 r. limit finansowy wynosi:

- **środki Funduszu Pracy – 1 195 767,80**
- **środki EFS - 115 000,00**

Lp.	Nazwa i zakres szkolenia	Liczba miejsc dla uczestników	Przewidywany termin realizacji orientacyjny czas trwania szkolenia	Terminy zapisów na szkolenia	Charakterystyka osób dla których szkolenie jest przeznaczone
1	Operator sprzętu ciężkiego: Koparko- ładowarka Zakres szkolenia obejmuje przygotowanie do uzyskania uprawnień operatora koparko ładowarek wszystkich typów	15 osób	Kwiecień 210 godzin	ZAPISY: 24-31 marzec 2010	Osoby z co najmniej wykształceniem podstawowym, z brakiem przeciwwskazań do wykonywania pracy w zawodzie poświadczone zaświadczeniem lekarskim.
2.	Kucharz małej gastronomii z cateringiem i elementami obsługi klienta Zakres szkolenia obejmuje praktyczną wiedzę i umiejętności w zakresie małej gastronomii, cateringu i praktyczne aspekty obsługi klienta (zasady obsługi kelnerskiej itp.).	15 osób EFS poddz. 6.1.3 POKL	Maj 250 godzin	ZAPISY: 19-23 kwiecień 2010	Szkolenie przygotowujące do pracy w gastronomii. Osoby bez przeciwwskazań do wykonywania zawodu.
3.	Szkolenia z projektu 50 PLUS	uczestnicy projektu	I kwartał		Osoby zakwalifikowane do projektu
4	Operator wózka widłowego Zakres szkolenia obejmuje wiedzę i zajęcia praktyczne przygotowujące do uzyskania umiejętności obsługi różnych typów wózków jezdniowych	15 osób EFS poddz. 6.1.3 POKL	Czerwiec 67 godzin	ZAPISY: 24-28 maj 2010	Osoby z motywacją do pracy w magazynie lub hurtowni przy obsłudze wózków jezdniowych, z brakiem przeciwwskazań zdrowotnych do obsługi wózków.
5.	Bukieciarstwo i florystyka Zakres szkolenia obejmuje zasady kompozycji we florystyce, typy aranżacji kwiatowych w obiektach (dekoracje kościołów, sal weselnych, samochodu, itp.). Florystyka komunijna, ślubna.	15 osób EFS poddz. 6.1.3 POKL	Lipiec 90 godzin	ZAPISY: 21-25 czerwiec 2010	Szkolenie łączy zagadnienia dotyczące bukieciarstwa i florystyki, ukazuje możliwości pracy w kwaciarni jak i świadczenia usług dekoracji sal weselnych, kościołów oraz obiektów biurowych.

6.	Fryzjerstwo z elementami wizażu Zakres szkolenia obejmuje pielęgnację włosów, strzyżenie i czesanie, trwała ondulacja, farbowanie włosów i balejage, koki – fryzury ślubne, elementy wizażu.	15 osób	Wrzesień 230 godzin	Zapisy: 30 sierpień-3 wrzesień 2010	Szkolenie przygotowuje do pracy w zawodzie Fryzjer. Osoby bez przeciwwskazań do wykonywania zawodu.
7	Technolog robót wykończeniowych Zakres szkolenia ukierunkowany na wykończeniowe prace budowlane	15 osób	Październik 150 godzin	ZAPISY: 23-30 wrzesień 2010	Osoby zainteresowane zawodem technologa robót wykończeniowych, wykazujące zainteresowanie budowlane i techniczne. Osoby bez przeciwwskazań do wykonywania zawodu.
8.	Pracownik biurowy: obsługa sekretariatu, archiwizacja dokumentów, kadry Zakres szkolenia obejmuje praktyczne umiejętności obsługi biura. Rola sekretariatu, organizacja pracy, kontakt z klientem, dokumentacja w sekretariacie, wizerunek, etykieta.	15 osób	Listopad 100 godzin	ZAPISY: 25-29 październik 2010	Szkolenie przygotowujące do pracy w administracji.
9	Własna firma pierwsze kroki Zakres szkolenia obejmuje zadania niezbędne do uruchomienia i prowadzenia własnej działalności gospodarczej	4 x12 osób 48 osób	Marzec/Czerwiec/Wrzesień/Listopad 30 godzin	ZAPISY: I, II, III, IV kwartał	Osoby zainteresowane założeniem własnej działalności gospodarczej
10.	Szkolenie z zakresu umiejętności poszukiwania pracy – Klub Pracy	56 osób	Marzec/Czerwiec/Wrzesień/Listopad 55 godzin	ZAPISY: I, II, III, IV kwartał	Osoby nie posiadające umiejętności poszukiwania pracy

Tabela 3. Plan szkoleń na 2010 rok dla bezrobotnych i innych uprawnionych osób.

Przygotowanie zawodowe dorosłych

Formy przygotowania zawodowego i czas trwania

Zgodnie z ustawą o promocji zatrudnienia i instytucjach rynku pracy, przygotowanie zawodowe odbywa się w dwóch formach.

Po pierwsze w formie **praktycznej nauki zawodu dorosłych** umożliwiającej przystąpienie do egzaminu kwalifikacyjnego na tytuł zawodowy lub do egzaminu czeladniczego. Praktyczna nauka zawodu trwa od 12 do 18 miesięcy i kończy się egzaminem kwalifikacyjnym lub czeladniczym. Po uzyskaniu pozytywnego wyniku bezrobotny otrzymywać ma świadectwo.

Drugą formą jest **przyuczenie do pracy dorosłych** mające na celu zdobycie wybranych kwalifikacji zawodowych lub umiejętności, niezbędnych do wykonywania określonych zadań zawodowych. Przyuczenie do zawodu kończy się egzaminem sprawdzającym, po którego zaliczeniu bezrobotny otrzymuje zaświadczenie potwierdzające nabyte umiejętności.

W ramach przygotowania można pracować maksymalnie 8 godzin dziennie. Wymiar czasu odbywania przygotowania zawodowego w obu formach nie może przekraczać 8 godzin dziennie i 40 tygodniowo. Ponadto nie może być ono realizowane w niedziele i święta ani w porze nocnej (chyba że starosta wyrazi na to zgodę). Ponadto, 80% czasu musi być przeznaczony na nabywanie umiejętności praktycznych, które mają być realizowane u pracodawcy.

Przed wszystkim Pracodawca zainteresowany utworzeniem u siebie miejsc przygotowania zawodowego dorosłych powinien złożyć wniosek do właściwego PUP, zawierający m.in. dane pracodawcy, liczbę przewidywanych miejsc przygotowania zawodowego dorosłych, dane i kwalifikacje opiekuna bezrobotnych odbywających przygotowanie. Pracodawca musi opracować również program przygotowania zawodowego dorosłych określający w szczególności wskazanie realizowanej formy przygotowania zawodowego, zadania i umiejętności jakie nabydą bezrobotni oraz wymagania co do ich wykształcenia i predyspozycji psychofizycznych. PUP w ciągu 30 dni rozpatrzy wniosek, a następnie zawrze umowę z pracodawcą.

Do głównych obowiązków pracodawcy należy zapewnienie bezpiecznych i higienicznych warunków odbywania przygotowania zawodowego dorosłych, realizację przedłożonego PUP programu przygotowania zawodowego oraz prowadzenie jego dokumentacji. Na zasadach przewidzianych dla pracowników pracodawca jest obowiązany przydzielić odzież i obuwie robocze oraz środki higieny indywidualnej i osobistej.

Bezrobotny ma prawo do 2 dni urlopu. Osoba uczestnicząca w przygotowaniu zawodowym ma prawo do 2 dni wolnych za każde 30 dni kalendarzowych odbywania przygotowania zawodowego dorosłych, natomiast za ostatni miesiąc odbywania przygotowania zawodowego dorosłych pracodawca jest obowiązany udzielić dni wolnych przed upływem terminu jego zakończenia. Za każdy pełny miesiąc realizacji programu przygotowania zawodowego dorosłych, pracodawca, z którym PUP zawarł umowę, otrzyma 2% przeciętnego miesięcznego wynagrodzenia jako refundację za wydatki poniesione na uczestnika przygotowania zawodowego dorosłych (w sumie będzie to blisko 60 zł). Chodzi tu w szczególności o koszty poniesione na materiały i surowce, eksploatację maszyn i urządzeń, odzież roboczą, posiłki regeneracyjne oraz inne środki niezbędne do realizacji programu przygotowania zawodowego.

Premia dla pracodawcy - ale tylko jeśli bezrobotny zda egzamin

Pracodawca otrzyma premię w wysokości 400 zł za każdy pełny miesiąc programu przygotowania zawodowego dorosłych, zrealizowanego dla każdego skierowanego uczestnika. Premia ta będzie przyznawana po zakończeniu odbywania przez bezrobotnych przygotowania zawodowego, a warunkiem jej otrzymania jest uzyskanie przez nich pozytywnego wyniku egzaminu.

Pomoc jest limitowana

Podkreślić trzeba, że refundacja i premia stanowią pomoc de minimis. W związku z czym nie może ona być udzielona, jeżeli wartość tej pomocy brutto łącznie z wartością innej pomocy de minimis otrzymanej przez pracodawcę w okresie bieżącego roku kalendarzowego i dwóch poprzednich lat kalendarzowych spowodowałaby przekroczenie maksymalnej kwoty pomocy stanowiącej równowartość:

- 1) 200 tys. euro - w przypadku pracodawcy wykonującego działalność gospodarczą;
- 2) 100 tys. euro - w przypadku pracodawcy wykonującego działalność gospodarczą w sektorze transportu drogowego.

W związku z nowelizacją ustawy o promocji zatrudnienia i instytucjach rynku pracy od 01.02.2009 r. wprowadzono nowy instrument **przygotowanie zawodowe dorosłych** umożliwiający uzyskanie tytułu zawodowego, tytułu czeladnika lub kwalifikacji i umiejętności zawodowych. W związku z tym w roku 2009r. opracowywane zostały wszystkie dokumenty potrzebne do zorganizowania przygotowania zawodowego dorosłych:

- broszura informacyjna,
- wniosek o zawarcie umowy o zorganizowanie przygotowania zawodowego dorosłych,
- program przygotowania zawodowego dorosłych,
- skierowanie,
- wniosek o refundację wydatków,
- umowy,
- ankieta z oceną przebiegu przygotowania zawodowego dorosłych,
- wniosek o wypłatę premii.

Plan realizacji przygotowania zawodowego dorosłych w 2010 r.

Prognozowana liczba tworzonych miejsc przygotowania zawodowego dorosłych: **10**

Planowana liczba uczestników przygotowania zawodowego dorosłych w formie:	<i>praktycznej nauki zawodu dorosłych</i>	8 osób
	<i>przyuczenia do pracy dorosłych</i>	2 osoby
RAZEM		10 osób

Wysokość środków Funduszu Pracy na finansowanie przygotowania zawodowego dorosłych w 2010 r.: **80 000,00 zł**

Planowany termin rozpoczęcia realizacji: **od 2010r.**

Studia podyplomowe

Powiatowy Urząd Pracy może sfinansować osobie uprawnionej koszty studiów podyplomowych w systemie wieczorowym lub zaocznym

Kto może ubiegać się o sfinansowanie kosztów studiów podyplomowych?

O sfinansowanie studiów podyplomowych mogą ubiegać się:

1. osoby bezrobotne;
2. osoby poszukujące pracy, które:
 - a) są w okresie wypowiedzenia stosunku pracy lub stosunku służbowego z przyczyn dotyczących zakładu pracy,
 - b) są zatrudnione u pracodawcy, wobec którego ogłoszono upadłość lub który jest w stanie likwidacji, z wyłączeniem likwidacji w celu prywatyzacji,
 - c) otrzymują świadczenie socjalne przysługujące na urlopie górniczym lub górniczy zasiłek socjalny, określone w odrębnych przepisach,
 - d) uczestniczą w zajęciach Centrum Integracji Społecznej lub indywidualnym programie integracji, o którym mowa w przepisach o pomocy społecznej,
 - e) są żołnierzami rezerwy,
 - f) pobierają rentę szkoleniową,
 - g) pobierają świadczenie szkoleniowe przyznane przez pracodawcę na wniosek pracownika, przysługujące po rozwiązaniu stosunku pracy lub stosunku służbowego na czas udziału pracownika w szkoleniach, w okresie nie dłuższym niż 6 miesięcy,
 - h) podlegają ubezpieczeniu społecznemu rolników w pełnym zakresie na podstawie przepisów o ubezpieczeniu społecznym rolników jako domownik lub małżonek rolnika, jeżeli zamierza podjąć zatrudnienie, inną pracę zarobkową lub działalność gospodarczą poza rolnictwem.
3. pracownicy oraz osoby wykonujące inną pracę zarobkową w wieku 45 lat i powyżej, zainteresowane pomocą w rozwoju zawodowym, po zarejestrowaniu się w Urzędzie.

Zasady ubiegania się o sfinansowanie kosztów studiów podyplomowych?

Urząd, na wniosek, może sfinansować w/w. osobom z Funduszu Pracy koszty studiów podyplomowych należne organizatorowi studiów, do wysokości 100%, jednak nie więcej niż 300% przeciętnego wynagrodzenia.

Osoby ubiegające się o dofinansowanie studiów podyplomowych składają w Powiatowym Urzędzie Pracy wniosek do którego należy dołączyć w szczególności:

- odpis lub kserokopię dyplomu ukończenia studiów wyższych,
- uzasadnienie celowości ubiegania się o sfinansowanie w/w studiów podyplomowych,
- zaświadczenie organizatora studiów podyplomowych zawierające:
 - nazwę i termin realizacji studiów podyplomowych,
 - całkowity koszt studiów podyplomowych oraz koszt semestru,
 - nazwę banku oraz numer rachunku bankowego organizatora studiów podyplomowych,

Dofinansowanie kosztów studiów podyplomowych może nastąpić jednorazowo lub w ratach za kolejne semestry studiów.

Osoby korzystające z dofinansowania kosztów studiów podyplomowych zobowiązane są do przedłożenia w Urzędzie dokumentu potwierdzającego kontynuację studiów podyplomowych oraz dyplomu ukończenia tych studiów.

W przypadku podjęcia przez osobę odbywającą studia podyplomowe zatrudnienia w trakcie ich odbywania, nie zawieszają się finansowania tych studiów do planowanego terminu ich ukończenia.

Jakie świadczenia przysługują podczas uczęszczania na studia podyplomowe?

Osobie posiadającej **status bezrobotnego**, której Urząd przyznał dofinansowanie kosztów studiów podyplomowych, za okres uczestnictwa w zajęciach przewidzianych programem studiów przysługuje stypendium w wysokości 20% zasiłku dla bezrobotnych. Osobie posiadającej **status bezrobotnego**, której Urząd przyznał dofinansowanie kosztów studiów podyplomowych, która w trakcie tych studiów podjęła zatrudnienie, przysługuje stypendium w wysokości 20% zasiłku, od ostatniego dnia miesiąca, w którym podjęła zatrudnienie, do zakończenia studiów. Od stypendium tego nie są odprowadzane składki na ubezpieczenia społeczne.

Po pozytywnym rozpatrzeniu wniosku Urząd zawiera z wnioskodawcą umowę o dofinansowanie kosztów studiów podyplomowych, która określa w szczególności prawa i obowiązki stron oraz wysokość i tryb przekazywania środków na pokrycie kosztów studiów podyplomowych w formie bezpośrednich wpłat na konto organizatora tych studiów.

Od 01.02.2009r. funkcjonuje zliberalizowana forma aktywności „studia podyplomowe” dla osób bezrobotnych posiadających wykształcenie wyższe polegające na całkowitym sfinansowaniu ich w 100%. W roku 2009r. z dofinansowania studiów podyplomowych skorzystało 23 osoby z czego 7 osób podjęło zatrudnienie w trakcie studiów podyplomowych.

Na rok 2010r. została zaplanowana kwota, która umożliwi sfinansowanie studiów podyplomowych dla około 40 osób uprawnionych.

Staż

Staż to nabywanie przez osobę bezrobotną umiejętności praktycznych do wykonywania pracy, przez wykonywanie zadań w miejscu pracy, bez nawiązania stosunku pracy z pracodawcą.

W 2009r. stażem objęto grupę 1068 osób bezrobotnych(w tym 328 osób to osoby skierowane w 2008r.), niemal połowę z tej grupy stanowiły osoby skierowane w ramach staży finansowanych z Europejskiego Funduszu Społecznego.

Budżet na realizację staży w 2009r. wyniósł ponad 4,2 mln zł.

W związku ze zmianą Ustawy o promocji zatrudnienia i instytucjach rynku pracy, od lutego 2009r. skierowano ostatnie osoby do odbycia przygotowania zawodowego w miejscu pracy. Łącznie w 2009r. skierowano 36 osób na przygotowanie zawodowe, na które wydatkowano kwotę niespełna 1 miliona złotych, z czego znacząca część na 203 osoby z 2008r.

Zgodnie z obowiązującymi przepisami, starosta może skierować do odbycia stażu przez okres nieprzekraczający 6 miesięcy bezrobotnych, o których mowa w art. 49, pkt 2-7 ustawy, natomiast do odbycia stażu na okres do 12 miesięcy starosta może skierować bezrobotnych do 25 roku życia (art. 49 pkt 1) oraz tych bezrobotnych, którzy nie ukończyli 27 roku życia, w okresie 12 miesięcy od dnia określonego w dyplomie, świadectwie lub innym dokumencie poświadczającym ukończenie szkoły wyższej.

W listopadzie 2009r., z uwagi na duże zainteresowanie organizacją i odbyciem stażu (w tym dużą ilość wniosków rozpatrzonych odmownie - ponad tysiąc), zostały opracowane nowe zasady rozpatrywania wniosków o zawarcie umowy o zorganizowanie stażu w 2010 roku. Szczegóły, wraz z wnioskiem i formularzem Programu Stażu, dostępne są na stronie www.praca.lezajsk.pl.

Nowe zasady rozpatrywania wniosków o zawarcie umowy o zorganizowanie stażu w 2010 roku.

1. Wnioski dotyczące zorganizowania stażu od 2010 r. będą rozpatrywane cztery razy w roku to jest jeden raz na kwartał.
2. Obowiązujące terminy składania wniosków i posiedzeń komisji rozpatrującej wnioski o zorganizowanie stażu:
 - I termin : od 17 listopada do 4 grudnia – rejestrowanie i weryfikowanie wniosków, komisja w dniach 14 - 16 grudnia,
 - II termin: od 15 lutego do 5 marca 2010r., komisja w dniach 10 – 12 marzec 2010r.
 - III termin: od 17 maja do 4 czerwca, komisja 14-16 czerwiec 2010r.
 - IV termin: od 16 sierpnia do 8 września 2010r., komisja 13 - 15 wrzesień.
3. Informacja dotycząca sposobu rozpatrzenia będzie podawana na stronie internetowej www.praca.lezajsk.pl, na tablicy ogłoszeń, e-mail, lub listownie w terminie do 30-tu dni od dnia złożenia wniosku.
4. Wnioski złożone w siedzibie Powiatowego Urzędu Pracy w Leżajsku w ostatnim dniu w/w terminów do godziny 15:30 będą zakwalifikowane do rozpatrzenia przez komisję. Pozostałe wnioski z przyczyn formalnych nie będą stanowiły przedmiotu prac komisji (zostaną odrzucone).
5. Formularze wniosków wraz z formularzem programu do pobrania znajdują się na stronie internetowej Urzędu www.praca.lezajsk.pl
6. O terminie rozpoczęcia stażu będzie decydować komisja, a miejsca i terminy zorganizowania stażu zostaną podane na stronie internetowej.
7. Do oceny przez komisję będą kwalifikowane wyłącznie wnioski, które zostaną wypełnione kompleksowo i dokładnie.

Na staże mogą być kierowane osoby będące w szczególnej sytuacji na rynku pracy:

- bezrobotni do 25 roku życia, lub osoby bezrobotne do 27 roku życia, które w ostatnich 12 miesiącach ukończyły szkołę wyższą,
- kobiety, które nie podjęły zatrudnienia po urodzeniu dziecka,
- bezrobotni długotrwale,
- bezrobotni powyżej 50 roku życia,
- bezrobotni bez kwalifikacji zawodowych, bez doświadczenia zawodowego lub bez wykształcenia średniego,
- bezrobotni samotnie wychowujący co najmniej jedno dziecko do 18 roku życia,
- bezrobotni, którzy po odbyciu kary pozbawienia wolności nie podjęli zatrudnienia,
- bezrobotni niepełnosprawni.

Bezrobotny nie może odbywać ponownie stażu u tego samego organizatora, na tym samym stanowisku pracy, na którym wcześniej odbywał staż, przygotowanie zawodowe w miejscu pracy lub przygotowanie zawodowe dorosłych.

U organizatora stażu, który jest pracodawcą, staż mogą odbywać jednocześnie bezrobotni, w liczbie nieprzekraczającej liczby pracowników zatrudnionych u organizatora w dniu składania wniosku w przeliczeniu na pełny wymiar czasu pracy. U organizatora stażu, który nie jest pracodawcą, staż może odbywać jednocześnie jeden bezrobotny.

Czas pracy bezrobotnego odbywającego staż nie może przekraczać 8 godzin na dobę i 40 godzin tygodniowo, a bezrobotnego będącego osobą niepełnosprawną o znacznym lub umiarkowanym stopniu niepełnosprawności 7 godzin na dobę i 35 godzin tygodniowo. Bezrobotny nie może odbywać stażu w niedzielę i święta, w porze nocnej, w systemie pracy zmianowej ani w godzinach nadliczbowych.

Starosta może wyrazić zgodę na odbywanie stażu w niedzielę i święta, w porze nocnej, w systemie pracy zmianowej, o ile charakter pracy w danym zawodzie wymaga takiego rozkładu czasu pracy.

Plan na 2010 rok przewiduje do skierowania na staż 845 osób, z czego 345 osób będzie miało stypendium finansowane z Europejskiego Funduszu Społecznego. Jednocześnie, 359 osób kontynuuje staż rozpoczęty w 2009r., czyli łącznie w 2010 roku stażem zostanie objętych 1204 osoby, na które wydatkowana będzie kwota ponad 5,3 milionów złotych.

PRZEDSIĘBIORCZOŚĆ NA TERENIE POWIATU LEŻAJSKIEGO

Jednorazowe środki na podjęcie działalności gospodarczej

Własna firma staje się współcześnie coraz atrakcyjniejszą formą realizacji kariery zawodowej i życiowej. Z perspektywy społecznej jest drogą do nowych produktów i usług, tworzenia nowych miejsc pracy oraz podnoszenia ogólnego dobrobytu. Utworzenie przedsiębiorstwa, dla osób o przedsiębiorczych predyspozycjach, jest szansą uniknięcia frustracji poszukiwania pracy. Rozpoczęcie działalności gospodarczej pociąga za sobą ryzyko określonych zobowiązań i konsekwencji finansowych. Nie może być zatem działaniem nie przemyślanym, bez przygotowania merytorycznego i wiedzy na temat funkcjonowania rynku. Przyszły sukces wymaga **bowiem** wiedzy dotyczącej przedmiotu oferty rynkowej, pasji działania oraz umiejętności zarządzania biznesem i wiedzy ekonomiczno-prawnej.

Tworzenie, zakładanie własnej firmy poprzedzone jest planami oraz podjęciem aktywnych działań w tym kierunku. Dla części osób rozpoczęcie działalności stanowi wielką szansę na samozatrudnienie, a tym samym czerpanie większych zysków od pracy etatowej. Osoby bezrobotne mając swobodę wyboru uważają, że założenie firmy byłoby dla nich dobrym rozwiązaniem. W przypadku tych osób środki Funduszu Pracy czy Europejskiego Funduszu Społecznego są sposobem na realizację planów założenia własnej firmy.

W 2009r. środki na rozpoczęcie działalności gospodarczej otrzymało 165 przedsiębiorców, którzy zostali zobligowani do jej prowadzenia przez min 12 miesięcy.

Powstałe firmy:

- usługi branży remontowo –budowlanej (wykańczanie wewnątrz, montaż okien, drzwi, instalacje wodno-kanalizacyjne, glazurnictwo, montaż stolarki budowlanej, blacharstwo, dekarstwo,

- usługi w działalności artystycznej (usługi foto, usługi videofilmowania, galeria artystyczna),
- usługi kosmetyczne, fryzjerskie, itp.,
- usługi prawne(kancelarie), przedstawicielstwo handlowe, pośrednictwo i doradztwo podatkowe i handlowe,
- handel (uruchomienie sklepów różnych branż od spożywczej poprzez odzieżową, różne artykuły przemysłowe, sprzedaż części samochodowych, sprzedaż internetowa),
- usługi marketingowe i reklamowe, usługi informatyczne, usługi informatyczno-poligraficzne,
- usługi naprawy samochodów,

Rodzaje podejmowanych działalności:

- działalność produkcyjna – 2
- działalność handlowa – 28
- działalność usługowa – 94
- działalność mieszana - 41

Zaangażowane środki w 2009r. (podpisane umowy):

EFS – 2 014 650,65zł – 122 osoby (w tym 34 kobiety)

ALGORYTM – 718 300,00 zł– 43 osoby (w tym 17 kobiet)

Średnia kwota przyznawanych środków to 16 500zł.

Ogółem wydano: 2 732 950,65 zł – 165 osoby

W planach na 2010r. zakłada się kwotę 3 524 900zł dla 185 osób.

Refundacje wyposażenia/doposażenia miejsca Pracy

W roku 2009 Powiatowy Urząd Pracy w Leżajsku realizując zadania wyszczególnione w art. 9 ustawy o promocji zatrudnienia i instytucjach rynku pracy, w ramach refundacji kosztów wyposażenia lub doposażenia stanowiska pracy dla skierowanego bezrobotnego podpisał 84 umowy z podmiotami prowadzącymi działalność gospodarczą. Ogółem zatrudnionych zostało 94 osoby skierowane przez urząd. Łączna kwota refundacji wyniosła : 1 449.300,00 złotych

Podmioty gospodarcze prowadzące działalność gospodarczą otrzymujący ze środków Funduszu Pracy refundacje kosztów wyposażenia lub doposażenia stanowiska pracy reprezentowali wielkości firmy głównie od jednoosobowych podmiotów poprzez mikro, małe kończąc na średnich przedsiębiorcach.

W 2009 roku najwięcej podmiotów korzystających ze wsparcia w ramach refundacji kosztów doposażenia lub wyposażenia miejsca pracy prowadziło działalność w zakresie usług ogólnobudowlanych, handlu, mechaniki pojazdowej, usług kulinarnych, usług kosmetycznych i fryzjerskich, usług stolarskich i przemysłu drzewnego, ubezpieczenia, gabinet fizjoterapii.

W ramach w/w refundacji skierowane zostały osoby w zawodach: mechanik pojazdów samochodowych, stolarz, drwal, operator sprzętu budowlanego, sprzedawca, fryzjer, kosmetyczka, pracownik budowlany, pracownik biurowy, magazynier, kucharz, barman, recepcjonista, fizjoterapeuta, monter instalacji sanitarnych, ślusarza.

W ramach programu 50+ tj. refundacja kosztów wyposażenia lub doposażenia stanowiska pracy i prace interwencyjne skierowano 2 osoby po 50 roku życia na kwotę : 35 500zł.

W planach na rok 2010 zakłada się kwotę w wysokości 2 364 000zł dla 143 osób.

Prace interwencyjne/ społecznie użyteczne

W 2009 roku skierowano na prace interwencyjne **65** osób bezrobotnych i wydatkowano na ten cel kwotę w wysokości **375.000** zł.

Pracodawcami, którzy korzystali z tej formy wsparcia byli zarówno pracodawcy prowadzący działalność gospodarczą (przedsiębiorcy), jak i jednostki budżetowe m. inn. szkoły, przedszkola, urzędy gmin, urząd miasta, starostwo powiatowe, Muzeum Ziemi Leżajskiej, Caritas Archidiecezji Przemyskiej, domy pomocy społecznej itp.

Osoby były kierowane najczęściej na stanowiska administracyjne, a także na stanowisko prawnika, kierowcy, fryzjera, kelnera, sprzedawcy, murarza , sprzątaczkę i konserwatora.

W 2010 roku planuje się utrzymanie podobnego stanu zatrudnienia jak w roku ubiegłym i skierowanie **72 osób** na prace interwencyjne.

ROBOTY PUBLICZNE – wykonanie 2009 rok

Nazwa Gminy	Liczba osób skierowanych
Gmina Leżajsk	5
Miasto Leżajsk	6
Gmina Grodzisko Dolne	15
Gmina Kuryłówka	22
Rejon Z. Spółek Wodnych	6

RAZEM: 54 osoby zatr.

Wyd. kwota: **416.000,- zł**

Rodzaje prac:

Prace powielały się w poszczególnych gminach i były podobne jak w przypadku prac społecznie użytecznych. tj:

- Sprzątanie i utrzymanie w czystości miejsc publicznych
- Urządzanie terenów zielonych i ich pielęgnacja
- Pielęgnacja lasów i młodników leśnych
- Drobne remonty budynków gospodarczych przy ZGK
- Odkrzacanie poboczy dróg gminnych i powiatowych
- Konserwacja rowów i przepustów przy drogach gminnych .

W 2010 roku planuje się skierowanie **73osób** na roboty publiczne.

PRACE SPOŁECZNIE UŻYTECZNE – 2009r.

Nazwa Gminy	Liczba osób skierowanych
Miasto i Gmina Nowa Sarzyna	59
Gmina Leżajsk	31
Gmina Grodzisko Dolne	15
Miasto Leżajsk	10
Gmina Kuryłówka	35

RAZEM: 150 osób

Wyd. kwota: **141.000,- zł**

Rodzaje prac wykonywanych w ramach prac społecznie użytecznych:

1. Gmina i Miasto Leżajsk:

- utrzymanie bieżące dróg (konserwacja rowów przydrożnych, likwidacja zakrzaceń w pasach drogowych, drobne remonty przepustów drogowych, bieżące utrzymanie oznakowania drogowego),
- pielęgnacja młodników leśnych i lasów gminnych (prowadzenie czyszczeń, hamowanie wzrostu wadliwych drzewek, formowanie koron, zabezpieczenie drzewek na uprawach przed zwierzyną, przygotowanie palików).

2. Gmina Nowa Sarzyna:

- roboty na drogach i mieniu gminnym (odnawianie koron dróg i poboczy, renowacja rowów przydrożnych, pielęgnacja i czyszczenie zieleni),
- prace na terenach zielonych w mieście Nowa Sarzyna i na cmentarzach komunalnych (koszenie i grabienie trawy, przycinanie żywopłotów, malowanie ogrodzeń, pielęgnacja rabatów kwiatowych).

3. Gmina Kuryłówka:

- sprzątanie budynków użyteczności publicznej, koszenie traw,
- sprzątanie przystanków PKS i miejsc publicznych,
- utrzymanie tablic ogłoszeń,
- drobne prace remontowe mające na celu zabezpieczenie obiektów przed niszczeniem,
- sprzątanie chodników w miejscowości Kuryłówka, sprzątanie i porządkowanie placów przy obiektach, uporządkowanie terenów po zimie.

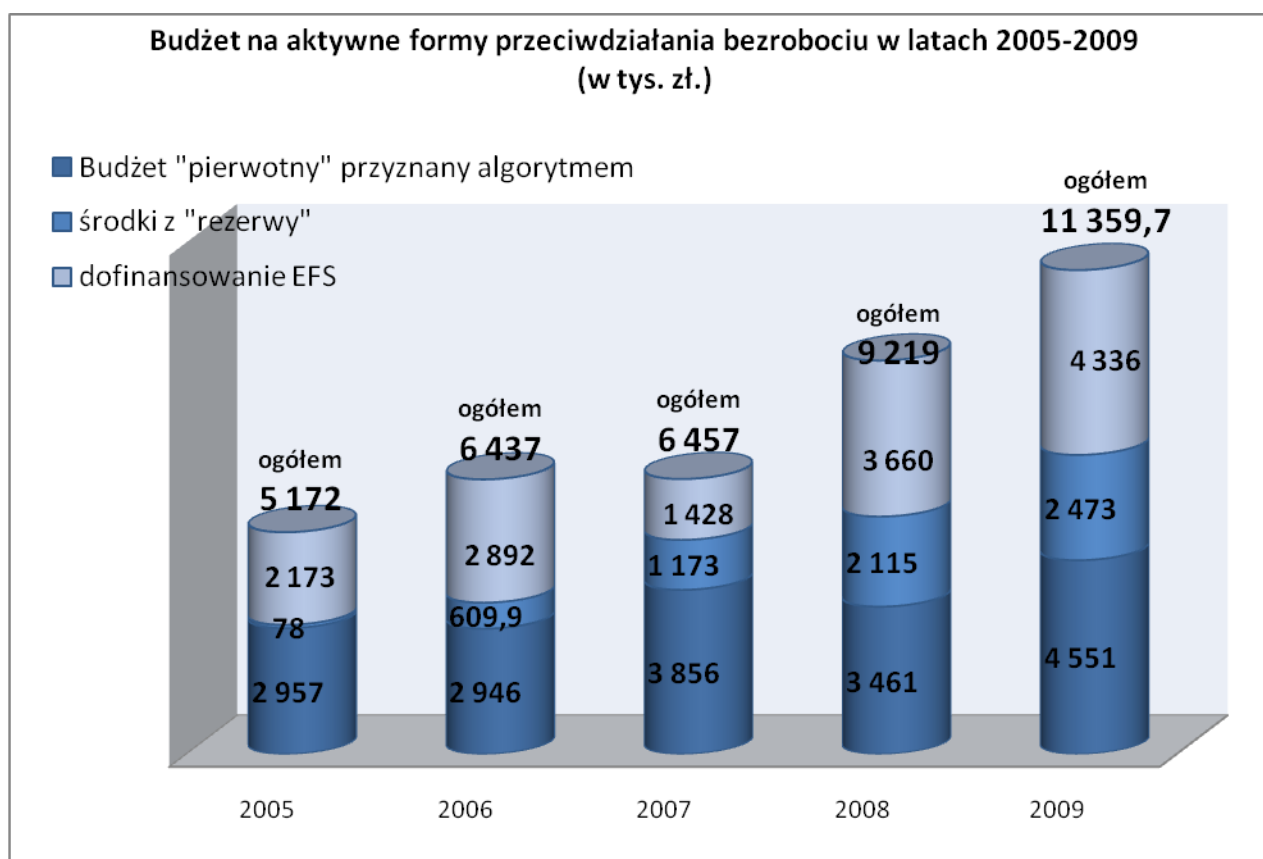
4. Gmina Grodzisko Dolne:

- prace porządkowe terenów gminnych (czyszczenie dróg powiatowych, odkrzaczanie poboczy),
- roboty pomocnicze przy budowie chodnika (przygotowanie pasa drogi pod budowę krawężnika),
- prace porządkowe oczyszczalni ścieków i Zakładu Gospodarki Komunalnej oraz przystanków autobusowych na terenie gminy (sprzątanie przystanków autobusowych, mycie szyb przystankowych).

W 2010 roku planuje się skierowanie 139 osób na prace społecznie użyteczne.

4. Sprawozdanie z wykonania planów finansowych dotyczących promocji zatrudnienia w 2009 r.

W 2009 r. na aktywne formy przeciwdziałania bezrobociu przeznaczono rekordowo dużą w porównaniu z poprzednimi latami kwotę wynoszącą 11 359,7 tys. zł. Składały się na nią środki otrzymane w ramach algorytmu, środki na realizację projektu systemowego Europejskiego Funduszu Społecznego „Więcej szans w powiecie leżajskim” oraz środki uzyskane z „rezerwy” ministra. Łącznie z „rezerwy” Ministra pozyskaliśmy 2 473 tys. zł. na realizację dwóch programów: zwiększających aktywność zawodową osób w wieku do 30 lat oraz programu związanego z rozwojem małej i średniej przedsiębiorczości w naszym powiecie. Na uwagę zasługuje fakt, że powyższy budżet został niemal w całości zrealizowany. Pozostało zaledwie 28 000 zł, m. in. w wyniku rezygnacji z wystąpienia o jednorazowe środki na podjęcie działalności gospodarczej w terminie uniemożliwiającym zagospodarowanie kwoty przez osobę, która deklarowała taki zamiar, niezłożenie przed końcem roku przez wszystkich zainteresowanych wniosków o refundację w ramach prac interwencyjnych, czy rezygnacji z odbywania stażu.



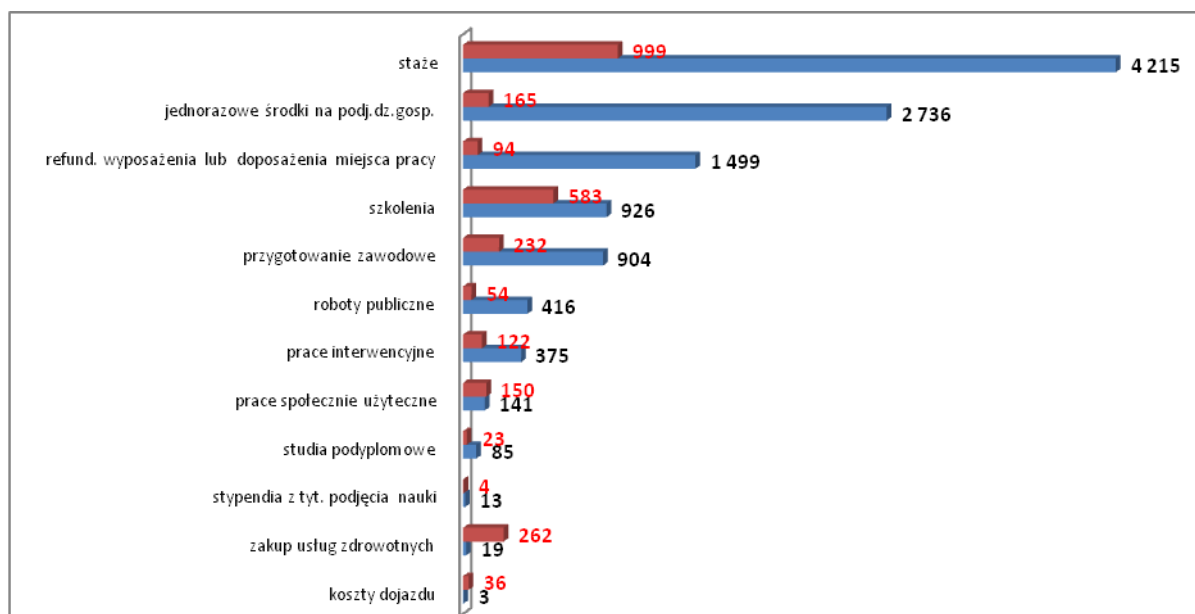
Rys.. Budżet na aktywne formy przeciwdziałania bezrobociu w latach 2005 - 2009.

Tabela 4. Raport z realizacji planu finansowego Funduszu Pracy na dzień 31.12.2009r.

Raport z realizacji planu finansowego Funduszu Pracy na dzień 31.12.2009

programy/projekty						
	program/ projekt	limit - programy/proje kty	I.os	Wykonanie	I.os	zaangażo w proc. (%)
1	Algorytm, w tym wkład własny do projektu EFS, projekty własne + projekty z "rezerwy" Ministra:	7 023 700,00	1 918	6 997 259,25	1912	99,6
	"Praca dla pięćdziesięciolatka"	39 000,00	2	38 398,75	2	98,5
	"Dobre początki przed 30-tką"	578 200,00	213	578 119,42	213	100,0
	"Wsparcie rozwoju lokalnego 2009"	1 893 600,00	128	1 893 587,75	128	100,0
2	Dofinansowanie EFS:					
	Więcej szans w powiecie leżajskim	4 336 000,00	813	4 334 268,47	812	100,0
	RAZEM	11 359 700,00	2 731	11 331 527,72	2 724	99,8
formy wsparcia						
Ip	forma wsparcia	Limit - formy wsparcia	I.os	Wykonanie	I.os	zaangażo w proc. (%)
1	szkolenia	927 933,00	583	926 382,14	583	99,8
2	staże	4 220 595,22	1 001	4 215 077,02	999	99,9
3	przygotowanie zawodowe	904 109,78	232	904 010,55	232	100,0
4	prace interwencyjne	380 684,00	124	374 773,28	122	98,4
5	roboty publiczne	416 200,00	54	415 775,54	54	99,9
6	stypendia z tytułu podjęcia nauki (w ramach środków limitowanych)	14 000,00	5	13 161,85	4	94,0
7	jednorazowe środki na podj.dz.gosp.	2 749 748,00	167	2 735 950,65	165	99,5
8	refund. wypos/ dopos miejsca pracy	1 499 300,00	94	1 499 300,00	94	100,0
9	prace społecznie użyteczne	140 820,00	150	140 813,40	150	100,0
10	koszty dojazdu	2 450,00	36	2 445,82	36	99,8
11	zakup usług zdrowotnych	19 310,00	262	19 302,75	262	100
12	studia podyplomowe	84 550,00	23	84 534,72	23	100,0
	RAZEM	11 359 700,00	2 731	11 331 527,72	2 724	99,8

Wykonanie Planu finansowego Funduszu Pracy na aktywne formy przeciwdziałania bezrobociu w 2009 roku z podziałem na formy wsparcia w tysiącach złotych; kolorem czerwonym podano liczbę osób objętych daną formą w 2009 r. (skierowani w 2009 oraz zobowiązania z 2008r.)



Rys.. Wykonanie planu finansowego Funduszu Pracy na aktywne formy przeciwdziałania bezrobociu.

Tradycyjnie, jak co roku **największą kwotę wydatkowano na realizację staży - ponad 4,2 mln. zł**, w ramach której aktywizacją objęto ok. 1000 osób (łącznie ze zobowiązaniami). **Drugą co do wielkości kwotę przeznaczono na udzielenie 165 osobom bezrobotnym jednorazowo środków na podjęcie działalności gospodarczej – ponad 2,7 mln. zł**. Również pokaźną kwotą wynoszącą blisko **1,5 mln. zł** wsparto utworzenie 94 miejsc pracy, refundując podmiotom prowadzącym działalność gospodarczą **koszty wyposażenia lub doposażenia stanowiska pracy** dla skierowanego bezrobotnego. W minionym roku również **rekordowo duży budżet przeznaczono na realizację szkoleń indywidualnych i grupowych (tj. ponad 0,9 mln. zł)**, w ramach którego zaktywizowano ponad 583 osoby.

5. Rozwój instytucjonalny urzędu.

Rozwój infrastruktury urzędu

Na rok 2009 ze względu na skąpe środki finansowe nie były zaplanowane poważniejsze inwestycje. Udało się tylko przeprowadzić remont 3 sanitariatów urzędu co znacznie polepszyło warunki socjalne w urzędzie. Pod koniec roku został złożony do Ministerstwa Pracy i Polityki Społecznej wniosek o dofinansowanie Centrum Aktywizacji Zawodowej, które zostało wyodrębnione w strukturze organizacyjnej urzędu z dniem 1 stycznia 2010r. Po otrzymaniu pozytywnej decyzji w 2010r. zaplanowane są prace związane z remontem pomieszczeń przeznaczonych na siedzibę CAZ.

W ubiegłym roku przeprowadzono inwentaryzację pełną i wyrywkową łącznie z likwidacją zużytego sprzętu.

Rozwój systemu IT

W 2009r., podobnie jak w roku poprzednim, duży nacisk kładziony był na rozwój systemu zabezpieczeń i archiwizacji danych, które posiada urząd. Ponadto znaczna część sprzętu została zakupiona na potrzeby wdrożenia ogólnopolskiego systemu informatycznego „Syriusz”.

Z ważniejszych zadań należy wymienić:

1. Zakup serwera wraz z oprogramowaniem przeznaczonego m.in. do pracy z systemem do obsługi bezrobotnych - Syriusz Std.
2. Zakup sprzętowego firewalla, zwiększającego bezpieczeństwo urzędu w sieci Internet.
3. Zakup autoloadera i wdrożenie scentralizowanego systemu backupów, których zadaniem jest codzienna archiwizacja najważniejszych danych i ustawień komputerów.
4. Wymiana przestarzałej sieci komputerowej (logicznej i elektrycznej).
5. Zakup drugiego (awaryjnego) klimatyzatora do pomieszczenia serwerowni, który zapewnia utrzymanie odpowiedniej temperatury otoczenia w przypadku awarii jednego z nich.
6. Zakup przełącznika KVM (przełącznik z monitorem LCD, do montażu w szafie rackowej), który znacznie ułatwia zarządzanie serwerami oraz innymi urządzeniami znajdującymi się w serwerowni.
7. Wymiana przestarzałych komputerów na jednostki spełniające wymagania systemu Syriusz Std.
8. Zakup nowego, szybkiego skanera do skanowania wszystkich dokumentów jakie wpływają do kancelarii urzędu.

W 2010 r. planowane są dalsze prace usprawniające użytkowane systemy IT między innymi:

1. Wdrożenie systemu do obsługi bezrobotnych - Syriusz Std (w miesiącach lutym i marcu przeprowadzono migracje danych do systemu Syriusz i do końca marca praca odbywał się w obydwu systemach równocześnie co pozwoliło porównać poprawność danych w nowym systemie).
2. Zakup i wdrożenie Samorządowej Elektronicznej Platformy Informacyjnej (SEPI). Jest to szybka i bezpieczna wymiana danych pomiędzy jednostkami (OPS, Urząd Miasta, Policja, itp.).
3. Wymiana części sieci komputerowej i elektrycznej, związana z powstaniem Centrum Aktywizacji Zawodowej.
4. Zakup sprzętu komputerowego potrzebnego do sprawnego i profesjonalnego funkcjonowania CAZ.
5. Zakup oraz wdrożenie systemu do wizualizacji Centrum Aktywizacji Zawodowej (m.in. wyświetlanie ofert pracy na monitorach rozmieszczonych w urzędzie).

Poziom zatrudnienia w urzędzie w 2009r.

Na koniec 2009r. stan zatrudnienia wynosił 55 pracowników w tym 54 pełnozatrudnieni i jedna osoba zatrudniona w wymiarze ½ etatu.. Stan zatrudnienia zmalał w porównaniu

z końcem 2008r. o 3 pracowników. Od 1 września zmieniła się osoba na stanowisku Dyrektora Powiatowego Urzędu Pracy w Leżajsku. Liczba odbywających staż w tutejszym urzędzie wynosiła 7 osób.

L.p.	Referaty	Umowa na czas nieokreślony	Umowa na czas określony	Stażyści
1.	Dyrekcja	2	1	-
2.	Ref. organizacyjny	7	2	1
3.	Ref. ewidencji i świadczeń	7	-	2
4.	Ref. finansowo - księgowy	6	-	
5.	Ref. planowania i rozliczeń programów RP	10	2	1
6.	Ref. pośrednictwa pracy i rozwoju zawodowego	15	3	3
Razem		47	8	7

Tabela 5 Struktura zatrudnienia w Powiatowym Urzędzie w Leżajsku wg rodzaju umów- stan na dzień 31.12.2009r..

Na koniec 2009r. struktura wykształcenia pracowników PUP przedstawiała się następująco:

- wyższe – 36 osób,
- policealne i średnie zawodowe – 17 osób,
- zasadnicze zawodowe – 2 osoby,

Ze względu na wiek w urzędzie pracowało:

- w wieku 24 i mniej – 1 osoba,
- 25 – 34 lata – 19 osób,
- 35-44 lata – 17 osób,
- 45 – 54 lata – 14 osób,
- 55 i więcej – 4 osoby.

Inwentaryzacja

W 2009r. została przeprowadzona pełna inwentaryzacja składników majątku Powiatowego Urzędu Pracy w Leżajsku według stanu na 31.10.2010r. obejmująca środki trwałe i wyposażenie na ogólną wartość ponad 2 mln zł. Inwentaryzację pełną prowadzi się raz na 4 lata. Ponadto według stanu na 31.12.2009r. przeprowadzona została inwentaryzacja wyrzykowa obejmująca stan środków finansowych w kasie i na rachunkach bankowych, materiały biurowe, druki ścisłego zarachowania i paliwo.

II. DODATKOWE PRZEDSIĘWZIĘCIA

1. Leżajskie Targi Pracy.

Leżajskie Targi Pracy, jakie miały miejsce w dniu 28.05.2009 r. były drugim tego typu wydarzeniem w powiecie. Podstawowym celem, jaki przyświecał organizatorom było umożliwienie wszystkim osobom zainteresowanym podjęciem lub zmianą dotychczasowego zatrudnienia, zapoznania się z oczekiwaniami i wymogami obecnego rynku pracy, a wystawcom bezpośredniego kontaktu z zainteresowanymi. Targi Pracy w Leżajsku to wydarzenie promujące kreatywność i przedsiębiorczość wśród pracodawców oraz nowatorskie podejście ze strony przedstawicieli firm, wychodzących naprzeciw osobom poszukującym pracy. Uczestnictwo w Targach Pracy dało doskonałą możliwość szerszej prezentacji poszczególnych firm i instytucji.

Targi Pracy nie ograniczyły się jedynie do prezentacji ofert pracy, stażu czy praktyki zawodowej, ale przede wszystkim ukazały nowe perspektywy i trendy na rynku pracy. Uczestnikami byli nie tylko przedsiębiorcy z terenu Powiatu Leżajskiego, ale również firmy i instytucje związane z pracą reprezentujące region. Targi miały charakter niekomercyjny, wstęp dla odwiedzających był bezpłatny, były otwarte dla pracodawców z każdej branży niezależnie czy reprezentują małe czy duże przedsiębiorstwa, o lokalnej działalności czy pracodawców spoza naszego powiatu.

Oddźwięk społeczny Targów był bardzo pozytywny, przeprowadzone badania ankietowe zarówno wśród pracodawców jak i osób odwiedzających Targi wskazują na zdecydowaną potrzebę kontynuacji przedsięwzięcia. Można śmiało stwierdzić, że Leżajskie Targi pracy 2008 przyniosły oczekiwane rezultaty:

1. 63 pracodawców – wystawców
2. ok.300 ofert Pracy, stażów, Pracy za granicą
3. ok. 3000 osób odwiedzających Targi – bezrobotni i poszukujący pracy.

2. Dobre początki przed 30-stką.....

Od maja 2010 roku planowana jest realizacja projektu „**Zdażyć przed trzydziestką**”, który będzie skierowany do osób, które nie ukończyły 30 roku życia.

Celem projektu jest przezwyciężenie barier utrudniających wejście lub powrót na rynek pracy w powiecie leżajskim młodym osobom.

W ramach projektu Powiatowy Urząd Pracy w Leżajsku zamierza objąć grupę 34 osób kilkuetapowymi działaniami.

Działania te to: studia podyplomowe, szkolenia zawodowe, Klub Pracy, szkolenie typu „ABC Przedsiębiorczości”, staże i jednorazowe środki na rozpoczęcie działalności gospodarczej – formy te będą poprzedzone Indywidualnymi Planami Działań (IPD).

Wnioskowana kwota na realizację tego projektu to 229 tys. zł (są to pieniądze Funduszu Pracy z rezerwy ministra). Kwota przypadająca na jednego uczestnika to około 7 tys. zł.

3. „2+2=5. Razem możemy więcej w ekonomii społecznej”

Projekt współfinansowany przez Unię Europejską w ramach Europejskiego Funduszu Społecznego (Priorytet VII, Działanie 7.2, Poddziałanie 7.2.2 Programu Operacyjnego Kapitał Ludzki)

W październiku 2009 r. PUP podpisał deklarację uczestnictwa w projekcie „2+2=5. Razem możemy więcej w ekonomii społecznej” realizowanym przez Rzeszowską Agencję Rozwoju Regionalnego w partnerstwie z Fundacją Akademia Obywatelska”. Celem partnerstwa jest wypracowanie modelowych rozwiązań i procedur gotowych do wdrożenia i uchwalania, jako formalne dokumenty, wykorzystywane w realizacji inicjatyw z zakresu przedsiębiorczości społecznej. Na przełomie listopada i grudnia odbyły się 3-dniowe warsztaty merytoryczne dotyczące wyrównania poziomu wiedzy uczestników w zakresie ekonomii społecznej.

Uczestnikami warsztatów byli przedstawiciele 8 **organizacji pozarządowych** z terenu powiatu:

- Stowarzyszenie „Kobiety Razem”,
- Stowarzyszenie „Kobiety Gminy Grodzisko Dolne”,
- Stowarzyszenie Rozwoju Wsi Dębno,
- Stowarzyszenie „Nie dzieli nas nic”,
- Stowarzyszenie „Dobry Dom”,
- Stowarzyszenie Inicjatyw Społecznych „Szansa”,
- Leżajskie Stowarzyszenie Rozwoju,
- LGD Stowarzyszenie „Region Sanu i Trzebośnicy”,

oraz 4 instytucji publicznych:

- MOPS Leżajsk,
- PUP Leżajsk,
- UG Grodzisko Dolne,
- PCPR Leżajsk.

W zajęciach wzięło udział łącznie 20 osób.

W 2010 r. przewidziana jest kontynuacja działań w ramach projektu, tj. warsztaty na temat tworzenia partnerstw oraz warsztaty grupy roboczej wypracowującej dokumentację gotową do wdrożenia przy tworzeniu i wspieraniu podmiotów ekonomii społecznej.

4. „Zawód sanitariusz – nowa szansa na siebie”

Projekt współfinansowany przez Unię Europejską w ramach Europejskiego Funduszu Społecznego (Priorytet VII, Działanie 7.2, Poddziałanie 7.2.2 Programu Operacyjnego Kapitał Ludzki)

W październiku 2009 r. Rzeszowska Agencja Rozwoju Regionalnego zwróciła się do PUP w Leżajsku o podjęcie wspólnych działań służących rekrutacji uczestników do projektu z terenu powiatu leżajskiego. Projekt skierowany jest do osób po 50 roku życia zamieszkałych na terenie woj. podkarpackiego, które są długotrwale bezrobotne lub pozostają bez pracy, a korzystają ze świadczeń pomocy społecznej.

Celem głównym projektu jest reintegracja społeczno-zawodowa 60 osób powyżej 50 roku życia zamieszkałych na terenie województwa podkarpackiego.

Cele szczegółowe projektu to: nabycie nowych umiejętności teoretycznych i praktycznych przez 60 osób w zawodzie sanitariusza szpitalnego i sanitariusza-opiekuna osób starszych, dostosowanego do różnych typów instytucji środowiskowych i szpitali; nabycie umiejętności poruszania się po rynku pracy oraz poprawa społecznego funkcjonowania grupy objętej wsparciem.

Wsparcie jakie otrzymają uczestnicy projektu to:

- cykl bezpłatnych szkoleń teoretycznych i praktycznych,
- półroczny staż,
- zwrot kosztów dojazdu na szkolenia i staże,
- wyżywienie dla uczestników szkoleń.

Powiatowy Urząd Pracy w Leżajsku zorganizował akcję promocyjną mającą na celu dotarcie do potencjalnych uczestników projektu. W wyniku tych działań do dalszego etapu rekrutacji przystąpiło 23 osoby spełniające warunki formalne. Ostatecznie do projektu zakwalifikowano 5 osób z powiatu leżajskiego. W 2010 roku osoby te będą uczestniczyć w szkoleniach teoretycznych i praktycznych oraz półrocznym stażu.

5. „Zielona Linia” – Centrum Informacyjno-Konsultacyjne Służb Zatrudnienia

Powiatowy Urząd Pracy w Leżajsku zastał włączony do nowouruchomionego, ogólnopolskiego **Centrum Informacyjno - Konsultacyjnego „Zielona Linia”**.

Zielona Linia (ZL) - to centrum kontaktowe klientów Publicznych Służb Zatrudnienia (PSZ) z całej Polski. Z Zieloną Linią można skontaktować się przez 3 kanały:

- infolinię
- portal www.zielonalinia.gov.pl
- e-mail czy formularze kontaktowe

ZL - należy traktować nie tylko jako narzędzie, ale jako część strategii i filozofii, w której stały kontakt i zadowolenie Klienta jest kluczową wartością. ZL zakłada ujednolicenie sposobu obsługi Klienta PSZ na obszarze całej Polski poprzez standaryzację pracy konsultantów Zielonej Linii. Sprawne działanie systemu nie byłoby możliwe bez

systemów baz danych i systemów informatycznych, z których korzystać będą zarówno pracownicy jak i Klienci PSZ.

Celem projektu „Zielona Linia” jest polepszenie dostępności do usług oferowanych przez Urzędy Pracy oraz modernizacja tych usług – tak aby Klienci Urzędów Pracy mogli szybko i sprawnie uzyskać do nich dostęp z wykorzystaniem nowoczesnych środków komunikacji.

Konsultanci ZL udzielą informacji na temat usług rynku pracy, świadczeń oraz wsparcia oferowanego przez Urząd Pracy. Odpowiedzą także na pytania z zakresu ustawy o promocji zatrudnienia i instrumentach rynku pracy, jak również z podstawowych zagadnień kodeksu pracy.

III. PROJEKTY REALIZOWANE W RAMACH EUROPEJSKIEGO FUNDUSZU SPOŁECZNEGO

1. Program Operacyjny Kapitał Ludzki

Całość interwencji Europejskiego Funduszu Społecznego w Polsce na lata 2007–2013 obejmuje **Program Operacyjny Kapitał Ludzki** (PO KL), który jest najbardziej prospołecznym spośród uruchamianych obecnie unijnych programów.

Celem głównym PO KL jest wzrost poziomu zatrudnienia i spójności społecznej. Cel ten ma być realizowany m.in. poprzez aktywizację zawodową, rozwijanie potencjału adaptacyjnego przedsiębiorstw i ich pracowników, podniesienie poziomu wykształcenia społeczeństwa, zmniejszenie obszarów wykluczenia społecznego oraz wsparcie mechanizmów efektywnego zarządzania w administracji państwowej. Cele Programu zostały zdefiniowane zgodnie z zasadą strategicznego podejścia, czyli koncentracji wsparcia na kluczowych obszarach i najważniejszych problemach wymagających interwencji w zakresie zatrudnienia oraz wyrównywania różnic edukacyjnych.

Program obejmuje wsparcie następujące obszary:

zatrudnienie, edukacja, integracja społeczna, rozwój przedsiębiorstw, w tym pracowników w zakresie dostosowania do nowej rzeczywistości, zagadnienia związane z rozwojem zasobów ludzkich na terenach wiejskich, z budową sprawnej i skutecznej administracji publicznej wszystkich szczebli oraz partnerskiego państwa, a także z promocją postaw zdrowotnych wśród osób pracujących i doskonaleniem zawodowym kadr medycznych.

Termin „kapitał ludzki” jest pojęciem oznaczającym zasób wiedzy, umiejętności oraz potencjału zawartego w każdym człowieku i w społeczeństwie jako całości, określającym zdolności do pracy, adaptacji do zmian w otoczeniu oraz możliwości tworzenia nowych rozwiązań. Dlatego przyjęto go jako najpełniej oddający istotę kompleksowego wsparcia przewidzianego do realizacji w ramach Programu Operacyjnego, którego cele są ściśle związane z rozwojem kapitału ludzkiego zarówno w jego wymiarze indywidualnym, jak i społecznym.

Ważną cechą PO KL jest to, że kompleksowy charakter wsparcia został zaplanowany w taki sposób, aby umożliwić odpowiednie rozszerzanie zakresu dostępnej pomocy, z uwzględnieniem specyfiki problemów występujących na polskim rynku pracy.

W ramach PO KL w 2009 roku Powiatowy Urząd Pracy w Leżajsku realizował następujące projekty:

- a. „Więcej szans w powiecie leżajskim” (Działanie 6.1.3 PO KL),
- b. „Innowator – poprawa jakości i dostępności usług świadczonych przez Powiatowy Urząd Pracy w Leżajsku” (Działanie 6.1.2 PO KL),
- c. „Aktywni, wartościowi, potrzebni po 50-tce w powiecie leżajskim” (Działanie 6.1.1 PO KL)

2. „Aktywni, wartościowi, potrzebni – po 50-tce w powiecie leżajskim”

Projekt współfinansowany przez Unię Europejską w ramach Europejskiego Funduszu Społecznego (Priorytet VI, Działanie 6.1, Poddziałanie 6.1.1 Programu Operacyjnego Kapitał Ludzki)

Projekt „Aktywni, wartościowi, potrzebni – po 50-tce w powiecie leżajskim” realizowany jest w Powiatowym Urzędzie Pracy w Leżajsku od lipca 2008 r.. Projekt ten skierowany jest do osób bezrobotnych po 50-tym roku życia, zarejestrowanych w Powiatowym Urzędzie Pracy w Leżajsku, zamieszkałych w powiecie leżajskim”.

Czas realizacji projektu przewidziany jest na okres od 01.07.2008 r. do 31.12.2010 r.

Celem projektu jest zwiększenie poziomu aktywności i mobilności zawodowej oraz zdolności do zatrudnienia osób bezrobotnych powyżej 50 roku życia. Cele szczegółowe to: poszerzenie wiedzy na temat szans i barier dotyczących zatrudnienia osób powyżej 50 roku życia, reintegracja społeczna i poprawa sytuacji zawodowej osób powyżej 50 roku życia oraz zwiększenie zainteresowania pracodawców zatrudnieniem osób powyżej 50 roku życia.

W 2008 r. zrealizowano następujące działania:

przeprowadzono szeroką akcję informacyjno-promocyjną (m. in. utworzono stronę www projektu oraz wydrukowano 300 szt. plakatów, ulotki itp.), rozpoczęto rekrutację do projektu, przeprowadzono badania, którymi objęto 50-ciu lokalnych pracodawców oraz 300 osób bezrobotnych po 50-tym roku życia zarejestrowanych w urzędzie pracy. Rezultatem badań jest raport, który opisuje sytuację osób bezrobotnych po 50-tym roku życia zamieszkujących w naszym powiecie, ich potrzeby, problemy i oczekiwania oraz identyfikuje bariery utrudniające zatrudnianie osób p 50-tym roku życia, bariery występujące zarówno po stronie pracodawców jaki i po stronie osób bezrobotnych w tej grupie wiekowej.

W 2009 r. zrealizowano następujące działania:

kontynuowano rekrutację do projektu (w tym rekrutację uzupełniającą), zorganizowano debatę lokalną, w trakcie której zapoznano z wynikami badań przedstawicieli władz oraz lokalnych decydentów. W trakcie debaty przeprowadzono panel dyskusyjny na temat sytuacji bezrobotnych 50-latków w powiecie leżajskim, zorganizowano spotkanie z przedstawicielami 50 pracodawców, podczas którego m. in. przedstawiono wyniki badań, zorganizowano 3 dniowe warsztaty psychoedukacyjne w Ulanowie, w których wzięło udział 23 uczestników projektu, przeprowadzono, w ramach poradnictwa indywidualnego, procesy jobcoachingu dla 29 osób, rezultatem których są 23 Indywidualne Plany Rozwoju dla uczestników projektu. zorganizowano, w ramach poradnictwa indywidualnego, indywidualne spotkania z psychologiem, z których skorzystało 25 uczestników projektu,

zorganizowano grupowe szkolenie komputerowe, w którym wzięło udział 23 osób bezrobotnych po 50-tym roku życia,
zorganizowano szkolenie grupowe pt. „Autoprezentacja i techniki aktywnego poszukiwania pracy”, w którym uczestniczyło 22 uczestników projektu,
zorganizowano szkolenia zawodowe:
„Operator koparko-ładowarek” – 1 osoba,
„Opiekun osoby starszej i dziecka z elementami języka angielskiego” – 5 osób,
„Palacz kotłów CO” -1 osoba,
„Komputerowa obsługa hurtowni i magazynu” – 6 osób,
„Kucharz małej gastronomii” – 5 osób,
„Samodzielny księgowy-bilansista” – 2 osoby.

Na 2010 r. zaplanowano następujące działania:

zorganizowanie prawnych porad indywidualnych dla uczestników projektu, które będą świadczone przez kancelarię prawną,
skierowanie na przygotowanie zawodowe wszystkich uczestników projektu na okres od 6 do 10 miesięcy,
opublikowanie w prasie lokalnej 3 artykułów informujących o działaniach podejmowanych w ramach projektu oraz propagujących ideę zatrudniania osób po 50-tym roku życia,
zorganizowanie uroczystego zakończenia udziału w projekcie dla wszystkich uczestników projektu, podczas którego zostaną zmierzone rezultaty miękkie projektu. Jednym z celów spotkania będzie wymiana spostrzeżeń i ocena działań projektowych dokonana przez uczestników projektu,
wydanie publikacji na temat wyników badań i rezultatów projektu,
przygotowanie reportażu we współpracy z telewizją regionalną na temat projektu i osiągniętych rezultatów,
zorganizowanie konferencji podsumowującej dla ok. 100 osób.

Budżet projektu wynosi 843 969,22 zł. Projekt w całości finansowany jest ze środków Europejskiego Funduszu Społecznego w ramach Programu Operacyjnego Kapitał Ludzki.

3. „Innowator - poprawa jakości i dostępności usług świadczonych przez Powiatowy Urząd Pracy w Leżajsku”

Projekt współfinansowany przez Unię Europejską w ramach Europejskiego Funduszu Społecznego (Priorytet VI, Działanie 6.1, Poddziałanie 6.1.2 Programu Operacyjnego Kapitał Ludzki)

Projekt „Innowator – poprawa jakości i dostępności usług świadczonych przez Powiatowy Urząd Pracy w Leżajsku” został skierowany do 19 kluczowych pracowników Powiatowego Urzędu Pracy w Leżajsku odpowiedzialnych za aktywizację osób bezrobotnych. Okres realizacji projektu to 01.04.2008 r. – 31.12.2009 r.

Celem ogólnym projektu było wsparcie Powiatowego Urzędu Pracy w Leżajsku w realizacji zadań na rzecz aktywizacji zawodowej osób bezrobotnych oraz obsługi pracodawców.

Cele szczegółowe projektu to: poprawa dostępności do usług pośrednictwa pracy i doradztwa zawodowego; zapewnienie spełnienia standardów pośrednictwa pracy i doradztwa zawodowego; podwyższenie poziomu kompetencji pracowników zatrudnionych na kluczowych stanowiskach w Powiatowym Urzędzie Pracy w Leżajsku; poszerzenie zakresu świadczonych usług w pośrednictwie pracy i doradztwie zawodowym.

Najważniejsze działania projektu to:

- Promocja projektu
- Zatrudnienie pośredników pracy i doradcy zawodowego.
- Przygotowanie ścieżek rozwoju zawodowego pracowników zatrudnionych w ramach projektu.
- Zakup literatury i niezbędnych narzędzi doradczych.
- Szkolenia indywidualne.
- Szkolenia grupowe
- Zarządzanie projektem.

W 2008 roku osiągnięto następujące rezultaty:

- Wydrukowano 30 szt. plakatów.
- Zatrudniono 3 osoby na stanowisku pośrednika pracy i 1 osoba na stanowisku doradcy zawodowego.
- Przygotowano ścieżki rozwoju zawodowego pracowników zatrudnionych w ramach projektu (zakupiono 4 licencje do analizy indywidualnej Extended Disc, przeprowadzono 4 analizy, opracowano 4 raporty z badania).
- Zakupiono i przekazano doradcom zawodowym testy "Miasteczko Zainteresowań Zawodowych" w liczbie 33 sztuk.
- Zorganizowano 4 szkolenia indywidualne, w wyniku których 4 osoby podniosły swoje kwalifikacje
- Zorganizowano 1 szkolenie grupowe z zakresu job coachingu, w wyniku którego 14 osób podniosło swoje kwalifikacje.

W 2009 roku osiągnięto następujące rezultaty:

- Kontynuowano zatrudnienie 3 osób na stanowisku pośrednika pracy i 1 osoby na stanowisku doradcy zawodowego.
- Zakupiono literaturę na potrzeby doradców zawodowych i pośredników pracy w liczbie 27 książek.
- Zorganizowano 7 szkoleń indywidualnych, w wyniku których 6 osób podniosło swoje kwalifikacje
- opracowano 4 ścieżki rozwoju zawodowego pracowników zatrudnionych w ramach projektu.
- Zorganizowano 1 szkolenie grupowe z zakresu współpracy, integracji i kształtowania relacji, w wyniku którego 9 osób podniosło swoje kwalifikacje.

Osiągnięte zostały również następujące rezultaty miękkie:

- Nabyta wiedza z zakresu pośrednictwa pracy u 3 osób i z zakresu doradztwa zawodowego u 1 osoby.
- Wypracowane nowe podejście do świadczenia usług z zakresu pośrednictwa pracy (pełnienie funkcji job coacha).
- Wzrost motywacji do pracy u 100% przesuniętych pracowników.
- Wzrost umiejętności budowania zespołu oraz komunikacji interpersonalnej u 87%.

Budżet projektu wyniósł 285 592,73 zł (w tym dofinansowanie z EFS – 242 753,82 zł, wkład własny z Funduszu Pracy – 42 838,91 zł).

Końcem 2009 roku podpisaliśmy umowę na realizację kolejnego projektu w ramach Poddziałania 6.1.2 „**Innowator – aktywacja**”, którego okres realizacji projektu zaplanowany jest na lata 01.01.2010 – 31.12.2013 r. **677 450,00zł**)

4. „Więcej szans w powiecie leżajskim”

Projekt współfinansowany przez Unię Europejską w ramach Europejskiego Funduszu Społecznego (Priorytet VI, Działanie 6.1, Poddziałanie 6.1.3 Programu Operacyjnego Kapitał Ludzki)

Powiatowy Urząd Pracy w Leżajsku w okresie 01.01.2009 r. – 31.12.2009 r. realizował projekt systemowy „**Więcej szans w powiecie leżajskim**” współfinansowany z Europejskiego Funduszu Społecznego w ramach Poddziałania 6.1.3 „Poprawa zdolności do zatrudnienia oraz podnoszenia poziomu aktywności zawodowej osób bezrobotnych” Programu Operacyjnego Kapitał Ludzki (PO KL).

Celem projektu jest podniesienie poziomu aktywności zawodowej oraz zwiększenie szans na zatrudnienie osób bezrobotnych znajdujących się w szczególnej sytuacji na lokalnym rynku pracy.

Cele szczegółowe to: dostosowanie kompetencji i kwalifikacji osób bezrobotnych do potrzeb rynku pracy, zdobycie doświadczeń zawodowych, zwiększenie zainteresowania do prowadzenia własnej działalności gospodarczej, zmiana z postawy biernej na aktywną u bezrobotnych w poszukiwaniu pracy.

W projekcie skierowany został do wszystkich osób bezrobotnych ze szczególnym uwzględnieniem:

- bezrobotnych do 25 roku życia;
- bezrobotnych długotrwale lub kobiet, które nie podjęły zatrudnienia po urodzeniu dziecka;
- bezrobotnych powyżej 50 roku życia;
- bezrobotnych bez kwalifikacji zawodowych;
- bezrobotnych samotnie wychowujących co najmniej jedno dziecko do 18 roku życia;
- bezrobotnych niepełnosprawnych.

W ramach projektu w 2009r. Powiatowy Urząd Pracy zaplanował następujące formy wsparcia:

- szkolenia zawodowe- 84 osoby,
- staże- 326 osób,
- przygotowanie zawodowe w miejscu pracy – 16 osób,
- jednorazowe środki na podjęcie działalności gospodarczej – 123 osoby.

W tym okresie osiągnięto następujące rezultaty projektu:

- uczestnictwo w szkoleniach zawodowych 84 beneficjentów,
- podniesienie kwalifikacji i umiejętności zawodowych w ramach szkoleń zawodowych u 83 osób,
- uczestnictwo w przygotowaniu zawodowym 16 osób i 326 osób w stażach,
- nabycie praktycznych umiejętności wykonywania zawodu w ramach przygotowania zawodowego w miejscu pracy przez 113 osób i zdobyte doświadczenie zawodowe przez 378 uczestników stażowych,
- 124 rozpoczętych działalności gospodarczych,
- podjęcie samozatrudnienia przez 124 osoby,
- podjęcie zatrudnienia przez 140 osób.

Umowa ramowa na realizację projektu została zawarta na cały okres wdrażania Programu Operacyjnego Kapitał Ludzki tj. od 01.01.2008 r. do 31.12.2013 r. W ramach tej umowy Powiatowy Urząd Pracy co roku przedkłada do Wojewódzkiego Urzędu Pracy w Rzeszowie nowy wniosek o przyznanie środków finansowych na realizację zadań na

kolejny rok budżetowy. Na rok 2009 Powiatowy Urząd Pracy w Leżajsku otrzymał kwotę dofinansowania w wysokości **4 336 000,00 zł**, natomiast wkład własny Powiatowego Urzędu Pracy wyniósł **190 000,00 zł**. Całkowita wartość projektu wyniosła **4 526 000,00 zł** co pozwoliło objąć wsparciem **799 osoby bezrobotne**.

Na 2010 r. zaplanowano następujące działania:

Bezpłatne szkolenia (dla 45 osób) z następującej tematyki:

- Kucharz/kucharka małej gastronomii (zaplanowano 15 osób);
- Operator/Operatorka wózka widłowego (zaplanowano 15 osób);
- Bukieciarstwo i florystyka (zaplanowano 15 osób).

Staże (zaplanowano 345 osób) mające na celu zdobycie doświadczenia zawodowego oraz nabycie praktycznych umiejętności związanych z wykonywaniem danego zawodu.

Jednorazowo dotacje na podjęcie własnej działalności gospodarczej (zaplanowano 143 osoby);

Budżet projektu wynosi **5 113 100 zł**, w tym **dofinansowanie z Europejskiego Funduszu Społecznego to 5 085 100 zł**, zaś wkład własny z Funduszu Pracy to 28 000 zł .

III. KLUCZOWE PLANY PRACY NA 2010 R.

1. Przeprowadzenie III edycji Leżajskich Targów Pracy w dniu 27.05. 2010r.
2. Wdrożenie Systemu Elektronicznego „Syriusz” do obsługi szeroko rozumianego lokalnego rynku pracy.
3. W zakresie rejestrowania się bezrobotnych i poszukujących pracy przy pomocy narzędzi i baz elektronicznych planowane jest rozpoczęcie prac umożliwiających rejestrację elektroniczną bez wychodzenia z domu podczas zakładania dokumentów (konieczny kontakt z urzędem wówczas gdy dokumentacja zostanie zweryfikowana przez urząd pracy.
4. Przeszkolenie członków Powiatowej Rady Zatrudnienia w Leżajsku z zakresu poznania dobrych praktyk budowania partnerstwa lokalnego i inspirowania przedsięwzięć zmierzających do pełnego i produktywnego zatrudnienia i rozwoju zasobów ludzkich w powiecie.
5. Wdrożenie i zorganizowanie pracy w Centrum Aktywizacji Zawodowej.
6. Zintensyfikowanie wizyt i kontaktów z lokalnymi pracodawcami pod kątem pozyskiwania informacji o wolnych miejscach zatrudnienia oraz o ofertach pracy.
7. Zaangażowanie większej ilości osób - pracowników CAZ do opracowywania i realizacji Indywidualnych Planów Działania.
8. Opracowanie i wdrożenie projektu dotyczącego samorządowej elektronicznej platformy informacyjnej (SEPI).
9. Rozpoczęcie i realizowanie Przygotowania Zawodowego Dorosłych.
10. Podniesienie świadomości wszystkich pracowników urzędu oraz stażystów z zakresu ochrony danych i polityki bezpieczeństwa – szkolenie e- learningowe.
11. Sukcesywne doskonalenie pracy z zakresu stosowania podstawowych usług rynku pracy według obowiązujących standardów (procedury, dokumentacja, monitoring, efektywność itp.).
12. Prowadzenie ekologicznej edukacji wśród pracowników PUP w Leżajsku oraz naszych klientów w zakresie codziennych obowiązków biurowych min. korzystanie z komputera, drukarek, kopiarek, projektorów a także wykorzystanie papieru. Wdrożenie rozwiązań przyjaznych dla środowiska.
13. Doskonalenie metod organizowania i rozliczaniu stażu pod kątem wyższego wskaźnika efektywności.
14. Szerzenie idei uruchomienia wspólnego rozpoczęcia i prowadzenia działalności gospodarczej – spółdzielnie socjalne.
15. Przywrócenie rangi pracom interwencyjnym.
16. Realizacja kolejnej edycji projektu systemowego.
17. Złożenie wniosku do rezerwy Ministra Pracy i Polityki Społecznej – projekt „Zdążyć przed trzydziestką”.
18. Propagowanie ekonomii społecznej w Powiecie Leżajskim między innymi poprzez projekty: „2+2=5 Razem możemy więcej w ekonomii społecznej” oraz „Zawód sanitariusz – nowa szansa na siebie”.
19. Uruchomienie Centrum Informacyjno – Konsultacyjnego „Zielona Linia”.
20. Kontynuacja i realizacja projektów realizowanych w ramach PO KL.
21. Przygotowanie projektu związanego z adaptacją części garażu na składnicę akt.