



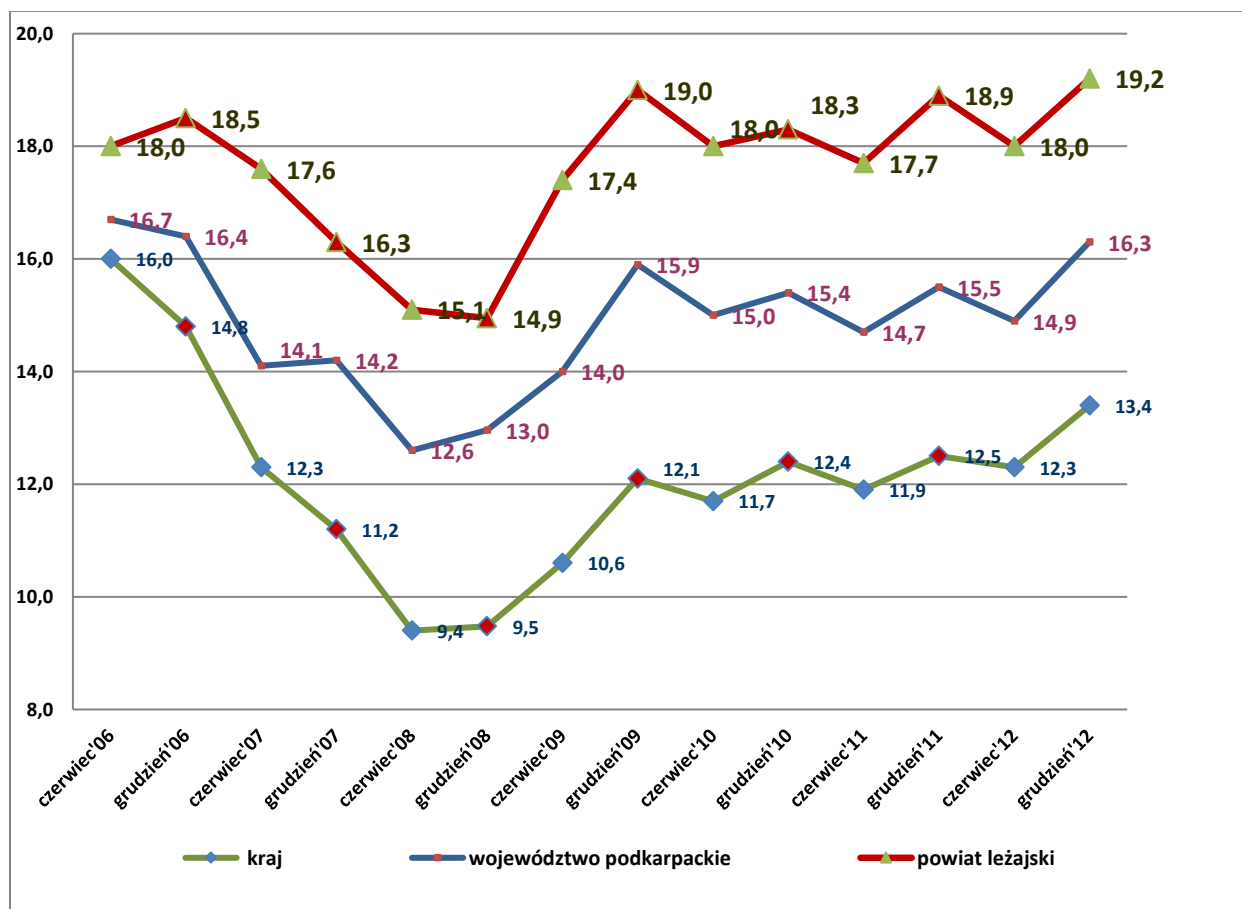
**SPRAWOZDANIE Z DZIAŁALNOŚCI
POWIATOWEGO URZĘDU PRACY
W LEŻAJSKU ZA 2012R.**

**PLAN PRACY
POWIATOWEGO URZĘDU PRACY
W LEŻAJSKU NA 2013R.**



I. POZIOM I STRUKTURA BEZROBOCIA W POWIECIE LEŻAJSKIM

Rynek pracy Powiatu Leżajskiego charakteryzuje dosyć wysoka stopa bezrobocia, która na koniec 2012 roku wyniosła 19,2 % i dawała powiatowi 15 lokatę w regionie licząc od najniższej do najwyższej, na 25 powiatów, jakie uwzględnia GUS przy wyliczaniu stopy bezrobocia. W tym czasie w województwie podkarpackim wskaźnik ten oscylował w granicach 16,3 %, natomiast w skali kraju było to 13,4 %. W końcu 2011 r. w powiecie odnotowano bezrobocie na poziomie 18,9%, co plasowało nasz powiat na 20 pozycji. Porównując poziom bezrobocia z tym sprzed roku, można zauważyć, że sytuacja na leżajskim rynku pracy uległa pogorszeniu i chociaż w skali województwa lokata powiatu znacznie się poprawiła, sytuacja nadal jest mniej korzystna w porównaniu do większości innych powiatów (najlepszy w tym względzie wynik na Podkarpaciu odnotowano w powiecie rzeszowskim grodzkim, w którym stopa bezrobocia wyniosła 8,2%). Jest też mniej korzystna od przeciętnej wojewódzkiej i znacznie mniej korzystna od średniej dla kraju, jednak nie na tyle, aby osoby bezrobotne z terenu naszego powiatu posiadały prawo do 12-to miesięcznego okresu pobierania zasiłku dla bezrobotnych.



Stopa procentowa bezrobocia w powiecie leżajskim, woj. podkarpackim i kraju w latach 2006-2012.

Dane z XII 2012 nie uwzględniają korekty GUS, która nastąpi w terminie późniejszym.

Poziom bezrobocia w Powiecie Leżajskim jest dość wysoki w porównaniu do województwa. Na koniec 2012 r. w Powiatowym Urzędzie Pracy w Leżajsku zarejestrowanych było 5 505 osób bezrobotnych, z tego 2 729 kobiet. W porównaniu do analogicznego okresu 2011 roku, kiedy to w ewidencji PUP figurowało 5 428 osób, liczba bezrobotnych wzrosła o 77 osób, jednak nastąpiła różnica w zmianie liczby ze względu na płeć: o 122 wzrosła liczba mężczyzn oraz zmalała o 45 liczba kobiet.

Fluktuacja osób bezrobotnych

W okresie 12 miesięcy 2012 r. zarejestrowano ogółem 5 933 osób bezrobotnych (w 2011 roku 6 115 osób). Tradycyjnie już w zdecydowanej większości były to osoby powracające do ewidencji, czyli uprzednio zarejestrowane jako bezrobotne. Po raz kolejny zarejestrowało się 4 828 osób, natomiast po raz pierwszy 1 105 (rok wcześniej 1 054). Powtórne rejestracje dotyczyły głównie osób, które po okresie krótkotrwałego zatrudnienia (w tym także subsydiowanego ze środków Funduszu Pracy) powracały do ewidencji urzędu pracy, gdyż pracodawcy nie oferowali im stałych miejsc pracy. Należy tu dodać, że do napływu osób do ewidencji wlicza się również „rejestrację” po odbyciu stażu, przygotowania zawodowego dorosłych, szkolenia czy prac społecznie użytecznych. W omawianym okresie było to 690 osób, tj. 12% zarejestrowanych (rok wcześniej 822 osoby - 13 % zarejestrowanych).

Kolejnym elementem obrazującym dynamikę bezrobotnych jest liczba osób, które straciły status bezrobotnego. W 2012r. z ewidencji urzędu wyrejestrowano 5 856 osób bezrobotnych (rok wcześniej 5 898), z tego 45% z tytułu podjęcia pracy (2 625 wobec 2900 osób w 2011 r.).

Spśród ogółu wyłączeń z tytułu podjęcia pracy 378 osób uzyskało zatrudnienie w ramach miejsc pracy subsydiowanej z Funduszu Pracy, tj. o 36 osób więcej aniżeli rok wcześniej. Cechą charakterystyczną jest widoczna sezonowość bezrobocia w powiecie związana ze specyfiką rynku pracy, nie tylko lokalnego. Owa sezonowość objawia się tym, że w miesiącach zimowych przybywa w rejestrach osób bezrobotnych, natomiast wiosną i latem wraz z natężaniem prac np. w budownictwie czy rolnictwie zmniejsza się liczba zarejestrowanych osób bezrobotnych. W analizowanym okresie zauważyć można było charakterystyczne dla naszego powiatu tendencje dynamiki poziomu bezrobocia. Miesiące wiosenno-letnie charakteryzowały się spadkiem poziomu bezrobocia, jesienno-zimowe: zwiększeniem.

Sytuacja wybranych grup osób bezrobotnych

Osoby z prawem do zasiłku

W grupie bezrobotnych, osoby z prawem do zasiłku, podobnie jak w poprzednich latach stanowiły zdecydowaną mniejszość. W końcu 2012 r. było ich jedynie 12 % ogółu pozostających w ewidencji urzędu, tj. 654 osoby. W porównaniu do stanu z końca grudnia 2011 liczba zasiłkobiorców zmalała o 298 osób.

Osoby zamieszkałe na wsi

Spośród ogółu bezrobotnych 4 081 to osoby zamieszkałe na wsi. Od szeregu lat udział osób bezrobotnych zamieszkałych na wsi wśród zarejestrowanych ogółem wynosi niezmiennie ponad 70% (w 2011 i 2012 r. wyniósł 74 %). Wysoki udział osób bezrobotnych zamieszkałych na wsi wśród ogółu zarejestrowanych bezrobotnych jest charakterystyczną cechą bezrobocia powiatu leżajskiego.

Kobiety

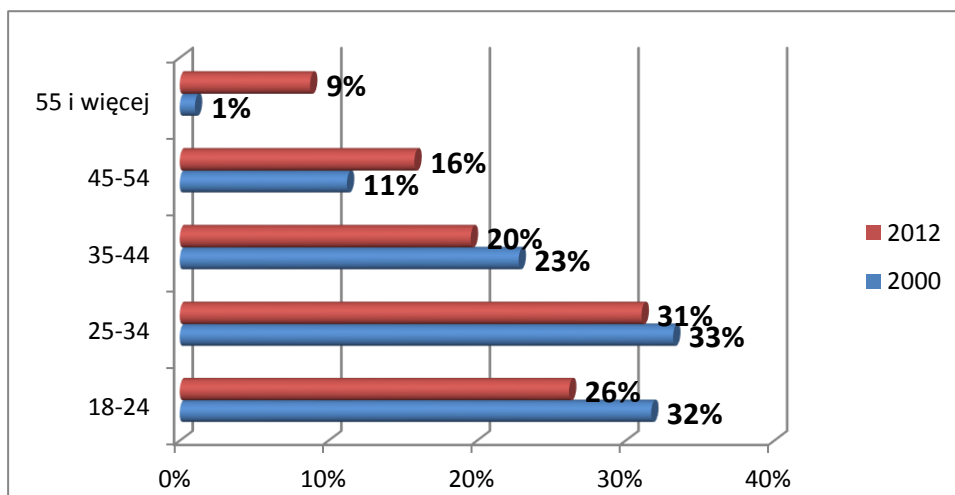
Sytuacja kobiet na rynku pracy jest bardziej niekorzystna niż mężczyzn. We wcześniejszych latach w grupie osób bezrobotnych zawsze przeważały kobiety. Na koniec 2009 r., kiedy to w wyniku kryzysu częściej zwalniano pracowników w branżach „męskich”, kobiety stanowiły 48% ogółu zarejestrowanych bezrobotnych, na koniec 2010 r. – 50 %, obecnie również 50 %. Bezrobotne kobiety, to najczęściej osoby młode w wieku od 18 do 34 lat (59 % ogółu bezrobotnych kobiet), stosunkowo długo pozostające bez pracy (49 % ogółu zarejestrowanych kobiet pozostaje w ewidencji urzędu pracy powyżej 12 miesięcy z tego 27 % dłużej niż 2 lata). W tej grupie bezrobotnych brakiem doświadczenia zawodowego legitymowało się 37 %, a stażem do 5 lat 40% osób. Trudności tych nie eliminuje ich wyższy aniżeli mężczyzn poziom wykształcenia. Wykształcenie wyższe posiadało 17 % bezrobotnych kobiet (rok wcześniej również 17%) wobec 7 % bezrobotnych mężczyzn. Policealne lub średnie zawodowe 25 % kobiet i 22 % mężczyzn, a średnie ogólnokształcące 15 % kobiet i 9 % mężczyzn. Niezmiennie od szeregu lat bezrobotni mężczyźni przeważali wśród osób posiadających niższy poziom wykształcenia. Wykształcenie zasadnicze zawodowe posiadało 39 % bezrobotnych mężczyzn i 27 % kobiet, a gimnazjalne i poniżej 23 % zarejestrowanych mężczyzn i 15 % kobiet.

Bezrobotni do 34 roku życia i powyżej 45 roku życia

Wśród ogółu bezrobotnych zarejestrowanych w Powiatowym Urzędzie Pracy w Leżajsku niezmiennie od szeregu lat najliczniejsze grupy stanowiły osoby w wieku od 25 do 34 lat (34 %) i osoby w wieku od 18 do 24 lat (25%). Łącznie stanowili oni 59 % ogólnej liczby zarejestrowanych bezrobotnych. Wśród bezrobotnych w wieku 25 do 34 lat kobiety stanowiły 55 %, a w wieku 18 do 24 lat 48 %. Analiza struktury bezrobocia ze względu na wiek pokazuje jeszcze jeden, bardzo istotny problem: to jest drastyczny wzrost w ostatnich latach liczby oraz udziału osób w wieku powyżej 45 r. ż., który uchodzi za wiek mniej mobilny, aniżeli młodszy. O ich stosunkowo trudnej sytuacji na rynku pracy świadczy fakt, że prawie wszystkie znalazły się wśród osób będących w szczególnej sytuacji na rynku pracy. Według stanu z końca 2012 r. w ewidencji Powiatowego Urzędu Pracy w Leżajsku były zarejestrowane 1 333 osoby w wieku powyżej 45 r.ż., tj. 24 % ogółu bezrobotnych (rok wcześniej 1 221 osób – tj. 22 %) w tym 514 kobiet, tj. 39 % (rok wcześniej 471 kobiet -39 %) Charakterystyczne dla osób w tym wieku jest to, że w porównaniu z osobami młodszymi posiadają niższe kwalifikacje (aż 81 % tych osób nie posiada wykształcenia przynajmniej średniego, podczas gdy osób młodszych tylko 43 %) i narażone są na dłuższe poszukiwanie pracy (odsetek długotrwale bezrobotnych w tej kategorii wiekowej wynosi aż 68%, podczas gdy u osób młodszych 54%). Należy tu zauważyć, że obecnie w naszym powiecie niemal co czwarta zarejestrowana osoba bezrobotna przekroczyła 45 rok życia (1 333 osoby), stając się tym samym znacznie mniej atrakcyjną dla potencjalnych pracodawców.

Bezrobotni po 50 roku życia

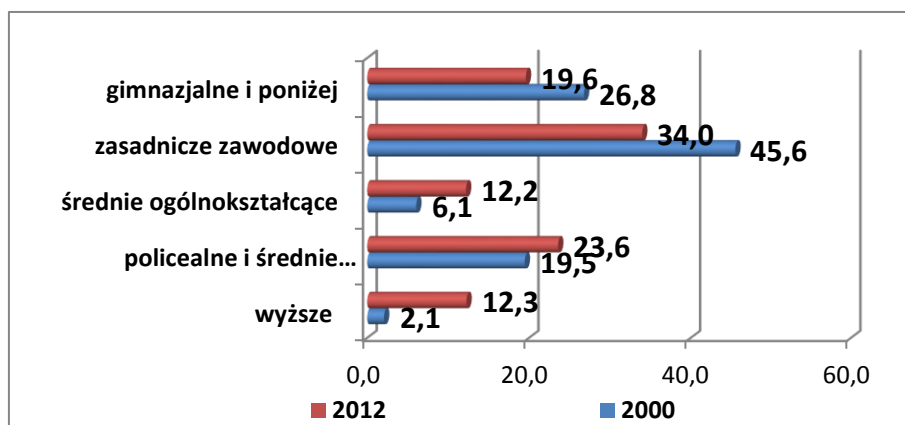
Od kilku lat w rejestrze PUP zwiększa się liczba osób w wieku powyżej 50 roku życia. Należy zauważyć, że udział osób w tym wieku wśród bezrobotnych zarejestrowanych ogółem z roku na rok wzrasta, w końcu 2012 stanowili oni ponad 16 % zarejestrowanych (907 osób, rok wcześniej 817 osób, dwa lata wcześniej 759 osób, pięć lat wcześniej – 579). Porównując wszystkie grupy zdefiniowane w ustawie jako będące w szczególnej sytuacji na rynku pracy, to w grupie tej (obok osób długotrwale bezrobotnych oraz niepełnosprawnych) udział osób pozostających bez pracy powyżej 24 m-cy jest największy. Charakterystyczne dla tej kategorii osób bezrobotnych są następujące cechy: w większości są to osoby o najniższych kwalifikacjach, (41 % posiada wykształcenie gimnazjalne i poniżej, a 40% zasadnicze zawodowe), ponad połowa osób (64 %) posiada staż pracy między 10 a 30 lat, zaskakujący może być fakt, że aż 21% pracowało poniżej 1 roku lub nie pracowało w ogóle;



Udział procentowy bezrobotnych według wieku w 2000 oraz 2012 roku.

Bezrobotni według poziomu wykształcenia

Bezrobotnych zarejestrowanych w Powiatowym Urzędzie Pracy w Leżajsku charakteryzuje raczej niski poziom wykształcenia. Aczkolwiek w porównaniu z sytuacją np. sprzed 10 lat nastąpiła widoczna zmiana w strukturze wykształcenia zarejestrowanych osób bezrobotnych. W końcu 2011 roku najmniej, tj. 12 % ogółu bezrobotnych legitymowało się wykształceniem wyższym, należy jednak podkreślić, że w ostatnich latach następuje wzrost tej kategorii bezrobotnych; 35% zakończyło naukę na poziomie szkoły średniej. W tym samym okresie 33 % ogółu osób bezrobotnych posiadało wykształcenie zasadnicze zawodowe, a 19% gimnazjalne lub niższe, stanowiąc łącznie 52% ogółu bezrobotnych i 59 % grupy bezrobotnych pozostających bez pracy powyżej 12 miesięcy. Generalnie osoby te jako niezbyt atrakcyjne z punktu oczekiwań pracodawców pozostają stosunkowo długo w rejestrach urzędu. Strukturę wykształcenia, jaka jest obecnie w porównaniu ze stanem z 2000 roku przedstawia poniższy diagram:



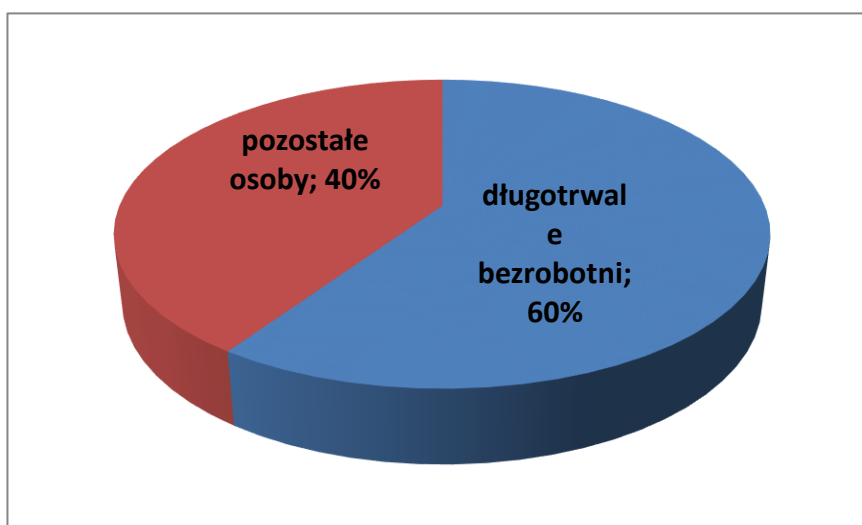
Udział procentowy bezrobotnych według poziomu wykształcenia w 2000 oraz 2012 roku.

Bezrobotni według doświadczenia zawodowego

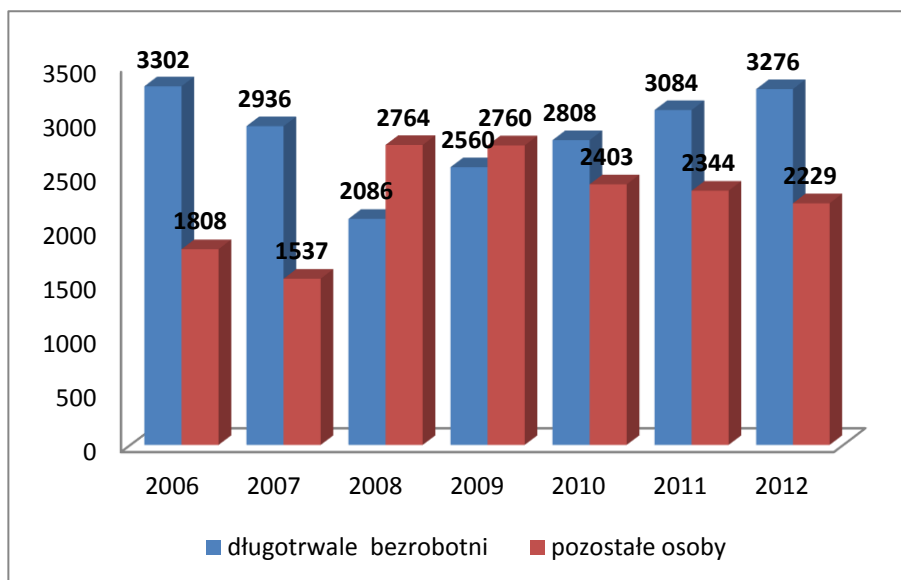
W końcu grudnia 2012 r. wśród ogółu zarejestrowanych bezrobotnych aż 36 % nie posiadało udokumentowanego doświadczenia zawodowego, tj. doświadczenia uzyskanego w trakcie zatrudnienia, wykonywania innej pracy zarobkowej lub prowadzenia działalności gospodarczej przez okres co najmniej 6 m-cy. Krótki staż pracy tj. do 5 lat posiadało 39 % ogółu bezrobotnych. Osoby bez doświadczenia zawodowego lub posiadające krótki staż pracy (do 5 lat) stanowiły łącznie 69 %, tj. ponad 2/3 ogółu bezrobotnych.

Osoby długotrwale bezrobotne

Kolejną charakterystyczną cechą bezrobocia w powiecie leżajskim jest dość duży odsetek osób długotrwale bezrobotnych. Bezrobotni pozostający w rejestrze PUP łącznie przez okres ponad 12 m-cy w okresie ostatnich dwóch lat stanowili na koniec grudnia 2012 roku 60 % (rok wcześniej 57 %), z tego 22% pozostawało bez pracy powyżej 24 m-cy (rok wcześniej 18 %). W tej grupie osób oczekujących na uzyskanie zatrudnienia ponad rok kobiety stanowiły 55%, natomiast mężczyźni 45%. Bezrobocie, w szczególności długotrwale, powoduje przechodzenie osób z tej grupy do sfery dezaktywacji zawodowej, a także wywołuje związane z tym różnorodne negatywne zjawiska społeczne. Sytuacja jest dodatkowo niekorzystna, ponieważ w tej kategorii bezrobotnych znajduje się znaczna grupa młodych osób w wieku do 34 lat (51 % pozostających w ewidencji urzędu ponad 12 miesięcy) oraz grupa osób posiadających niski poziom wykształcenia (57 % bezrobotnych powyżej 12 miesięcy stanowią osoby legitymujące się wykształceniem zasadniczym zawodowym oraz gimnazjalnym i poniżej). Długotrwale bezrobotni często nie posiadają w ogóle lub posiadają krótki, wynoszący poniżej 5 lat staż pracy - stanowią oni 69% bezrobotnych pozostających bez pracy ponad 12 m-cy.



Udział procentowy osób długotrwale bezrobotnych w 2012 roku.



Liczba zarejestrowanych osób długotrwale bezrobotnych oraz osób pozostałych, przebywających w ewidencji PUP poniżej 12 m-cy w latach 2006-2012.

Podsumowanie

Na tle powyższej analizy można wymienić następujące problemy, które są najbardziej charakterystyczne dla lokalnego bezrobocia:

- wysoki poziom bezrobocia (ponad 5,5 tys. osób zarejestrowanych w końcu 2012r.) oraz wysoka (rosnąca) stopa procentowa, która w końcu 2012r. wynosiła w powiecie 19,2 %, wobec 16,3% w województwie podkarpackim oraz 13,4% w kraju; po dynamicznym wzroście poziomu bezrobocia na przełomie 2009 i 2010 roku, w roku 2011 i 2012 sytuacja na leżajskim rynku pracy uległa pewnej stabilizacji, niestety na poziomie znacznie wyższym aniżeli przed 2009 r. Pomimo, że porównanie dynamiki stopy bezrobocia w powiecie, województwie podkarpackim oraz w kraju świadczy o tym, że kryzys w mniejszym stopniu dotknął nasz powiat, to jej wysokość świadczy o tym, że sytuacja w powiecie jest bardzo trudna, trudniejsza aniżeli w większości powiatów naszego województwa. W porównaniu z analogicznym okresem roku 2011 w omawianym okresie odnotowano wzrost liczby bezrobotnych o 77 osób oraz wzrost stopy procentowej bezrobocia o 0,3 punktu procentowego (w woj. podkarpackim o 0,8, a w Polsce o 0,9 punktu procentowego);
- powiększająca się liczba oraz odsetek osób długotrwale bezrobotnych, które stanowią jedną z najliczniejszych grup bezrobotnych (60 % ogółu zarejestrowanych

w PUP – 3276 osób). Stan długotrwałego pozostawania bez pracy oraz niepowodzenie w uzyskaniu zatrudnienia niekorzystnie wpływa na psychikę osób bezrobotnych. Bezskuteczne próby uzyskania zatrudnienia znacznie obniżają wiarę we własne możliwości. Wydłużający się okres braku aktywności zawodowej powoduje dezaktualizację kwalifikacji zawodowych oraz coraz mniejsze zainteresowanie ze strony pracodawców zatrudnieniem tych osób. W konsekwencji sytuacja ta stwarza ryzyko zagrożenia wykluczeniem społecznym. Praca w zakresie aktywizacji zawodowej grup de faworyzowanych na rynku pracy uważana jest za najtrudniejszą, najbardziej czasochłonna i kosztowną.

- niski poziom wykształcenia osób bezrobotnych (2 895 osób, tj. 53% ogółu zarejestrowanych nie posiada wykształcenia średniego, w tym 40% stanowią kobiety, 60% mężczyźni), a co za tym idzie niewystarczające kwalifikacje w stosunku do potrzeb rynku pracy oraz niska mobilność w tej grupie znacznie utrudniają podjęcie jakiegokolwiek zatrudnienia. Wysokie koszty edukacji stanowią poważną barierę w zdobyciu niezbędnych umiejętności. Bariery są również wysokie wymagania pracodawców co do kwalifikacji przyszłych pracowników. Nieskuteczne starania o pracę powodują niechęć do dalszych działań związanych ze znalezieniem pracy i ryzyko długotrwałego pozostawania na bezrobociu;
- utrzymująca się duża liczba i udział osób nie posiadających doświadczenia zawodowego (36% ogółu zarejestrowanych bezrobotnych – 1 987 osób). Brak doświadczenia zawodowego w sytuacji dużej konkurencji na rynku pracy, stanowi znaczny problem w uzyskaniu zatrudnienia. Pracodawcy poszukują osób z doświadczeniem zawodowym, zarówno kobiet jak i mężczyzn, przygotowanych do samodzielnego świadczenia pracy;
- utrzymująca się wysoka liczba i udział osób młodych do 25 roku życia (1 422 osób w ewidencji PUP – 26 %). Brak pracy już na początku drogi zawodowej osób młodych, zazwyczaj nie posiadających doświadczenia zawodowego, negatywnie wpływa na postrzeganie siebie jako przyszłego pracownika. Obniżająca się motywacja i nieumiejętność aktywnego poszukiwania pracy u osób dopiero wchodzących na rynek pracy stanowi barierę w uzyskaniu jakiegokolwiek pracy w przyszłości i obniża ich efektywność. Cecha ta niestety jest kompatybilna do krajowej i stanowi, że osoba młoda nie podejmująca pracy lub zatrudniona z opóźnieniem można uznać jako „stracone pokolenie” w procesie wymiany kadr przechodzących w wiek emerytalny.

- utrzymująca się wysoka liczba i udział kobiet, które pomimo wyższego niż mężczyźni poziomu wykształcenia dłużej pozostają w rejestrach osób bezrobotnych;
- powiększająca się liczba oraz udział osób w wieku powyżej 50 r. życia (907 osób w rejestrze PUP), które w porównaniu z osobami młodszymi mają niższe kwalifikacje (aż 81 % tych osób nie posiada wykształcenia przynajmniej średniego, podczas gdy osób młodszych tylko 43%) i narażone są na dłuższe poszukiwanie pracy; osoby te posiadają spore deficyty umiejętności posługiwania się nowoczesnymi rozwiązaniami teleinformatycznymi, co znacznie obniża ich dostęp do informacji i ogranicza komunikację. Czynniki te w połączeniu z obniżoną motywacją w pracy nad własnym rozwojem zawodowym prowadzi do zagrożenia wykluczeniem społecznym lub wprost do wykluczenia społecznego;
- wysoka liczba rejestracji osób bezrobotnych (około 6 tys. rocznie) oraz udział osób rejestrujących się ponownie (około 5000 osób rocznie powraca do rejestru osób bezrobotnych, tj. 81% wszystkich rejestrujących się). Tendencja ta obrazuje „charakter” lokalnego rynku pracy, coraz częstsze zatrudnianie krótkotrwale, często subsydiowane środkami FP, przechodzenia z umów na czas nieokreślony do elastycznych form zatrudnienia na tzw. Umowy śmieciowe. Należy zauważyć, że nie tylko pracodawcy akceptują takie rozwiązanie ale i wiele osób doświadczonych brakiem pracy i stałych źródeł utrzymania, szczególnie w grupie bezrobotnych do 34 roku życia.

II. SPRAWOZDANIE Z REALIZOWANYCH ZADAŃ PRZEZ POWIATOWY URZĄD PRACY W LEŻAJSKU W 2012 ROKU

1. Ewidencja i świadczenia

W 2012r. zarejestrowanych zostało ogółem 5 243 osób bezrobotnych, w tym: 1 566 osoby z prawem do zasiłku.

W związku z powyższym w 2012r. w Referacie Ewidencji i Świadczeń w komórce rejestracji wydano z upoważnienia Starosty Leżajskiego 5 349 decyzji administracyjnych w sprawie uznania za bezrobotnego oraz przyznania lub odmowie przyznania prawa do zasiłku dla bezrobotnych.

Wyrejestrowania z ewidencji osób bezrobotnych w roku 2012 przedstawiały się następująco:

Lp.	Przyczyna wyrejestrowania	Ilość osób
Wyrejestrowania ogółem		4 919
W tym:		
1.	Podjęcie pracy	2 254
2.	Uruchomienie działalności gospodarczej, wyposażenie / doposażenie stanowiska pracy, podjęcie pracy subsydiowanej	378
3.	Podjęcie nauki	45
4.	Nabycie praw emerytalnych lub rentowych a także prawa do świadczeń przedemerytalnych	193
5.	Wyrejestrowanie na wniosek bezrobotnego	272
6.	Niezgłoszenie się w wyznaczonym terminie NN	1 649
7.	Odmowa przyjęcia odpowiedniej propozycji pracy	9
8.	Inne	119

Działania o których mowa wyżej spowodowały wydanie 4 919 decyzji administracyjnych w sprawie utraty statusu bezrobotnego.

Rodzaj i ilość innych usług realizowanych przez Referat Ewidencji i Świadczeń w 2012 r.

Lp.	Rodzaj usług	Ilość
1.	Przyznawanie / odmowa prawa do dodatku aktywizacyjnego	251
2.	Decyzje w sprawach przyznania / utraty prawa do stypendium z tyt. odbywania stażu, przygotowania zawodowego dorosłych, studiów podyplomowych	974
3.	Decyzje w sprawie przyznania i utraty prawa do stypendium z tyt. odbywania szkolenia	661
4.	Decyzje w sprawie wstrzymania oraz wznowienia wypłaty zasiłku dla bezrobotnych, utraty prawa do zasiłku (UD)	989
5.	Zgłaszanie do ubezpieczeń	20 369
6.	Wydawanie zaświadczeń na temat okresów pozostawania w ewidencji bezrobotnych oraz okresów pobierania świadczeń	9 736
7.	Wydawanie zaświadczeń o zatrudnieniu i wynagrodzeniu ZUS Rp7	134
8.	Wydawanie zaświadczeń dot. osób nie pozostających	21

	w ewidencji bezrobotnych	
9.	Udzielanie informacji na temat bezrobotnych na rzecz sądów, ZUS, ośrodków pomocy społecznej	190
10.	Wnioski o uporządkowanie okresów podlegania ubezpieczeniom społecznym i ubezpieczeniu zdrowotnemu	236
11.	Realizacja zadań w zakresie rejestracji oraz wypłaty zasiłków osób powracających po zatrudnieniu w krajach UE – E301 oraz transferów zasiłku z krajów UE	20
12.	Okresowa zwrotna pomoc w spłacie kredytu mieszkaniowego	1
13.	Zgłoszenie zmiany miejsca zamieszkania	44
14.	Decyzje przyznające zasiłek po 90 i 180 dniach	106

Stwierdzono 4 przypadki nienależnie pobranych świadczeń finansowych (zasiłki dla osób bezrobotnych, stypendia z tyt. odbywania stażu, szkolenia, podjęcia studiów podyplomowych), w związku z czym w wyniku podjętych działań odzyskano nienależnie pobrane świadczenie finansowe na kwotę 14 303,10 zł.

W 2012 r. bezrobotni wnieśli 20 odwołań od decyzji wydanych z upoważnienia Starosty Leżajskiego. Organ II instancji utrzymał w mocy 13 decyzji, 1 zaskarżoną decyzję uchylił w całości i przekazał sprawę organowi I instancji do ponownego rozpatrzenia, 6 decyzji uchylono we własnym zakresie.

W 2012 r. w Referacie Ewidencji i Świadczeń wydano:

- około 20 000 decyzji administracyjnych,
- około 10 000 zaświadczeń i poświadczeń na temat osób zarejestrowanych w tut. urzędzie,
- wygenerowano 1 806 zaświadczeń w ramach SEPI (Samorządowej Elektronicznej Platformy Informacyjnej – od II półrocza 2012r.),
- sporządzono 138 postanowień o wznowieniu postępowania,
- sporządzono 20 369 dokumentów zgłoszeniowych osób bezrobotnych do ubezpieczeń,
- sporządzono 236 wniosków o uporządkowanie okresów podlegania ubezpieczeniom społecznym i ubezpieczeniu zdrowotnemu,
- dokonano ponad 20 000 zapisów w wizytach Systemu Informatycznego „Syriusz”.

Głównym zadaniem jakie zostało postawione przed pracownikami Referatu Ewidencji i Świadczeń na 2012r. było sprawniejsze uruchomienie SEPI (Samorządowej Elektronicznej Platformy Informatycznej). Aplikacja SEPI współpracująca z SI SYRIUSZ ma na celu wyeliminowanie czasochłonnych czynności związanych z wydawaniem zaświadczeń o statusie i okresach wypłaty zasiłków dla bezrobotnych na potrzeby ośrodków pomocy społecznej w powiecie. W połowie roku 2012 udało się połączyć ze wszystkimi ośrodkami pomocy społecznej na terenie Powiatu Leżajskiego i z powodzeniem uruchomić SEPI.

2. Pośrednictwo pracy

ANALIZA OFERT PRACY		
1	Pozyskane oferty pracy	355
2.	Pozyskane miejsca pracy	656
3.	Wydane skierowania	715
4.	Podjęcia pracy w ramach wydanych skierowań	349
5.	Zorganizowane giełdy pracy	10
6.	Uczestnicy giełd pracy	137
WSPÓŁPRACA Z PRACODAWCĄ		
1.	Liczba nowych pracodawców pozyskanych do współpracy	182
2.	Kontakty z pracodawcami	1746
AKTYWIZACJA BEZROBOTNYCH/POSZUKUJĄCYCH PRACY		
1.	Kontakty z bezrobotnymi/poszukującymi pracy	31 417
2.	Propozycje Grupowych Informacji Zawodowych	3520
3.	Propozycje Zajęć Aktywizacyjnych	250

W roku 2012 w wyniku działań pośrednictwa pracy PUP pracodawcy zgłosili 355 ofert pracy niesubsydiowanej na 656 stanowisk pracy. Najwięcej ofert zgłoszono na takie stanowiska jak: sprzedawca, pracownik budowlany (murarz, robotnik budowlany, cieśla, dekarz), pracownik ochrony fizycznej/dozorca, kierowca samochodu ciężarowego. Oferty pracy jakimi dysponował urząd umieszczane były na tablicy ogłoszeń w siedzibie urzędu oraz na stronie internetowej urzędu pracy www.praca.lezajsk.pl w Centralnej Bazie Ofert Pracy.

Na zgłoszone stanowiska pracy zostało skierowanych 715 osób, z czego 349 osób zostało zatrudnionych.

W roku 2012 zorganizowano 10 giełd pracy m.in. na takie stanowiska jak: sprzedawca, sortowacz, kurier, kierowca kat. C oraz pracownik ochrony. Uczestniczyło w nich około 137 osób.

Wszystkie pozyskane oferty pracy były udostępniane bezrobotnym i poszukującym pracy. Większość z nich realizowana jest jako oferty otwarte, umożliwia to nawiązanie bezpośredniego kontaktu osób zainteresowanych z pracodawcą, ale jednocześnie powoduje, że nie są one kierowane przez pracownika urzędu .

Szeroka oferta Urzędu dla pracodawców na zatrudnianie pracowników w ramach subsydiowanych form takich jak: prace interwencyjne, refundacja kosztów wyposażenia lub wyposażenia stanowiska pracy oraz możliwości kierowania stażystów powoduje ograniczenie potrzeb zatrudnieniowych w ramach zwykłych ofert pracy. Duże zakłady pracy na terenie powiatu znacznie redukują liczbę zatrudnionych, co za tym idzie nie zgłaszają ofert pracy.

W roku 2012 Centrum Aktywizacji Zawodowej podejmowało działania wobec osób bezrobotnych i poszukujących pracy, udzieliło 31 417 (propozycji, informacji itp.). Przedstawiono informacje o krajowych ofertach pracy, ofertach pracy EURES, możliwościach uczestniczenia w organizowanych giełdach pracy, szkoleniach zawodowych, stażach oraz możliwościach otrzymania dotacji na rozpoczęcie własnej działalności gospodarczej i innych formach aktywizacji zawodowej.

Pracodawcy najchętniej poszukują do zatrudnienia osób o wysokich kwalifikacjach z doświadczeniem zawodowym oraz posiadających uprawnienia do wykonywania zawodu.

Ofertami pracy zainteresowane są osoby ze wszystkich grup wiekowych spośród zarejestrowanych w Powiatowym Urzędzie Pracy w Leżajsku oraz osoby niezarejestrowane, a także osoby zamieszkujące sąsiednie powiaty.

3. Leżajskie Targi Pracy

W V edycji Leżajskich Targów Pracy organizowanych w dniu 26.04.2012r. wzięło udział 72 pracodawców. Byli to głównie pracodawcy lokalni z terenu Powiatu Leżajskiego (45 wystawców) ale również w Targach uczestniczyli pracodawcy z sąsiednich powiatów (27 wystawców). Wystawcy reprezentowali branżę usługową, produkcyjną i handlową, o zasięgu lokalnym, krajowym i międzynarodowym, zaprezentowali ok. 107 ofert pracy

w tym pracę za granicą i pracę dla osób niepełnosprawnych, oraz ok. 30 ofert stażu. Wśród pracodawców prezentujących swoje oferty było kilka instytucji związanych z pracą takie jak ZUS, PIP, RARR czy Urząd Skarbowy, którzy wystąpili w roli konsultantów. Oferty pracy były bardzo różnorodne, od najprostszych prac fizycznych po wysoko specjalistycznych. Ambasada Kanady, jako jeden z wystawców, zaprezentowała skierowany głównie do młodzieży program stażu i pracy w Kanadzie. Ciekawą ofertą, szczególnie dla młodych ludzi była propozycja pracy w służbach mundurowych w policji i wojsku, a przedstawione metody rekrutacji były bardzo interesujące. Ogółem Leżajskie Targi Pracy 2012 odwiedziło ok. 3 000 osób.

Podczas Targów Pracy została przeprowadzona ankieta zarówno wśród pracodawców jak i osób zainteresowanych ofertami. Spośród 72 wystawców uczestników V edycji Targów Pracy, 52 pracodawców uczestniczyło w poprzednich edycjach. Stwierdzili oni, że efektem dotychczasowego ich udziału było zatrudnienie 62 osób. Jest to dobry wynik, który potwierdza sens i potrzebę organizacji Targów Pracy w szczególności w kontekście liczby odwiedzających targi, rosnącej stopy bezrobocia, redukcji miejsc pracy w wielu zakładach pracy. Ocena osób odwiedzających Targi była bardzo pozytywna. W ich opinii podkreślany był profesjonalizm i wysoki poziom organizacji Targów. Pojawiały się ciekawe sugestie, które wykorzystamy w przyszłości, a także deklaracje udziału w kolejnych edycjach.

4. Poradnictwo zawodowe

Poradnictwo zawodowe indywidualne:

W 2012 r. w rozmowach wstępnych uczestniczyło 1454 osoby, udzielono 2465 porad indywidualnych. Zdecydowaną grupę klientów stanowiły osoby bezrobotne do 6 m-cy, powyżej 12 m-cy oraz bezrobotni do 25 r.ż.

Główne problemy z jakimi zgłaszali się klienci to brak przygotowania do poruszania się po rynku pracy i rozmów z pracodawcami, nieumiejętność przygotowania dokumentów aplikacyjnych, trudności z uzyskaniem doświadczenia zawodowego, uzupełnienie lub zmiana kwalifikacji zawodowych, planowanie rozwoju zawodowego, wybór miejsca pracy lub wybór formy pomocy określonej w ustawie.

Według stanu na 31 grudzień 2012r. opracowanych zostało 1925 indywidualnych planów działania(IPD), których realizacja w znacznej mierze uzależniona jest od wysokości środków przeznaczonych na aktywne formy przeciwdziałania bezrobociu.

Z informacji zawodowych indywidualnych w 2012r. skorzystało 40 osób. Klienci zazwyczaj chcieli uzyskać informacje na temat możliwości skorzystania z proponowanych przez Urząd form wsparcia.

Grupowe informacje zawodowe:

W roku 2012 przeprowadzono 234 grupowych informacji zawodowych na których było obecnych 3263 uczestników. Były to informacje o tematyce:

- Bezpieczne wyjazdy do pracy.
- Ciekawe pomysły na prace nowe i mało znane zawody.
- Dlaczego warto zostać wolontariuszem?
- Elastyczne formy zatrudnienia.
- Kobieta na rynku pracy - prawa kobiet.
- Lokalny rynek pracy i tendencje rozwojowe zawodów.
- Marketing własnej osoby – sztuka skutecznej autoprezentacji (rozmowa kwalifikacyjna).
- Marketing własnej osoby – trudna sztuka pisania o sobie (CV i LM).
- Moja pierwsza praca (dla osób bez doświadczenia zawodowego).
- Możliwości i zasady kierowania na szkolenia jako usługa realizowana przez PUP w Leżajsku.
- Możliwości szkoleń finansowanych ze środków programów Unii Europejskiej.
- Możliwości uzyskania kwalifikacji zawodowych.
- Nie tylko Urząd Pracy – gdzie szukać pomocy w trudnych sytuacjach życiowych.
- Oczekiwania pracodawców w zakresie kwalifikacji zawodowych wymaganych od kandydatów do pracy.
- Osoba niepełnosprawna na rynku pracy.
- Poszukiwanie pracy.
- Poznaj swoje prawa w pracy (kodeks pracy).
- Poznanie celu i założeń IPD.
- Przedsiębiorczość.
- Przedsiębiorczość dla kobiet.
- Spółdzielnia socjalna.
- III sektor jako rynek pracy.
- Usługi i instrumenty rynku pracy.
- Zanim wyjedziesz do pracy za granicę - poszukiwanie pracy w Wielkiej Brytanii i Irlandii.

Grupowe porady zawodowe:

W 2012 roku przeprowadzono 27 grupowych porad zawodowych, w których uczestniczyły 303 osoby. Były to porady o tematyce :

- Autoprezentacja – czyli jak skutecznie zareklamować siebie.
- Budowanie projektu zawodowego.
- Dokumenty aplikacyjne – moja wizytówka.
- Ja jako przedsiębiorca.
- Jestem aktywny na rynku pracy.
- Moja kariera planuje i działam.
- Pokonaj stres – zanim on pokona ciebie.
- Poznaj siebie – wzór przyszłego zawodu.
- Samopoznanie kluczem trafnych decyzji zawodowych.
- Zaprojektuj swoją karierę – profesjonalne przygotowanie dokumentów aplikacyjnych.

5. Nauka aktywnego poszukiwania pracy (Klub Pracy)

W 2012 roku Lider Klubu Pracy przeprowadził 6 edycji szkoleń z zakresu umiejętności aktywnego poszukiwania pracy – szkolenie trwa 3 tygodnie tj. 80 godzin. Szkolenia ukończyło 88 osób (w tym była grupa klientów GOPS w Leżajsku). Uczestnicy szkolenia otrzymują stypendium szkoleniowe za godziny uczestnictwa oraz zwracane są im koszty dojazdu.

W 2012 roku przeprowadzono 15 edycji zajęć aktywizacyjnych – dla 174 osób. Największym zainteresowaniem cieszyły się zajęcia z tematów: dokumenty aplikacyjne, rozmowa kwalifikacyjna, asertywność w poszukiwaniu pracy oraz jak radzić sobie ze stresem w trakcie poszukiwania zatrudnienia.

W Klubie Pracy można skorzystać z bazy informacji oraz różnego rodzaju materiałów przydatnych w aktywnym poszukiwaniu pracy. Osoby poszukujące pracy mogą skorzystać z bezpłatnego dostępu do Internetu w celu uzyskania informacji prowadzących do zatrudnienia, telefonu czy ksero; dostępu do komputera z możliwością opracowania i wydrukowania dokumentów aplikacyjnych; filmów z zakresu technik przygotowujących do poszukiwania pracy. Z takiej formy pomocy w 2012 roku skorzystało 108 osób.

6. Szkolenia zawodowe

Łączna liczba skierowanych osób bezrobotnych na szkolenia – 295 osób

Grupowe szkolenia – 101 osób

Indywidualne szkolenia – 194 osoby

Szkolenia indywidualne:

- operator koparko-ładowarki, spycharki, walca drogowego, zagęszczarki, ładowarki, żurawi przenośnych, pompy do betonu,
- kadry i płace, rachunkowość, pełna księgowość,
- metoda ruchu rozwijającego, bukieciarstwo, projektowanie ogrodów, AutoCad, grafika komputerowa, gastronomia, instruktor fitness, kurs drama I stopień,
- przewóz materiałów niebezpiecznych, Operator CNC,
- instruktor nauki jazdy, spawanie MAG - TIG,
- wizaż.
-

Liczba osób przeszkolonych w 2012 r. w rozbiciu na poszczególne kategorie.

Osoby przeszkolone według miejsca zamieszkania:

Liczba osób przeszkolonych		Miejsce zamieszkania	
		Miasto	Wieś
Ogółem	290	79	211
W tym kobiet	85	26	59

Osoby przeszkolone według wykształcenia

Ogółem	Wykształcenie				
	Wyższe	Policealne i średnie zawodowe	Średnie ogólnokształcące	Zasadnicze zawodowe	Gimnazjalne poniżej
290	43	111	33	77	26

Osoby przeszkolone według wieku

Ogółem	Wiek w latach				
	18 - 24	25 - 34	35 - 44	45 - 54	55 - więcej
290	93	122	52	23	-

Osoby bezrobotne według czasu pozostawania bez pracy

Ogółem	Czas pozostawania bez pracy		
	do 6-cy	6-12 m-cy	powyżej 12
290	47	98	145

Z powyższych danych wynika, że najchętniej z usługi szkoleniowej korzystają osoby z wykształceniem policealnym średnim zawodowym, długotrwale bezrobotni w przedziale wiekowym od 18 do 24 roku życia.

Szkolenia zawodowe (grupowe) realizowane w 2012 roku

Lp.	Nazwa szkolenia	Liczba uczestników szkolenia	Koszt szkolenia na jednego uczestnika w zł	Osiągnięta efektywność zatrudnieniowa w okresie 3 miesięcy po zakończeniu szkolenia w %
1.	Zbrojarz betoniarz - cieśla szalunkowy	17	1589,76	21
2.	Finansowo – kadrowa obsługa MiŚP	30	484,00	16
3.	Operator koparko - ładowarek	15	1289,99	szkolenie odbyło się w listopadzie, najwcześniej efektywność jest możliwa do oszacowania końcem marca br.
4.	Operator CNC	8	2398,50	szkolenie odbyło się w listopadzie, najwcześniej efektywność jest możliwa do oszacowania końcem marca br.
5.	Własna firma pierwsze kroki	31	150,00	77%

Przygotowanie zawodowe dorosłych

W roku 2012r. do odbycia przygotowania zawodowego dorosłych w formie praktycznej nauki zawodu zostało skierowanych 7 osób bezrobotnych w zawodzie murarz – 5 osób i zbrojarz betoniarz - 2 osoby. W roku 2012 jeden uczestnik kontynuował PZD w zawodzie ślusarz, który pozytywnie zdał egzamin czeladniczy i po zakończonym PZD podjął zatrudnienie w zakładzie w którym odbywał PZD.

Studia podyplomowe

W roku 2012r. na dofinansowanie do studiów podyplomowych przeznaczono ok. 117 850 zł. z tej formy wsparcia skorzystało 30 osób spośród tej liczby 9 osób podjęło zatrudnienie w trakcie studiów podyplomowych (stanowi to 27 % efektywności zatrudnienia).

7. Staże

W 2012 roku staż organizowany w ramach projektu systemowego „Więcej szans w powiecie leżajskim” Poddziałanie 6.1.3 PO KL wymagał bezwzględnego zagwarantowania przez pracodawcę zatrudnienia osobie bezrobotnej po odbyciu stażu. W ramach projektu systemowego były kierowane wyłącznie osoby do 35 roku życia które we wcześniejszych latach nie były uczestnikami w/w projektu, spełniające wymagania art. 49 ustawy z dnia 20 kwietnia 2004r. o promocji zatrudnienia i instytucjach rynku pracy.

W 2012 roku zawierane były również umowy na okres 3 - 4 miesięcy w ramach Programu z Rezerwy Ministra Pracy i Polityki Społecznej. W ramach tego Programu do odbycia stażu kierowane były osoby:

- poniżej 30 roku życia,
- powyżej 50 roku życia,
- pozostałe osoby spełniające kryterium art. 49 ustawy.

Liczba osób skierowanych na staż w 2012 łącznie: 562 osoby.

Wykaz osób skierowanych do odbycia stażu z podziałem na wydatkowane środki:

Środki finansowe	Liczba osób ogółem	W tym kobiety
Fundusz Pracy	386	287
EFS	158	85
PFRON	18	10
Razem	562	382

Efektywność staży w 2012r wyniosła ogółem 32,7%.

8. Jednorazowe środki na podjęcie działalności gospodarczej

W 2012r. środki na podjęcie działalności gospodarczej otrzymało 128 osób bezrobotnych.

Rodzaje podejmowanych działalności:

- działalność produkcyjna – 21
- działalność handlowa – 18
- działalność usługowa – 82
- działalność Produkcyjno Handlowo Usługowa – 7

Struktura finansowania umów w 2012r.:

EFS – 60 osób (w tym 18 kobiet)

ALGORYTM – 68 osób (w tym 25 kobiet)

Średnia wysokość dotacji wyniosła: 17 000 zł.

Osoby bezrobotne najliczniej uruchamiali działalności w branży budowlanej i handlowej. W mniejszej liczbie utworzono firmy o profilu: finansowo - ubezpieczeniowym, doradczym, fotograficznym, cukierniczym, edukacyjnym, geodezyjnym, informatycznym, gastronomicznym, ogrodniczym, mechanicznym oraz salony fryzjerskie, kosmetyczne i kwaciarnie.

9. Refundacja kosztów wyposażenia lub doposażenia stanowiska pracy

PUP ze środków Funduszu Pracy może zrefundować podmiotowi prowadzącemu działalność gospodarczą na podstawie złożonego wniosku koszty wyposażenia i doposażenia stanowiska pracy dla skierowanego bezrobotnego, pod warunkiem jego zatrudnienia przez okres

co najmniej 24 miesięcy w pełnym wymiarze czasu pracy. Wysokość refundacji określona jest w umowie, nie może być jednak wyższa niż 6-krotna wysokość przeciętnego wynagrodzenia - przyjętego na dzień zawarcia umowy.

W 2012 roku ze środków Funduszu Pracy w ramach refundacji kosztów podpisano 56 umów z przedsiębiorcami, którzy zatrudnili 71 osób bezrobotnych, według następującej struktury:

L.p.	Branża	Zawarte umowy
1.	Handlowa	13
2.	Usługowa	21
3.	Handlowo- usługowo-produkcja	20
5.	Produkcyjna	2
	Ogółem	56

Średnia kwota na doposażenie lub wyposażenie stanowiska pracy w 2012 r. wynosiła 18 tys. zł.

W 2012 roku w ramach środków PEFRON zawarto z pracodawcami 2 umowy o refundację kosztów wyposażenia lub doposażenia trzech stanowisk pracy. Trzy osoby z orzeczoną stopniem niepełnosprawności skierowano na utworzone stanowiska pracy wykorzystano na ten cel kwotę 95 000,00 zł.

10. Prace interwencyjne

W 2012 roku zawarto 53 umowy o zorganizowanie prac interwencyjnych i skierowano 67 osób bezrobotnych na zgłoszone miejsca pracy.

Na prace interwencyjne mogą być kierowane osoby spełniające wymogi art. 49 ustawy o promocji zatrudnienia i instytucjach rynku pracy znajdujące się w szczególnej sytuacji na rynku pracy.

11. Prace społecznie użyteczne

Nazwa Gminy	Liczba osób
Miasto i Gmina Nowa Sarzyna	26
Gmina Leżajsk	23
Gmina Grodzisko Dolne	10
Miasto Leżajsk	16
Gmina Kuryłówka	20
RAZEM:	95

Przykładowe rodzaje prac wykonywanych w ramach prac społecznie użytecznych:

- utrzymanie bieżące dróg gminnych, porządkowanie poboczy, drobne,
- remonty przepustów drogowych, konserwacja rowów przydrożnych,
- prace porządkowo – opiekuńcze na rzecz osób starszych i niepełnosprawnych,
- prace porządkowo - remontowe przy budynkach i mieniu gminnym,
- porządkowanie terenów zieleni i cmentarzy komunalnych,
- koszenie i grabienie trawy, przycinanie żywopłotów, malowanie ogrodzeń, pielęgnacja rabatów kwiatowych.

Bezrobotny skierowany do prac społeczno – użytecznych otrzymuje co najmniej 7,30 zł za roboczogodzinę, z tego 60% kwoty podlega refundacji (4,38zł).

12. Roboty publiczne

W 2012 roku zawarto 19 umów o zorganizowanie robót publicznych, na które skierowano łącznie 68 osób bezrobotnych. Roboty publiczne były organizowane we wszystkich gminach Powiatu Leżajskiego w Rejonowym Związku Spółek Wodnych oraz Stowarzyszeniu Rodziców Dzieci Niepełnosprawnych w Laszczynach.

Rodzaje prac wykonywanych w ramach robót publicznych:

- sprzątanie i utrzymanie w czystości miejsc publicznych,
- urządzenie terenów zielonych i ich pielęgnacja,

- pielęgnacja lasów i młodników leśnych,
- drobne remonty budynków gospodarczych,
- porządkowanie poboczy dróg gminnych i powiatowych,
- konserwacja rowów i przepustów przy drogach gminnych.

13. Projekty EFS

W 2012 r. w Referacie Planowania, Rozliczeń i Zarządzania Projektami, w oparciu o własne zasoby kadrowe zostało opracowanych i złożonych 7 wniosków o dofinansowanie projektów konkursowych i jeden wniosek projektu systemowego finansowanych z Europejskiego Funduszu Społecznego, z czego jedynie 2 nie zostały zakwalifikowane, natomiast 5 zostało przyjętych do realizacji. W chwili opracowywania niniejszego sprawozdania PUP posiada informację, że wniosek złożony końcem roku przeszedł pozytywną ocenę formalną i jest w trakcie oceny merytorycznej.

W ramach powyższych wniosków PUP w Leżajsku pozyskał ponad 9 mln. zł na aktywizację ponad 700 osób bezrobotnych w latach 2013-2015. Złożone wnioski obejmują następujące działania:

Poddziałanie 6.1.1 PO KL „Aktywność zawodowa drogą do zatrudnienia w powiecie leżajskim”, (konkurs dla powiatowych urzędów pracy woj. podkarpackiego).

Grupa docelowa odbiorców: 134 osoby bezrobotne zarejestrowane w PUP Leżajsk,

Planowane działania:

- Identyfikacja potrzeb osób pozostających bez zatrudnienia, w tym m.in. poprzez zastosowanie Indywidualnych Planów Działania, diagnozowanie potrzeb szkoleniowych oraz możliwości doskonalenia zawodowego w regionie.
- Realizacja programów aktywizacji zawodowej obejmujących pośrednictwo pracy i/lub poradnictwo zawodowe oraz staże (od 3 do 6 miesięcy).

Zaplanowana wartość projektu: 1 438,8 tys. zł - EFS.

Okres realizacji projektu: 01.01.2013 do 31.12.2014r.

Poddziałanie 6.1.1 PO KL „Bądź sprawny na rynku pracy” (konkurs ogólny).

Grupa docelowa odbiorców: 20 niepełnosprawnych osób bezrobotnych zarejestrowanych w PUP w Leżajsku.

Planowane działania:

- Identyfikacja potrzeb osób niepełnosprawnych i wsparcie specjalistyczne: IPD, Poradnictwo indywidualne – psychologiczne, Spotkania interdyscyplinarne specjalistów pracujących z osobami niepełnosprawnymi.
- Organizacja warsztatów z zakresu nabywania kompetencji kluczowych oraz technik aktywnego poszukiwania pracy.
- Grupowe szkolenia zawodowe.
- Reintegracja zawodowa osób niepełnosprawnych: pośrednictwo pracy i staże.

Zaplanowana wartość projektu: 496,4 tys. zł (Europejski Fundusz Społeczny).

Okres realizacji projektu: 01.12.2012 r. do 30.06.2014 r.

Poddziałanie 6.1.1 PO KL „Leżajska młodzież aktywna zawodowo na rynku pracy” (konkurs ogólny).

Grupa docelowa odbiorców: 80 osób bezrobotnych zarejestrowanych w PUP w Leżajsku.

Planowane działania:

- Identyfikacja potrzeb osób pozostających bez zatrudnienia, w tym m.in. poprzez zastosowanie Indywidualnych Planów Działania, diagnozowanie potrzeb szkoleniowych oraz możliwości doskonalenia zawodowego w regionie.
- Organizacja warsztatów oraz szkoleń z zakresu technik aktywnego poszukiwania pracy oraz nabywania kompetencji kluczowych.
- Realizacja programów aktywizacji zawodowej obejmujących jedną lub kilka z następujących form wsparcia: pośrednictwo pracy i/lub poradnictwo zawodowe, staże (od 3 do 6 miesięcy), szkolenia.

Okres realizacji projektu: 01.01.2013 – 31.12.2014r. (24 miesiące)

Zaplanowana wartość projektu: 1 241,8 tys. zł (Europejski Fundusz Społeczny)

Poddziałanie 6.2 PO KL „Własna firma - szansą dla zdecydowanych z powiatu leżajskiego” (konkurs ogólny).

Grupa docelowa odbiorców: 90 osób bezrobotnych zarejestrowane co najmniej 6 miesięcy w PUP w Leżajsku.

Planowane działania:

- Poradnictwo zawodowe.
- Szkolenie grupowe z zakresu podejmowania i prowadzenia działalności gospodarczej.

- Przyznanie jednorazowych środków na rozpoczęcie działalności gospodarczej (72 osoby).

Okres realizacji projektu: 01.07.2013 – 30.06.2015

Wartość projektu: 1 934,2 tys. zł (Europejski Fundusz Społeczny)

Poddziałanie 9.6.2 PO KL; „YESstem KOMPetentny – konkurencyjny”.

Grupa docelowa odbiorców: Około 72 osób bezrobotnych w wieku 18 – 64 lat uczestniczących z własnej inicjatywy w szkoleniach i kursach, zarejestrowanych jako bezrobotne przez okres co najmniej 6 miesięcy w Powiatowym Urzędzie Pracy w Leżajsku

Planowane działania:

- Szkolenia i kursy skierowane do osób dorosłych, które z własnej inicjatywy są zainteresowane nabyciem, uzupełnieniem lub podwyższeniem umiejętności i kompetencji w obszarach umiejętności ICT (m. in. umiejętność wykorzystywania komputerów do uzyskiwania, oceny, przechowywania, tworzenia, prezentowania i wymiany informacji oraz porozumiewania się i uczestnictwa w sieciach współpracy za pośrednictwem Internetu).

Okres realizacji projektu: 2014-2015

Zaplanowana wartość projektu: 282 tys. zł (Europejski Fundusz Społeczny)

Kontynuacja realizacji projektu systemowego „Więcej szans w powiecie leżajskim” w ramach Poddziałania 6.1.3 PO KL;

Działaniami w projekcie zostało objętych 218, w tym 158 osób nabyło praktyczne umiejętności związane z wykonywaniem danego zawodu poprzez staż oraz 60 osób uzyskało jednorazowo dotację na podjęcie własnej działalności gospodarczej.

Kontynuacja realizacji projektu „Innowator – aktywacja” w ramach Poddziałania 6.1.2 PO KL, skierowanego do kluczowych pracowników Powiatowego Urzędu Pracy w Leżajsku

Zrealizowane działania:

- W czerwcu 2012r. zrealizowano 3 dniowe szkolenie grupowe dla 10 pracowników PUP w Leżajsku z zakresu doskonalenia jakości usług świadczonych przez PUP w Leżajsku. Tematyka szkolenia ukierunkowana była na profesjonalną współpracę z pracodawcami. Odbiorcami szkolenia było 10 pracowników kluczowych PUP w Leżajsku.

- Zrealizowano 12 szkoleń indywidualnych pracowników kluczowych.
- Kontynuowano finansowanie wynagrodzeń 5 pracowników kluczowych (3 pośredników pracy i 2 doradców zawodowych).

Opracowanie i złożenie wniosków o środki z rezerwy ministra na:

- realizację staży,
- udzielenie jednorazowo środków na podjęcie działalności gospodarczej,
- refundację kosztów wyposażenia lub doposażenia stanowiska pracy dla skierowanego bezrobotnego,
- prac interwencyjnych,
- robót publicznych,
- szkoleń.

W wyniku pozyskanych dodatkowo środków w wysokości 1 790,2 tys. zł. zaktywizowano ponad 300 osób będących w szczególnej sytuacji na rynku pracy, w tym osób powyżej 50 roku życia, długotrwale bezrobotnych, do 25 roku życia i innych.

14. Wykonanie planu wydatków Powiatowego Urzędu Pracy w Leżajsku

Powiatowy Urząd Pracy w Leżajsku w 2012r. zrealizował wydatki z wszystkich funduszy na łączną kwotę 23 106 138,63 zł.

Dział 853 „Pozostałe zadania w zakresie polityki społecznej” rozdział 85322 Fundusz Pracy

Realizacja planu finansowego Funduszu Pracy w 2012r. przedstawia poniższa tabela:

Lp.	Wyszczególnienie	Plan	wykonanie na dzień 31.12.2012 r.	% wykonanie do planu
wydatki obligatoryjne nie limitowane zgodnie z ustawą z dnia 20 kwietnia 2004r. o promocji zatrudnienia i instytucjach rynku pracy art.108 ust.1 pkt 15,26				
1	Zasiłki dla osób bezrobotnych		8 696 885,43	
2	Dodatki aktywizacyjne		258 744,20	
	Razem:		8 955 629,63	

wydatki na finansowanie programów na rzecz promocji zatrudnienia, łagodzenia skutków bezrobocia i aktywizacji zawodowej zgodnie z ustawą z dnia 20 kwietnia 2004r. o promocji zatrudnienia i instytucjach rynku pracy art.108 ust.1 pkt 1,9,10,11,12,13,14,16,17,17a,18,19,21,21a,22,23,24,24a,25,41,48,51,53				
1	Szkolenia	646 134,00	645 603,00	99,92
2	Koszty dojazdów	3 800,00	3 775,90	99,37
3	Staż	2 809 879,00	2 808 610,63	99,95
4	Przygotowanie zawodowe dorosłych	74 888,00	74 675,30	99,72
5	Prace interwencyjne	360 901,00	358 202,75	99,25
6	Roboty publiczne	388 214,00	388 214,56	100,00
7	Refundacja kosztów wyposażenia i doposażenia miejsca pracy	1 279 620,00	1 279 612,65	100,00
8	Prace społecznie użyteczne	61 200,00	61 197,36	100,00
9	Jednorazowe środki na podjęcie działalności gospodarczej	2 209 158,00	2 204 521,23	99,79
10	Stypendia z tytułu podjęcia dalszej nauki	3 325,00	3 324,80	99,99
11	Spółdzielnie socjalne - ref. części wynag. odpowiadającego składce na ubezpieczenie społeczne oraz składkę na ubezpiec. społeczne	24 280,00	24 270,15	99,96
12	Studia podyplomowe	165 300,00	165 230,44	99,96
13	Składki na ubezpieczenie rolników	201,00	201,00	100,00
	Razem:	8 026 900,00	8 017 439,77	99,88
wydatki fakultatywne zgodnie z ustawą z dnia 20 kwietnia 2004r. o promocji zatrudnienia i instytucjach rynku pracy art.108 ust.1 pkt 2,4b,6, 27,30,31,32,33,34,36,36a,37,38,43				
1	Rozwój i eksploatacja systemu informatycznego	387 008	386 995,45	100,00
2	Koszty przekazywania bezrobotnym należnych świadczeń pieniężnych, opłaty i prowizje bankowe	4 775	4 771,42	99,93
3	Opłaty pocztowe i koszty komunikowania się z pracodawcami, osobami bezrobotnymi itp.	72 630	69 794,26	96,10
4	Opracowywanie i rozpowszechnianie informacji o usługach organów zatrudnienia i innych partnerów rynku pracy, opracowywania i rozpowszechniania informacji zawodowych oraz wyposażenia dla prowadzenia poradnictwa zawodowego,	28 480	28 477,29	99,99

5	Zakup druków niezbędnych do ustalenia uprawnień do zasiłku i innych świadczeń z tytułu bezrobocia,	920	915,12	99,47
6	Dodatki do wynagrodzeń dla pracowników publicznych służb zatrudnienia	72 732	72 731,61	100,00
7	Koszty szkolenia kadr publicznych służb zatrudnienia	69 471	69 469,41	100,00
8	Koszty sądowe i komornicze	500	456,85	91,37
9	Kluby pracy	1 184	1 169,10	98,74
	Razem	637 700	634 780,51	99,54
	Łączne wydatki		17 607 849,91	

Dział 853 „Pozostałe zadania w zakresie polityki społecznej” rozdział 85333 Powiatowe Urzędy Pracy

Stan realizacji planu finansowego w 2012 r. przedstawia poniższa tabela:

Lp.	Wyszczególnienie	plan finansowy w 2012 r	wydatki na dzień 31.12.2012 r.	wykonanie planu w %
1.	Wynagrodzenia i pochodne - wynagrodzenia osobowe, dodatkowe wynagrodzenie roczne, składki na ubezpieczenie społeczne oraz składki na Fundusz Pracy	1 983 745,00	1 983 439,17	99,98
2.	Wydatki bieżące m. in. materiały i wyposażenie, środki czystości, paliwo, energia elektryczna, gaz, usługi remontowe, obsługa prawna, wywóz nieczystości, badania lekarskie, odpis na ZFŚS, podatek od nieruchomości, ubezpieczenie majątku, trwały zarząd.	187 005,00	186 744,90	99,86
	Razem:	2 170 750,00	2 170 184,07	99,97

Warto zauważyć, że plan wydatków PUP na wynagrodzenia i pochodne w porównaniu do roku 2011 został zmniejszony o kwotę 78 379 zł, natomiast na pozostałych wydatkach o kwotę 9 970 zł.

W dziale 853 rozdziale 85333 zrealizowane zostały dochody w kwocie 2 011,44 zł:

1. paragraf 0750 dochód z tytułu umowy dzierżawy części działki – 1 121,88 zł,
2. paragraf 0920 wpływ odsetek od środków na rachunku bankowym – 889,56 zł.

Dział 853 „Pozostałe zadania w zakresie polityki społecznej”rozdział 85395 Pozostała działalność

Stan realizacji planu finansowego i zobowiązań projektu poddziałanie 6.1.2 PO KL tytuł projektu „Innowator-aktywacja”

Lp.	Wyszczególnienie	plan finansowy w 2012 r	wydatki na dzień 31.12.2012 r.	wykonanie planu w %
1.	Wynagrodzenia i pochodne - wynagrodzenia osobowe, dodatkowe wynagrodzenie roczne, składki na ubezpieczenie społeczne oraz składki na Fundusz Pracy	168 920,00	168 715,61	99,88
2.	Wydatki bieżące m. in. materiały	1 416,00	1 416,00	100
Razem:		170 336,00	170 131,61	99,88

Stan realizacji planu finansowego i zobowiązań projektu poddziałanie 6.1.1 PO KL tytuł projektu „Bądź sprawny na rynku pracy”

Lp.	Wyszczególnienie	plan finansowy w 2012 r	wydatki na dzień 31.12.2012 r.	wykonanie planu w %
1.	Wynagrodzenia i pochodne - wynagrodzenia osobowe, dodatkowe wynagrodzenie roczne, składki na ubezpieczenie społeczne oraz składki na Fundusz Pracy	9 363,00	6 809,54	72,73
Razem:		9 363,00	6 809,54	72,73

W dziale 853 rozdziale 85395 zrealizowane zostały dochody w kwocie 1 610,30 zł: paragraf 0920 wpływ odsetek od środków na rachunku bankowym – 1 610,30 zł,

Powyższy projekt realizowany jest od 01.12.2012r.

Dział 851 „Ochrona zdrowia” rozdział 85156 Składki na ubezpieczenie zdrowotne oraz świadczenia dla osób nieobjętych obowiązkiem ubezpieczenia zdrowotnego:

Lp.	Wyszczególnienie	plan finansowy na 2012 r	wydatki na dzień 31.12.2012 r.	wykonanie planu w %
1.	składka na ubezpieczenie zdrowotne średniomiesięczna liczba osób za które została odprowadzona składka	2 908 325,00	2 908 325,00	100
Razem wydatki		2 908 325,00	2 908 325,00	100

Wydatki z zakresu zatrudnienia i rehabilitacji zawodowej osób niepełnosprawnych finansowanych ze środków Państwowego Funduszu Rehabilitacji Osób Niepełnosprawnych

Lp.	Wyszczególnienie	Plan	wykonanie na dzień 31.12.2012 r.	% wykonanie do planu
1.	Szkolenia	1 369,00	1 368,62	99,97
2.	Staż	106 470,00	106 469,88	100,00
3.	Zwrot kosztów wyposażenia stanowiska pracy osoby niepełnosprawnej	95 000,00	95 000,00	100,00
4.	Przyznanie osobom niepełnosprawnym środków na rozpoczęcie działalności gospod.	40 000,00	40 000,00	100,00
Razem:		242 839,00	242 838,50	100,00

15. Poziom zatrudnienia w urzędzie w 2012 r.

Na dzień 31 grudnia 2012 roku struktura zatrudnienia w Powiatowym Urzędzie Pracy w Leżajsku z uwzględnieniem stanowisk współfinansowanych w ramach Europejskiego Funduszu Społecznego przedstawiała się następująco:

L.p.	Referaty	Umowa na czas nieokreślony	Umowa na czas określony	Umowa na czas zastępstwa	SUMA
1.	Dyrektorzy i Kierownicy	8	-	-	8
2.	Referat Organizacyjny	7	2	2	11
3.	Referat Ewidencji i Świadczeń	5	-	-	5
4.	Referat Finansowo - Księgowy	5	-	-	5
5.	Centrum Aktywizacji Zawodowej	10	1	-	11
	Liczba stanowisk współfinansowanych w ramach EFS	2	3	-	5
6.	Referat Planowania Rozliczeń i Zarządzania	7	-	-	7

	Projektami				
	Liczba stanowisk współfinansowanych w ramach EFS	2	1		3
Razem		46	7	2	55

Struktura zatrudnienia w Powiatowym Urzędzie w Leżajsku wg rodzaju umów- stan na dzień 31.12.2012 r. z uwzględnieniem stanowisk współfinansowanych w ramach Europejskiego Funduszu Społecznego.

Na koniec 2012r. stan zatrudnienia wynosił 55 pracowników (w tym 51 osób zatrudnionych w pełnym wymiarze czasu pracy, 3 osoby zatrudnione w wymiarze 1/2 etatu i 1 osoba zatrudniona w wymiarze 7/8 etatu.). Liczba osób faktycznie świadczących pracę na dzień 31.12.2012r. to 53. Jedna z osób posiadająca umowę o pracę na czas nieokreślony przebywa na urlopie bezpłatnym i jedna, która również posiada umowę na czas nieokreślony przebywa na urlopie wychowawczym.

Na uwagę zasługuje fakt, iż na dzień 31.12.2012r. stanowiska 8-iu osób współfinansowane są z Europejskiego Funduszu Społecznego.

W poniższej tabeli przedstawia się tabelaryczne porównanie struktury zatrudnienia w Powiatowym Urzędzie Pracy w Leżajsku na dzień 31 grudnia 2011 i 2012r.

RODZAJ UMOWY	ROK 2011			ROK 2012		
	31.12.2011	Liczba stanowisk współfinansowanych z EFS	SUMA	31.12.2012	Liczba stanowisk współfinansowanych z EFS	SUMA
Umowa na czas nieokreślony	44	4	48	42	4	46
Umowa na czas określony	4	2	6	3	4	7
Umowa na czas zastępstwa	1	0	1	2	0	2
SUMA	49	6	55	47	8	55

Porównanie struktury zatrudnienia w Powiatowym Urzędzie w Leżajsku wg rodzaju umów w latach 2011-2012.

Stan zatrudnienia na dzień 31.12.2012r. (liczba osób ogółem) w porównaniu do roku 2011 r. nie uległ zmianom. Zmianie uległa jedynie liczba umów zawartych na czas nieokreślony, określony i zastępstwo. W marcu i lipcu 2012 roku dwie osoby posiadające umowę na czas nieokreślony rozwiązały umowę o pracę przechodząc na emeryturę.

Natomiast w czerwcu 2012 roku zawarto umowę na czas zastępstwa, a od grudnia podpisano umowę na czas określony.

Na dzień 31.12.2011 jak wykazano powyżej 6 stanowisk współfinansowanych było w ramach Europejskiego Funduszu Społecznego – w tym 4 osoby posiadające umowę na czas nieokreślony i dwie na czas określony. Natomiast na dzień 31.12.2012 obserwuje się wzrost o dwa stanowiska współfinansowane z Europejskiego Funduszu Społecznego tj do liczby 8 – w tym 4 umowy zawarte na czas określony i 4 na czas nieokreślony co ma ścisły związek z koniecznością obsady etatowej przy realizowanych projektach współfinansowanych/finansowanych środkami z Europejskiego Funduszu Społecznego.

16. Branża informatyczna

W roku 2012 w branży informatycznej zrealizowano następujące działania:

- Usprawnienie Systemu Elektronicznej Platformy Informacyjnej (SEPI), która pozwala na skomunikowanie ze sobą instytucji z terenu powiatu i przesyłanie drogą elektroniczną informacji dotyczących klientów tych instytucji np. wydawanie zaświadczeń dla klientów ośrodków pomocy społecznej bez konieczności ich osobistego stawienia się w urzędzie pracy.
- Wprowadzenie przekazywania deklaracji PIT do urzędu skarbowego drogą elektroniczną.
- Wprowadzenie „systemu SMS”, który powiadamia przedsiębiorców, osoby bezrobotne o terminach wstawienia się do urzędu oraz wysyła informacje ważne dla danej osoby bezpośrednio na telefony komórkowe pobierając automatycznie dane z systemu SI Syriusz.
- Zakup UPS'a centralnego do wydzielonej sieci komputerowej oraz modernizacja instalacji elektrycznej.
- Utrzymanie ciągłości pracy urzędu: aktualizacje systemów pracujących w urzędzie (Syriusz, kancelaria el-dok, lex, program do ewidencji składników majątku), koszt energii elektrycznej wykorzystywanej przez system informatyczny, tonery do drukarek i ksero, podpisy elektroniczne pracowników wykonujących przesyły elektroniczne.

III. PLAN PRACY PUP NA 2013 R.

Ewidencja i świadczenia

- Przygotowanie bazy (uzupełnienie bazy danych o numery telefonów komórkowych) do uruchomienia i odpowiedniego funkcjonowania usługi SMS - kontynuacja.
- Przygotowanie Referatu Ewidencji i Świadczeń do rejestracji za pośrednictwem formularza elektronicznego, zgodnie z Rozporządzeniem MPiPS z dnia 12 listopada 2012r. w sprawie rejestracji bezrobotnych i poszukujących pracy.

Centrum Aktywizacji Zawodowej

- Przeprowadzenie VI edycji Leżajskich Targów Pracy w dniu 25.04.2013r.
- Rozwijanie współpracy z gminami Powiatu Leżajskiego i ośrodkami pomocy społecznej w zakresie aktywizacji dłużników alimentacyjnych.
- Opracowanie i wdrożenie nowych regulaminów dotyczących: przyznawania jednorazowych środków na podjęcie działalności gospodarczej, refundacji kosztów doposażenia lub wyposażenia stanowiska pracy, organizowania staży, zwrotu kosztów dojazdu.
- Współpraca PUP w Leżajsku jako Instytucji Wspierającej z Centrum Ekonomii Społecznej (komórka organizacyjna RARR w ramach projektu EFS „Samorządowe Spółdzielnie Socjalne - miejscem pracy dla długotrwale bezrobotnych”. Współpraca polegać będzie między innymi na propagowaniu idei ekonomii społecznej na terenie naszego powiatu, a także promowaniu spółdzielczości socjalnej wśród osób uprawnionych do zakładania spółdzielni socjalnych, w tym bezrobotnych zarejestrowanych w tutejszym urzędzie.

Pomoc w aktywnym poszukiwaniu pracy (Klub Pracy)

W 2013 roku zaplanowano przeprowadzenie:

- szkoleń z zakresu umiejętności aktywnego poszukiwania pracy 5 edycji tj. około 80 osób,
- zajęć aktywizacyjnych 24 edycji tj. około 290 osób.
- dostęp do elektronicznych baz danych i sprzętu, który znajduje się w Klubie Pracy - na bieżąco w miarę potrzeb osób zainteresowanych.

Staże

W roku 2013 do odbycia stażu zostanie skierowanych około 570 osób bezrobotnych oraz 10 osób niepełnosprawnych(PFRON).

Szkolenia

Szkolenia zawodowe (grupowe) planowane do realizacji:

Lp.	Nazwa szkolenia	Planowana liczba uczestników
1.	Operator koparko-ładowarki	15
2.	Spawanie met. MAG i TIG	20
3.	Własna firma – pierwsze kroki	80
4.	Kurs księgowo-kadrowy	15

Powiatowy Urząd Pracy organizuje szkolenia indywidualne w ciągu całego roku 2013 (do wyczerpania środków finansowych), zostanie skierowanych ok. 300 osób bezrobotnych na szkolenia.

Przygotowanie zawodowe dorosłych

W 2013 r. zostanie skierowanych około 5 osób do odbycia przygotowania zawodowego dorosłych.

Studia podyplomowe

W 2013r. zostawanie skierowanych około 38 osób uprawnionych na studia podyplomowe.

Jednorazowe środki na podjęcie działalności gospodarczej

Na sfinansowanie wniosków na rozpoczęcie działalności gospodarczej w roku 2013 zaplanowano kwotę, która umożliwi ok 126 osobom bezrobotnym podjęcie samozatrudnienia.

Refundacja kosztów wyposażenia lub doposażenia stanowiska pracy

Na sfinansowanie wniosków dla pracodawcy z tyt. kosztów wyposażenia i doposażenia stanowiska pracy dla skierowanych bezrobotnych w roku 2013 zaplanowano kwotę, która umożliwi skierowanie 155 osób bezrobotnych.

Prace interwencyjne

W 2013 r. zostanie skierowanych około 43 osoby w ramach refundacji prac interwencyjnych.

Roboty publiczne

W 2013 r. zostanie skierowanych około 53 osoby w ramach refundacji robót publicznych.

Projekty EFS

W roku 2013 Powiatowy Urząd Pracy w Leżajsku będzie dysponował kwotą ok 12 mln zł na działania związane z aktywizacją osób bezrobotnych.

Realizacja kolejnej edycji projektu systemowego „Więcej szans w powiecie leżajskim” w ramach Poddziałania 6.1.3 PO KL.

Grupa docelowa odbiorców: 397 osób bezrobotnych zarejestrowanych w PUP Leżajsk, z których minimum 80% w latach 2008-2012 nie było uczestnikami projektu systemowego.

Planowane działania:

- Staże dla 276 osób,
- Jednorazowe dotacje na podjęcie własnej działalności gospodarczej dla 97 osób,
- Refundacje wyposażenia lub doposażenia stanowiska pracy dla 24 osób.

Okres realizacji projektu: 01.01.2013 do 31.12.2013r.

Zaplanowana wartość projektu: ok. 4 300 tys. zł - (Europejski Fundusz Społeczny), dwukrotnie większa w porównaniu do roku 2012.

Kontynuacja realizacji projektu „Innowator – aktywacja” w ramach Poddziałania 6.1.2 PO KL.

Grupa docelowa odbiorców: 25 pracowników Powiatowego Urzędu Pracy w Leżajsku.

Planowane działania:

- Szkolenie grupowe 10 pracowników PUP w Leżajsku. Zaplanowane na czerwiec 2013r. 3 dniowe szkolenie z zakresu doskonalenia jakości usług świadczonych przez PUP w Leżajsku. Tematyka szkolenia ukierunkowana będzie na „Profilowanie i segmentację klientów PUP; Nowe podejście do indywidualizacji usług skierowanych do osób bezrobotnych; Pracownik urzędu jako doradca klienta”.
- Szkolenia indywidualne dla 7 pracowników kluczowych tj. pośredników pracy, doradców zawodowych, Sp. ds. rozwoju zawodowego, Lidera Klubu Pracy i Sp. ds. programów RP.
- Finansowanie wynagrodzenia 5 pracowników kluczowych (3 pośredników pracy i 2 doradców zawodowych).

Okres realizacji projektu: 01.01.2010 do 31.12.2013r.

Zaplanowana wartość projektu: ok. 797 tys. zł - (Europejski Fundusz Społeczny).

Poddziałanie 6.1.1 PO KL „Aktywność zawodowa drogą do zatrudnienia w powiecie leżajskim”.

Grupa docelowa odbiorców: 134 osoby bezrobotne zarejestrowane w PUP Leżajsk, w 2013 r. działaniami zostanie objętych 68 osób.

Planowane działania w 2013 r.

- Identyfikacja potrzeb osób pozostających bez zatrudnienia, w tym m.in. poprzez zastosowanie Indywidualnych Planów Działania, diagnozowanie potrzeb szkoleniowych oraz możliwości doskonalenia zawodowego w regionie.
- Realizacja programów aktywizacji zawodowej obejmujących pośrednictwo pracy i/lub poradnictwo zawodowe oraz staże (od 3 do 6 miesięcy).

Poddziałanie 6.1.1 PO KL „Bądź sprawny na rynku pracy”

Grupa docelowa odbiorców: 20 niepełnosprawnych osób bezrobotnych zarejestrowanych w Powiatowym Urzędzie Pracy w Leżajsku, w 2013r. wszystkie osoby (20 osób) zostaną objęte wsparciem - działaniami zaplanowanymi w projekcie.

Planowane działania:

- Identyfikacja potrzeb osób niepełnosprawnych i wsparcie specjalistyczne: IPD, Poradnictwo indywidualne – psychologiczne, Spotkania interdyscyplinarne specjalistów pracujących z osobami niepełnosprawnymi.
- Organizacja warsztatów z zakresu nabywania kompetencji kluczowych oraz technik aktywnego poszukiwania pracy.
- Grupowe szkolenia zawodowe.
- Reintegracja zawodowa osób niepełnosprawnych: pośrednictwo pracy i staże.

Poddziałanie 6.1.1 PO KL „Leżajska młodzież aktywna zawodowo na rynku pracy”

Grupa docelowa odbiorców: 80 osób bezrobotnych zarejestrowanych w Powiatowym Urzędzie Pracy w Leżajsku. W 2013 r. wsparciem zostanie objętych 40 osób.

Planowane działania:

- Identyfikacja potrzeb osób pozostających bez zatrudnienia, w tym m.in. poprzez zastosowanie Indywidualnych Planów Działania, diagnozowanie potrzeb szkoleniowych oraz możliwości doskonalenia zawodowego w regionie.
- Organizacja warsztatów oraz szkoleń z zakresu technik aktywnego poszukiwania pracy oraz nabywania kompetencji kluczowych.

- Realizacja programów aktywizacji zawodowej obejmujących jedną lub kilka z następujących form wsparcia: pośrednictwo pracy i/lub poradnictwo zawodowe, szkolenia, staże (od 3 do 6 miesięcy).

Poddziałanie 6.2 PO KL „Własna firma - szansą dla zdecydowanych z powiatu leżajskiego”:

Grupa docelowa odbiorców: 90 osób bezrobotnych zarejestrowane co najmniej 6 miesięcy w Powiatowym Urzędzie Pracy w Leżajsku.

Planowane działania:

- Poradnictwo zawodowe.
- Szkolenie grupowe z zakresu podejmowania i prowadzenia działalności gospodarczej.
- Przyznanie jednorazowych środków na rozpoczęcie działalności gospodarczej (72 osoby).

W 2013 r. planowane jest poradnictwo zawodowe i szkolenia dla 15 osób oraz udzielenie dotacji 6 osobom.

Opracowanie i złożenie wniosku o dofinansowanie projektu finansowanego z Europejskiego Funduszu Społecznego w ramach konkursu ogłoszonego w 2013r. przez Wojewódzki Urząd Pracy w Rzeszowie Poddziałanie 6.1.1 PO KL (konkurs ogólny).

Grupa docelowa odbiorców: ok. 50 osób bezrobotnych zarejestrowanych w PUP Leżajsk,

Planowane działania:

- Identyfikacja potrzeb osób pozostających bez zatrudnienia, w tym m.in. poprzez zastosowanie Indywidualnych Planów Działania, diagnozowanie potrzeb szkoleniowych oraz możliwości doskonalenia zawodowego w regionie.
- Organizacja szkoleń zawodowych.
- Realizacja programów aktywizacji zawodowej obejmujących pośrednictwo pracy i/lub poradnictwo zawodowe oraz staże (od 3 do 6 miesięcy).

Zaplanowana wartość projektu: ok. 1 400 tys. zł - EFS. Okres realizacji projektu: 01.01.2014 do 30.06.2015r.

Opracowanie i złożenie wniosku o środki z rezerwy ministra na realizację:

- staży,
- udzielenie jednorazowo środków na podjęcie działalności gospodarczej,

- refundację kosztów wyposażenia lub doposażenia stanowiska pracy dla skierowanego bezrobotnego.

Planowana kwota do pozyskania: 1,5 mln. zł, liczba osób- 110.

Współudział w realizacji inicjatywy związanej z realizacją „Programu Aktywności Samorządowej” – zadanie uzależnione od przyjęcia inicjatywy do realizacji.

Opracowanie mierników efektywności, według których planowane jest finansowanie PUP – przygotowanie do zmian finansowania urzędów pracy przez MPiPS.

Planowane zadania związane z obsługą informatyczną PUP:

- wdrożenie elektronicznej rejestracji bezrobotnych i poszukujących pracy poprzez stronę www,
- standaryzacja stron internetowych według zasad przewidzianych w znowelizowanych przepisach,
- przejście na najnowsze wersje systemów operacyjnych dla rozwiązań serwerowych,
- zainstalowanie systemu przeciwpożarowego w serwerowni,
- wdrożenie działań dotyczących poprawy bezpieczeństwa gromadzonych danych,
- bieżące utrzymanie systemów i urządzeń informatycznych.

Dodatkowo planuje się wykonanie prac remontowych elewacji budynku oraz w ramach możliwości finansowych remont pomieszczeń biurowych.

Leżajsk, dnia 18.03.2013r.