



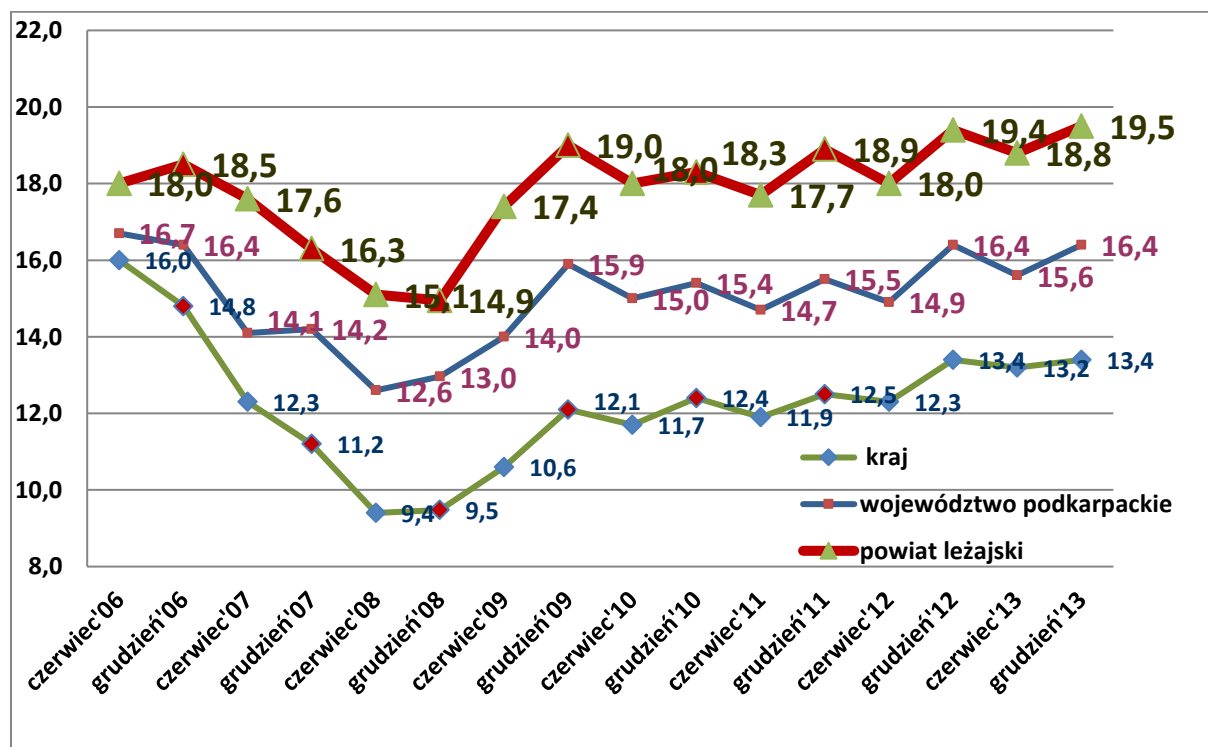
**SPRAWOZDANIE Z DZIAŁALNOŚCI
POWIATOWEGO URZĘDU PRACY
W LEŻAJSKU ZA 2013R.**



I. POZIOM I STRUKTURA BEZROBOCIA W POWIECIE LEŻAJSKIM

Podstawowym źródłem zawartych w opracowaniu informacji są dane Głównego Urzędu Statystycznego w zakresie wysokości stopy procentowej bezrobocia, natomiast w zakresie poziomu i struktury bezrobocia - dane statystyczne zawarte w sprawozdaniu MPIPS-01.

Rynek pracy Powiatu Leżajskiego charakteryzuje wysoka stopa bezrobocia, która na koniec 2013 roku wyniosła 19,5 % i dawała powiatowi 16 lokatę w regionie licząc od najniższej do najwyższej, na 25 powiatów, jakie uwzględnia GUS przy wyliczaniu stopy bezrobocia. W tym czasie w województwie podkarpackim wskaźnik ten oscylował w granicach 16,4 %, natomiast w skali kraju - 13,4 %. Rok wcześniej była to 15 lokata, a wysokość stopy wynosiła 19,2%. Porównując poziom bezrobocia z tym sprzed roku, można zauważyć, że sytuacja na leżajskim rynku pracy uległa niewielkiemu pogorszeniu, jednakże nadal byliśmy jednym z 18-tu powiatów (na 25 jakie uwzględnia GUS przy wyliczaniu stopy bezrobocia), w których wartość stopy wyniosła poniżej 20 %. Taka wartość stopy powoduje, że osoby bezrobotne z terenu naszego powiatu nadal będą posiadały prawo do 6-cio miesięcznego okresu pobierania zasiłku dla bezrobotnych.



Stopa procentowa bezrobocia w powiecie leżajskim, woj. podkarpackim i kraju w latach 2006-2013.
Dane z XII 2013 nie uwzględniają korekty GUS, która nastąpi w terminie późniejszym.

Liczba zarejestrowanych osób bezrobotnych w tutejszym Urzędzie jest jedną z niższych w porównaniu do pozostałych powiatów województwa, również ze względu na liczbę mieszkańców. Na koniec 2013r. w Powiatowym Urzędzie Pracy w Leżajsku zarejestrowanych było 5 585 osób bezrobotnych, z tego 2 751 kobiet. W porównaniu do analogicznego okresu 2012r., kiedy to w ewidencji PUP figurowało 5 505 osób, liczba bezrobotnych wzrosła o 80 osób (rok wcześniej wzrosła o 77 osób).

Fluktuacja osób bezrobotnych

W okresie 12 miesięcy 2013r. zarejestrowano ogółem 6 527 osób bezrobotnych (w 2012r. 5 933 osoby). Tradycyjnie już w zdecydowanej większości były to osoby powracające do ewidencji, najczęściej po krótkotrwałej pracy. Po raz kolejny zarejestrowały się 5 333 osoby, natomiast po raz pierwszy 1 194 osoby (rok wcześniej odpowiednio 4 828 i 1 105 osób). Istotnym faktem jest, że do napływu osób do ewidencji wlicza się również „rejestrację” po odbyciu stażu, przygotowania zawodowego dorosłych, szkolenia czy prac społecznie użytecznych. W omawianym okresie było to 1 041 osób, tj. 16% zarejestrowanych (rok wcześniej 690 osób, tj. 12% zarejestrowanych).

Kolejnym elementem obrazującym dynamikę bezrobotnych jest liczba osób, które straciły status bezrobotnego. W 2013r. z ewidencji urzędu wyrejestrowano 6 447 osób bezrobotnych (rok wcześniej 5 856), z tego 49% z tytułu podjęcia pracy. Należy dodać, że analogicznie jak w przypadku rejestracji, również do wyrejestrowań zalicza się te, nie skutkujące utratą statusu bezrobotnego, tj. odbywanie stażu, przygotowania zawodowego dorosłych, szkolenia czy prac społecznie użytecznych.

Spośród ogółu wyłączeń z tytułu podjęcia pracy 421 osób uzyskało zatrudnienie w ramach miejsc pracy subsydiowanej z Funduszu Pracy, tj. o 43 osoby więcej aniżeli rok wcześniej. Cechą charakterystyczną jest widoczna od lat sezonowość bezrobocia w powiecie związana ze specyfiką rynku pracy, nie tylko lokalnego. Owa sezonowość objawia się tym, że w miesiącach zimowych przybywa w rejestrze osób bezrobotnych, natomiast wiosną i latem wraz z natężaniem prac np. w budownictwie czy rolnictwie zmniejsza się liczba zarejestrowanych.

Sytuacja wybranych grup osób bezrobotnych

Osoby z prawem do zasiłku

W grupie bezrobotnych, osoby z prawem do zasiłku, podobnie jak w poprzednich latach stanowiły zdecydowaną mniejszość. W końcu 2013r. był to już niewielki odsetek,

bo jedynie 10 % ogółu pozostających w ewidencji urzędu, tj. 562 osoby. W porównaniu do stanu z końca grudnia 2012 liczba zasiłkobiorców zmalała o 92 osoby.

Osoby zamieszkałe na terenach wiejskich

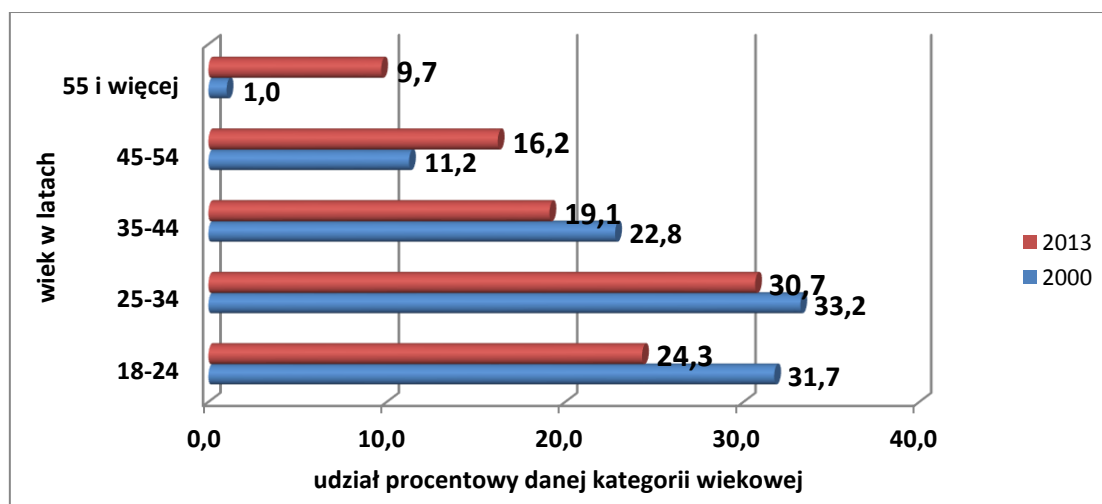
Spośród ogółu bezrobotnych 4 145, to osoby zamieszkałe na wsi. Od szeregu lat udział osób bezrobotnych zamieszkałych na wsi wśród zarejestrowanych ogółem wynosi niezmiennie ponad 70%.

Kobiety

Analizując strukturę bezrobotnych ze względu na płeć, zauważymy, iż wśród bezrobotnych 49 %, tj. blisko połowę ogółu stanowią kobiety. W dniu 31.12.2013r. na terenie powiatu leżajskiego status osoby bezrobotnej posiadało 2 751 kobiet – w porównaniu do 2012r. i lat poprzednich nie odnotowano większych zmian w przypadku udziału kobiet w ogólnej liczbie bezrobotnych.

Bezrobotni według wieku

Analiza struktury bezrobocia ze względu na wiek wskazuje, że dominującą grupą osób pozostających bez pracy są osoby w wieku od 25 do 34 roku życia. Według stanu na dzień 31.12.2013r. bezrobotnych w tym przedziale wiekowym wyniosła 1 712 osób, co stanowiło 31% ogółu zarejestrowanych. W stosunku do analogicznego okresu 2012r. największe zmiany w strukturze bezrobotnych odnotowano w grupie osób w wieku od 18 do 24 lat – spadek o 64 osoby i ich udziału z 26% do 24%. W pozostałych grupach pomimo zmian w liczbie nie odnotowano zmian w procentowym udziale wśród ogółu bezrobotnych, co oznacza. Strukturę według wieku, jaka jest obecnie w porównaniu ze stanem z 2000 roku przedstawia poniższy diagram:



Udział procentowy bezrobotnych według wieku w 2000 oraz 2013 roku.

Bezrobotni według poziomu wykształcenia

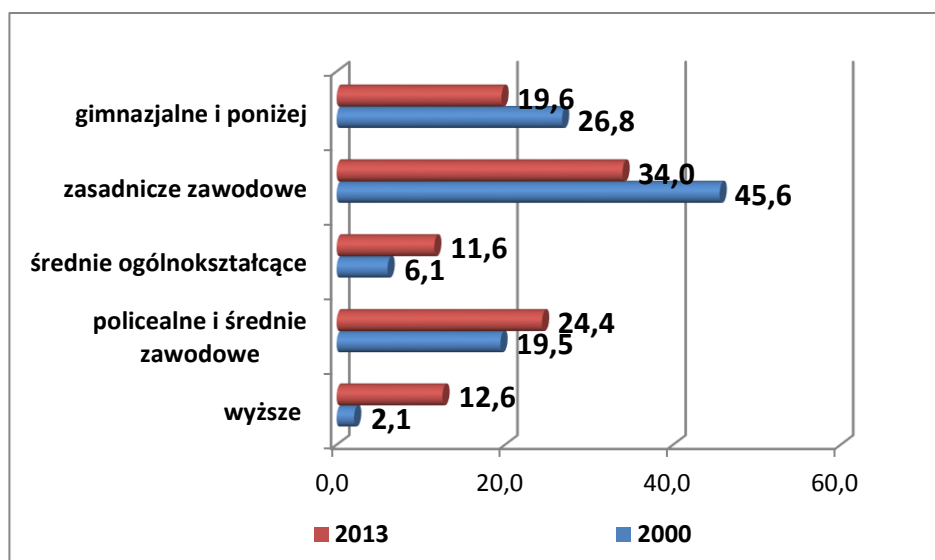
Bezrobotnych zarejestrowanych w Powiatowym Urzędzie Pracy w Leżajsku charakteryzuje niski poziom wykształcenia, co może być główną przyczyną trudności z wejściem na rynek pracy. Posiadane umiejętności i typ wykształcenia, a w konsekwencji zawód wyuczony, mając istotny wpływ na to, ile czasu trzeba będzie poświęcić na znalezienie zatrudnienia. Przypadkowy wybór zarówno szkoły, jak i przyszłego zawodu jest wśród klientów Urzędu nadal dość powszechny.

Generalnie absolwenci wchodzący na rynek pracy są coraz lepiej wykształceni, jednak bardzo często oznacza to jedynie uzyskanie podstawowych kwalifikacji zawodowych. Coraz bardziej doceniane są zawody z grupy specjalistów i różne formy zdobywania dodatkowych umiejętności. Pracodawcy do zatrudnienia poszukują nie tylko osób, które są odpowiednio wykształcone, ale posiadają również umiejętności, a także określony staż pracy czyli doświadczenie zawodowe - są to główne czynniki wpływające na długość okresu pozostawania bez pracy. Im wyższe wykształcenie, większe umiejętności oraz dłuższy staż pracy tym większe szanse na szybsze znalezienie pracy.

Ze względu na poziom wykształcenia najliczniejszą grupę wśród bezrobotnych, stanowią osoby posiadające wykształcenie zasadnicze zawodowe - 34% w ogólnej liczbie zarejestrowanych na koniec grudnia 2013r. Drugą co do wielkości była grupa osób legitymująca się świadectwem ukończenia szkoły policealnej lub średniej zawodowej - 24% ogółu bezrobotnych, trzecią - posiadającą wykształcenie gimnazjalne, podstawowe lub niepełne podstawowe – 19%. Dyplomem ukończenia szkoły wyższej legitymowało się 12% osób, natomiast średniej ogólnokształcącej 11%.

Osoby posiadające najniższy poziom wykształcenia stanowiły łącznie 53% ogólnej liczby bezrobotnych.

W analogicznym okresie 2012r. struktura była bardzo zbliżona, jednak na uwagę zasługuje fakt, że z roku na rok ulegają zmianie proporcje na korzyść osób lepiej wykształconych. Tendencje te obrazuje poniższy diagram, przedstawiający strukturę wykształcenia, jaka jest obecnie w porównaniu ze stanem z 2000 roku:



Udział procentowy bezrobotnych według poziomu wykształcenia w 2000 oraz 2013 roku.

Bezrobotni według czasu pozostawania bez pracy

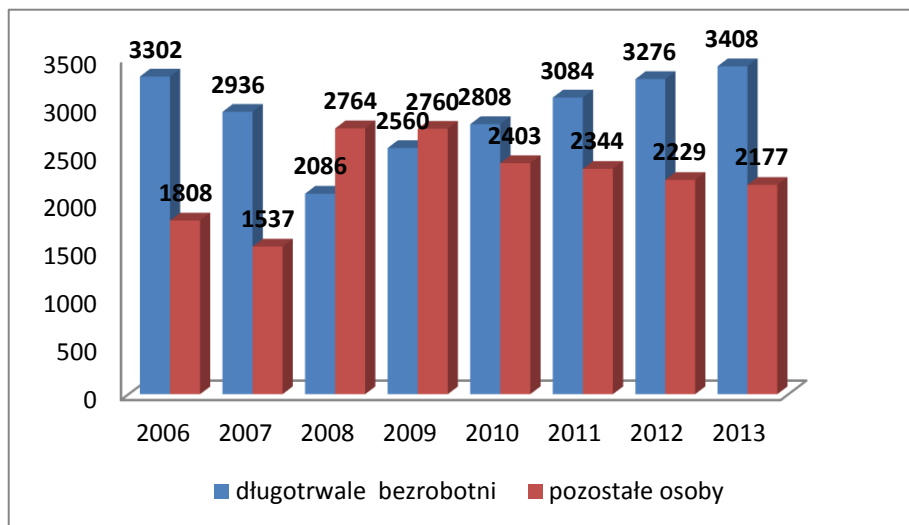
Największą grupę osób bezrobotnych zarejestrowanych w powiecie leżajskim, tj. 25% stanowiły osoby, które pozostawały bez pracy powyżej 24 miesięcy. Bezpośrednio za tą grupą znalazły się osoby pozostające bez pracy powyżej 12 do 24 miesięcy – 18%. Jeżeli chodzi o zmiany, to w zestawieniu z analogicznym okresem 2012r., największy wzrost osób bezrobotnych w 2013r. można zaobserwować w grupie osób pozostających bez pracy powyżej 24 miesięcy, gdyż ich liczba wzrosła o prawie 200 osób. Jedyne spadki w 2013r. nastąpił wśród osób pozostających bez pracy od 12 do 24 miesięcy - o 157 osób. Osoby pozostające bez pracy stosunkowo krótko tj. do 1 miesiąca stanowiły 8%, od 1 do 3 miesięcy – 15%, od 3 do 6 miesięcy – 17% natomiast pozostające bez pracy od 6 do 12 miesięcy – również 17% ogółu bezrobotnych.

Ustawa o promocji zatrudnienia i instytucjach rynku pracy wyodrębnia kilka grup bezrobotnych będących w szczególnej sytuacji na rynku pracy. Zalicza się do nich:

- bezrobotnych do 25 roku życia;
- bezrobotnych długotrwale albo po zakończeniu realizacji kontraktu socjalnego albo kobiety, które nie podjęły zatrudnienia po urodzeniu dziecka;
- bezrobotnych powyżej 50 roku życia;
- bezrobotnych bez kwalifikacji zawodowych, bez doświadczenia zawodowego lub bez wykształcenia średniego;
- bezrobotnych samotnie wychowujących co najmniej jedno dziecko do 18 roku życia;
- bezrobotnych, którzy po odbyciu kary pozbawienia wolności nie podjęli zatrudnienia;

– bezrobotnych niepełnosprawnych.

W końcu grudnia 2013r. najliczniejszą z wymienionych grup, stanowiącą aż 61% ogólnej liczby bezrobotnych była grupa osób długotrwale bezrobotnych, rok wcześniej stanowili oni 62 %. W tej grupie osoby kobiety stanowiły 56%, natomiast mężczyźni 44%. Bezrobocie, w szczególności długotrwale, powoduje przechodzenie osób z tej grupy do sfery dezaktywacji zawodowej, a także wywołuje związane z tym różnorodne negatywne zjawiska społeczne. Sytuacja jest tym bardziej niekorzystna, gdyż wśród długotrwale bezrobotnych znajduje się znaczna grupa młodych osób w wieku do 34 lat oraz grupa osób posiadających niski poziom wykształcenia.



Liczba zarejestrowanych osób długotrwale bezrobotnych oraz osób pozostałych, przebywających w ewidencji PUP w Leżajsku poniżej 12 m-cy w latach 2006-2013.

Wśród bezrobotnych będących w szczególnej sytuacji na rynku pracy drugą co do wielkości grupą, były osoby bez wykształcenia średniego, które stanowiły 53% (rok wcześniej 57%) osób bezrobotnych zarejestrowanych w powiecie leżajskim. Odsetek pozostałych grup w ogólnej liczbie bezrobotnych w dniu 31.12.2013r. kształtował się następująco: bezrobotni do 25 roku życia – 24% (rok wcześniej 26%), kobiety, które nie podjęły zatrudnienia po urodzeniu dziecka – 12% (rok wcześniej również 12%), bezrobotni powyżej 50 roku życia – 18% (rok wcześniej 16%), bez kwalifikacji zawodowych – 39% (rok wcześniej również 39%), bez doświadczenia zawodowego – 35% (rok wcześniej 36%), bezrobotni samotnie wychowujący co najmniej jedno dziecko do 18 roku życia – 4% (rok wcześniej również 4%), bezrobotni, którzy po odbyciu kary pozbawienia wolności nie podjęli zatrudnienia – 1% (rok wcześniej - 1%) oraz osoby niepełnosprawne – 3%, podobnie rok wcześniej.

Osoby niepełnosprawne:

Według stanu na dzień 31.12.2013r. w Powiatowym Urzędzie Pracy w Leżajsku było zarejestrowanych 145 osób bezrobotnych niepełnosprawnych, z czego 21 posiadało prawo do zasiłku. W ogólnej liczbie osób bezrobotnych niepełnosprawnych były 73 kobiety (50%), 90 osób (62 %) zamieszkiwało na terenach wiejskich.

Wśród bezrobotnych z obszaru powiatu leżajskiego z największymi problemami dotyczącymi znalezienia pracy borykają się niepełnosprawni w wieku 45 – 54 lat oraz osoby z wykształceniem gimnazjalnym i poniżej oraz zasadniczym zawodowym.

Biorąc pod uwagę staż pracy liczba osób niepełnosprawnych w poszczególnych grupach jest zbliżona, najwięcej osób, bo 33 posiada staż pracy wynoszący od 10 do 20 lat, druga co do wielkości grupa 25 osób posiada staż krótszy niż 1 rok, a 24 osoby nie posiadają żadnego doświadczenia zawodowego.

Wśród niepełnosprawnych zarejestrowanych w PUP w Leżajsku w 2013r. 44 osoby rozpoczęły staż, 40 osób szkolenie, natomiast 14 osób zostało zatrudnionych dzięki wsparciu finansowemu urzędu.

II. SPRAWOZDANIE Z REALIZOWANYCH ZADAŃ PRZEZ POWIATOWY URZĄD PRACY W LEŻAJSKU W 2013 ROKU

1. Ewidencja i świadczenia

Status bezrobotnego i świadczenia:

- **5 572** osoby zarejestrowane, w tym **1 464** z prawem do zasiłku oraz **5 430** wyrejestrowań, głównie z tytułu podjęcia pracy, wyjazdów za granicę i nieusprawiedliwionego niestawiennictwa w urzędzie związanego z obowiązkiem uczestnictwa w działaniach aktywizacyjnych i 16 osób poszukujących pracy;
- **12 615** wydanych decyzji administracyjnych rozpoczynających lub kończących sprawę administracyjną, w szczególności decyzje dotyczące ustalenia, przyznania i utraty statusu, przyznania i utraty prawa do zasiłku dla bezrobotnych przyznania i utraty stypendiów szkoleniowych, stażowych, studiów podyplomowych itp;
- **206** wniosków o dodatki aktywizacyjne w tym 196 przyznanych decyzją administracyjną oraz 10 decyzji w sprawie odmowy przyznania dodatku aktywizacyjnego;
- **30** wydanych decyzji administracyjnych w sprawie zwrotu nienależnie pobranych świadczeń na łączną kwotę 24 258,30 zł z tego wpłynęło 16 151zł,;

- **20** odwołań od decyzji starosty rozpatrzonych następująco: 8 utrzymanych w mocy, 3 przekazane do ponownego rozpatrzenia, 9 uchylonych we własnym zakresie

Ubezpieczenie społeczne i zdrowotne:

- **22 147** wygenerowanych i dostarczonych do ZUS dokumentów ubezpieczeniowych z systemu Płatnik;
- **889** wniosków do ZUS o uporządkowanie okresów podlegania ubezpieczeniom bezpośrednio na kontaktach ubezpieczonych;
- **144** zaświadczenia Rp-7 sporządzonych na potrzeby ustalenia świadczeń emerytalnych;

Zaświadczenia i poświadczenia:

- **4 558** przekazanych zaświadczeń za pośrednictwem Samorządowej Elektronicznej Platformy Informacyjnej;
- **2 503** wydanych zaświadczeń z SI SYRIUSZ;
- **338** spraw dotyczących korespondencji z ZUS, PIP, KRUS, NFZ itp.

Pozostałe:

- **235** wznowionych postępowań administracyjnych, głównie z wniosków od ZUS (świadczenia rentowe, brak zgłoszenia podjęcia zatrudnienia lub błędna data podjęcia zatrudnienia);
- **46** spraw z zakresu koordynacji systemów zabezpieczenia społecznego;
- **15 962** aktualizacje danych w Systemie Informatycznym „SYRIUSZ”;
- **162** zawiadomienia dla osób, które nie pobrały świadczeń w wyznaczonym terminie.

2. Pośrednictwo pracy

ANALIZA OFERT PRACY		
1	Pozyskane miejsca pracy/oferty pracy (niesubsydiowane)	720
2.	Wydane skierowania	774
3.	Podjęcia pracy w ramach wydanych skierowań	587
4.	Zorganizowane giełdy pracy	4
5.	Uczestnicy giełd pracy	64
WSPÓŁPRACA Z PRACODAWCĄ		
1.	Liczba nowych pracodawców pozyskanych do współpracy	113
2.	Kontakty z pracodawcami	2008

AKTYWIZACJA BEZROBOTNYCH/POSZUKUJĄCYCH PRACY		
1.	Kontakty z bezrobotnymi/poszukującymi pracy	34979
2.	Propozycje Grupowych Informacji Zawodowych	4704
3.	Propozycje Zajęć Aktywizacyjnych	298

W roku 2013 w wyniku działań pośrednictwa pracy w ramach współpracy z pracodawcami pracownicy pozyskali 720 ofert pracy niesubsydiowanej. Najwięcej ofert zgłoszono na takie stanowiska jak: sprzedawca, kierowca samochodu ciężarowego, pracownik ogólnobudowlany oraz pracownik ochrony fizycznej/dozorca i sprzątaczką. Oferty pracy, jakimi dysponował Urząd umieszczane były na tablicy ogłoszeń w siedzibie Urzędu oraz na stronie internetowej www.praca.lezajsk.pl w Centralnej Bazie Ofert Pracy. Na zgłoszone stanowiska pracy zostały skierowane 774 osoby, z czego 587 osób zostało zatrudnionych.

W roku 2013 zorganizowano 4 giełdy pracy na stanowiska: sprzedawca/kasjer/magazynier, monter instalacji wodno – kanalizacyjnych, operator myjni oraz ogrodnik. Uczestniczyły w nich 64 osoby.

Wszystkie pozyskane oferty pracy były udostępniane bezrobotnym i poszukującym pracy. Większość z nich została zrealizowana jako oferty otwarte, co umożliwiło nawiązanie bezpośredniego kontaktu osób zainteresowanych z pracodawcą.

Szeroka oferta Urzędu dla pracodawców na zatrudnianie pracowników w ramach subsydiowanych form takich jak: prace interwencyjne, refundacja kosztów wyposażenia lub wyposażenia stanowiska pracy oraz możliwości kierowania do odbycia stażu powoduje ograniczenie potrzeb zatrudnieniowych w ramach zwykłych ofert pracy. Dodatkowo duże zakłady pracy z powiatu sukcesywnie redukują liczbę zatrudnionych, co za tym idzie nie zgłaszają ofert pracy, a jeżeli zgłaszają, to sporadycznie.

W całym 2013 roku Centrum Aktywizacji Zawodowej podejmowało działania aktywizacyjne wobec osób bezrobotnych i poszukujących pracy, odnotowano około 35 tys. kontaktów w ramach wizyt tych osób w urzędzie. Podczas spotkań z osobą bezrobotną lub poszukującą pracy, przedstawiano informacje o krajowych ofertach pracy, ofertach pracy EURES, możliwościach uczestniczenia w organizowanych giełdach pracy, szkoleniach zawodowych, stażach, możliwościach otrzymania środków na rozpoczęcie własnej działalności gospodarczej, sytuacji na lokalnym rynku pracy i możliwościach samodzielnego poszukiwania pracy.

Pracodawcy, którzy posiadali wolne miejsca pracy wymagające wyższych kwalifikacji, najchętniej poszukiwali osób o wysokich kwalifikacjach, z doświadczeniem zawodowym oraz posiadających uprawnienia do wykonywania zawodu.

Ofertami pracy zainteresowane były osoby ze wszystkich grup wiekowych spośród zarejestrowanych w Powiatowym Urzędzie Pracy w Leżajsku oraz osoby niezarejestrowane, a także osoby zamieszkujące sąsiednie powiaty.

3. Leżajskie Targi Pracy

W VI edycji Leżajskich Targów Pracy zorganizowanych w dniu 25.04.2013r. wzięło udział 70 pracodawców. Byli to głównie pracodawcy lokalni z terenu Powiatu Leżajskiego (46 wystawców), ale również w Targach uczestniczyli pracodawcy z sąsiednich powiatów (24 wystawców). Wystawcy reprezentowali branżę usługową, produkcyjną i handlową, o zasięgu lokalnym, krajowym i międzynarodowym. Zaprezentowali ok. 250 ofert pracy, w tym pracę za granicą i pracę dla osób niepełnosprawnych. Wśród pracodawców prezentujących swoje oferty było kilka instytucji (ZUS, PIP, Urząd Skarbowy), których przedstawiciele wystąpili w roli konsultantów. Oferowane miejsca pracy były bardzo różnorodne, od najprostszych prac fizycznych po wysoko specjalistyczne stanowiska. Po raz kolejny Ambasada Kanady, zaprezentowała skierowany głównie do młodzieży program stażu i pracy w Kanadzie. Również ciekawą ofertą, szczególnie dla młodych osób była propozycja pracy w służbach mundurowych w policji i wojsku.

Ogółem Leżajskie Targi Pracy 2013 odwiedziło ok. 2 000 osób.

Podczas Targów Pracy została przeprowadzona ankieta zarówno wśród pracodawców jak i osób zainteresowanych ofertami. Spośród 70 wystawców uczestników VI edycji Targów Pracy, 83% uczestniczyło w poprzednich edycjach. Według przeprowadzonych badań, ponad połowa przedsiębiorców (57%) potwierdza, że dzięki poprzednim edycjom Targów pracy, zatrudnili osoby bezrobotne. Jest to ważna dla nas informacja zwrotna, która potwierdza potrzebę organizacji Targów Pracy w szczególności w kontekście rosnącej stopy bezrobocia i ciągłej fluktuacji kadr. Ocena osób odwiedzających Targi była bardzo pozytywna, podkreślany był profesjonalizm i wysoki poziom organizacji Targów.

4. Poradnictwo zawodowe

Poradnictwo zawodowe indywidualne:

Liczba przeprowadzonych rozmów wstępnych	1250
Liczba przeprowadzonych indywidualnych porad zawodowych	1497
Liczba przeprowadzonych informacji zawodowych indywidualnych	61

W 2013 r. w rozmowach wstępnych uczestniczyło 1250 osób, udzielono 1497 porad indywidualnych. Najliczniejszą grupę klientów stanowiły osoby bezrobotne do 6 m-cy, powyżej 12 m-cy, bezrobotni do 30 roku życia oraz po 50 roku życia.

Główne problemy, z jakimi zgłaszali się klienci to brak ofert pracy, trudności z pozyskaniem miejsca do odbycia stażu, trudności z uzyskaniem doświadczenia zawodowego, nieumiejętność przygotowania dokumentów aplikacyjnych, uzupełnienie lub zmiana kwalifikacji zawodowych.

Z informacji zawodowych indywidualnych w 2013r. skorzystało 61 osób. Klienci zazwyczaj zainteresowani byli informacjami na temat możliwości skorzystania z proponowanych przez Urząd form wsparcia.

W 2013r. opracowanych zostało 1412 indywidualnych planów działania (IPD), których realizacja w znacznej mierze uzależniona jest od wysokości środków przeznaczonych na aktywne formy przeciwdziałania bezrobociu.

Poradnictwo zawodowe grupowe:

Liczba grupowych informacji zawodowych	309
Liczba osób korzystających z grupowej informacji zawodowej	3778
Liczba grupowych porad zawodowych	24
Liczba osób korzystających z grupowej porady zawodowej	270

W roku 2013 przeprowadzono 309 grupowych informacji zawodowych, na których było obecnych 3778 uczestników. Klienci najczęściej uzyskiwali informacje o możliwości zdobycia kwalifikacji zawodowych, zakładaniu własnej działalności gospodarczej oraz skutecznych sposobach poszukiwania pracy.

W 2013r. przeprowadzono 24 grupowych porad zawodowych, w których uczestniczyło 270 osób. Zajęcia najczęściej dotyczyły zagadnień przydatnych osobom bezrobotnym

i poszukującym pracy w uzupełnianiu wiedzy i umiejętności potrzebnych do aktywnego poszukiwania pracy, w szczególności umiejętności pisania dokumentów aplikacyjnych oraz przygotowania się do rozmowy kwalifikacyjnej.

5. Nauka aktywnego poszukiwania pracy (Klub Pracy)

W 2013 roku Lider Klubu Pracy przeprowadził 5 edycji szkoleń z zakresu umiejętności aktywnego poszukiwania pracy – szkolenie trwa 3 tygodnie tj. 80 godzin. Szkolenia ukończyło 68 osób. Uczestnicy szkolenia otrzymują stypendium szkoleniowe za godziny uczestnictwa oraz zwracane są im koszty dojazdu.

W 2013 roku przeprowadzono 21 edycji zajęć aktywizacyjnych – dla 271 osób (były to warsztaty jednodniowe lub trzydniowe w ramach realizowanych projektów). Największym zainteresowaniem cieszyły się zajęcia z tematów: dokumenty aplikacyjne, rozmowa kwalifikacyjna, asertywność w poszukiwaniu pracy oraz jak radzić sobie ze stresem w trakcie poszukiwania zatrudnienia.

W Klubie Pracy można skorzystać z bazy informacji oraz różnego rodzaju materiałów przydatnych w aktywnym poszukiwaniu pracy. Osoby poszukujące pracy mogą skorzystać z bezpłatnego dostępu do Internetu w celu uzyskania informacji prowadzących do zatrudnienia, telefonu czy ksero. Zapewniamy również bezpłatny dostęp do komputera z możliwością opracowania i wydrukowania dokumentów aplikacyjnych, filmów z zakresu technik przygotowujących do poszukiwania pracy. Z takiej formy pomocy w 2013 roku skorzystało 90 osób.

6. Szkolenia zawodowe

Łączna liczba skierowanych osób bezrobotnych na szkolenia – 388 osób, w tym grupowe szkolenia – 151 osób, indywidualne szkolenia – 237 osób.

Główny zakres tematyczny szkoleń indywidualnych w 2013r.:

- operator koparko-ładowarki, spycharki, walca drogowego, zagęszczarki, ładowarki, żurawi przenośnych, pompy do betonu,
- operator wózka widłowego,
- kamieniarz,
- blacharz – dekarz,
- operator tokarek sterowanych numerycznie CNC,

- uprawnienia SEP do 1 kv,
- pilarz, drwal,
- zbrojarz
- operator suwnic,
- przewóz rzeczy niebezpiecznych ADR-y,
- HDS-y - hydrauliczny dźwig samochodowy,
- stolarz meblowy,
- spawanie MAG i TIG
- realizacja Dźwięku oraz Obsługa Urządzeń Elektroakustycznych i Oprogramowania,
- masaż,
- grafik komputerowy,
- dróżnik przejazdowy,
- kurs pierwszej pomocy,
- pielęgniarstwo, kurs szczepień
- hipoterapia,
- ratownik wodny,
- fryzjer, wizaż, kosmetyczka,
- ogrodnik terenów zielonych,
- kadry i płace, rachunkowość, pełna księgowość,
- projektowanie kroju i szycie ubrań,
- fotograf.

Najchętniej z usługi szkoleniowej korzystają osoby z wykształceniem policealnym lub średnim zawodowym, długotrwale bezrobotni w przedziale wiekowym od 18 do 24 roku życia.

Grupowe szkolenia zawodowe realizowane w 2013 roku:

Lp.	Nazwa szkolenia	Liczba uczestników szkolenia	Koszt szkolenia na jednego uczestnika w zł	Osiągnięta efektywność zatrudnieniowa w okresie 3 miesięcy po zakończeniu szkolenia w %
1.	Decupage z elementami sprzedaży internetowej	10	1980,00	Szkolenie zakończyło się w grudniu
2.	Fakturowanie, obsługa kas fiskalnych z elementami obsługi komputera	15	660,00	Szkolenie zakończyło się w grudniu
3.	Własna firma pierwsze kroki	61	120	46%
4.	Spawanie met. MAG I TIG	MAG – 16 TIG – 14	MAG – 1399,92 TIG – 1399,20	37% 50%
5.	Kurs księgowo – kadrowy	20	896,00	40%
6.	Operator koparko – ładowarki	15	1250,00	33%

Przygotowanie zawodowe dorosłych

W roku 2013r. do odbycia przygotowania zawodowego dorosłych w formie praktycznej nauki zawodu zostały skierowane 3 osoby bezrobotne w zawodzie murarz, 1 osoba, opiekunka dziecięca - 1 osoba i ślusarz – 1 osoba. W roku 2013 czterech uczestników kontynuowało PZD, trzy osoby w zawodzie – murarz i jedna osoba w zawodzie – zbrojarz betoniarz, które ukończyły program PZD i pozytywnie zdały egzamin czeladniczy w wyuczonym zawodzie.

7. Staże

W 2013 roku realizowano staże w ramach trzech projektów konkursowych, projektu systemowego, środków z Funduszu Pracy i PFRON oraz w ramach Programu z Rezerwy Ministra Pracy i Polityki Społecznej.

W ramach projektu „Aktywność zawodowa drogą do zatrudnienia w powiecie leżajskim” Poddziałanie 6.1.1 PO KL do odbycia stażu skierowanych zostało **68** osób. Projekt adresowany był do osób:

- bezrobotnych powyżej 50 roku życia,
- bezrobotnych niepełnosprawnych,
- bezrobotnych do 25 roku życia,
- bezrobotnych długotrwale lub kobiet, które nie podjęły zatrudnienia po urodzeniu dziecka, bezrobotnych bez kwalifikacji zawodowych, bez doświadczenia zawodowego lub bez wykształcenia średniego,
- bezrobotnych samotnie wychowujących co najmniej jedno dziecko do 18 roku życia.

Długość staży w ramach w/w projektu wynosiła 6 miesięcy, zwracane były koszty dojazdu. Staż organizowany w ramach w/w projektu wymagał zagwarantowania przez pracodawcę zatrudnienia osoby bezrobotnej po odbyciu stażu przez okres minimum trzech miesięcy.

W ramach projektu „Leżajska młodzież – aktywna zawodowo na rynku pracy” Poddziałanie 6.1.1 PO KL do odbycia stażu skierowanych zostało **40** osób. Projekt adresowany był do osób bezrobotnych do 25r. życia z wykształceniem policealnym, średnim zawodowym lub średnim ogólnokształcącym. Długość staży w ramach w/w projektu wynosiła 6 miesięcy, zwracane były koszty dojazdu. Staż organizowany w ramach w/w projektu wymagał zagwarantowania przez pracodawcę zatrudnienia osoby bezrobotnej po odbyciu stażu przez okres co najmniej trzech miesięcy.

W ramach projektu „Bądź sprawny na rynku pracy” Poddziałanie 6.1.1 PO KL do odbycia stażu skierowanych zostało **21** osób. Projekt adresowany był do osób bezrobotnych posiadających aktualne orzeczenie o niepełnosprawności z wykształceniem co najmniej zasadniczym zawodowym, które nie ukończyły 55 roku życia. Długość staży w ramach w/w projektu wynosiła 6 miesięcy, zwracane były koszty dojazdu. Staż organizowany w ramach w/w projektu wymagał zagwarantowania przez pracodawcę zatrudnienia osoby bezrobotnej po odbyciu stażu przez okres trzech miesięcy.

W ramach projektu systemowego „Więcej szans w powiecie leżajskim” Poddziałanie 6.1.3 PO KL do odbycia stażu skierowanych zostało **288** osób. Projekt skierowany był przede wszystkim do osób:

- bezrobotnych do 30 roku życia;
- bezrobotnych niepełnosprawnych;
- bezrobotnych po 50 roku życia;
- pozostałych osób bezrobotnych spełniających kryteria z art. 49 Ustawy o promocji zatrudnienia i instytucjach rynku pracy.

Staż organizowany w ramach w/w projektu wymagał zagwarantowania przez pracodawcę zatrudnienia osoby bezrobotnej po odbyciu stażu.

W 2013 roku ze środków Funduszu Pracy zostało skierowanych do odbycia stażu **191** osób, w tym 51 umów zawartych było w ramach Programu z Rezerwy Ministra Pracy i Polityki Społecznej, który był skierowany do osób bezrobotnych spełniających kryteria z art. 49 ustawy o promocji zatrudnienia i instytucjach rynku pracy. Okres stażu wynosił średnio od trzech do sześciu miesięcy.

W ramach środków z funduszu PFRON ze stażu skorzystało **14** osób niepełnosprawnych poszukujących pracy.

Wykaz osób skierowanych do odbycia stażu z podziałem na wydatkowane środki:

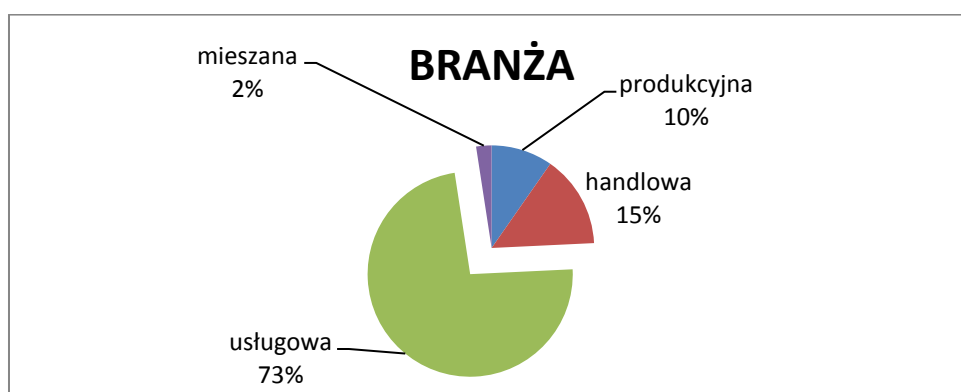
Środki finansowe	Liczba osób ogółem	W tym kobiety
Fundusz Pracy	191	145
EFS	417	247
PFRON	14	8
Razem	622	400
Liczba osób podejmująca pracę w trakcie lub w okresie do 3 miesięcy po ukończeniu stażu wg stanu na dzień 31.01.2014r.	513	353

8. Jednorazowe środki na podjęcie działalności gospodarczej

W 2013r. środki na podjęcie działalności gospodarczej otrzymały 164 osoby bezrobotne.

Rodzaje podejmowanych działalności:

Lp.	Branża	Liczba zawartych umów
1.	działalność produkcyjna	16
2.	działalność handlowa	24
3.	działalność usługowa	121
4.	działalność produkcyjno handlowo usługowa	3



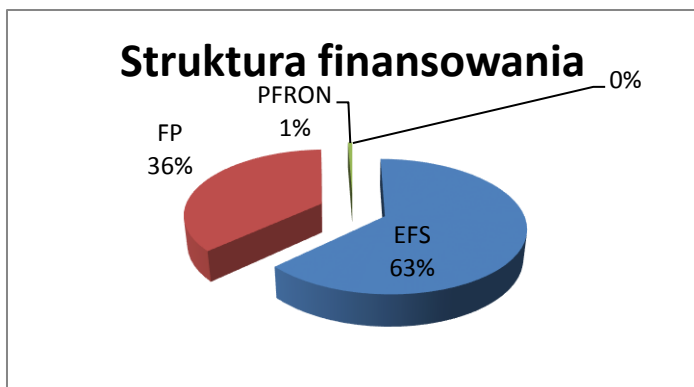
Najwięcej osób bezrobotnych rozpoczynało działalność w branży budowlanej i handlowej. następnie w branżach o profilu finansowo - ubezpieczeniowym, doradczym, fotograficznym, edukacyjnym, geodezyjnym, informatycznym, gastronomicznym, ogrodniczym, mechanicznym oraz salony fryzjerskie, kosmetyczne i kwaciarnie.

Struktura źródeł finansowania umów w 2013r.:

Europejski Fundusz Społeczny – 104 osoby (w tym 32 kobiety)

Fundusz Pracy – 60 osób (w tym 24 kobiety)

PFRON – 1 osoba



Wykres: Zawarte w 2013r. umowy o przyznanie dofinansowania na podjęcie działalności gospodarczej z podaniem źródła dofinansowania

Średnia wysokość dotacji wyniosła ok. 17 300,00 zł.

9. Refundacja kosztów wyposażenia lub doposażenia stanowiska pracy

W 2013 roku ze środków Funduszu Pracy zrefundowano 62 podmiotom prowadzącym działalność gospodarczą koszty wyposażenia lub doposażenia stanowiska pracy dla 66 osób bezrobotnych. Łączna kwota wydatkowanych na ten cel środków wyniosła 1 219 218,84 zł. Ponadto w ramach środków Europejskiego Funduszu Społecznego zawarto 21 umów z pracodawcami na utworzenie 22 stanowisk pracy. Na ten cel wykorzystano kwotę 418 300,00 zł.

Średni koszt wyposażenia lub doposażenia stanowiska pracy dla skierowanego bezrobotnego wyniósł – ok. 18 600,00 zł.

Podział przyznanych refundacji wg branży:

Lp.	Branża	Liczba zawartych umów
1.	Handlowa	19
2.	Usługowa	35
3.	Handlowo- usługowo-produkcyjna	28
4.	Produkcyjna	1
	Ogółem	83

10. Prace interwencyjne

W 2013 roku Powiatowy Urząd Pracy w Leżajsku zawarł **71 umów** o zorganizowanie prac interwencyjnych dla **80 osób** bezrobotnych skierowanych na zgłoszone miejsca pracy.

Pracodawcami, którzy w 2013 roku najczęściej korzystali z tej formy wsparcia byli zarówno przedsiębiorcy, jak i jednostki budżetowe, m. in. Starostwo Powiatowe, Urzędy Gmin, Zarząd Dróg Powiatowych, Muzeum Ziemi Leżajskiej, Ośrodki Pomocy Społecznej, Szkoły, Przedszkola, Caritas Archidiecezji Przemyskiej Oddział Leżajsk, Domy Pomocy Społecznej i inne.

11. Prace społecznie użyteczne

W 2013 roku prace społecznie użyteczne były organizowane w Gminie Kuryłówka, skorzystało z nich 9 osób.

12. Roboty publiczne

W 2013 roku zawarto 17 umów o zorganizowanie robót publicznych, na które skierowano łącznie 60 osób bezrobotnych (w tym 9 kobiet). Roboty publiczne były organizowane we wszystkich gminach powiatu leżajskiego oraz w Rejonowym Związku Spółek Wodnych i Stowarzyszeniu Rodziców Dzieci Niepełnosprawnych w Laszczynach.

W ramach robót publicznych wykonywane były proste prace związane głównie z utrzymaniem czystości i porządku w gminach, porządkowaniem poboczy dróg, czy konserwacją rowów i przepustów przy drogach gminnych.

13. Studia podyplomowe

W roku 2013r. na dofinansowanie do studiów podyplomowych przeznaczono ok. 200 000,00 zł. Z tej formy wsparcia skorzystało 40 osób, z których 6 podjęło zatrudnienie już w trakcie nauki. Pozostałe osoby są w trakcie kontynuowania nauki.

14. Projekty EFS

W 2013 r. w Powiatowym Urzędzie Pracy w Leżajsku realizowane były niżej wymienione projekty, o które Urząd aplikował w 2012 r.

Ponadto w Referacie Planowania, Rozliczeń i Zarządzania Projektami, w oparciu o własne zasoby kadrowe zostały opracowane i złożone 3 wnioski o dofinansowanie projektów konkursowych i jeden wniosek projektu systemowego finansowane z Europejskiego Funduszu Społecznego i wszystkie zostały przyjęte do realizacji. W ramach powyższych wniosków PUP w Leżajsku pozyskał dodatkowo ponad 6 mln. zł na aktywizację ponad 500 osób bezrobotnych do czerwca 2015r.

L.p.	Nazwa programu/Tytuł projektu	Krótki opis programu/projektu	Limit środków na finansowanie programu/projektu na 2013 r. (aktywne formy)
1.	<p><u>Aktywność zawodowa drogą do zatrudnienia w powiecie leżajskim</u> Poddziałanie 6.1.1 PO KL (okres realizacji: 01.01.2013 – 31.12.2014)</p>	<p>Cel: Wzrost szans na zatrudnienie oraz pobudzenie zaradności i aktywności zawodowej w poszukiwaniu pracy i uzyskaniu zatrudnienia u min. 120 bezrobotnych (64K, 56M) zarejestrowanych w PUP w Leżajsku ze 134 (73K, 61M) objętych wsparciem w okresie do 31.12.2014r.</p> <p>Formy aktywizacji: IPD – 3 spotkania z doradcą zawodowym, Pośrednictwo pracy (3 spotkania indywidualne uczestników projektu z pośrednikiem pracy i 2 wizyty indywidualne uczestników z pracodawcami) oraz spotkanie z pracodawcami (dwa), staże (6m-cy). Wsparcie towarzyszące: zwrot kosztów dojazdu.</p> <p>Beneficjenci: osoby bezrobotne zarejestrowane w PUP Leżajsk w tym będące w szczególnej sytuacji na rynku pracy o których mowa w art. 49 Ustawy o promocji zatrudnienia i instytucjach rynku pracy:</p> <ul style="list-style-type: none"> • <u>bezrobotni powyżej 50-tego roku życia</u> • <u>bezrobotni niepełnosprawni</u> (potwierdzone aktualnym orzeczeniem) • <u>bezrobotni długotrwale,</u> • <u>bezrobotni bez kwalifikacji zawodowych,</u> • <u>bezrobotni bez doświadczenia zawodowego,</u> • <u>bezrobotni bez wykształcenia średniego,</u> • <u>bezrobotni do 25 roku życia,</u> • <u>bezrobotni samotnie wychowujących co najmniej jedno dziecko do 18 roku życia,</u> • <u>pozostali bezrobotni wymienieni w art. 49 ustawy o promocji zatrudnienia i instytucjach rynku pracy.</u> <p>I edycja (2013 r.): 71 osób (45K, 26M) II edycja: 66 osób (31K, 35 M).</p>	<p>Ogółem: 1 168 314,00 zł;</p> <p>2013r.: 582 258,00 zł</p>
2.	<p><u>Bądź sprawny na rynku pracy</u></p>	<p>Cel: Podniesienie zdolności do zatrudnienia co najmniej 17 osób spośród 20 uczestników</p>	<p>Limit środków na finansowanie</p>

	<p>Poddziałanie 6.1.1 PO KL (okres realizacji: 01.12.2012 – 30.06.2014)</p>	<p>projektu i doprowadzenie do zatrudnienia 6 osób, mieszkańców powiatu leżajskiego do 30.06.2014 r.</p> <p>Formy aktywizacji: IPD, badania psychologiczne, szkolenie „Kompetencje społeczne”, Warsztaty Aktywnego Poszukiwania Pracy, indywidualne szkolenia zawodowe, spotkania indywidualne uczestników projektu z pracodawcami, staże.</p> <p>Wsparcie towarzyszące: zwrot kosztów przejazdu, zwrot kosztów opieki nad dzieckiem, finansowanie badań lekarskich, stypendia</p> <p>Beneficjenci: 20 osób bezrobotnych niepełnosprawnych w wieku od 18 do 35 roku życia (I edycja) / do 55 roku życia (II edycja) zarejestrowanych w PUP Leżajsk, z wykształceniem co najmniej zasadniczym zawodowym. W 2013 roku 20 osób zostało objętych działaniami.</p>	<p>aktywnych form w projekcie:</p> <p>Ogółem: 314 647,40 zł</p> <p>Rok 2013: 221 498,40 zł.</p>
3.	<p><u>Leżajska młodzież aktywna zawodowo na rynku pracy</u> Poddziałanie 6.1.1 PO KL (okres realizacji: od 01.01.2013 r. do 31.12.2014 r.)</p>	<p>Cel: Podniesienie zdolności do zatrudnienia 80 uczestników projektu i doprowadzenie do zatrudnienia 33 uczestników projektu do 31.12.2014 roku</p> <p>Formy aktywizacji: IPD, szkolenie „Kompetencje społeczne”, Warsztaty Aktywnego Poszukiwania Pracy, szkolenia zawodowe (grupowe), staże 6 miesięczne</p> <p>Wsparcie towarzyszące: Zwrot kosztów przejazdu, finansowanie badań lekarskich, stypendia,</p> <p>Beneficjenci w 2013r.: 46 bezrobotnych osób do 25 roku życia zarejestrowanych w Powiatowym Urzędzie Pracy w Leżajsku, zamieszkałych w powiecie leżajskim, posiadających wykształcenie policealne, średnie zawodowe lub średnie ogólnokształcące</p>	<p>Limit środków na finansowanie aktywnych form w projekcie:</p> <p>Ogółem: 1 054 216,96 zł</p> <p>Rok 2013: 350 385,70 zł.</p>
4.	<p><u>Więcej szans w powiecie leżajskim</u> Poddziałanie 6.1.3 PO KL (projekt systemowy) (okres realizacji: od 01.01.2013r. do 31.12.2013r.)</p>	<p>Cel: Podniesienie poziomu aktywności zawodowej dla 415 osób oraz zwiększenie szans na zatrudnienie osób bezrobotnych zarejestrowanych w PUP Leżajsk do 31.12.2013r.</p> <p>Formy aktywizacji:</p> <ul style="list-style-type: none"> • Staże- średni czas trwania stażu 6 miesięcy, stypendium stażowe. • Jednorazowe środki na podjęcie działalności gospodarczej • Wyposażenie lub doposażenie stanowiska pracy (wsparcie przeznaczone dla ok. 23 osób bezrobotnych zarejestrowanych w PUP w Leżajsku oraz 23 lokalnych przedsiębiorców) <p>Beneficjenci: Ogółem w 2013r.- 415 osób</p>	<p>Limit środków na finansowanie aktywnych form w projekcie:</p> <p>Ogółem od 2008r: 21 370 788,15 zł (dofinansowanie EFS)</p> <p>Rok 2013: 4 276 800,00 zł</p>

		objętych wsparciem (Staż- 288os., Jednorazowe środki na podjęcie działalności gospodarczej- 104 os., Wyposażenie lub doposażenie stanowiska pracy- 23 os.) W tym osoby ze szczególnych grup: -Liczba os. niepełnosprawnych-16os. -Liczba os. w wieku 50+ - 75 os. -Liczba os. do 30 r.ż. – 242 os. -Liczba os. długotrwale bezrobotnych- 189 os.	
5.	<u>Innowator – aktywacja</u> Poddziałanie 6.1.2 PO KL (okres realizacji: 01.01.2010-31.12.2013)	Cel: Wsparcie Powiatowego Urzędu Pracy w Leżajsku w realizacji zadań na rzecz aktywizacji zawodowej osób bezrobotnych oraz obsługi pracodawców do końca 2013r. • Formy aktywizacji: Szkolenie grupowe 10 pracowników PUP w Leżajsku. z zakresu doskonalenia jakości usług świadczonych przez PUP w Leżajsku. • 17 szkoleń indywidualnych dla 13 pracowników kluczowych tj. pośredników pracy, doradców zawodowych, Sp. ds. rozwoju zawodowego, Lidera Klubu Pracy i Sp. ds. programów RP, • Finansowanie wynagrodzenia 5 pracowników kluczowych (3 pośredników pracy i 2 doradców zawodowych). Beneficjenci: 26 pracowników Powiatowego Urzędu Pracy w Leżajsku.	Całkowita wartość projektu, to ok. 797 tys. zł - (Europejski Fundusz Społeczny)
	Rezerwa ministra	Opracowanie i złożenie wniosków o środki z rezerwy ministra na realizację staży oraz robót publicznych dla 57 osób będących w szczególnej sytuacji na rynku pracy (art.49).	Środki Funduszu Pracy pozyskane z „rezerwy” Ministra 227,5 tys. Zł
		Opracowanie i złożenie 3 wniosków w odpowiedzi na Konkursy ogłoszone przez WUP w Rzeszowie na projekty współfinansowane w ramach EFS:	
5.	<u>Przedsiębiorcza młodzież</u> (Działanie 6.2) Okres realizacji projektu: 01.04.2014 do 31.03.2015r.	Cel: Podniesienie zdolności do samozatrudnienia i doprowadzenie do podjęcia samozatrudnienia u 28 osób bezrobotnych będących wieku do 30 roku życia zarejestrowanych w Powiatowym Urzędzie Pracy w Leżajsku spośród 32 osób objętych wsparciem do 31.03.2015 r. Grupa docelowa odbiorców: 32 osoby bezrobotne będące w wieku do 30 r. życia, zarejestrowane w PUP Leżajsk, Planowane działania: • szkolenia z zakresu przedsiębiorczości • jednorazowe środki na podjęcie działalności gospodarczej	Ogółem aktywne formy: 506 812,40 zł Rok 2014: 254 293,20 zł
6.	<u>Postaw na swój rozwój</u>	Cel: Podniesienie zdolności do zatrudnienia	Ogółem aktywne

	<p><u>zawodowy</u> (Poddziałanie 6.1.1) Okres realizacji projektu: 01.04.2014 do 30.06.2015r.</p>	<p>52 spośród 60 osób długotrwale bezrobotnych w wieku 35-44 lat (34Kobiet, 18M) i doprowadzenie do zatrudnienia 17 osób długotrwale bezrobotnych w wieku 35-44 lat mieszkańców powiatu leżajskiego do 30.06.2015 r.</p> <p>Grupa docelowa odbiorców: 60 osób długotrwale bezrobotnych, będących w wieku 35-44 lat zarejestrowanych w PUP Leżajsk,</p> <p>Planowane działania:</p> <ul style="list-style-type: none"> • Identyfikacja potrzeb osób pozostających bez zatrudnienia, w tym m.in. poprzez zastosowanie Indywidualnych Planów Działania, diagnozowanie potrzeb szkoleniowych oraz możliwości doskonalenia zawodowego w regionie; • Organizacja szkoleń zawodowych; • Realizacja programów aktywizacji zawodowej obejmujących pośrednictwo pracy i/lub poradnictwo zawodowe oraz staże (od 3 do 6 miesięcy). 	<p>formy: 708 132,50 tys. zł</p> <p>Rok 2014: 174 837,50 zł</p>
7.	<p><u>Twój potencjał zawodowy szansą na rozwój powiatu leżajskiego</u> (Poddziałanie 6.1.1) Okres realizacji projektu: 01.07.2014 do 30.06.2015r.</p>	<p>Cel: Podniesienie zdolności do zatrudnienia 52 osób długotrwale bezrobotnych w wieku do 30 r. życia spośród 60 uczestników projektu i doprowadzenie do zatrudnienia 17 osób długotrwale bezrobotnych mieszkańców powiatu leżajskiego do 30.06.2015r.</p> <p>Grupa docelowa odbiorców: 60 osób długotrwale bezrobotnych będących w wieku 18-30 lat, z wykształceniem co najmniej średnim ogólnokształcącym zarejestrowanych w PUP Leżajsk,</p> <p>Planowane działania:</p> <ul style="list-style-type: none"> • Identyfikacja potrzeb osób pozostających bez zatrudnienia, w tym m.in. poprzez zastosowanie Indywidualnych Planów Działania, diagnozowanie potrzeb szkoleniowych oraz możliwości doskonalenia zawodowego w regionie; • Realizacja programów aktywizacji zawodowej obejmujących pośrednictwo pracy i/lub poradnictwo zawodowe oraz staże (od 3 do 6 miesięcy). 	<p>Ogółem aktywne formy: 596 610,00 zł</p> <p>Rok 2014: 63 315,00 zł</p>

15. Wykonanie planu wydatków Powiatowego Urzędu Pracy w Leżajsku

Powiatowy Urząd Pracy w Leżajsku w 2013 r. zrealizował wydatki z wszystkich funduszy na łączną kwotę **24 505 751,41 zł.**

Dział 853 „Pozostałe zadania w zakresie polityki społecznej” rozdział 85322 Fundusz Pracy

Realizacja planu finansowego Funduszu Pracy w 2013r. przedstawia poniższa tabela:

Lp.	Wyszczególnienie	Plan	Wykonanie na dzień 31.12.2013 r.	Wykonanie planu w %
wydatki obligatoryjne nie limitowane zgodnie z ustawą z dnia 20 kwietnia 2004r. o promocji zatrudnienia i instytucjach rynku pracy art.108 ust.1 pkt 15,26				
1	Zasiłki dla osób bezrobotnych		6 815 617,66	
2	Dodatki aktywizacyjne		161 189,60	
	Razem:		6 976 807,26	
wydatki na finansowanie programów na rzecz promocji zatrudnienia, łagodzenia skutków bezrobocia i aktywizacji zawodowej zgodnie z ustawą z dnia 20 kwietnia 2004r. o promocji zatrudnienia i instytucjach rynku pracy art.108 ust.1 pkt 1, 9, 10, 11, 12, 13, 14, 16, 17, 17a, 18, 19, 21,21a,22,23,24,24a,25,41,48,51,53				
1	Szkolenia	612 450,00	611 861,18	99,90
2	Koszty dojazdów	7 500,00	7 447,00	99,29
3	Staż	3 284 798,00	3 279 376,43	99,83
4	Przygotowanie zawodowe dorosłych	122 000,00	121 097,42	99,26
5	Prace interwencyjne	433 600,00	422 604,87	97,46
6	Roboty publiczne	393 100,00	388 940,57	98,94
7	Refundacja kosztów wyposażenia i doposażenia stanowiska pracy dla bezrobotnego	1 643 122,00	1 637 518,84	99,66
8	Prace społecznie użyteczne	6 653,00	6 652,80	100,00
9	Jednorazowe środki na podjęcie działalności gospodarczej	2 842 677,00	2 842 391,34	99,99
10	Spółdzielnie socjalne - ref. części wynag. odpowiadającego składce na ubezpieczenie społeczne oraz składkę na ubezp. społeczne	30 500,00	30 363,74	99,55
11	Studia podyplomowe	201 500,00	200 745,68	99,63
	Razem:	9 577 900,00	9 548 999,87	99,70
wydatki fakultatywne zgodnie z ustawą z dnia 20 kwietnia 2004r. o promocji zatrudnienia i instytucjach rynku pracy art.108 ust.1 pkt 2,4b,6, 27,30,31,32,33,34,36,36a,37,38,43				

1	Rozwój i eksploatacja systemu teleinformatycznego	534 338	533 936,79	99,92
2	Koszty przekazywania bezrobotnym należnych świadczeń pieniężnych, opłaty i prowizje bankowe	3 290	3 236,26	98,37
3	Opłaty pocztowe i koszty komunikowania się z pracodawcami, osobami bezrobotnymi itp.	84 145	83 572,02	99,32
4	Opracowywanie i rozpowszechnianie informacji o usługach organów zatrudnienia i innych partnerów rynku pracy, opracowywania i rozpowszechniania informacji zawodowych ,	23 985	23 981,24	99,98
5	Zakup druków niezbędnych do ustalenia uprawnień do zasiłku i innych świadczeń z tytułu bezrobocia,	1 412	1 411,73	99,98
6	Dodatki do wynagrodzeń dla pracowników publicznych służb zatrudnienia	82 190	82 180,10	99,99
7	Koszty szkolenia kadr publicznych służb zatrudnienia	71 600	71 428,40	99,76
8	Wyposażenie w celu prowadzenia pośrednictwa pracy lub poradnictwa zawodowego	2 150	2 127,92	98,97
9	Koszty szkolenia członków rady zatrudnienia	13 000	13 000,00	100,00
10	Koszty sądowe i komornicze	240	138,13	57,55
11	Kluby pracy	150	146,46	97,64
	Razem	816 500	815 159,05	99,84
	Łączne wydatki		17 340 966,18	

Dział 853 „Pozostałe zadania w zakresie polityki społecznej” rozdział 85333 Powiatowe Urzędy Pracy

Stan realizacji planu finansowego w 2013 r. przedstawia poniższa tabela:

Lp.	Wyszczególnienie	Plan finansowy w 2013 r	Wydatki na dzień 31.12.2013 r.	Wykonanie planu w %
1	Wynagrodzenia i pochodne - wynagrodzenia osobowe, dodatkowe wynagrodzenie roczne, składki na ubezpieczenie społeczne oraz składki na Fundusz Pracy	1 963 573,00	1 963 203,50	99,98
2	Wydatki bieżące m. in. materiały i wyposażenie, środki czystości, paliwo, energia elektryczna, gaz, usługi remontowe, wywóz nieczystości, badania lekarskie, odpis na ZFŚS, podatek od nieruchomości, ubezpieczenie majątku, trwałe zarząd.	170 464,00	169 998,29	99,73
Razem:		2 134 037,00	2 133 201,79	99,96

Dział 853 „Pozostałe zadania w zakresie polityki społecznej” rozdział 85395 Pozostała działalność

Stan realizacji planu finansowego i zobowiązań projektu poddziałanie 6.1.2 PO KL tytuł projektu „Innowator-aktywacja”

Lp.	Wyszczególnienie	Plan finansowy w 2013 r	Wydatki na dzień 31.12.2013 r.	Wykonanie planu w %
1	Wynagrodzenia i pochodne - wynagrodzenia osobowe, dodatkowe wynagrodzenie roczne, składki na ubezpieczenie społeczne oraz składki na Fundusz Pracy	174 775,00	174 766,69	100,00
2	Wydatki bieżące m. in. materiały biurowe	1 400,00	504,71	36,05
Razem:		176 175,00	175 271,40	99,49

Stan realizacji planu finansowego i zobowiązań projektu poddziałanie 6.1.1 PO KL tytuł projektu „Bądź sprawny na rynku pracy”

Lp.	Wyszczególnienie	Plan finansowy w 2013 r	Wydatki na dzień 31.12.2013 r.	Wykonanie planu w %
1	Świadczenia społeczne m.in. stypendia za okres szkolenia, stażu	84 035,00	69 293,30	82,46
2	Wynagrodzenia i pochodne - wynagrodzenia osobowe, wynagrodzenia bezosobowe, składki na ubezpieczenie społeczne oraz składki na Fundusz Pracy	143 933,00	124 773,64	86,69
3	Wydatki bieżące m. in. badania lekarskie osób bezrobotnych, koszty szkoleń oraz koszty dojazdów	103 340,00	79 005,86	76,45
Razem:		331 308,00	273 072,80	82,42

Stan realizacji planu finansowego i zobowiązań projektu poddziałanie 6.1.1 PO KL tytuł projektu „Aktywność zawodowa drogą do zatrudnienia w powiecie leżajskim”

Lp.	Wyszczególnienie	Plan finansowy w 2013 r	Wydatki na dzień 31.12.2013 r.	Wykonanie planu w %
1	Świadczenia społeczne m.in. stypendia za okres stażu	400 536,00	396 881,90	99,09
2	Wynagrodzenia i pochodne - wynagrodzenia osobowe, składki na ubezpieczenie społeczne oraz składki na Fundusz Pracy	240 873,00	234 638,92	97,41
3	Wydatki bieżące m. in. koszty dojazdów na staż i do doradcy zawodowego	72 742,00	38 854,76	53,41
Razem:		714 151,00	670 375,58	93,87

Stan realizacji planu finansowego i zobowiązań projektu poddziałanie 6.1.1 PO KL tytuł projektu „Leżajska młodzież aktywna zawodowo na rynku pracy”

Lp.	Wyszczególnienie	Plan finansowy w 2013 r	Wydatki na dzień 31.12.2013 r.	Wykonanie planu w %
1	Świadczenia społeczne m.in. stypendia za okres stażu	203 690,00	202 256,60	99,30
2	Wynagrodzenia i pochodne - wynagrodzenia osobowe, składki na ubezpieczenie społeczne oraz składki na Fundusz Pracy	170 422,00	159 307,22	93,48
3	Wydatki bieżące m. in. koszty dojazdów na staż i do doradcy zawodowego, koszty badań lekarskich	88 852,00	88 122,62	99,18
Razem:		462 964,00	449 686,44	97,13

Dział 851 „Ochrona zdrowia” rozdział 85156 Składki na ubezpieczenie zdrowotne oraz świadczenia dla osób nieobjętych obowiązkiem ubezpieczenia zdrowotnego:

Lp.	Wyszczególnienie	Plan finansowy na 2013 r	Wydatki na dzień 31.12.2013 r.	Wykonanie planu w %
1	Składka na ubezpieczenie zdrowotne za osoby bezrobotne bez prawa do zasiłku	3 345 501,00	3 345 501,27	100,00

Wydatki z zakresu zatrudnienia i rehabilitacji zawodowej osób niepełnosprawnych finansowanych ze środków Państwowego Funduszu Rehabilitacji Osób Niepełnosprawnych

Lp.	Wyszczególnienie	Plan w 2013 r	Wydatki na dzień 31.12.2013 r.	Wykonanie planu w %
1	Szkolenia	5 000,00	5 000,00	100,00
2	Staż	73 500,00	73 455,95	99,94
3	Przyznanie osobie niepełnosprawnej środków na rozpoczęcie działalności gospodarczej z programu wyrównywanie różnic między regionami II obszar G	39 250,00	39 220,00	99,92
Razem:		117 750,00	117 675,95	99,94

Podsumowanie

Lokalny rynek pracy w 2013r. można zobrazować w sposób następujący:

- 1) wysoki poziom bezrobocia (blisko 5,6 tys. osób zarejestrowanych na koniec 2013r.) oraz wysoka (rosnąca) stopa procentowa, która w końcu 2013r. wynosiła w powiecie 19,5%, wobec 16,4% w województwie podkarpackim oraz 13,4% w kraju;
- 2) powiększająca się liczba oraz odsetek osób długotrwale bezrobotnych, które stanowią jedną z najliczniejszych grup bezrobotnych (61% ogółu zarejestrowanych w PUP – 3 408 osób). Stan długotrwałego pozostawania bez pracy oraz niepowodzenie w uzyskaniu zatrudnienia niekorzystnie wpływa na psychikę osób bezrobotnych. Bezsukteczne próby uzyskania zatrudnienia znacznie obniżają wiarę we własne możliwości. Wydłużający się okres braku aktywności zawodowej powoduje dezaktualizację kwalifikacji zawodowych oraz coraz mniejsze zainteresowanie ze strony pracodawców zatrudnieniem tych osób. W konsekwencji sytuacja ta stwarza ryzyko zagrożenia wykluczeniem społecznym. Praca w zakresie aktywizacji zawodowej grup defaworyzowanych na rynku pracy uważana jest za najtrudniejszą, najbardziej czasochłonną i kosztowną.
- 3) niski poziom wykształcenia osób bezrobotnych, a co za tym idzie niewystarczające kwalifikacje w stosunku do potrzeb rynku pracy oraz niska mobilność w tej grupie znacznie utrudniają podjęcie jakiegokolwiek zatrudnienia.
- 4) utrzymująca się duża liczba i udział osób nie posiadających doświadczenia zawodowego (35% ogółu zarejestrowanych bezrobotnych – 1 981 osób). Brak doświadczenia zawodowego w sytuacji dużej konkurencji na rynku pracy, stanowi znaczny problem w uzyskaniu zatrudnienia. Pracodawcy poszukują osób z doświadczeniem zawodowym, zarówno kobiet jak i mężczyzn, przygotowanych do samodzielnego świadczenia pracy;
- 5) utrzymująca się wysoka liczba i udział osób młodych do 25 roku życia (1 358 osób w ewidencji PUP – 24 %). Brak pracy już na początku drogi zawodowej osób młodych, zazwyczaj nie posiadających doświadczenia zawodowego, negatywnie wpływa na postrzeganie siebie jako przyszłego pracownika. Obniżająca się motywacja i nieumiejętność aktywnego poszukiwania pracy u osób dopiero wchodzących na rynek pracy stanowi barierę w uzyskaniu jakiegokolwiek pracy w przyszłości i obniża ich efektywność. Cecha ta niestety jest kompatybilna do krajowej i stanowi, że osoby młode nie podejmujące pracy lub zatrudnione z opóźnieniem można uznać jako „stracone pokolenie” w procesie wymiany kadr przechodzących w wiek emerytalny.
- 6) utrzymująca się wysoka liczba i udział kobiet, które pomimo wyższego niż mężczyźni poziomu wykształcenia dłużej pozostają w rejestrach osób bezrobotnych;
- 7) powiększająca się liczba oraz udział osób w wieku powyżej 50 r. życia (995 osób w rejestrze PUP), które w porównaniu z osobami młodszymi mają niższe kwalifikacje (aż 81 % tych osób nie posiada wykształcenia przynajmniej średniego, podczas gdy osób młodszych tylko 43%) i narażone są na dłuższe poszukiwanie pracy; osoby te posiadają

spore deficyty umiejętności posługiwania się nowoczesnymi rozwiązaniami teleinformatycznymi, co znacznie obniża ich dostęp do informacji i ogranicza komunikację. Czynniki te w połączeniu z obniżoną motywacją w pracy nad własnym rozwojem zawodowym prowadzi do zagrożenia wykluczeniem społecznym lub wprost do wykluczenia społecznego;

- 8) wysoka liczba rejestracji osób bezrobotnych (około 6,5 tys. rocznie) oraz udział osób rejestrujących się ponownie (około 5,3 tys. osób rocznie powraca do rejestru osób bezrobotnych, tj. 82% wszystkich rejestrujących się). Tendencja ta obrazuje „charakter” lokalnego rynku pracy, coraz częstsze zatrudnianie krótkotrwale, często subsydiowane środkami FP, przechodzenia z umów na czas nieokreślony do elastycznych form zatrudnienia na tzw. umowy śmieciowe. Należy zauważyć, że nie tylko pracodawcy akceptują takie rozwiązanie ale i wiele osób doświadczonych brakiem pracy i stałych źródeł utrzymania, szczególnie w grupie bezrobotnych do 34 roku życia;
- 9) łączne wydatki Powiatowego Urzędu Pracy w Leżajsku w 2013r. w ramach wszystkich funduszy wyniosły **24 505 751,41 zł**, w tym na aktywizację osób bezrobotnych **10,7 mln. zł.**, z których skorzystało około **1 900** osób.

Leżajsk, dn. 14 marca 2014r.