



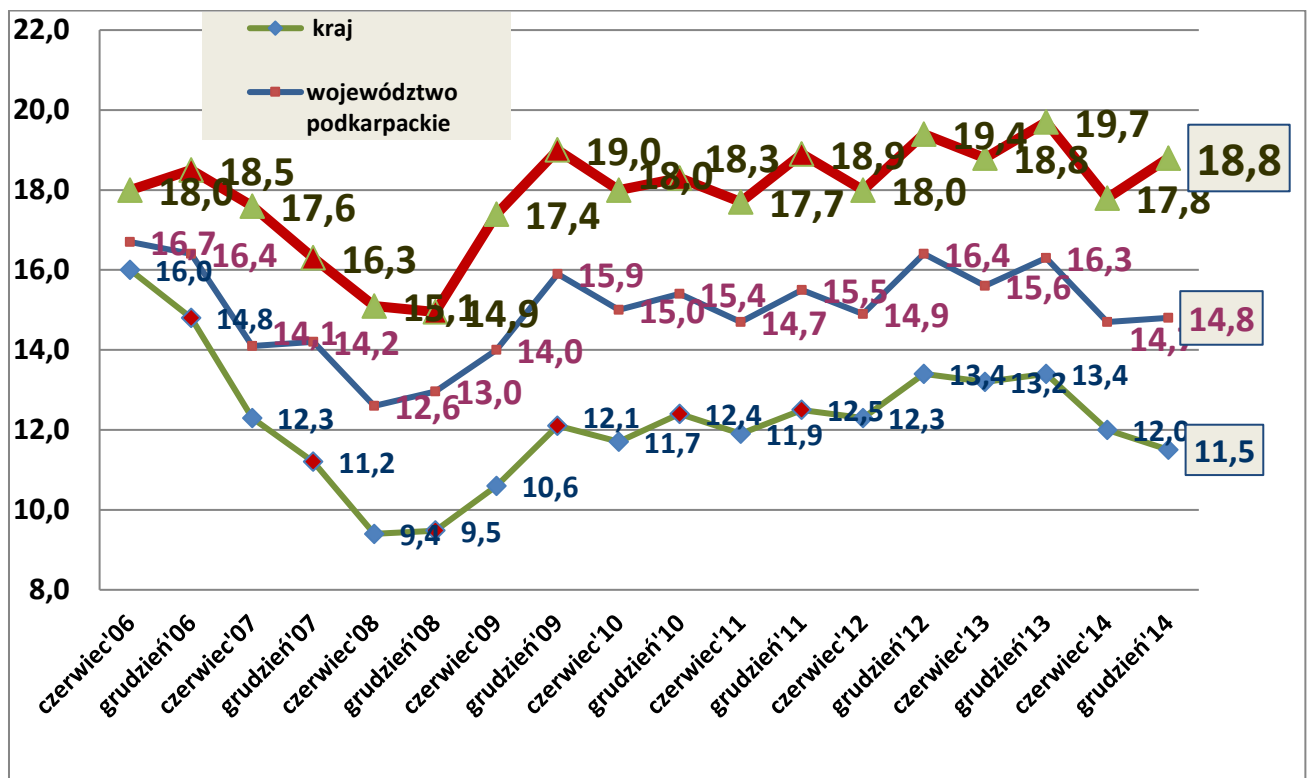
**SPRAWOZDANIE Z DZIAŁALNOŚCI
POWIATOWEGO URZĘDU PRACY
W LEŻAJSKU W 2014R.**



I. POZIOM I STRUKTURA BEZROBOCIA W POWIECIE LEŻAJSKIM

Podstawowym źródłem zawartych w opracowaniu informacji są dane Głównego Urzędu Statystycznego w zakresie wysokości stopy procentowej bezrobocia, natomiast w zakresie poziomu i struktury bezrobocia - dane statystyczne zawarte w sprawozdaniu MPIPS-01.

Rynek pracy Powiatu Leżajskiego charakteryzuje wysoka stopa bezrobocia, która na koniec 2014 roku wyniosła 18,8 % i dawała powiatowi 18 lokatę w regionie licząc od najniższej do najwyższej, na 25 powiatów, jakie uwzględnia GUS przy wyliczaniu stopy bezrobocia. W tym czasie w województwie podkarpackim wskaźnik ten oscylował w granicach 14,8 %, natomiast w skali kraju wyniósł 11,5 %. Rok wcześniej była to 16 lokata, a wysokość stopy wynosiła 19,5%. Porównując poziom bezrobocia z tym sprzed roku, można zauważyć, że sytuacja na leżajskim rynku pracy uległa niewielkiemu pogorszeniu, jednakże nadal byliśmy wśród powiatów (na 25 jakie uwzględnia GUS przy wyliczaniu stopy bezrobocia), w których wartość stopy wyniosła poniżej 20 %.



Stopa procentowa bezrobocia w powiecie leżajskim, woj. podkarpackim i kraju w latach 2006-2014.
Dane z XII 2014 nie uwzględniają korekty GUS, która nastąpi w terminie późniejszym.

Liczba zarejestrowanych osób bezrobotnych w tutejszym Urzędzie jest jedną z niższych w porównaniu do pozostałych powiatów województwa, również ze względu na

liczbę mieszkańców. Na koniec 2014r. w Powiatowym Urzędzie Pracy w Leżajsku zarejestrowanych było 5 315 osób bezrobotnych, z tego 2 556 kobiet. W porównaniu do analogicznego okresu 2013r., kiedy to w ewidencji PUP figurowało 5 585 osób, liczba bezrobotnych zmalała o 270 osób (rok wcześniej wzrosła o 80 osób).

Fluktuacja osób bezrobotnych

W okresie 12 miesięcy 2014r. zarejestrowano ogółem 6 459 osób bezrobotnych (w 2013r. 6 527 osób). Tradycyjnie już w zdecydowanej większości były to osoby powracające do ewidencji, najczęściej po krótkotrwałej pracy. Po raz kolejny zarejestrowało się 5 427 osób, natomiast po raz pierwszy 1 032 osoby (rok wcześniej odpowiednio 5 333 i 1 194 osoby). Istotnym faktem jest, że do napływu osób do ewidencji wlicza się również „rejestrację” po odbyciu stażu, przygotowania zawodowego dorosłych, szkolenia czy prac społecznie użytecznych. W omawianym okresie było to 1 267 osób, tj. 20% zarejestrowanych (rok wcześniej 1 041 osób, tj. 16% zarejestrowanych).

Kolejnym elementem obrazującym dynamikę bezrobotnych jest liczba osób, które straciły status bezrobotnego. W 2014r. z ewidencji urzędu wyrejestrowano 6 730 osób bezrobotnych (rok wcześniej 6 447), z tego 48% z tytułu podjęcia pracy. Należy dodać, że analogicznie jak w przypadku rejestracji, również do wyrejestrowań zalicza się te, nie skutkujące utratą statusu bezrobotnego, tj. odbywanie stażu, szkolenia czy prac społecznie użytecznych.

Spośród ogółu wyłączeń z tytułu podjęcia pracy 480 osób uzyskało zatrudnienie w ramach miejsc pracy subsydiowanej z Funduszu Pracy, tj. o 59 osób więcej aniżeli rok wcześniej. Cechą charakterystyczną bezrobocia w powiecie jest widoczna od lat jego sezonowość, związana ze specyfiką rynku pracy, nie tylko lokalnego. Owa sezonowość objawia się tym, że w miesiącach zimowych przybywa w rejestrze osób bezrobotnych, natomiast wiosną i latem wraz z natężaniem prac np. w budownictwie czy rolnictwie zmniejsza się liczba zarejestrowanych.

Sytuacja wybranych grup osób bezrobotnych

Osoby z prawem do zasiłku

W grupie bezrobotnych, osoby z prawem do zasiłku, podobnie jak w poprzednich latach stanowiły zdecydowaną mniejszość. W końcu 2014r. był to już niewielki odsetek, bo jedynie 9 % ogółu pozostających w ewidencji urzędu, tj. 467 osób. W porównaniu do stanu z końca grudnia 2013r. liczba zasiłkobiorców zmalała o 95 osób.

Osoby zamieszkałe na terenach wiejskich

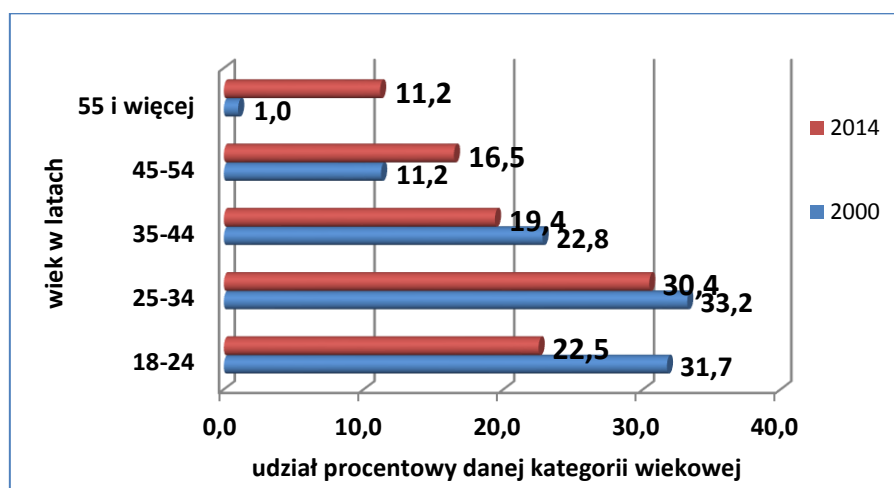
Spośród ogółu bezrobotnych 4 145, to osoby zamieszkałe na wsi. Od szeregu lat udział osób bezrobotnych zamieszkałych na wsi wśród zarejestrowanych ogółem wynosi niezmiennie ponad 70%.

Kobiety

Analizując strukturę bezrobotnych ze względu na płeć, zauważymy, iż wśród bezrobotnych 48 %, tj. blisko połowę ogółu stanowią kobiety. W dniu 31.12.2014r. na terenie powiatu leżajskiego status osoby bezrobotnej posiadało 2 556 kobiet – w porównaniu do 2013r. i lat poprzednich nie odnotowano większych zmian w przypadku udziału kobiet w ogólnej liczbie bezrobotnych.

Bezrobotni według wieku

Analiza struktury bezrobocia ze względu na wiek wskazuje, że dominującą grupą osób pozostających bez pracy są osoby w wieku od 25 do 34r. życia. Wg stanu na dzień 31.12.2014r. liczba bezrobotnych w tym przedziale wiekowym wyniosła 1 618 osób, co stanowiło 30% ogółu zarejestrowanych. W stosunku do analogicznego okresu 2013r. największe zmiany w strukturze bezrobotnych odnotowano w grupie osób w wieku powyżej 55 lat– wzrost o 53 osoby i ich udziału z 10% do 11%. W pozostałych grupach pomimo zmian w liczbie nie odnotowano zmian w procentowym udziale wśród ogółu bezrobotnych. Strukturę według wieku, jaka jest obecnie w porównaniu ze stanem z 2000 roku przedstawia poniższy diagram:



Udział procentowy bezrobotnych według wieku w 2000 oraz 2014 roku.

Bezrobotni według poziomu wykształcenia

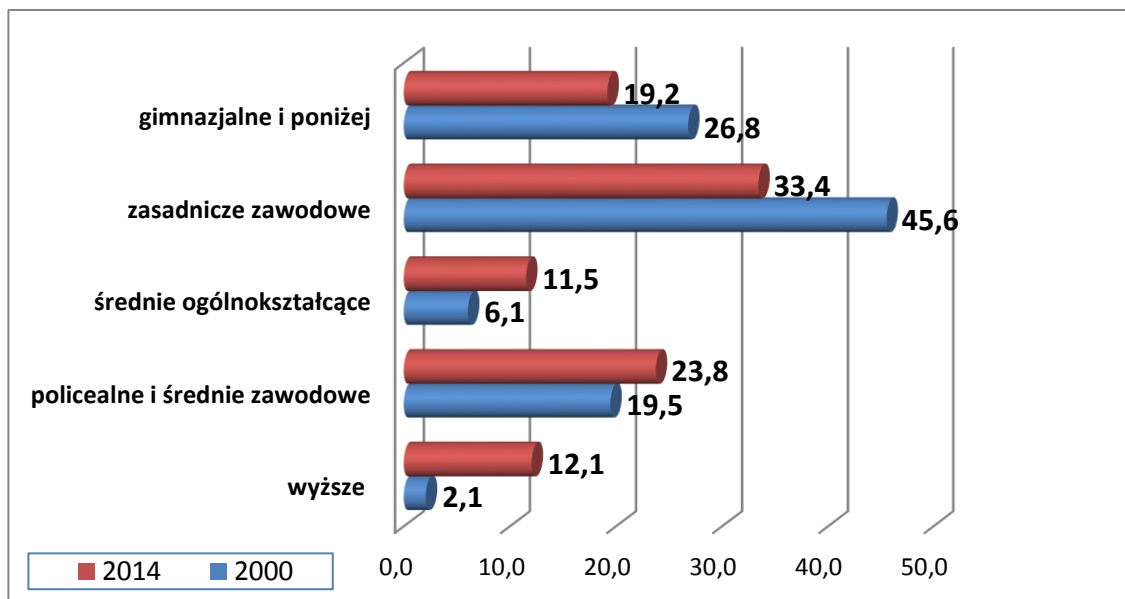
Bezrobotnych zarejestrowanych w Powiatowym Urzędzie Pracy w Leżajsku charakteryzuje niski poziom wykształcenia, co może być główną przyczyną trudności z wejściem na rynek pracy. Posiadane umiejętności i typ wykształcenia, a w konsekwencji zawód wyuczony, mają istotny wpływ na to, ile czasu trzeba będzie poświęcić na znalezienie zatrudnienia. Przypadkowy wybór zarówno szkoły, jak i przyszłego zawodu jest wśród klientów Urzędu nadal dość powszechny.

Generalnie absolwenci wchodzący na rynek pracy są coraz lepiej wykształceni, jednak bardzo często oznacza to jedynie uzyskanie podstawowych kwalifikacji zawodowych. Coraz bardziej doceniane są zawody z grupy specjalistów i różne formy zdobywania dodatkowych umiejętności. Pracodawcy do zatrudnienia poszukują nie tylko osób, które są odpowiednio wykształcone, ale posiadają również umiejętności, a także określony staż pracy czyli doświadczenie zawodowe - są to główne czynniki wpływające na długość okresu pozostawania bez pracy. Im wyższe wykształcenie, większe umiejętności oraz dłuższy staż pracy tym większe szanse na szybsze znalezienie pracy.

Ze względu na poziom wykształcenia najliczniejszą grupę wśród bezrobotnych, stanowiły osoby posiadające wykształcenie zasadnicze zawodowe - 33% w ogólnej liczbie zarejestrowanych na koniec grudnia 2014r. Drugą co do wielkości była grupa osób legitymująca się świadectwem ukończenia szkoły policealnej lub średniej zawodowej - 24% ogółu bezrobotnych, trzecią - posiadającą wykształcenie gimnazjalne, podstawowe lub niepełne podstawowe – 19%. Dyplomem ukończenia szkoły wyższej legitymowało się 12% osób, podobnie średniej ogólnokształcącej 12%.

Osoby posiadające najniższy poziom wykształcenia w liczbie 2 798 stanowiły łącznie 53% ogólnej liczby bezrobotnych.

W analogicznym okresie 2013r. struktura była bardzo zbliżona, jednak na uwagę zasługuje fakt, że z roku na rok ulegają zmianie proporcje na korzyść osób lepiej wykształconych. Tendencje te obrazuje poniższy diagram, przedstawiający strukturę wykształcenia, jaka jest obecnie w porównaniu ze stanem z 2000 roku:



Udział procentowy bezrobotnych według poziomu wykształcenia w 2000 oraz 2014 roku.

Bezrobotni według czasu pozostawania bez pracy

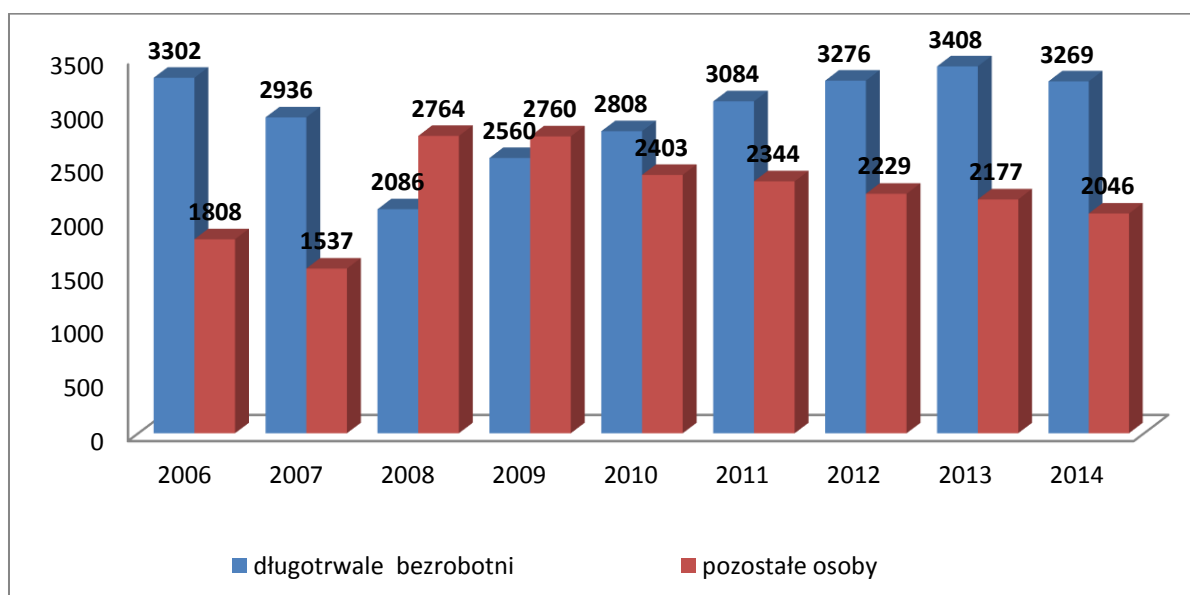
Największą grupę osób bezrobotnych zarejestrowanych w powiecie leżajskim, tj. 26% stanowiły osoby, które pozostawały bez pracy powyżej 24 miesięcy. Bezpośrednio za tą grupą znalazły się osoby pozostające bez pracy od 1 do 3 miesięcy – 19%. Jeżeli chodzi o zmiany, to w zestawieniu z analogicznym okresem 2013r., wzrost osób bezrobotnych w 2014r. można zaobserwować w grupie osób pozostających bez pracy od 1 do 3 m-cy – o 136 osób oraz w grupie osób pozostających bez pracy najkrócej, tj. do 1 m-ca – o 55 osób. W pozostałych grupach nastąpił spadek w liczbie zarejestrowanych osób. Generalnie, osoby pozostające bez pracy stosunkowo krótko tj. do 1 miesiąca stanowiły 9%, od 1 do 3 miesięcy – 19%, od 3 do 6 miesięcy – 15% natomiast pozostające bez pracy od 6 do 12 miesięcy – 17% ogółu bezrobotnych.

Po nowelizacji w maju 2014r. *Ustawa o promocji zatrudnienia i instytucjach rynku pracy* wyodrębnia kilka grup bezrobotnych będących w szczególnej sytuacji na rynku pracy. Zalicza się do nich:

- bezrobotnych do 30 roku życia;
- bezrobotnych długotrwale;
- bezrobotnych powyżej 50 roku życia;
- bezrobotnych korzystających ze świadczeń z pomocy społecznej;
- bezrobotnych posiadających co najmniej jedno dziecko do 6 roku życia lub co najmniej jedno dziecko niepełnosprawne do 18 roku życia;

– bezrobotnych niepełnosprawnych.

W końcu grudnia 2014r. najliczniejszą z wymienionych grup, stanowiącą aż 62% ogólnej liczby bezrobotnych była grupa osób długotrwale bezrobotnych, rok wcześniej ich udział wyniósł 61%. W tej grupie osoby kobiety stanowiły 52%, natomiast mężczyźni 48%. Bezrobocie, w szczególności długotrwale, powoduje przechodzenie osób z tej grupy do sfery dezaktywacji zawodowej, a także wywołuje związane z tym różnorodne negatywne zjawiska społeczne. Sytuacja jest tym bardziej niekorzystna, gdyż wśród długotrwale bezrobotnych znajduje się znaczna grupa młodych osób w wieku do 34 lat oraz grupa osób posiadających niski poziom wykształcenia.



Liczba zarejestrowanych osób długotrwale bezrobotnych oraz osób pozostałych, przebywających w ewidencji PUP w Leżajsku poniżej 12 m-cy w latach 2006-2014.

Wśród bezrobotnych będących w szczególnej sytuacji na rynku pracy drugą co do wielkości grupą, były osoby w wieku poniżej 30 roku życia, które stanowiły 39% osób bezrobotnych zarejestrowanych w powiecie leżajskim. Pozostałe grupy to m. in. bezrobotni powyżej 50 roku życia – 20% (rok wcześniej 18%) oraz osoby niepełnosprawne – 3%, podobnie rok wcześniej.

Osoby niepełnosprawne:

Według stanu na dzień 31.12.2014r. w Powiatowym Urzędzie Pracy w Leżajsku było zarejestrowanych 156 osób bezrobotnych niepełnosprawnych, z czego 21 posiadało prawo do zasiłku dla bezrobotnych. W ogólnej liczbie osób bezrobotnych niepełnosprawnych były 74 kobiety (47%), 103 osoby (66 %) zamieszkiwały na terenach wiejskich.

Wśród bezrobotnych z obszaru powiatu leżajskiego z największymi problemami dotyczącymi znalezienia pracy borykali się niepełnosprawni w wieku 45 – 54 lat oraz osoby z wykształceniem gimnazjalnym i poniżej oraz zasadniczym zawodowym.

Biorąc pod uwagę staż pracy liczba osób niepełnosprawnych w poszczególnych grupach jest zbliżona, najwięcej osób, bo 35 posiada staż pracy wynoszący od 10 do 20 lat, druga co do wielkości grupa 25 osób posiada staż od 1 roku do 5 lat, a 27 osób nie posiada żadnego doświadczenia zawodowego.

Wśród niepełnosprawnych osób bezrobotnych zarejestrowanych w PUP w Leżajsku, w 2014r. 29 osób rozpoczęło staż, 7 osób szkolenie, natomiast 12 osób zostało zatrudnionych dzięki wsparciu finansowemu urzędu.

II. SPRAWOZDANIE Z REALIZOWANYCH ZADAŃ PRZEZ POWIATOWY URZĄD PRACY W LEŻAJSKU W 2014 ROKU

1. Ewidencja i świadczenia

W 2014r. zarejestrowanych zostało ogółem 6 459 osób bezrobotnych, w tym: 1 265 osoby z prawem do zasiłku.

W związku z powyższym, w 2014r.w Referacie Ewidencji i Świadczeń w komórce rejestracji wydano z upoważnienia Starosty Leżajskiego 6 459 decyzji administracyjnych w sprawie uznania za bezrobotnego oraz przyznania lub odmowie przyznania prawa do zasiłku dla bezrobotnych.

Wyrejestrowania z ewidencji bezrobotnych w roku 2014 przedstawiały się następująco:

L.p.	Przyczyna wyrejestrowania	Ilość osób
	Wyrejestrowania ogółem	6 730
	W tym:	
1.	Podjęcie pracy	2 762
2.	Uruchomienie działalności gospodarczej, wyposażenie / doposażenie stanowiska pracy, podjęcie pracy subsydiowanej	480

3.	Podjęcie nauki	42
4.	Nabycie praw emerytalnych lub rentowych, a także prawa do świadczeń przedemerytalnych	295
5.	Wyrejestrowanie na wniosek bezrobotnego	265
6.	Niezgłoszenie się w wyznaczonym terminie NN	1 451
7.	Odmowa przyjęcia odpowiedniej propozycji pracy	12
8.	Inne	136

Działania o których mowa wyżej spowodowały wydanie 6 730 decyzji administracyjnych w sprawie utraty statusu bezrobotnego.

Rodzaj i ilość innych usług realizowanych przez Referat Ewidencji i Świadczeń w 2014r.

Lp.	Rodzaj usług	Ilość
1.	Przyznawanie / odmowa prawa do dodatku aktywizacyjnego	193
2.	Refundacja składek na ubezpieczenie w KRUS rolnikom	1
3.	Decyzje w sprawach przyznania / utraty prawa do stypendium z tyt. odbywania stażu	1 052
4.	Decyzje w sprawie przyznania i utraty prawa do stypendium z tyt. odbywania szkolenia	326
5.	Decyzje w sprawie wstrzymania oraz wznowienia wypłaty zasiłku dla bezrobotnych, utraty prawa do zasiłku (UD)	726
6.	Zgłaszanie do ubezpieczeń	18 990
7.	Wydawanie zaświadczeń na temat okresów pozostawania w ewidencji bezrobotnych oraz okresów pobierania świadczeń	7 633

8.	Wydawanie zaświadczeń o zatrudnieniu i wynagrodzeniu ZUS Rp7	143
9.	Wydawanie zaświadczeń dot. osób nie pozostających w ewidencji bezrobotnych	17
10.	Udzielanie informacji na temat bezrobotnych na rzecz sądów, ZUS, ośrodków pomocy społecznej	228
11.	Wnioski o uporządkowanie okresów podlegania ubezpieczeniom społecznym i ubezpieczeniu zdrowotnemu	190
12.	Realizacja zadań w zakresie rejestracji oraz wypłaty zasiłków osób powracających po zatrudnieniu w krajach UE – E301 oraz transferów zasiłku z krajów UE	23
13.	Okresowa zwrotna pomoc w spłacie kredytu mieszkaniowego	1

W 2014r. stwierdzono 27 przypadków nienależnie pobranych świadczeń finansowych (zasiłki dla bezrobotnych, stypendia z tyt. odbywania stażu, stypendiów z tytułu odbywania szkolenia, kosztów szkoleń, podjęcia studiów podyplomowych), w związku z czym w wyniku podjętych działań odzyskano nienależnie pobrane świadczenie finansowe na kwotę 18 584,20 zł.

W 2014r. bezrobotni wnieśli 18 odwołań od decyzji wydanych z upoważnienia Starosty Leżajskiego. Organ II instancji utrzymał w mocy 13 decyzji, 3 decyzje uchylono we własnym zakresie, a 2 decyzje uchylił Wojewoda.

Podsumowując w 2014r. w Referacie Ewidencji i Świadczeń wydano:

- około 20 000 decyzji administracyjnych wraz z decyzjami wydanymi w trybie nadzwyczajnym i innymi, nie wykazanymi w zestawieniu,
- około 8 000 zaświadczeń i poświadczeń na temat osób zarejestrowanych w tut. urzędzie,
- korespondencja z innymi instytucjami – około 230 odpowiedzi,
- sporządzono 18 990 dokumentów zgłoszeniowych bezrobotnych do ubezpieczeń,

- sporządzono 190 wniosków o uporządkowanie okresów podlegania ubezpieczeniom, społecznym i ubezpieczeniu zdrowotnemu.

2. Pośrednictwo pracy

ANALIZA OFERT PRACY		
1.	Pozyskane miejsca pracy/oferty pracy (niesubsydiowane)	993
2.	Wydane skierowania	855
3.	Podjęcia pracy w ramach wydanych skierowań	591
4.	Zorganizowane giełdy pracy	4
5.	Uczestnicy giełd pracy	44
WSPÓLPRACA Z PRACODAWCĄ		
1.	Liczba nowych pracodawców pozyskanych do współpracy	228
2.	Kontakty z pracodawcami	2688
AKTYWIZACJA BEZROBOTNYCH/POSZUKUJĄCYCH PRACY		
1.	Kontakty z bezrobotnymi/poszukującymi pracy	40411
2.	Propozycje Grupowych Informacji Zawodowych	1784
3.	Propozycje Zajęć Aktywizacyjnych	89

W 2014 roku w wyniku działań pośrednictwa pracy w ramach współpracy z pracodawcami pracownicy pozyskali 993 oferty pracy niesubsydiowanej. Najwięcej ofert zgłoszono na takie stanowiska jak: sprzedawca, spawacz, ślusarz, kierowca samochodu ciężarowego oraz robotnik gospodarczy. Na zgłoszone stanowiska pracy zostały skierowane 855 osoby, z czego 591 osób zostało zatrudnionych. W roku 2014 zorganizowano 4 giełdy pracy na stanowiska: dozorca, robotnik magazynowy, kierowca samochodu ciężarowego oraz pracownik ochrony fizycznej I stopnia. Uczestniczyły w nich 44 osoby.

Wszystkie pozyskane przez Urząd oferty pracy były udostępniane bezrobotnym i poszukującym pracy poprzez umieszczenie na tablicy ogłoszeń w siedzibie Urzędu oraz na stronie internetowej www.praca.lezajsk.pl w Centralnej Bazie Ofert Pracy. W przypadku ofert zamkniętych pracownicy Urzędu spośród zarejestrowanych osób bezrobotnych rekrutowali na zaproponowane stanowiska pracy osoby legitymujące się określonymi przez pracodawcę kwalifikacjami. Jednocześnie większość z ofert została zrealizowana jako oferty otwarte,

co umożliwiło nawiązanie bezpośredniego kontaktu osób zainteresowanych z pracodawcą. Ofertami pracy zainteresowane były osoby ze wszystkich grup wiekowych spośród zarejestrowanych w Powiatowym Urzędzie Pracy w Leżajsku oraz osoby niezarejestrowane. Podobnie jak w latach poprzednich pracodawcy często korzystali z możliwości zatrudnienia pracownika w ramach form subsydiowanych takich jak prace interwencyjne, refundacja kosztów doposażenia lub wyposażenia stanowiska pracy czy możliwości zorganizowania stażu dla skierowanego bezrobotnego, w związku z czym ofert pracy niesubsydiowanej było mniej. Dodatkowo duże zakłady pracy z powiatu sukcesywnie redukują liczbę zatrudnionych, co za tym idzie nie zgłaszają ofert pracy, a jeżeli zgłaszają, to sporadycznie.

W całym 2014 roku Centrum Aktywizacji Zawodowej podejmowało działania aktywizacyjne wobec osób bezrobotnych i poszukujących pracy, odnotowano ponad 40 tys. kontaktów w ramach wizyt tych osób w urzędzie. Dodatkowo rozległa zmiana przepisów Ustawy o promocji zatrudnienia i instytucjach rynku pracy z dnia 27.05.2014r dotycząca między innymi ustalenia profilu pomocy dla każdej zarejestrowanej osoby bezrobotnej, spowodowała, iż pracownicy Urzędu zostali zmotywowani do większej i efektywniejszej pracy mającej na celu ułatwienie aktywizacji osobom zarejestrowanym w Urzędzie. Podczas kontaktów z osobą bezrobotną lub poszukującą pracy, doradca klienta przedstawia informacje o krajowych ofertach pracy, ofertach pracy EURES, możliwościach uczestniczenia w organizowanych giełdach pracy, szkoleniach zawodowych, stażach, możliwościach otrzymania środków na rozpoczęcie własnej działalności gospodarczej, sytuacji na lokalnym rynku pracy oraz możliwościach samodzielnego poszukiwania pracy.

3. Leżajskie Targi Pracy

W VII edycji Leżajskich Targów Pracy zorganizowanych w dniu 24.04.2014r. wzięło udział 72 pracodawców. Byli to głównie pracodawcy lokalni z terenu Powiatu Leżajskiego (47 wystawców), ale również w Targach uczestniczyli pracodawcy z sąsiednich powiatów (25 wystawców). Wystawcy reprezentowali branżę usługową, produkcyjną i handlową, o zasięgu lokalnym, krajowym i międzynarodowym. Zaprezentowali ok. 280 ofert pracy, w tym pracę za granicą i pracę dla osób niepełnosprawnych. Wśród pracodawców prezentujących swoje oferty było kilka instytucji (ZUS, PIP, Urząd Skarbowy), których przedstawiciele wystąpili w roli konsultantów. Oferowane miejsca pracy były bardzo różnorodne, od najprostszych prac fizycznych po wysoko specjalistyczne stanowiska. Ciekawą ofertą, szczególnie dla młodych osób była propozycja pracy w służbach mundurowych: policji, straży granicznej, służbie celnej i wojsku.

Ogółem Leżajskie Targi Pracy 2014 odwiedziło ponad 2 000 osób.

Podczas Targów Pracy została przeprowadzona ankieta zarówno wśród pracodawców jak i osób zainteresowanych ofertami. Spośród 72 wystawców uczestników VII edycji Targów Pracy, 3/4 uczestniczyło w poprzednich edycjach. Według przeprowadzonych badań, ponad połowa przedsiębiorców potwierdza, że dzięki poprzednim edycjom Targów pracy, zatrudnili osoby bezrobotne. Jest to ważna dla nas informacja zwrotna, która potwierdza potrzebę organizacji Targów Pracy w szczególności w kontekście rosnącej stopy bezrobocia i ciągłej fluktuacji kadr. Ocena osób odwiedzających Targi była bardzo pozytywna, podkreślany był profesjonalizm i wysoki poziom organizacji Targów.

4. Poradnictwo zawodowe

Poradnictwo zawodowe indywidualne:

Liczba przeprowadzonych rozmów wstępnych	269
Liczba przeprowadzonych indywidualnych porad zawodowych	63
Liczba przeprowadzonych informacji zawodowych indywidualnych	18

W 2014 r. w rozmowach wstępnych uczestniczyło 269 osób, udzielono 63 porad indywidualnych. Najliczniejszą grupę klientów stanowiły osoby bezrobotne do 6 m-cy, powyżej 12 m-cy, bezrobotni do 30 roku życia oraz po 50 roku życia.

Główne problemy, z jakimi zgłaszali się klienci to brak ofert pracy, trudności z pozyskaniem miejsca do odbycia stażu, trudności z uzyskaniem doświadczenia zawodowego, nieumiejętność przygotowania dokumentów aplikacyjnych, uzupełnienie lub zmiana kwalifikacji zawodowych.

Z informacji zawodowych indywidualnych w 2014r. skorzystało 18 osób. Klienci zazwyczaj zainteresowani byli informacjami na temat możliwości skorzystania z proponowanych przez Urząd form wsparcia.

W 2014r. opracowanych zostało 5605 indywidualnych planów działania (IPD), których realizacja w znacznej mierze uzależniona jest od wysokości środków przeznaczonych na aktywne formy przeciwdziałania bezrobociu.

Poradnictwo zawodowe grupowe:

Liczba grupowych informacji zawodowych	116
Liczba osób korzystających z grupowej informacji zawodowej	505
Liczba grupowych porad zawodowych	36
Liczba osób korzystających z grupowej porady zawodowej	151

W roku 2014 przeprowadzono 116 grupowych informacji zawodowych, na których było obecnych 505 uczestników. Klienci najczęściej uzyskiwali informacje o możliwości zdobycia kwalifikacji zawodowych, zakładaniu własnej działalności gospodarczej oraz skutecznych sposobach poszukiwania pracy.

W 2014r. przeprowadzono 36 grupowych porad zawodowych, w których uczestniczyło 151 osób. Zajęcia najczęściej dotyczyły zagadnień przydatnych osobom bezrobotnym i poszukującym pracy w uzupełnianiu wiedzy i umiejętności potrzebnych do aktywnego poszukiwania pracy, w szczególności umiejętności pisania dokumentów aplikacyjnych oraz przygotowania się do rozmowy kwalifikacyjnej.

5. Nauka aktywnego poszukiwania pracy (Klub Pracy)

W 2014 roku Lider Klubu Pracy przeprowadził 2 edycje szkoleń z zakresu umiejętności aktywnego poszukiwania pracy – szkolenie trwa 3 tygodnie tj. 80 godzin. Szkolenia ukończyło 23 osoby. Uczestnicy szkolenia otrzymują stypendium szkoleniowe za godziny uczestnictwa oraz zwracane są im koszty dojazdu.

W 2014 roku przeprowadzono 5 edycji zajęć aktywizacyjnych – dla 63 osób (były to warsztaty jednodniowe lub trzydniowe w ramach realizowanych projektów). Największym zainteresowaniem cieszyły się zajęcia z tematów: dokumenty aplikacyjne, rozmowa kwalifikacyjna, asertywność w poszukiwaniu pracy oraz jak radzić sobie ze stresem w trakcie poszukiwania zatrudnienia.

W Klubie Pracy można skorzystać z bazy informacji oraz różnego rodzaju materiałów przydatnych w aktywnym poszukiwaniu pracy. Osoby poszukujące pracy mogą skorzystać z bezpłatnego dostępu do Internetu w celu uzyskania informacji prowadzących

do zatrudnienia, telefonu czy ksero. Zapewniamy również bezpłatny dostęp do komputera z możliwością opracowania i wydrukowania dokumentów aplikacyjnych, filmów z zakresu technik przygotowujących do poszukiwania pracy. Z takiej formy pomocy w 2014 roku skorzystało 47 osób.

6. Szkolenia zawodowe

Łączna liczba skierowanych osób bezrobotnych na szkolenia to 326 osób, w tym grupowe szkolenia – 53 osoby, indywidualne szkolenia – 273 osoby.

Główny zakres tematyczny szkoleń indywidualnych w 2014r.:

- krawiectwo z projektowaniem odzieży,
- samodzielny księgowy,
- pośrednik w zarządzaniu nieruchomościami,
- witrażownictwo i zdobienie szkła,
- wizualizacja architektury - program 3 ds. MAX,
- logistyk-spedytor z j. angielskim,
- programowanie robotów Fanuc z kontrolerem - programowanie aplikacji spawalniczych,
- pielęgnacja terenów zielonych,
- cukiernik – ciastkarz,
- przedłużanie rżęs met. 1:1,
- brukarz,
- rozbieracz-wykrawacz mięs,
- postępowanie z substancjami kontrolowanymi,
- operator koparko-ładowarki, spycharki, walca drogowego, zagęszczarki, ładowarki, żurawi przenośnych, pompy do betonu,
- operator wózka widłowego,
- operator tokarek sterowanych numerycznie CNC,
- uprawnienia SEP do 1 kv,
- pilarz, drwal,
- operator suwnic,
- przewóz rzeczy niebezpiecznych ADR-y,
- HDS-y - hydrauliczny dźwig samochodowy,
- stolarz meblowy,
- spawanie MAG i TIG
- fryzjer, wizaż, kosmetyczka,
- kadry i płace, rachunkowość, pełna księgowość,

Najchętniej z usługi szkoleniowej korzystają osoby z wykształceniem policealnym lub średnim ogólnokształcącym i zawodowym w przedziale wiekowym od 18 do 24 roku życia.

Szkolenia zawodowe (grupowe) realizowane w 2014 r.

Lp.	Nazwa szkolenia	Liczba uczestników szkolenia	Koszt szkolenia na jednego uczestnika*	Osiągnięta efektywność zatrudnieniowa w okresie 3 miesięcy po zakończeniu szkolenia w %
1.	Prawo jazdy kat. C+E oraz Kwalifikacja Wstępna Przyspieszona	15	3 397,00	33%
2.	Opiekun osób starszych i niepełnosprawnych	15	675,00	-
3.	Własna firma pierwsze kroki	23	97,50	52%

*Kwota przekazana instytucji szkoleniowej, podzielona przez liczbę uczestników szkolenia

Przygotowanie zawodowe dorosłych

W roku 2014r. usługa nie była realizowana. W roku 2014 dwóch uczestników kontynuowało PZD, jedna osoba w zawodzie – murarz i jedna osoba w zawodzie – opiekunka dziecięca. Osoby te ukończyły PZD, jedna osoba pozytywnie zdała egzamin czeladniczy w wyuczonym zawodzie, a druga osoba przystąpiła do egzaminu potwierdzającego kwalifikacje w zawodzie. Informacja o wyniku egzaminu ogłoszona zostanie w kwietniu 2015r.

7. Staże

W 2014 roku ze środków Funduszu Pracy zostało skierowanych do odbycia stażu 332 osób, w tym 58 umów zawartych było w ramach Programu z Rezerwy Ministra Pracy i Polityki Społecznej, który był skierowany do osób bezrobotnych do 25 roku życia oraz 166 umów zawartych było w ramach Programu z Rezerwy Ministra Pracy i Polityki Społecznej dla osób do 30 roku życia. Okres stażu wynosił średnio od trzech do sześciu miesięcy. Ze środków Funduszu Pracy w 2014 roku wdrożono również nową formę aktywizacji osób bezrobotnych: Bon stażowy, z którego skorzystało 15 osób.

W ramach środków z funduszu PFRON ze stażu skorzystało 14 osób niepełnosprawnych poszukujących pracy.

W 2014 roku organizowane były również staże ze środków z Europejskiego Funduszu Społecznego w ramach trzech projektów konkursowych: „Postaw na swój rozwój zawodowy”, „Twój potencjał zawodowy”, Leżajska młodzież aktywna na rynku pracy oraz systemowego „Więcej szans w powiecie leżajskim”. Okres trwania stażu w ramach w/w projektów wynosił średnie sześć miesięcy.

Wykaz osób skierowanych do odbycia stażu z podziałem na wydatkowane środki:

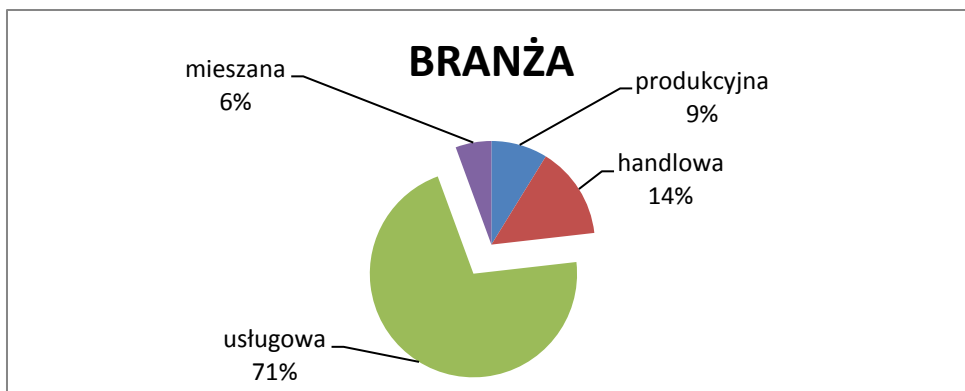
Środki finansowe	Liczba osób
Rezerwa MPiPS bezrobotni do 25 roku życia	58
Rezerwa MPiPS bezrobotni do 30 roku życia	166
PFRON	14
Algorytm	108
Bon stażowy	15
Więcej szans w powiecie leżajskim EFS	369
Postaw na swój rozwój EFS	55
Twój potencjał zawodowy EFS	59
Leżajska młodzież aktywna na rynku pracy EFS	40
Razem liczba osób	884

8. Jednorazowe środki na podjęcie działalności gospodarczej

W 2014r. środki na podjęcie działalności gospodarczej otrzymały 125 osoby bezrobotne.

Rodzaje podejmowanych działalności:

Lp.	Branża	Liczba zawartych umów
1.	działalność produkcyjna	11
2.	działalność handlowa	18
3.	działalność usługowa	89
4.	działalność produkcyjno handlowo usługowa	7

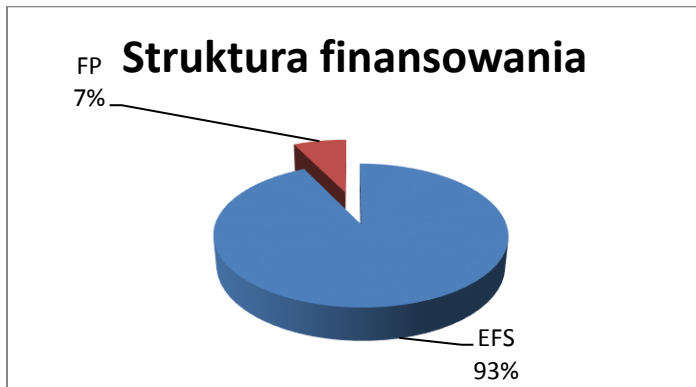


Najwięcej osób bezrobotnych rozpoczęło działalność w branży budowlanej i handlowej, następnie w branżach o profilu doradczym, fotograficznym, edukacyjnym, geodezyjnym, informatycznym, gastronomicznym, ogrodniczym, mechanicznym oraz salony fryzjerskie, kosmetyczne i kwaciarnie.

Struktura źródeł finansowania umów w 2014r.:

Europejski Fundusz Społeczny – 116 osób (w tym 35 kobiety)

Fundusz Pracy – 9 osób (w tym 6 kobiet)



Wykres: Zawarte w 2014r. umowy o przyznanie dofinansowania na podjęcie działalności gospodarczej z podaniem źródła dofinansowania

Średnia wysokość dotacji wyniosła ok. 17 340,00 zł.

W 2014r. zostały przyznane środki na założenie spółdzielni socjalnej „PINOKIO” zajmującej się głównie produkcją wyrobów z drewna dla 5 osób bezrobotnych oraz środki dla 5 osób na przystąpienie do istniejących już spółdzielni socjalnych. Łączna kwota dofinansowania nowopowstałej spółdzielni socjalnej i osób przystępujących do spółdzielni wyniosła 130 000 zł.

9. Refundacja kosztów wyposażenia lub doposażenia stanowiska pracy

W 2014 roku ze środków Funduszu Pracy zrefundowano 89 podmiotom prowadzącym działalność gospodarczą koszty wyposażenia lub doposażenia stanowiska pracy dla 115 osób bezrobotnych. Łączna kwota wydatkowanych na ten cel środków wyniosła 2 086 833,03 zł. Ponadto w ramach środków Europejskiego Funduszu Społecznego zawarto 83 umowy z pracodawcami na utworzenie 102 stanowisk pracy. Na ten cel wykorzystano kwotę 1 844 433,03 zł.

Średni koszt wyposażenia lub doposażenia stanowiska pracy dla skierowanego bezrobotnego wyniósł – ok. 18 146,37 zł.

Podział przyznanych refundacji wg branży:

Lp.	Branża	Liczba zawartych umów
1.	Handlowa	3
2.	Usługowa	48
3.	Handlowo- usługowo-produkcyjna	43
4.	Produkcyjna	0
	Ogółem	94

10. Prace interwencyjne

W 2014 roku Powiatowy Urząd Pracy w Leżajsku zawarł **94 umowy** o zorganizowanie prac interwencyjnych. Na zgłoszone miejsca pracy w ramach refundacji skierowano łącznie **115 osób** bezrobotnych.

Pracodawcami, którzy w 2014 roku najczęściej korzystali z tej formy wsparcia byli zarówno przedsiębiorcy, jak i jednostki budżetowe.

11. Prace społecznie użyteczne

W 2014 roku prace społecznie użyteczne były organizowane w Gminie Kuryłówka, skorzystało z nich 10 osób.

12. Roboty publiczne

W 2014 roku zawarto 32 umowy o zorganizowanie robót publicznych, na które skierowano łącznie 101 osób bezrobotnych (w tym 24 kobiety). Roboty publiczne były organizowane we wszystkich gminach powiatu leżajskiego oraz w Rejonowym Związku

Spółek Wodnych, szkołach, bibliotekach oraz Stowarzyszeniu Rodziców Dzieci Niepełnosprawnych w Laszczynach.

W ramach robót publicznych wykonywane były proste prace związane głównie z utrzymaniem czystości i porządku w gminach, porządkowaniem poboczy dróg, czy konserwacją rowów i przepustów przy drogach gminnych.

13. Studia podyplomowe

W roku 2014r. na dofinansowanie do studiów podyplomowych przeznaczono ok. 100 000,00 zł. Z tej formy wsparcia skorzystało 22 osoby, z których 6 podjęło zatrudnienie już w trakcie nauki. Pozostałe osoby są w trakcie kontynuowania nauki.

14. Projekty EFS

W 2014 r. w Powiatowym Urzędzie Pracy w Leżajsku realizowane były projekty konkursowe oraz projekt systemowy, który był największym projektem realizowanym przez urząd. Ponadto w Referacie Planowania, Rozliczeń i Zarządzania Projektami, w oparciu o własne zasoby kadrowe zostały opracowane i złożone 4 wnioski o przyznanie dodatkowych środków Funduszu Pracy z rezerwy ministra i wszystkie zostały przyjęte do realizacji. W ramach powyższych wniosków PUP w Leżajsku pozyskał dodatkowo prawie 10,1 mln. zł (w tym: ok. 1,8 mln. zł w ramach projektów konkursowych PO KL oraz 8,3 mln. zł w ramach projektu systemowego PUP i rezerwy ministra) na aktywizację 1271 osób bezrobotnych w 2014 r.

L.p.	Nazwa programu/Tytuł projektu	Krótki opis programu/projektu	Limit środków na finansowanie programu/projektu na 2014 r. (aktywne formy)
1.	<u>Aktywność zawodowa drogą do zatrudnienia w powiecie leżajskim</u> Poddziałanie 6.1.1 PO KL (okres realizacji: 01.01.2013 – 31.12.2014)	Cel: Wzrost szans na zatrudnienie oraz pobudzenie zaradności i aktywności zawodowej w poszukiwaniu pracy i uzyskaniu zatrudnienia u min. 120 bezrobotnych (64K, 56M) zarejestrowanych w PUP w Leżajsku ze 134 (73K, 61M) objętych wsparciem w okresie do 31.12.2014r. Formy aktywizacji: • IPD – 3 spotkania z doradcą	Ogółem aktywne formy: 1 168 314,00 zł; 2014r.: 586 056,00 zł

		<p>zawodowym,</p> <ul style="list-style-type: none"> • Pośrednictwo pracy (3 spotkania indywidualne uczestników projektu z pośrednikiem pracy i 2 wizyty indywidualne uczestników z pracodawcami) oraz spotkanie z pracodawcami (dwa), • Staże (6m-cy). <p>Wsparcie towarzyszące: zwrot kosztów dojazdu.</p> <p>Beneficjenci: osoby bezrobotne zarejestrowane w PUP Leżajsk w tym będące w szczególnej sytuacji na rynku pracy o których mowa w art. 49 Ustawy o promocji zatrudnienia i instytucjach rynku pracy:</p> <ul style="list-style-type: none"> • <i>bezrobotni powyżej 50-tego roku życia</i> • <i>bezrobotni niepełnosprawni (potwierdzone aktualnym orzeczeniem)</i> • <i>bezrobotni długotrwale,</i> • <i>bezrobotni bez kwalifikacji zawodowych,</i> • <i>bezrobotni bez doświadczenia zawodowego,</i> • <i>bezrobotni bez wykształcenia średniego,</i> • <i>bezrobotni do 25 roku życia,</i> • <i>bezrobotni samotnie wychowujących co najmniej jedno dziecko do 18 roku życia,</i> • <i>pozostali bezrobotni wymienieni w art. 49 ustawy o promocji zatrudnienia i instytucjach rynku pracy.</i> <p>I edycja (2013r.):71 osób (45K, 26M) II edycja (2014r):67 osób (31K, 36 M).</p>	
2.	<p><u>Bądź sprawny na rynku pracy</u> Poddziałanie 6.1.1 PO KL (okres realizacji:01.12.2012 – 30.06.2014)</p>	<p>Cel: Podniesienie zdolności do zatrudnienia co najmniej 17 osób spośród 20 uczestników projektu i doprowadzenie do zatrudnienia 6 osób, mieszkańców powiatu leżajskiego do 30.06.2014 r.</p> <p>Formy aktywizacji:</p> <ul style="list-style-type: none"> • IPD, • Badania psychologiczne, • Szkolenie „Kompetencje społeczne”, • Warsztaty Aktywnego Poszukiwania Pracy, • Indywidualne szkolenia zawodowe, • spotkania indywidualne uczestników projektu z pracodawcami, • Staże. <p>Wsparcie towarzyszące: zwrot kosztów przejazdu, zwrot kosztów opieki nad dzieckiem, finansowanie badań lekarskich, stypendia</p> <p>Beneficjenci: 20 osób bezrobotnych niepełnosprawnych w wieku od 18 do 35</p>	<p>Ogółem aktywne formy: 314 674,40 zł</p> <p>Rok 2014: 93 176,00 zł.</p>

		roku życia (I edycja) / do 55 roku życia (II edycja) zarejestrowanych w PUP Leżajsk, z wykształceniem co najmniej zasadniczym zawodowym. W 2014 roku 10 osób zostało objętych działaniami.	
3.	<u>Leżajska młodzież aktywna zawodowo na rynku pracy</u> Poddziałanie 6.1.1 PO KL (okres realizacji: od 01.01.2013 r. do 31.12.2014 r.)	Cel: Podniesienie zdolności do zatrudnienia 80 uczestników projektu i doprowadzenie do zatrudnienia 33 uczestników projektu do 31.12.2014 roku Formy aktywizacji: <ul style="list-style-type: none"> • IPD, • Szkolenie „Kompetencje społeczne”, • Warsztaty Aktywnego Poszukiwania Pracy, • Szkolenia zawodowe (grupowe), • Staże 6 miesięczne Wsparcie towarzyszące: Zwrot kosztów przejazdu, finansowanie badań lekarskich, stypendia, Beneficjenci: 90 bezrobotnych osób do 25 roku życia zarejestrowanych w Powiatowym Urzędzie Pracy w Leżajsku, zamieszkałych w powiecie leżajskim, posiadających wykształcenie policealne, średnie zawodowe lub średnie ogólnokształcące I edycja 2013 r.: 46 osób II edycja 2014r.: 44 osoby	Ogółem aktywne formy: 980 992,70 zł Rok 2014: 630 607,00 zł.
4.	<u>Przedsiębiorcza młodzież</u> (Działanie 6.2) Okres realizacji projektu: 01.04.2014 do 31.05.2015r.	Cel: Podniesienie zdolności do samozatrudnienia i doprowadzenie do podjęcia samozatrudnienia u 26 osób bezrobotnych będących wieku do 30 roku życia zarejestrowanych w Powiatowym Urzędzie Pracy w Leżajsku spośród 32 osób objętych wsparciem do 31.03.2015 r. Formy aktywizacji: <ul style="list-style-type: none"> • Szkolenia z zakresu przedsiębiorczości, • Jednorazowe środki na podjęcie działalności gospodarczej dla ...osób Beneficjenci: 32 osoby bezrobotne będące w wieku do 30 r. życia, zarejestrowane w PUP Leżajsk,	Ogółem aktywne formy: 506 820,90 zł Rok 2014: 256 781,70 zł
5.	<u>Postaw na swój rozwój zawodowy</u> (Poddziałanie 6.1.1) Okres realizacji projektu: 01.04.2014 do 30.06.2015r.	Cel: Podniesienie zdolności do zatrudnienia 52 spośród 60 osób długotrwale bezrobotnych w wieku 35-44 lat (34Kobiet, 18M) i doprowadzenie do zatrudnienia 17 osób długotrwale bezrobotnych w wieku 35-44 lat mieszkańców powiatu leżajskiego do 30.06.2015 r. Formy aktywizacji: <ul style="list-style-type: none"> • Identyfikacja potrzeb osób pozostających bez zatrudnienia, w tym m.in. poprzez 	Ogółem aktywne formy: 708 132,50 zł Rok 2014: 174 837,50 zł

		<p>zastosowanie Indywidualnych Planów Działania, diagnozowanie potrzeb szkoleniowych oraz możliwości doskonalenia zawodowego w regionie;</p> <ul style="list-style-type: none"> • Organizacja szkoleń zawodowych; • Realizacja programów aktywizacji zawodowej obejmujących pośrednictwo pracy i/lub poradnictwo zawodowe oraz staże (od 4 do 6 miesięcy). <p>Beneficjenci: 60 osób długotrwale bezrobotnych, będących w wieku 35-44 lat zarejestrowanych w PUP Leżajsk,</p>	
6.	<p><u>Twój potencjał zawodowy szansą na rozwój powiatu leżajskiego</u> (Poddziałanie 6.1.1) Okres realizacji projektu: 01.07.2014 do 30.06.2015r.</p>	<p>Cel: Podniesienie zdolności do zatrudnienia 52 osób długotrwale bezrobotnych w wieku do 30 r. życia spośród 60 uczestników projektu i doprowadzenie do zatrudnienia 17 osób długotrwale bezrobotnych mieszkańców powiatu leżajskiego do 30.06.2015r.</p> <p>Formy aktywizacji:</p> <ul style="list-style-type: none"> • Identyfikacja potrzeb osób pozostających bez zatrudnienia, w tym m.in. poprzez zastosowanie Indywidualnych Planów Działania, diagnozowanie potrzeb szkoleniowych oraz możliwości doskonalenia zawodowego w regionie; • Realizacja programów aktywizacji zawodowej obejmujących pośrednictwo pracy i/lub poradnictwo zawodowe oraz staże (od 4 do 6 miesięcy). <p>Beneficjenci: 60 osób długotrwale bezrobotnych będących w wieku 18-30 lat, z wykształceniem co najmniej średnim ogólnokształcącym zarejestrowanych w PUP Leżajsk,</p>	<p>Ogółem aktywne formy: 596 610,00 zł</p> <p>Rok 2014: 63 315,00 zł</p>
7.	<p><u>Więcej szans w powiecie leżajskim</u> Poddziałanie 6.1.3 PO KL (projekt systemowy) (okres realizacji: od 01.01.2008r. do 31.12.2014r.)</p>	<p>Cel: Podniesienie poziomu aktywności zawodowej oraz zwiększenie szans na zatrudnienie osób bezrobotnych zarejestrowanych w PUP Leżajsk do 31.12.2014r.</p> <p>Formy aktywizacji:</p> <ul style="list-style-type: none"> • Szkolenia zawodowe; • Staże- średni czas trwania stażu 6 miesięcy; • Jednorazowe środki na podjęcie działalności gospodarczej; • Wyposażenie lub doposażenie stanowiska pracy. <p>Beneficjenci: Ogółem w 2014r.- 651 osób objętych wsparciem. W tym osoby ze szczególnych grup: -Liczba os. niepełnosprawnych-27os.</p>	<p>Ogółem aktywne formy od 2008r: 28 207 768,53zł (dofinansowanie EFS)</p> <p>Rok 2014: 6 551 700,00 zł</p>

		<p>-Liczba os. w wieku 50+ – 85 os. -Liczba os. do 30 r.ż. – 417 os. -Liczba os. długotrwale bezrobotnych– 267 os.</p>	
	<p><u>Środki Funduszu Pracy z rezerwy ministra - na 2014 r.</u></p>	<p>Przyjęte do realizacji 4 wnioski o przyznanie dodatkowych środków Funduszu Pracy z rezerwy ministra na realizację programów na rzecz promocji zatrudnienia, łagodzenia skutków bezrobocia i aktywizacji zawodowej:</p> <ul style="list-style-type: none"> • osób z regionów wysokiego bezrobocia poprzez organizację robót publicznych dla 24 osób; • osób tworzących lub przystępujących do spółdzielni socjalnych poprzez udzielenie jednorazowo wsparcia finansowego dla 10 osób; • osób będących w wieku do 25 r.ż. poprzez następujące formy aktywizacji dla 97 osób: <ul style="list-style-type: none"> ○ szkolenia indywidualne; ○ staże; ○ roboty publiczne; ○ wyposażenie lub doposażenie stanowiska pracy; ○ jednorazowe środki na podjęcie działalności gospodarczej. • osób będących w wieku do 30r.ż. poprzez następujące formy aktywizacji dla 216 osób: <ul style="list-style-type: none"> ○ szkolenia; ○ staże; ○ prace interwencyjne; ○ roboty publiczne; ○ bon stażowy. 	<p>Środki Funduszu Pracy pozyskane z „rezerwy” Ministra Razem: 1 727 900,00 zł</p>

15. Wykonanie wydatków Powiatowego Urzędu Pracy w Leżajsku

Powiatowy Urząd Pracy w Leżajsku w 2014 r. zrealizował wydatki z wszystkich funduszy na łączną kwotę **25 388 977,59 zł.**

Dział 150 „Przetwórstwo przemysłowe” rozdział 15011 Rozwój przedsiębiorczości

1. Stan realizacji projektu działanie 6.2 PO KL tytuł projektu „Przedsiębiorcza młodzież”

Lp.	Wyszczególnienie	Wydatki na dzień 31.12.2014 r.
1.	Świadczenia społeczne- stypendia za okres szkolenia	3 299,20
2.	Wynagrodzenia i pochodne -wynagrodzenia osobowe, dodatkowe wynagrodzenie roczne, składki na ubezpieczenie społeczne oraz składki na Fundusz Pracy	66 540,95
3.	Wydatki bieżące m. in. środki na podjęcie działalności gospodarczej	250 902,68
Razem:		320 742,83

Dział 853 „Pozostałe zadania w zakresie polityki społecznej” rozdział 85322 Fundusz Pracy

Wydatki Funduszu Pracy w 2014r. przedstawia poniższa tabela:

Lp.	Wyszczególnienie	Wydatki na dzień 31.12.2014 r.
wydatki obligatoryjne nie limitowane zgodnie z ustawą z dnia 20 kwietnia 2004r. o promocji zatrudnienia i instytucjach rynku pracy art.108 ust.1 pkt 15,22a,26		
1	Zasiłki dla osób bezrobotnych	5 574 418,25
2	Dodatki aktywizacyjne	150 291,80
3	Składki na ubezpieczenie społeczne KRUS	378,00
Razem:		5 725 088,05
wydatki na finansowanie programów na rzecz promocji zatrudnienia, łagodzenia skutków bezrobocia i aktywizacji zawodowej zgodnie z ustawą z dnia 20 kwietnia 2004r. o promocji zatrudnienia i instytucjach rynku pracy art.108 ust.1 pkt 1,9,10,11,12,13,14,16,16a, 16b,16c,16d,17,17a,18,19, 21,21a,22,22b,22c,22f, 22g,22h,22i,24a,25,41,48,51,52		
1	Szkolenia	626 666,18
2	Koszty dojazdów	2 085,00
3	Staż, bon stażowy	4 504 821,88
4	Przygotowanie zawodowe dorosłych	43 416,40
5	Prace interwencyjne	610 262,11
6	Roboty publiczne	582 452,62
7	Refundacja kosztów wyposażenia lub doposażenia miejsca pracy	2 086 833,06

8	Prace społecznie użyteczne	7 488,00
9	Jednorazowo przyznane środki na podjęcie działalności gospodarczej w tym na utworzenie bądź przystąpienie do spółdzielni socjalnej	2 326 956,67
10	Badania lekarskie	16 463,00
11	Spółdzielnie socjalne - ref. części wynagr. odpowiadającego składce na ubezpieczenie społeczne oraz składkę na ubezpiec. społeczne	12 118,05
12	Studia podyplomowe	151 095,13
	Razem:	10 970 658,10
wydatki na inne zadania fakultatywne zgodnie z ustawą z dnia 20 kwietnia 2004r. o promocji zatrudnienia i instytucjach rynku pracy art.108 ust.1 pkt 2,4b,6, 27,30,31, 31a,32,33,34,36,36a,37,38,43,49,50,58		
1	Rozwój i eksploatacja systemu teleinformatycznego	355 345,70
2	Koszty przekazywania bezrobotnym należnych świadczeń pieniężnych, opłaty i prowizje bankowe	2 943,86
3	Opłaty pocztowe i koszty komunikowania się z pracodawcami, osobami bezrobotnymi itp.	80 362,54
4	Opracowywanie i rozpowszechnianie informacji o usługach organów zatrudnienia i innych partnerów rynku pracy, opracowywania i rozpowszechniania informacji zawodowych oraz wyposażenia dla prowadzenia poradnictwa zawodowego i pośrednictwa pracy	21 753,67
5	Zakup druków niezbędnych do ustalenia uprawnień do zasiłku i innych świadczeń z tytułu bezrobocia,	3 445,48
6	Dodatki do wynagrodzeń dla pracowników publicznych służb zatrudnienia	79 237,45
7	Koszty szkolenia kadr publicznych służb zatrudnienia	54 648,00
8	Koszty sądowe i komornicze	270,06
	Razem	598 006,76
	Łączne wydatki	17 293 752,91

Dział 853 „Pozostałe zadania w zakresie polityki społecznej” rozdział 85333 Powiatowe Urzędy Pracy

Wydatki w 2014 r. przedstawia poniższa tabela:

Lp.	Wyszczególnienie	Wydatki na dzień 31.12.2014 r.
1.	Wynagrodzenia i pochodne -wynagrodzenia osobowe, dodatkowe wynagrodzenie roczne, składki na ubezpieczenie społeczne oraz składki na Fundusz Pracy	2 228 401,03

2.	Wydatki bieżące m. in. materiały i wyposażenie, środki czystości, paliwo, energia elektryczna, gaz, usługi remontowe, obsługa prawna, wywóz nieczystości, badania lekarskie, odpis na ZFŚS, podatek od nieruchomości, ubezpieczenie majątku, trwałe zarząd.	157 800,37
Razem:		2 386 201,40

Dział 853 „Pozostałe zadania w zakresie polityki społecznej” rozdział 85395 Pozostała działalność

2. Stan realizacji projektu poddziałanie 6.1.1 PO KL tytuł projektu „Bądź sprawny na rynku pracy”

Lp.	Wyszczególnienie	Wydatki na dzień 31.12.2014 r.
1.	Świadczenia społeczne m.in.. stypendia za okres szkolenia, stażu	62 532,80
2.	Wynagrodzenia i pochodne -wynagrodzenia osobowe, wynagrodzenia bezosobowe, składki na ubezpieczenie społeczne oraz składki na Fundusz Pracy	65 308,09
3.	Wydatki bieżące m. in. badania lekarskie osób bezrobotnych, koszty szkoleń oraz koszty dojazdów	7 213,60
Razem:		135 054,49

3. Stan realizacji projektu poddziałanie 6.1.1 PO KL tytuł projektu „Aktywność zawodowa droga do zatrudnienia w powiecie leżajskim”

Lp.	Wyszczególnienie	Wydatki na dzień 31.12.2014 r.
1.	Świadczenia społeczne m.in.. stypendia za okres stażu	388 230,80
2.	Wynagrodzenia i pochodne -wynagrodzenia osobowe, składki na ubezpieczenie społeczne oraz składki na Fundusz Pracy	232 982,73
3.	Wydatki bieżące m. in. koszty dojazdów na staż i do doradcy zawodowego	31 386,40
Razem:		652 599,93

4. Stan realizacji projektu poddziałanie 6.1.1 PO KL tytuł projektu „Leżajska młodzież aktywna zawodowo na rynku pracy”

Lp.	Wyszczególnienie	Wydatki na dzień 31.12.2014 r.
1.	Świadczenia społeczne m.in.. stypendia za okres stażu	316 570,90
2.	Wynagrodzenia i pochodne -wynagrodzenia osobowe, składki na ubezpieczenie społeczne oraz składki na Fundusz Pracy	203 391,97

3.	Wydatki bieżące m. in. koszty dojazdów na staż i do doradcy zawodowego, koszty badań lekarskich	94 830,17
Razem:		614 793,04

W ramach powyższego projektu z tytułu korekty finansowej w 2014 r. dokonano zwrotu środków niżej przedstawiony sposób:

Lp.	Wyszczególnienie	Wydatki na dzień 31.12.2014 r.
1.	Zwrot dotacji oraz płatności, w tym wykorzystanych niezgodnie z przeznaczeniem lub wykorzystanych z naruszeniem procedur, o których mowa w art. 184 ustawy, pobranych nienależnie lub w nadmiernej wysokości	6 231,31
2.	Odsetki od dotacji oraz płatności, wykorzystanych niezgodnie z przeznaczeniem lub wykorzystanych z naruszeniem procedur, o których mowa w art. 184 ustawy, pobranych nienależnie lub w nadmiernej wysokości	769,00
Razem :		7 000,31

5. Stan realizacji projektu poddziałanie 6.1.1 PO KL tytuł projektu „Postaw na swój rozwój zawodowy”

Lp.	Wyszczególnienie	Wydatki na dzień 31.12.2014 r.
1.	Świadczenia społeczne m.in.. stypendia za okres stażu, szkolenia	47 769,80
2.	Wynagrodzenia i pochodne -wynagrodzenia osobowe, składki na ubezpieczenie społeczne oraz składki na Fundusz Pracy	80 079,28
3.	Wydatki bieżące m. in. koszty dojazdów na staż, szkolenie i do doradcy zawodowego, koszty badań lekarskich	56 641,50
Razem:		184 490,58

6. Stan realizacji projektu poddziałanie 6.1.1 PO KL tytuł projektu „Twój potencjał szansą na rozwój powiatu leżajskiego”

Lp.	Wyszczególnienie	Wydatki na dzień 31.12.2014 r.
1.	Świadczenia społeczne m.in. stypendia za okres stażu, szkolenia	29 922,00
2.	Wynagrodzenia i pochodne -wynagrodzenia osobowe, składki na ubezpieczenie społeczne oraz składki na Fundusz Pracy	53 958,32
3.	Wydatki bieżące m. in. koszty dojazdów na staż, szkolenie i do doradcy zawodowego, koszty badań lekarskich	12 761,50
Razem:		96 641,82

Dział 851 „Ochrona zdrowia” rozdział 85156 Składki na ubezpieczenie zdrowotne oraz świadczenia dla osób nieobjętych obowiązkiem ubezpieczenia zdrowotnego:

Lp.	Wyszczególnienie	Wydatki na dzień 31.12.2014 r.
1.	składka na ubezpieczenie zdrowotne za osoby bezrobotne bez prawa do zasiłku i innych świadczeń	3 600 790,00

Wydatki z zakresu zatrudnienia i rehabilitacji zawodowej osób niepełnosprawnych finansowanych ze środków Państwowego Funduszu Rehabilitacji Osób Niepełnosprawnych

Lp.	Wyszczególnienie	Wydatki na dzień 31.12.2014 r.
1.	Staż	96 910,28

III. PODSUMOWANIE I PLANY DZIAŁANIA POWIATOWEGO URZĘDU PRACY W LEŻAJSKU NA 2015 R.

Lokalny rynek pracy w 2014r. można zobrazować w sposób następujący:

- 1) wysoki poziom bezrobocia (blisko 5,3 tys. osób zarejestrowanych na koniec 2014r.) oraz wysoka (rosnąca) stopa procentowa, która w końcu 2014r. wynosiła w powiecie 18,8%, wobec 14,8% w województwie podkarpackim oraz 11,5% w kraju;
- 2) powiększająca się liczba oraz odsetek osób długotrwale bezrobotnych, które stanowią jedną z najliczniejszych grup bezrobotnych (62% ogółu zarejestrowanych w PUP – 3 269 osób). Stan długotrwałego pozostawania bez pracy oraz niepowodzenie w uzyskaniu zatrudnienia niekorzystnie wpływa na psychikę osób bezrobotnych. Bezsukteczne próby uzyskania zatrudnienia znacznie obniżają wiarę we własne możliwości. Wydłużający się okres braku aktywności zawodowej powoduje dezaktualizację kwalifikacji zawodowych oraz coraz mniejsze zainteresowanie ze strony pracodawców zatrudnieniem tych osób. W konsekwencji sytuacja ta stwarza ryzyko zagrożenia wykluczeniem społecznym. Praca w zakresie aktywizacji zawodowej grup defaworyzowanych na rynku pracy uważana jest za najtrudniejszą, najbardziej czasochłonną i kosztowną.
- 3) niski poziom wykształcenia osób bezrobotnych, a co za tym idzie niewystarczające kwalifikacje w stosunku do potrzeb rynku pracy oraz niska mobilność w tej grupie znacznie utrudniają podjęcie jakiegokolwiek zatrudnienia.

- 4) utrzymująca się duża liczba i udział osób nie posiadających doświadczenia zawodowego (35% ogółu zarejestrowanych bezrobotnych – 1 869 osób). Brak doświadczenia zawodowego w sytuacji dużej konkurencji na rynku pracy, stanowi znaczny problem w uzyskaniu zatrudnienia. Pracodawcy poszukują osób z doświadczeniem zawodowym, zarówno kobiet jak i mężczyzn, przygotowanych do samodzielnego świadczenia pracy;
- 5) utrzymująca się wysoka liczba i udział osób młodych do 25 roku życia (1 618 osób w ewidencji PUP – 30 %). Brak pracy już na początku drogi zawodowej osób młodych, zazwyczaj nie posiadających doświadczenia zawodowego, negatywnie wpływa na postrzeganie siebie jako przyszłego pracownika. Obniżająca się motywacja i nieumiejętność aktywnego poszukiwania pracy u osób dopiero wchodzących na rynek pracy stanowi barierę w uzyskaniu jakiegokolwiek pracy w przyszłości i obniża ich efektywność. Sytuacja ta jest niestety podobna w całym obszarze kraju jak i UE i powoduje, że osoby młode nie podejmujące pracy lub zatrudnione z opóźnieniem można uznać jako „stracone pokolenie” w procesie wymiany kadr przechodzących w wiek emerytalny.
- 6) utrzymująca się wysoka liczba i udział kobiet, które pomimo wyższego niż mężczyźni poziomu wykształcenia dłużej pozostają w rejestrach osób bezrobotnych;
- 7) wysoka liczba rejestracji osób bezrobotnych (około 6,5 tys. rocznie) oraz udział osób rejestrujących się ponownie (około 5,4 tys. osób rocznie powraca do rejestru osób bezrobotnych, po raz pierwszy zarejestrowały się 1032 osoby). Tendencja ta obrazuje „charakter” lokalnego rynku pracy, coraz częstsze zatrudnianie krótkotrwale, często subsydiowane środkami FP, przechodzenia z umów na czas nieokreślony do elastycznych form zatrudnienia na tzw. umowy śmieciowe. Należy zauważyć, że nie tylko pracodawcy akceptują takie rozwiązanie ale i wiele osób doświadczonych brakiem pracy i stałych źródeł utrzymania, szczególnie w grupie bezrobotnych do 34 roku życia;
- 8) łączne wydatki Powiatowego Urzędu Pracy w Leżajsku w 2014r. w ramach wszystkich funduszy wyniosły **25 388 977,59 zł**, w tym na aktywizację osób bezrobotnych **10,9 mln. zł.**, z których skorzystało około **1 900** osób.

Mając na uwadze powyższe, jednym z głównych założeń na 2015r. jest zwiększenie efektywności zarówno zatrudnieniowej jak i kosztowej podczas aktywizacji zawodowej osób bezrobotnych oraz zadania takie jak:

- przeprowadzenie VIII edycji Leżajskich Targów Pracy w dniu 23.04. 2015r.;

- poprawa dostępności do doradców klienta przez osoby bezrobotne oraz pracodawców;
- zintensyfikowanie wizyt i kontaktów z lokalnymi pracodawcami pod kątem pozyskiwania informacji o wolnych miejscach zatrudnienia oraz o ofertach pracy;
- w zakresie rejestrowania się bezrobotnych i poszukujących pracy przy pomocy narzędzi i baz elektronicznych planowane jest rozpoczęcie prac umożliwiających rejestrację elektroniczną bez wychodzenia z domu podczas zakładania dokumentów (kontakt z urzędem konieczny jest wówczas gdy dokumentacja zostanie zweryfikowana przez pracownika urzędu);
- poprawa funkcjonalności strony internetowej;
- realizacja instrumentu jakim są prace interwencyjne jako jednego z priorytetowych;
- przeszkolenie członków Powiatowej Rady Zatrudnienia w Leżajsku (Powiatowej Rady Rynku Pracy w Leżajsku) z zakresu poznania dobrych praktyk budowania partnerstwa lokalnego i inspirowania przedsięwzięć zmierzających do pełnego i produktywnego zatrudnienia i rozwoju zasobów ludzkich w powiecie oraz efektywnego wykorzystania instrumentów aktywizacyjnych;
- sukcesywne doskonalenie pracy z zakresu stosowania podstawowych usług rynku pracy według obowiązujących standardów (procedury, dokumentacja, monitoring, efektywność itp.).
- prowadzenie ekologicznej edukacji wśród pracowników PUP w Leżajsku oraz naszych klientów w zakresie codziennych obowiązków biurowych min. korzystanie z komputera, drukarek, kopiarek, projektorów a także wykorzystanie papieru. Wdrożenie rozwiązań przyjaznych dla środowiska;
- złożenie wniosku do MPiPS o przyznanie dodatkowych środków na wdrożenie polityki zarządzania systemem bezpieczeństwa informacji;
- wsparcie utworzenia nowego podmiotu ekonomii społecznej;
- ubieganie się o dodatkowe środki z rezerwy Ministra Pracy i Polityki Społecznej na aktywizację osób bezrobotnych.

W 2015r. w Powiatowym Urzędzie Pracy w Leżajsku są realizowane (kontynuowane) również trzy niżej wymienione projekty konkursowe, których realizacja rozpoczęła się w 2014r.

Ponadto planowane są do realizacji dwa projekty (PO WER i RPO) ze środków Funduszu Pracy w ramach programów operacyjnych współfinansowanych z Europejskiego

Funduszu Społecznego na lata 2014-2020, na które na dzień przygotowania niniejszego opracowania nie ogłoszono jeszcze naboru wniosków. Dodatkowo w Referacie Planowania, Rozliczeń i Zarządzania Projektami, w oparciu o własne zasoby kadrowe zostały opracowane i przyjęte do realizacji dwa programy specjalne finansowane ze środków Funduszu Pracy przyznanych algorytmem na 2015 r. (limit 10%) i jeden w ramach realizacji programów na rzecz promocji zatrudnienia, łagodzenia skutków bezrobocia i aktywizacji zawodowej ze środków „rezerwy” Ministra.

W ramach powyższych wniosków PUP w Leżajsku pozyskał dodatkowo prawie 6,3 mln. zł (w tym: 1,3 mln. zł w ramach projektów konkursowych PO KL, 4,5 mln zł na projekty w ramach programów operacyjnych współfinansowanych z Europejskiego Funduszu Społecznego na lata 2014-2020 oraz blisko 430 tys. zł w ramach rezerwy ministra) na aktywizację ponad 600 osób bezrobotnych w 2015r.

L.p.	Nazwa programu/Tytuł projektu	Krótki opis programu/projektu	Limit środków na finansowanie programu/projektu na 2015r. (aktywne formy)
1.	<u>Przedsiębiorcza młodzież</u> (Działanie 6.2) Okres realizacji projektu: 01.04.2014 do 31.05.2015r.	Cel: Podniesienie zdolności do samozatrudnienia i doprowadzenie do podjęcia samozatrudnienia u 28 osób bezrobotnych będących wieku do 30 roku życia zarejestrowanych w Powiatowym Urzędzie Pracy w Leżajsku spośród 32 osób objętych wsparciem do 31.03.2015r. Grupa docelowa odbiorców: 32 osoby bezrobotne będące w wieku do 30 r. życia, zarejestrowane w PUP Leżajsk. Planowane działania w projekcie: <ul style="list-style-type: none"> szkolenia z zakresu przedsiębiorczości -32 osoby; przyznanie jednorazowo środków na podjęcie działalności gospodarczej - 26 osób. Planowane działania w 2015r: <ul style="list-style-type: none"> przyznanie jednorazowo środków na podjęcie działalności gospodarczej – 13 osób. 	Ogółem aktywne formy: 506 820,90 zł Rok 2015: 250 039,20 zł
2.	<u>Postaw na swój rozwój zawodowy</u> (Poddziałanie 6.1.1)	Cel: Podniesienie zdolności do zatrudnienia 52 spośród 60 osób długotrwale bezrobotnych w wieku 35-44 lat	Ogółem aktywne formy: 708 132,50 zł

	<p>Okres realizacji projektu: 01.04.2014 do 30.06.2015r.</p>	<p>(34Kobiet, 18M) i doprowadzenie do zatrudnienia 17 osób długotrwale bezrobotnych w wieku 35-44 lat mieszkańców powiatu leżajskiego do 30.06.2015 r.</p> <p>Grupa docelowa odbiorców: 60 osób długotrwale bezrobotnych, będących w wieku 35-44 lat zarejestrowanych w PUP Leżajsk.</p> <p><u>Planowane działania w projekcie:</u></p> <ul style="list-style-type: none"> • Identyfikacja potrzeb osób pozostających bez zatrudnienia, w tym m.in. poprzez zastosowanie Indywidualnych Planów Działania, diagnozowanie potrzeb szkoleniowych oraz możliwości doskonalenia zawodowego w regionie – 61 uczestników projektu; • Organizacja szkoleń zawodowych - 20 uczestników projektu; • Realizacja programów aktywizacji zawodowej obejmujących pośrednictwo pracy i/lub poradnictwo zawodowe oraz staże (od 4 do 6 miesięcy) - 57 uczestników projektu. <p><u>Planowane działania w 2015r:</u></p> <ul style="list-style-type: none"> • Kontynuacja realizacji staży przez 59 uczestników projektu; • Skierowanie i realizacja stażu przez 2 uczestników projektu. 	<p>Rok 2015: 533 295,00 zł</p>
3.	<p><u>Twój potencjał zawodowy szansą na rozwój powiatu leżajskiego</u> (Poddziałanie 6.1.1) Okres realizacji projektu: 01.07.2014 do 30.06.2015r.</p>	<p>Cel: Podniesienie zdolności do zatrudnienia 52 osób długotrwale bezrobotnych w wieku do 30 r. życia spośród 60 uczestników projektu i doprowadzenie do zatrudnienia 17 osób długotrwale bezrobotnych mieszkańców powiatu leżajskiego do 30.06.2015r.</p> <p>Grupa docelowa odbiorców: 60 osób długotrwale bezrobotnych będących w wieku 18-30 lat, z wykształceniem co najmniej średnim ogólnokształcącym zarejestrowanych w PUP Leżajsk;</p> <p><u>Planowane działania w projekcie:</u></p> <ul style="list-style-type: none"> • Identyfikacja potrzeb osób pozostających bez zatrudnienia, w tym m.in. poprzez zastosowanie Indywidualnych Planów Działania, diagnozowanie potrzeb szkoleniowych oraz możliwości doskonalenia 	<p>Ogółem aktywne formy: 596 610,00 zł</p> <p>Rok 2015: 533 295,00 zł</p>

		<p>zawodowego w regionie – 60 uczestników projektu;</p> <ul style="list-style-type: none"> Realizacja programów aktywizacji zawodowej obejmujących pośrednictwo pracy i/lub poradnictwo zawodowe oraz staże (od 3 do 6 miesięcy) – 59 uczestników projektu. <p><u>Planowane działania w 2015r.:</u></p> <ul style="list-style-type: none"> Kontynuacja realizacji staży przez 59 uczestników projektu. 	
4.	<p><u>Rezerwa Ministra</u></p> <p>Okres realizacji programu: 01.03.2015 – 31.03.2016</p>	<p>Opracowanie, złożenie wniosku oraz przyznanie środków z Rezerwy Ministra dla 52 osób bezrobotnych do 25 roku życia.</p> <p><u>Planowane działania:</u> Staże - 47 osób; Refundacja wyposażenia/doposażenia stanowiska pracy -2 osoby; Bon stażowy - 3 osoby w tym: - stypendium - 3 osoby; - badanie lekarskie - 3 osoby; - dojazdy - 3 osoby.</p>	<p>Rok 2015: 428 500,00 zł</p> <p>Środki Funduszu Pracy pozyskane z „rezerwy” Ministra</p>
5.	<p><u>Program specjalny</u> <i>„Mama idzie do pracy”</i> realizowany w oparciu o środki w ramach Limitu Funduszu Pracy</p> <p>Okres realizacji programu: V.2015-IV.2016</p>	<p>Opracowanie i złożenie wniosku w Powiecie Leżajskim na programy specjalne w ramach środków Funduszu Pracy przyznane w ramach algorytmu (limit 10%).</p> <p>Planowana liczba uczestników programu: 15</p> <p><u>Planowane działania w 2015r.:</u></p> <p>Indywidualny Plan Działania - 15 osób, <i>element specyficzny:</i> zwrot kosztów dojazdu – 15 osób; Zajęcia aktywizacyjne – 15 osób, <i>element specyficzny:</i> zwrot kosztów dojazdu – 15 osób;</p> <p>Warsztaty kompetencji społecznych - 15 osób, <i>element specyficzny:</i> bon na usługę fryzjerską w tym konsultacje - 15 osób w salonie wybranym przez PUP w Leżajsku w wysokości 100 zł na każdą uczestniczkę programu;</p> <p>Szkolenia zawodowe indywidualne - 10 osób, <i>element specyficzny:</i> zwrot kosztów opieki nad dzieckiem do lat 10 - 5 osób; Pośrednictwo pracy- 15 osób;</p>	<p>Rok 2015: 208 445,00 zł</p> <p>Środki Funduszu Pracy przyznawane w ramach algorytmu (limit 10%).</p>

		<p>Staże 6 m-cy -13 osób, <i>element specyficzny</i>: zwrot kosztów opieki nad dzieckiem do 10 lat – 5 osób;</p> <p>Prace interwencyjne - 2 osoby.</p>	
6.	<p>Program specjalny „Aktywna kobieta - Aktywny mężczyzna 50+” realizowany w oparciu o środki w ramach Limitu Funduszu Pracy</p> <p>Okres realizacji programu: V.2015-IV.2016</p>	<p>Opracowanie i złożenie wniosku w Powiecie Leżajskim na programy specjalne w ramach środków Funduszu Pracy przyznane w ramach algorytmu (limit 10%).</p> <p>Uczestnikami projektu są osoby bezrobotne zarejestrowane w Powiatowym Urzędzie Pracy w Leżajsku, <u>które spełniają łącznie poniżej</u> określone warunki umożliwiające uczestnictwo w programie:</p> <ul style="list-style-type: none"> – bezrobotne kobiety zarejestrowane w Powiatowym Urzędzie Pracy w Leżajsku; – kobiety, które nie podjęły zatrudnienia po urodzeniu dziecka; – został dla nich ustalony III profil pomocy w myśl art. 33 ust. 2c, pkt 3 Ustawy o promocji zatrudnienia i instytucjach rynku pracy (tj. Dz.U. 2015 poz. 149). <p>Uczestnikami programu są osoby bezrobotne zarejestrowane w Powiatowym Urzędzie Pracy w Leżajsku, <u>które spełniają łącznie poniżej</u> określone warunki umożliwiające uczestnictwo w programie:</p> <ul style="list-style-type: none"> a) osoby bezrobotne (kobiety i mężczyźni) powyżej 50 roku życia zarejestrowane w Powiatowym Urzędzie Pracy w Leżajsku; b) został ustalony dla nich III profil pomocy w myśl art. 33 ust. 2c, pkt 3 Ustawy o promocji zatrudnienia i instytucjach rynku pracy (tj. Dz. U. 	<p>Rok 2015: 212 154,00 zł</p> <p>Środki Funduszu Pracy przyznawane w ramach algorytmu (limit 10%)</p>

		<p>2015 poz. 149).</p> <p>Planowana liczba uczestników programu: 15.</p> <p><u>Planowane działania w 2015r.:</u></p> <p>Indywidualny Plan Działania - 15 osób, <i>element specyficzny:</i> zwrot kosztów dojazdu – 15 osób;</p> <p>Zajęcia aktywizacyjne -15 osób, <i>element specyficzny:</i> zwrot kosztów dojazdu – 15 osób;</p> <p>Warsztaty kompetencji społecznych - 15 osób, <i>element specyficzny:</i> bon na usługę fryzjerską w tym konsultacje - 15 os. w salonie wybranym przez PUP w Leżajsku w wysokości 100 zł na każdą uczestniczkę/uczestnika programu;</p> <p>Szkolenia zawodowe indywidualne -10 osób, <i>element specyficzny:</i> zwrot kosztów opieki nad osobą zależną – 3 osoby;</p> <p>Pośrednictwo pracy - 15 osób;</p> <p>Staże 6 m-cy - 8 osób, <i>element specyficzny 1:</i> zwroty kosztów opieki nad os. zależną – 3 osoby; <i>element specyficzny 2:</i> w przypadku zatrudnienia po stażu przez pracodawcę na okres 6 m-cy – premia dla pracodawcy wysokości 1 500,00 zł – 4 osoby;</p> <p>Prace interwencyjne – 2 osoby; Refundacja wyposażenia lub doposażenia stanowiska pracy – 2 osoby;</p> <p>Roboty Publiczne – 3 osoby.</p>	
7.	<p>Projekt „Aktywizacja osób młodych pozostających bez pracy w powiecie leżajskim (I)”</p> <p>Projekt w ramach Inicjatywy na rzecz Zatrudnienia Ludzi Młodych.</p> <p>(Poddziałanie 1.1.2) Okres realizacji projektu: 01.01.2015 do 31.12.2015r.</p>	<p>Przyznanie środków w ramach Programu Operacyjnego Wiedza Edukacja Rozwój 2014-2020 PO WER (na dzień przyg. Niniejszego opracowania nie ogłoszono jeszcze naboru wniosków).</p> <p>Uczestnikami projektu będą: osoby młode w wieku 18-29 lat bez pracy, zarejestrowane w PUP jako bezrobotne (należące do I lub II profilu pomocy) które nie uczestniczą w kształceniu i szkoleniu (tzw: młodzież NEET), zgodnie z definicją osoby z kategorii NEET przyjętą w programie Operacyjnym wiedza Edukacja Rozwój 2014-2020.</p> <p>Planowana liczba uczestników projektu: 374</p> <p><u>Planowane działania w projekcie w 2015r.:</u></p> <ul style="list-style-type: none"> • szkolenia indywidualne wg 	<p>Rok 2015: Środki Funduszu Pracy będące w dyspozycji samorządu województwa w ramach programu operacyjnego współfinansowanego z Europejskiego Funduszu Społecznego na lata 2014-2020</p>

		<p>zdiagnozowanych potrzeb w trakcie IPD – 30 osób;</p> <ul style="list-style-type: none"> • staże – 324 osoby; • jednorazowe środki na podjęcie działalności gospodarczej – 20 osób. 	
8.	<p>Projekt w ramach RPO współfinansowany z Europejskiego Funduszu Społecznego na lata 2014-2020</p>	<p>Przyznanie środków w ramach Regionalnego Programu Operacyjnego Województwa Podkarpackiego 2014-2020 (na dzień przyg. opracowania nie ogłoszono jeszcze naboru wniosków).</p> <p>Uczestnikami projektu będą: wyłącznie osoby pozostające bez pracy zarejestrowane w PUP zakwalifikowane do profilu pomocy I (tzw. bezrobotni aktywni) lub profilu pomocy II (tzw. wymagające wsparcia) w rozumieniu art. 33 ustawy z dnia 20 kwietnia 2004r. o promocji zatrudnienia i instytucjach rynku pracy, należące co najmniej do jednej z poniższych grup:</p> <ul style="list-style-type: none"> • osoby powyżej 50 roku życia; • kobiety; • osoby z niepełnosprawnościami; • osoby długotrwale bezrobotne; • osoby o niskich kwalifikacjach. <p>Planowana liczba uczestników projektu: 204</p> <p><u>Planowane działania w projekcie w 2015r.:</u></p> <ul style="list-style-type: none"> • szkolenia indywidualne wg zdiagnozowanych potrzeb w trakcie IPD – 20 osób; • staże – 164 osoby; • refundacja wyposażenia/doposażenia stanowiska pracy – 20 osób. 	<p>Rok 2015: Środki Funduszu Pracy będące w dyspozycji samorządu województwa w ramach programu Operacyjnego współfinansowanego z Europejskiego Funduszu Społecznego na lata 2014-2020</p>

Leżajsk, dnia 13 marca 2015r.