

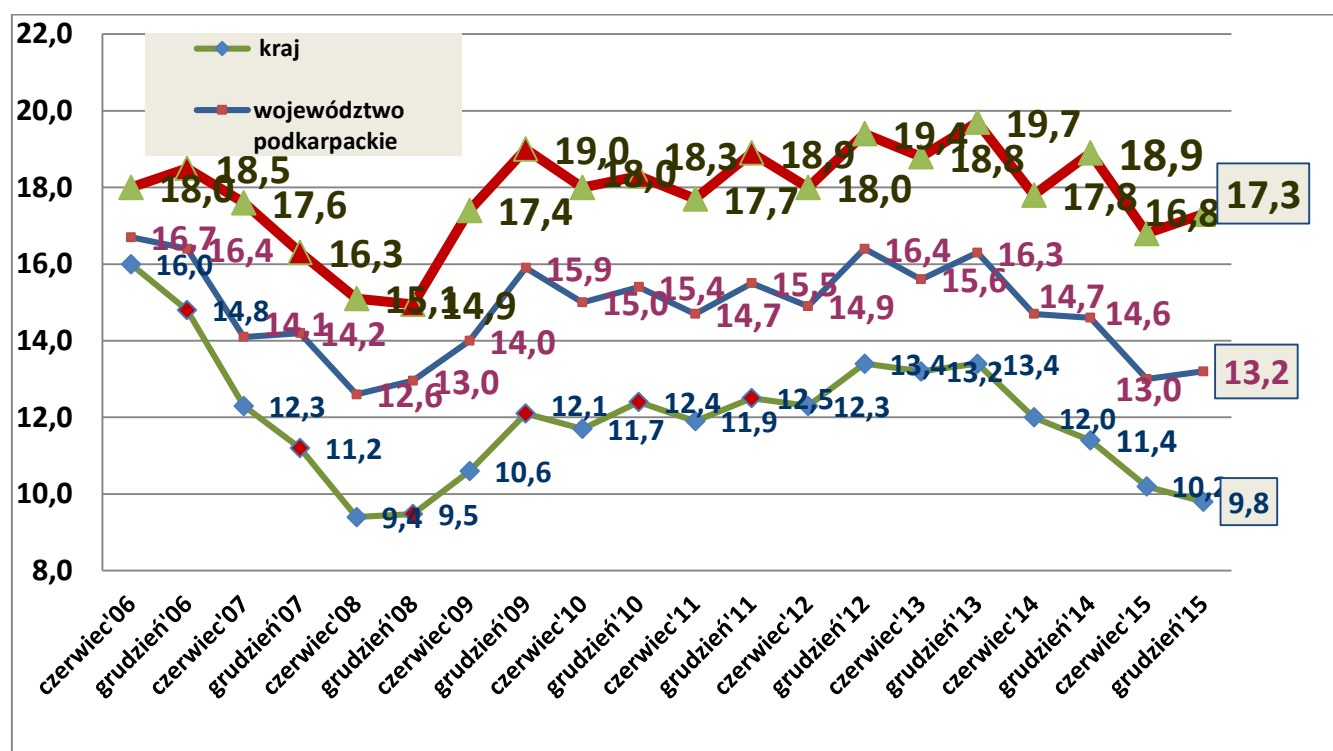
**SPRAWOZDANIE Z DZIAŁALNOŚCI
POWIATOWEGO URZĘDU PRACY
W LEŻAJSKU W 2015r.**



I. POZIOM I STRUKTURA BEZROBOCIA W POWIECIE LEŻAJSKIM

Podstawowym źródłem zawartych w opracowaniu informacji są dane Głównego Urzędu Statystycznego w zakresie wysokości stopy procentowej bezrobocia, natomiast w zakresie poziomu i struktury bezrobocia - dane statystyczne zawarte w sprawozdaniu MPIPS-01.

Rynek pracy Powiatu Leżajskiego charakteryzuje wysoka stopa bezrobocia, która na koniec 2015 roku wyniosła 17,3 % i dawała powiatowi 18 lokatę w regionie licząc od najniższej do najwyższej, na 25 powiatów, jakie uwzględnia GUS przy wyliczaniu stopy bezrobocia. W tym czasie w województwie podkarpackim wskaźnik ten oscylował w granicach 13,2 %, natomiast w skali kraju wyniósł 9,8 %. Rok wcześniej była to również 18 lokata, a wysokość stopy wynosiła 18,9%. Porównując poziom bezrobocia z tym sprzed roku, można zauważyć, że sytuacja na leżajskim rynku pracy uległa poprawie i nadal byliśmy wśród powiatów (na 25 jakie uwzględnia GUS przy wyliczaniu stopy bezrobocia), w których wartość stopy wyniosła poniżej 20%.



Stopa procentowa bezrobocia w powiecie leżajskim, woj. podkarpackim i kraju w latach 2006-2015.
Dane z XII 2015 nie uwzględniają korekty GUS, która nastąpi w terminie późniejszym.

Liczba zarejestrowanych osób bezrobotnych w tutejszym Urzędzie jest jedną z niższych w porównaniu do pozostałych powiatów województwa, również ze względu na

liczbę mieszkańców. Na koniec 2015r. w Powiatowym Urzędzie Pracy w Leżajsku zarejestrowanych było 4 809 osób bezrobotnych, z tego 2 387 kobiet. W porównaniu do analogicznego okresu 2014r., kiedy to w ewidencji PUP figurowało 5 315 osób, liczba bezrobotnych zmalała o 506 osób (rok wcześniej o 270 osób).

Fluktuacja osób bezrobotnych

W okresie 12 miesięcy 2015r. zarejestrowano ogółem 6 139 osób bezrobotnych (w 2014r. 6 459 osób). Tradycyjnie już w zdecydowanej większości były to osoby powracające do ewidencji, najczęściej po krótkotrwałej pracy. Po raz kolejny zarejestrowały się 5 272 osoby, natomiast po raz pierwszy 866 osób (rok wcześniej odpowiednio 5 427 i 1 032 osoby). Istotnym faktem jest, że do napływu osób do ewidencji wlicza się również „rejestrację” po odbyciu stażu, szkolenia czy prac społecznie użytecznych. W omawianym okresie było to 925 osób, tj. 18% zarejestrowanych (rok wcześniej 1 267 osób, tj. 20% zarejestrowanych).

Kolejnym elementem obrazującym dynamikę bezrobotnych jest liczba osób, które zostały wyłączone z rejestru osób bezrobotnych. W 2015r. z ewidencji urzędu wyrejestrowano 6 644 osoby bezrobotne (rok wcześniej 6 730), z tego 49% z tytułu podjęcia pracy. Należy dodać, że analogicznie jak w przypadku rejestracji, również do wyrejestrowań zalicza się te, nie skutkujące utratą statusu bezrobotnego, tj. odbywanie stażu, szkolenia czy prac społecznie użytecznych.

Spośród ogółu wyłączeń z tytułu podjęcia pracy 568 osób uzyskało zatrudnienie w ramach miejsc pracy subsydiowanej z Funduszu Pracy, tj. o 88 osób więcej aniżeli rok wcześniej. Cechą charakterystyczną bezrobocia w powiecie jest widoczna od lat jego sezonowość, związana ze specyfiką rynku pracy, nie tylko lokalnego. Owa sezonowość objawia się tym, że w miesiącach zimowych przybywa w rejestrze osób bezrobotnych, natomiast wiosną i latem wraz z natężaniem prac np. w budownictwie czy rolnictwie zmniejsza się liczba zarejestrowanych.

Sytuacja wybranych grup osób bezrobotnych

Osoby z prawem do zasiłku

W grupie bezrobotnych, osoby z prawem do zasiłku, podobnie jak w poprzednich latach stanowiły zdecydowaną mniejszość. W końcu 2015r. był to już niewielki odsetek, bo jedynie 8 % ogółu pozostających w ewidencji urzędu, tj. 386 osób. W porównaniu do stanu z końca grudnia 2014r. liczba zasiłkobiorców zmalała o 77 osób.

Osoby zamieszkałe na terenach wiejskich

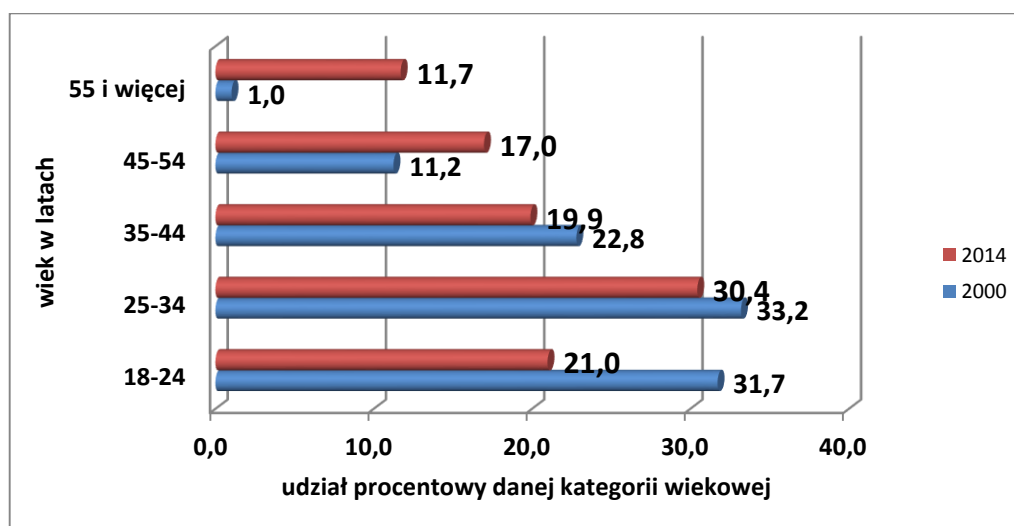
Spośród ogółu bezrobotnych 3 595, to osoby zamieszkałe na wsi. Od szeregu lat udział osób bezrobotnych zamieszkałych na wsi wśród zarejestrowanych ogółem wynosi niezmiennie ponad 70%.

Kobiety

Analizując strukturę bezrobotnych ze względu na płeć, zauważymy, iż wśród bezrobotnych 50%, tj. połowę ogółu stanowią kobiety. W dniu 31.12.2015r. na terenie powiatu leżajskiego status osoby bezrobotnej posiadało 2 387 kobiet – w porównaniu do 2014r. o 2 punkty procentowe wzrósł udział kobiet w ogólnej liczbie bezrobotnych.

Bezrobotni według wieku

Analiza struktury bezrobocia ze względu na wiek wskazuje, że dominującą grupą osób pozostających bez pracy są osoby w wieku od 25 do 34r. życia. Wg stanu na dzień 31.12.2015r. liczba bezrobotnych w tym przedziale wiekowym wyniosła 1 464 osoby, co stanowiło 30% ogółu zarejestrowanych. W stosunku do analogicznego okresu 2014r. największe zmiany w strukturze bezrobotnych odnotowano w grupie osób w wieku poniżej 25 r. życia, których udział w ogólnej strukturze osób bezrobotnych w stosunku rocznym zmalał z 23% do 21 % oraz osób powyżej 55 roku życia, których udział wzrósł z 11% do 12%. W pozostałych grupach pomimo zmian w liczbie nie odnotowano zmian w procentowym udziale wśród ogółu bezrobotnych. Strukturę według wieku, jaka jest obecnie w porównaniu ze stanem z 2000 roku przedstawia poniższy diagram:



Udział procentowy bezrobotnych według wieku w 2000 oraz 2015 roku.

Bezrobotni według poziomu wykształcenia

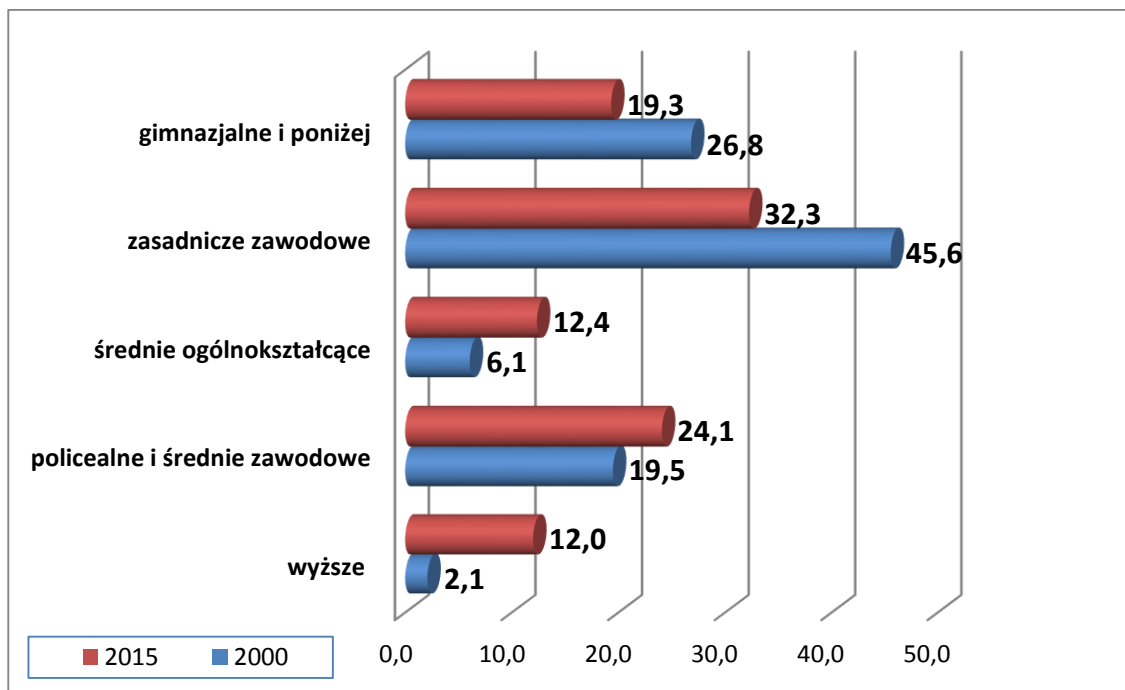
Bezrobotnych zarejestrowanych w Powiatowym Urzędzie Pracy w Leżajsku charakteryzuje niski poziom wykształcenia, co może być główną przyczyną trudności z wejściem na rynek pracy. Posiadane umiejętności i typ wykształcenia, a w konsekwencji zawód wyuczony, mają istotny wpływ na to, ile czasu trzeba będzie poświęcić na znalezienie zatrudnienia. Przypadkowy wybór zarówno szkoły, jak i przyszłego zawodu jest wśród klientów Urzędu nadal dość powszechny.

Generalnie absolwenci wchodzący na rynek pracy są coraz lepiej wykształceni, jednak bardzo często oznacza to jedynie uzyskanie podstawowych kwalifikacji zawodowych. Coraz bardziej doceniane są zawody z grupy specjalistów i różne formy zdobywania dodatkowych umiejętności. Pracodawcy do zatrudnienia poszukują nie tylko osób, które są odpowiednio wykształcone, ale posiadają również umiejętności, a także określony staż pracy czyli doświadczenie zawodowe - są to główne czynniki wpływające na długość okresu pozostawania bez pracy. Im wyższe wykształcenie, większe umiejętności oraz dłuższy staż pracy tym większe szanse na szybsze znalezienie pracy.

Ze względu na poziom wykształcenia najliczniejszą grupę wśród bezrobotnych, stanowiły osoby posiadające wykształcenie zasadnicze zawodowe - 33% w ogólnej liczbie zarejestrowanych na koniec grudnia 2015r. Drugą co do wielkości była grupa osób legitymująca się świadectwem ukończenia szkoły policealnej lub średniej zawodowej - 24% ogółu bezrobotnych, trzecią - posiadającą wykształcenie gimnazjalne, podstawowe lub niepełne podstawowe – 19%. Dyplomem ukończenia szkoły wyższej legitymowało się 12% osób, podobnie średniej ogólnokształcącej 12%.

Osoby posiadające najniższy poziom wykształcenia, tj. zasadnicze zawodowe i poniżej w liczbie 2 480 stanowiły łącznie 52% ogólnej liczby bezrobotnych.

W analogicznym okresie 2015r. struktura była bardzo zbliżona, jednak na uwagę zasługuje fakt, że z roku na rok ulegają zmianie proporcje na korzyść osób lepiej wykształconych. Tendencje te obrazuje poniższy diagram, przedstawiający strukturę wykształcenia, jaka jest obecnie w porównaniu ze stanem z 2000 roku:



Udział procentowy bezrobotnych według poziomu wykształcenia w 2000 oraz 2015 roku.

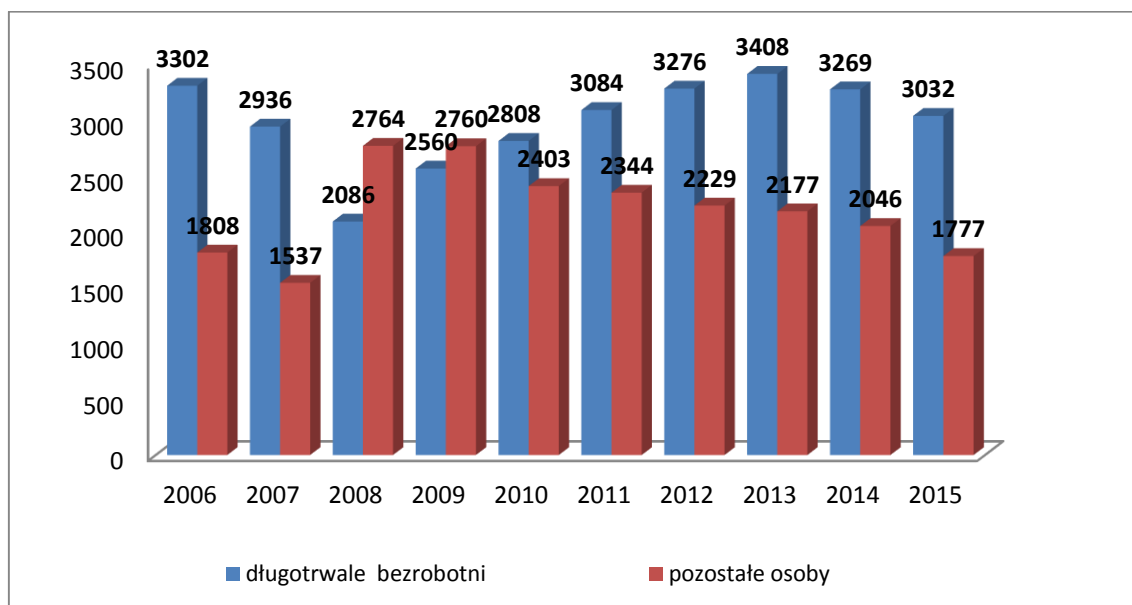
Bezrobotni według czasu pozostawania bez pracy

Największą grupę osób bezrobotnych zarejestrowanych w powiecie leżajskim, tj. 28% stanowiły osoby, które pozostawały bez pracy powyżej 24 miesięcy. Bezpośrednio za tą grupą znalazły się osoby pozostające bez pracy od 1 do 3 miesięcy – 18%. Jeżeli chodzi o zmiany, to w zestawieniu z analogicznym okresem 2014r., spadek liczby osób bezrobotnych w 2015r. można było zaobserwować we wszystkich grupach osób bezrobotnych w podobnym stopniu, z wyjątkiem osób przebywających w rejestrze powyżej 24 m-cy, których udział wzrósł o 2 punkty procentowe.

Po nowelizacji w maju 2014r. *Ustawa o promocji zatrudnienia i instytucjach rynku pracy* wyodrębniła kilka grup bezrobotnych będących w szczególnej sytuacji na rynku pracy. Zalicza się do nich:

- bezrobotnych do 30 roku życia;
- bezrobotnych długotrwale;
- bezrobotnych powyżej 50 roku życia;
- bezrobotnych korzystających ze świadczeń z pomocy społecznej;
- bezrobotnych posiadających co najmniej jedno dziecko do 6 roku życia lub co najmniej jedno dziecko niepełnosprawne do 18 roku życia;
- bezrobotnych niepełnosprawnych.

W końcu grudnia 2015r. najliczniejszą z wymienionych grup, stanowiącą aż 63% ogólnej liczby bezrobotnych była grupa osób długotrwale bezrobotnych, rok wcześniej ich udział wyniósł 62%. W tej grupie osoby kobiety stanowiły 53%, natomiast mężczyźni 47%. Bezrobocie, w szczególności długotrwale, powoduje przechodzenie osób z tej grupy do sfery dezaktywacji zawodowej, a także wywołuje związane z tym różnorodne negatywne zjawiska społeczne. Sytuacja jest tym bardziej niekorzystna, gdyż wśród długotrwale bezrobotnych znajduje się znaczna grupa młodych osób w wieku do 34 lat oraz grupa osób posiadających niski poziom wykształcenia.



Liczba zarejestrowanych osób długotrwale bezrobotnych oraz osób pozostałych, przebywających w ewidencji PUP w Leżajsku poniżej 12 m-cy w latach 2006-2015.

Wśród bezrobotnych będących w szczególnej sytuacji na rynku pracy drugą co do wielkości grupą, były osoby w wieku poniżej 30 roku życia, które stanowiły 39% osób bezrobotnych zarejestrowanych w powiecie leżajskim. Pozostałe grupy to m. in. bezrobotni powyżej 50 roku życia – 20% (rok wcześniej również 20%, natomiast w 2013r.- 18%) oraz osoby niepełnosprawne – 3%, podobnie rok wcześniej.

Osoby niepełnosprawne:

Według stanu na dzień 31.12.2015r. w Powiatowym Urzędzie Pracy w Leżajsku było zarejestrowanych 133 osoby bezrobotne niepełnosprawne, z czego 11 posiadało prawo do zasiłku dla bezrobotnych. W ogólnej liczbie osób bezrobotnych niepełnosprawnych było 58 kobiet (44%), 103 osoby (66 %) zamieszkiwały na terenach wiejskich.

Wśród bezrobotnych z obszaru powiatu leżajskiego z największymi problemami dotyczącymi znalezienia pracy borykali się niepełnosprawni w wieku 45 – 54 lat oraz osoby z wykształceniem gimnazjalnym i poniżej oraz zasadniczym zawodowym.

Biorąc pod uwagę staż pracy liczba osób niepełnosprawnych w poszczególnych grupach jest zbliżona, najwięcej osób, bo 35 posiada staż pracy wynoszący od 10 do 20 lat, druga co do wielkości grupa 25 osób posiada staż od 1 roku do 5 lat, a 27 osób nie posiada żadnego doświadczenia zawodowego.

Wśród niepełnosprawnych osób bezrobotnych zarejestrowanych w PUP w Leżajsku, w 2015r. 24 osoby rozpoczęły staż, 2 osoby szkolenie, natomiast 15 osób zostało zatrudnionych dzięki wsparciu finansowemu urzędu.

II. SPRAWOZDANIE Z REALIZOWANYCH ZADAŃ PRZEZ POWIATOWY URZĄD PRACY W LEŻAJSKU W 2014 ROKU

1. Ewidencja i świadczenia

W 2015r. zarejestrowanych zostało ogółem 5 217 osób bezrobotnych, w tym: 1 102 osoby z prawem do zasiłku.

W związku z powyższym, w 2015r. w Referacie Ewidencji i Świadczeń w komórce rejestracji wydano z upoważnienia Starosty Leżajskiego 6 138 decyzji administracyjnych w sprawie uznania za bezrobotnego oraz przyznania lub odmowie przyznania prawa do zasiłku dla bezrobotnych.

Wyrejestrowania z ewidencji bezrobotnych w roku 2015 przedstawiały się następująco:

Lp.	Najczęstsze przyczyny utraty statusu bezrobotnego to:	Ilość osób
1.	Podjęcie pracy	3 274
2.	Niezgłoszenie się w wyznaczonym terminie	1 686
3.	Uruchomienie działalności gospodarczej, wyposażenie/doposażenie stanowiska pracy, podjęcie pracy subsydiowanej	268
4.	Nabycie praw emerytalnych lub rentowych, a także prawa do świadczeń przedemerytalnych	208

Działania o których mowa wyżej i pozostałe spowodowały wydanie 6 644 decyzji administracyjnych w sprawie utraty statusu bezrobotnego.

Rodzaj i ilość innych usług realizowanych przez referat Ewidencji i Świadczeń w 2015r.:

Lp.	Rodzaj usług	Ilość
1.	Przyznanie / odmowa prawa do dodatku aktywizacyjnego	162
2.	Decyzje dotyczące form wsparcia dla bezrobotnych (szkolenia, staże)	1 826
3.	Zgłoszenie do ubezpieczeń i wnioski o uprządkowanie okresów podlegania ubezpieczeniom społecznym i zdrowotnym	15 464
4.	Wydawanie zaświadczeń na temat okresów pozostawania w ewidencji bezrobotnych oraz okresów pobierania świadczeń	6 647
5.	Decyzje w sprawie wstrzymania oraz wznowienia wypłaty zasiłku dla bezrobotnych oraz utraty prawa do zasiłku (UD)	720
6.	Wydawanie zaświadczeń o zatrudnieniu i wynagrodzeniu ZUS Rp-7	202
7.	Korespondencja z innymi instytucjami	285
8.	Koordinacja systemu zabezpieczenia społecznego	33
9.	Okresowa zwrotna pomoc w spłacie kredytu mieszkaniowego	1

W 2015r. stwierdzono 39 przypadków nienależnie pobranych świadczeń finansowych (zasiłki dla bezrobotnych, stypendia z tyt. odbywania stażu i szkolenia, kosztów szkoleń, podjęcia studiów podyplomowych), w związku z czym w wyniku podjętych działań odzyskano nienależnie pobrane świadczenie finansowe na kwotę 28 089,94zł.

W 2015r. bezrobotni wnieśli 23 odwołania od decyzji z upoważnienia Starosty Leżajskiego. Organ II instancji utrzymał w mocy 17 decyzji, 4 decyzje uchylono we własnym zakresie, a 2 decyzje uchylił Wojewoda.

Podsumowując w 2015r. w Referacie Ewidencji i Świadczeń wydano:

- około 17 000 decyzji administracyjnych wraz z decyzjami wydanymi w trybie nadzwyczajnym,

- około 6 647 zaświadczeń i powiadomień na temat osób zarejestrowanych w tut. Urzędzie,
- korespondencja z innymi instytucjami – około 285 odpowiedzi,
- sporządzono 15 464 dokumentów zgłoszeniowych bezrobotnych do ubezpieczeń.

Od 2016r. uruchomiono w komórce Ewidencji i Świadczeń i będzie kontynuowana stała pomoc, nadzór i pośrednictwo w składaniu wniosków do Marszałka Województwa Podkarpackiego dotyczących przyznania lub wznowienia wypłaty zasiłków dla bezrobotnych powracających po pracy u pracodawcy za granicą. Działanie powyższe ma na celu dbałość o interes naszych klientów – mieszkańców Powiatu Leżajskiego i zwiększenie prawdopodobieństwa uzyskania wsparcia finansowego (zasiłku) na skutek prawidłowo wypełnionych i skompletowanych dokumentów do składanych wniosków.

2. Pośrednictwo pracy

ANALIZA OFERT PRACY		
1.	Pozyskane miejsca pracy/oferty pracy (niesubsydiowane)	1198
2.	Wydane skierowania	1114
3.	Podjęcia pracy w ramach wydanych skierowań	625
4.	Zorganizowane giełdy pracy	6
5.	Uczestnicy giełd pracy	249
WSPÓŁPRACA Z PRACODAWCĄ		
1.	Liczba nowych pracodawców pozyskanych do współpracy	285
2.	Kontakty z pracodawcami	2477
AKTYWIZACJA BEZROBOTNYCH/POSZUKUJĄCYCH PRACY		
1.	Kontakty z bezrobotnymi/poszukującymi pracy	52640
2.	Propozycje Grupowych Informacji	221
3.	Propozycje Zajęć Aktywizacyjnych	28

W 2015 roku w wyniku działań pośrednictwa pracy w ramach współpracy z pracodawcami pracownicy pozyskali i przyjęli do realizacji **1198** ofert pracy niesubsydiowanej. Najwięcej ofert zgłoszono na takie stanowiska jak: sprzedawca, spawacz,

ślusarz, kierowca samochodu ciężarowego oraz robotnik gospodarczy. Na zgłoszone stanowiska pracy zostały skierowane **1114** osób, z czego **625** osób zostało zatrudnionych.

W roku 2015 zorganizowano **6** giełd pracy na stanowiska: murarz/robotnik budowlany, ślusarz, spawacz, cieśla szalunkowy, zbrojarz, pracownik sezonowy, w których uczestniczyło **249** osób.

Wszystkie pozyskane przez Urząd oferty pracy były udostępniane bezrobotnym i poszukującym pracy na tablicach ogłoszeń w siedzibie Urzędu, na stronie internetowej www.praca.lezajsk.pl oraz w Centralnej Bazie Ofert Pracy.

Podobnie jak w latach poprzednich pracodawcy często korzystali z możliwości zatrudnienia pracownika w ramach form subsydiowanych takich jak prace interwencyjne, refundacja kosztów wyposażenia lub doposażenia stanowiska pracy czy też możliwości zorganizowania stażu dla osób bezrobotnych,

W 2015 roku Urząd podejmował działania aktywizacyjne wobec osób bezrobotnych i poszukujących pracy. Doradcy klienta w bieżącej pracy udzielili informacji dla ok. **53 000** zarejestrowanych klientów. Podczas kontaktów z osobą bezrobotną lub poszukującą pracy, doradca klienta przedstawia informacje o krajowych ofertach pracy, ofertach pracy EURES, możliwościach uczestniczenia w organizowanych giełdach pracy, szkoleniach zawodowych, stażach, możliwościach otrzymania środków na rozpoczęcie własnej działalności gospodarczej, sytuacji na lokalnym rynku pracy oraz możliwościach samodzielnego poszukiwania pracy.

3. Leżajskie Targi Pracy

W VIII edycji Leżajskich Targów Pracy zorganizowanych w dniu 23.04.2015 r. wzięło udział 65 pracodawców. Byli to głównie pracodawcy działający na lokalnym rynku pracy (42 wystawców), ale również w Targach uczestniczyło 23 pracodawców z sąsiednich powiatów. Wystawcy reprezentowali branżę usługową, produkcyjną i handlową, o zasięgu lokalnym, krajowym i międzynarodowym. Zaprezentowali ok. 300 ofert pracy, w tym pracę za granicą i pracę dla osób niepełnosprawnych. Wśród pracodawców prezentujących swoje oferty było kilka instytucji (ZUS, PIP, Urząd Skarbowy), których przedstawiciele wystąpili w roli konsultantów. Oferowane przez pracodawców miejsca pracy były różnorodne, od najprostszych prac fizycznych po specjalistyczne stanowiska pracy. Ciekawą ofertą, szczególnie dla młodych osób była propozycja pracy w służbach mundurowych: policji, straży granicznej, służbie celnej i wojsku.

Ogółem Leżajskie Targi Pracy 2015 odwiedziło ok. 2 000 osób.

Z naszych doświadczeń wynika, że duży odsetek pracodawców na Targach znajduje odpowiednich do pracy kandydatów.

4. Poradnictwo zawodowe

Poradnictwo zawodowe indywidualne:

Liczba rozmów doradczych	273
Liczba przeprowadzonych indywidualnych porad	626
Liczba przeprowadzonych informacji indywidualnych	190

W 2015r. w rozmowach doradczych uczestniczyły 273 osoby, udzielono 626 porad indywidualnych. Najliczniejszą grupę klientów stanowiły osoby bezrobotne do 6 m-cy, powyżej 12 m-cy, bezrobotni do 30 roku życia oraz po 50 roku życia.

Główne problemy, z jakimi zgłaszali się klienci to brak odpowiednich do ich kwalifikacji ofert pracy, trudności z pozyskaniem miejsca do odbycia stażu, trudności z uzyskaniem doświadczenia zawodowego, brak umiejętności przygotowania dokumentów aplikacyjnych, uzupełnienie lub zmiana kwalifikacji zawodowych.

Z informacji indywidualnych w 2015r. skorzystało 190 osób. Klienci zazwyczaj zainteresowani byli informacjami na temat możliwości skorzystania z proponowanych przez Urząd form wsparcia.

W 2015. opracowano 4741 indywidualnych planów działania (IPD), których realizacja w znacznej mierze uzależniona była od wysokości środków przeznaczonych na aktywne formy przeciwdziałania bezrobociu.

Poradnictwo zawodowe grupowe:

Liczba grupowych informacji	17
Liczba osób korzystających z grupowej informacji	201
Liczba grupowych porad	3
Liczba osób korzystających z grupowej porady	28

W roku 2015 przeprowadzono 17 grupowych informacji, w których udział wzięło ok. 200 osób. Klienci mieli możliwość najczęściej zdobycia informacji o kwalifikacjach zawodowych, podejmowaniu działalności gospodarczej oraz o skutecznych sposobach poszukiwania pracy.

W 2015r. odbyły się 3 grupowe porady, w których uczestniczyło 28 osób. Zajęcia dotyczyły zagadnień przydatnych osobom bezrobotnym i poszukującym pracy w uzupełnieniu wiedzy i umiejętności potrzebnych do aktywnego poszukiwania pracy, w szczególności umiejętności pisania dokumentów aplikacyjnych oraz przygotowania się do rozmowy kwalifikacyjnej.

5. Szkolenia z zakres umiejętności poszukiwania pracy, zajęcia aktywizacyjne.

W 2015 roku doradcy zawodowi przeprowadzili 2 edycje szkoleń dla 30 osób z zakresu umiejętności poszukiwania pracy – każde ze szkoleń trwało 3 tygodnie tj. 80 godzin. Szkolenia ukończyło 30 osób. Za udział w szkoleniu uczestnicy otrzymywali stypendium szkoleniowe oraz zwrot kosztów dojazdu.

W 2015 roku przeprowadzono 2 edycje zajęć aktywizacyjnych – w ramach programów specjalnych. Dla 13 osób w ramach programu specjalnego „Mama idzie do pracy” – warsztaty trzydniowe (12 godz.). Dla 15 osób w ramach programu specjalnego „Aktywna kobieta – aktywny mężczyzna 50+” również warsztaty trzydniowe (12 godz.). Największym zainteresowaniem cieszyły się zajęcia z tematów: dokumenty aplikacyjne, rozmowa kwalifikacyjna, asertywność w poszukiwaniu pracy oraz jak radzić sobie ze stresem w trakcie poszukiwania zatrudnienia.

6. Szkolenia zawodowe

Liczba osób przeszkolonych w 2015r.

Liczba osób przeszkolonych		Miejsce zamieszkania	
		Miasto	Wieś
Ogółem	219	70	149
W tym kobiet	78	x	x

Szkoleniami w ramach trójstronnej umowy szkoleniowej objętych zostało **18 osób**. Umowa trójstronna została zawarta z **14 pracodawcami**.

Zakres szkoleń w ramach trójstronnej umowy szkoleniowej – to szkolenia związane z branżą transportową: Prawo jazdy kat. C, C+E, D oraz odpowiednia kwalifikacja wstępna na przewóz rzeczy lub osób.

Główny zakres tematyczny szkoleń indywidualnych w 2015 r.:

- Elektryk,
- Spawacz,
- Brukarz
- Sprzedaż, marketing, public relations, handel nieruchomościami,
- Rachunkowość, księgowość, bankowość, ubezpieczenia, analiza inwestycyjna,
- Zarządzanie i administrowanie,
- Prace sekretarskie i biurowe,
- Technika i handel artykułami technicznymi, w tym: mechanika, metalurgia, energetyka, elektryka, elektronika, telekomunikacja, miernictwo, naprawa i konserwacja pojazdów,
- Architektura i budownictwo,
- Opieka społeczna, w tym: opieka nad osobami niepełnosprawnymi, starszymi, dziećmi, wolontariat,
- Ochrona własności i osób,
- Usługi hotelarskie, turystyka i rekreacja,
- Usługi gastronomiczne,
- Usługi fryzjerskie, kosmetyczne,
- Usługi krawieckie, obuwnicze,
- Usługi stolarskie, szklarskie,
- Usługi transportowe, w tym kursy prawa jazdy,
- Obsługa sprzętu budowlanego

Szkolenia zawodowe (grupowe) realizowane w 2015r.

Lp.	Nazwa szkolenia	Liczba uczestników szkolenia	Koszt szkolenia na jednego uczestnika*	Osiągnięta efektywność zatrudnieniowa w okresie 3 miesięcy po zakończeniu szkolenia w %
1.	Własna firma pierwsze kroki	34	100,00	32,35%

*Kwota przekazana instytucji szkoleniowej, podzielona przez liczbę uczestników szkolenia

Na realizację zadań w ramach **Krajowego Funduszu Szkoleniowego** w 2015 roku przeznaczono – 45 300 zł.

Pracodawcy, którzy złożyli wnioski i otrzymali środki z KFS – 12, zaś liczba pracowników objętych wsparciem KFS – 25 osób.

7. Staże

W 2015 roku do odbycia stażu skierowano 748 osób bezrobotnych. Powiatowy Urząd Pracy realizował dwa projekty unijne „Aktywizacja osób młodych pozostających bez pracy w Powiecie Leżajskim (I)” w ramach Poddziałania 1.1.2 Wsparcie udzielane z Inicjatywy na rzecz zatrudnienia ludzi młodych Programu Operacyjnego Wiedza Edukacja Rozwój 2014 -2020 oraz „Aktywizacja osób powyżej 29 r. ż. pozostających bez pracy w powiecie leżajskim (I)” Regionalnego Programu Operacyjnego Województwa Podkarpackiego na lata 2014-2020 Działanie 7.2. Ponadto realizowane były dwa programy specjalne: „Aktywna kobieta-Aktywny mężczyzna 50+” oraz „Mama idzie do pracy.” Okres stażu wynosił średnio od trzech do sześciu miesięcy.

W ramach środków z funduszu PFRON ze stażu skorzystało 17 osób niepełnosprawnych poszukujących pracy.

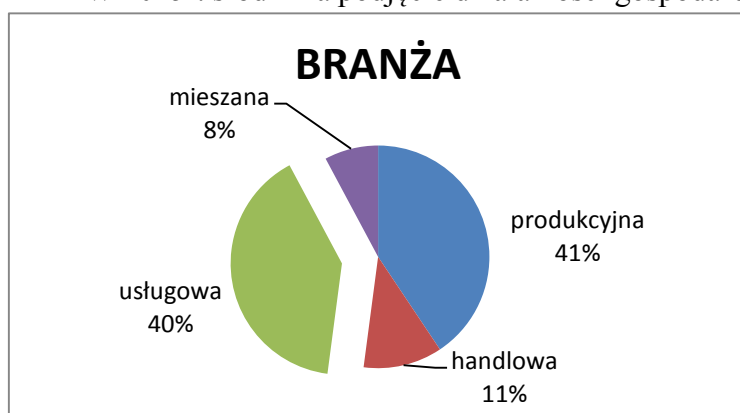
Wykaz osób skierowanych do odbycia stażu z podziałem na wydatkowane środki:

Środki finansowe	Liczba osób ogółem
Aktywni 50+	16
Mama idzie do pracy	13
PFRON	17
Algorytm	289

POWER	353
RPO	71
Bon stażowy	3
Postaw na swój rozwój	2
Twój potencjał zawodowy	1
Razem liczba osób	765

8. Jednorazowe środki na podjęcie działalności gospodarczej

W 2015r. środki na podjęcie działalności gospodarczej otrzymały 122 osoby bezrobotne.

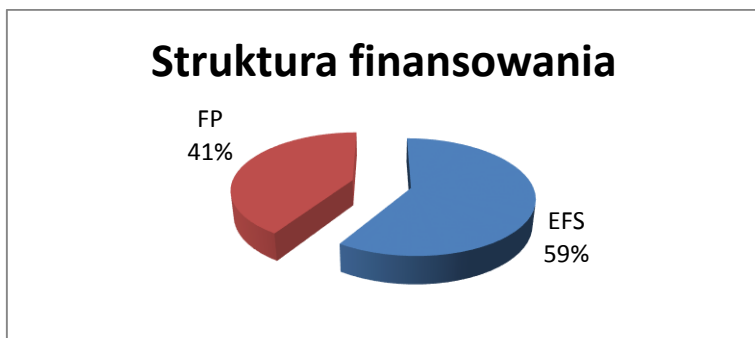


Wykres: Rodzaje podejmowanych działalności gospodarczych

Rodzaje podejmowanych działalności gospodarczych:

Lp.	Branża	Liczba zawartych umów
1.	działalność produkcyjna	8
2.	działalność handlowa	22
3.	działalność usługowa	77
4.	działalność produkcyjno handlowo usługowa	15

Najwięcej osób bezrobotnych rozpoczynało działalność w branży usługowej i handlowej. Najczęściej podejmowane działalności to branża budowlana oraz branże o profilu doradczym, fotograficznym, edukacyjnym, informatycznym, gastronomicznym, ogrodniczym, mechanicznym oraz salony fryzjerskie, kosmetyczne, kwaciarnie, zakłady krawieckie.



Wykres: Zawarte w 2015r. umowy o przyznanie dofinansowania na podjęcie działalności gospodarczej z podaniem źródła dofinansowania

Średnia wysokość dotacji wyniosła ok. 17 718,00 zł.

Struktura źródeł finansowania umów w 2015r.:

Europejski Fundusz Społeczny – 72 osoby (w tym 22 kobiety)

Fundusz Pracy – 50 osób (w tym 20 kobiet)

9. Refundacja kosztów wyposażenia lub doposażenia stanowiska pracy

W 2015 roku ze środków Funduszu Pracy zrefundowano 64 podmiotom prowadzącym działalność gospodarczą koszty wyposażenia lub doposażenia stanowiska pracy dla 76 osób bezrobotnych. Łączna kwota wydatkowanych na ten cel środków wyniosła 1 37885,00 zł.

Ponadto w ramach środków Europejskiego Funduszu Społecznego zawarto 23 umowy z pracodawcami na utworzenie 31 stanowisk pracy. Na ten cel wykorzystano kwotę 549000,00 zł.

Średni koszt wyposażenia lub doposażenia stanowiska pracy dla skierowanego bezrobotnego wyniósł – ok. 18 017,29 zł.

Podział przyznanych refundacji wg branży:

Lp.	Branża	Liczba zawartych umów
1.	Handlowa	15
2.	Usługowa	29
3.	Handlowo- usługowo-produkcyjna	38
4.	Produkcyjna	5
	Ogółem	87

10. Prace interwencyjne

W 2015 roku Powiatowy Urząd Pracy w Leżajsku zawarł **136 umów** o zorganizowanie prac interwencyjnych. Na zgłoszone miejsca pracy w ramach refundacji skierowano łącznie **164** osoby bezrobotne w tym **87 kobiet**.

11. Program Aktywizacja i Integracja

W 2015 r. zrealizowano jeden program PAI, w ramach którego zostały podpisane porozumienia z Gminą Kuryłówka oraz Gminnym Ośrodkiem Pomocy Społecznej w Kuryłówce. Programem została objęta grupa 10 osób bezrobotnych z III profilu, a także korzystających z pomocy społecznej. Pracownicy PUP wraz z pracownikami GOPS przeprowadzili cykl zajęć mających na celu aktywizację społeczną i zawodową.

12. Prace społecznie użyteczne

W 2015 roku prace społecznie użyteczne były organizowane w Gminie Kuryłówka, skorzystało z nich 24 osób w tym 10 w ramach PAI.

13. Roboty publiczne

W 2015 roku zawarto 47 umów o zorganizowanie robót publicznych, na które skierowano łącznie 115 osób bezrobotnych (w tym 32 kobiety). Roboty publiczne były organizowane we wszystkich gminach powiatu leżajskiego oraz w Rejonowym Związku Spółek Wodnych, Spółdzielni Socjalnej 'Rozwój' w Kuryłówce, szkołach, bibliotekach oraz Stowarzyszeniu Rodziców Dzieci Niepełnosprawnych w Laszczynach.

14. Studia podyplomowe

W roku 2015r. na dofinansowanie do studiów podyplomowych przeznaczono ok. 79 000,00 zł. Z tej formy wsparcia skorzystało 21 osób, z których 8 podjęło zatrudnienie już w trakcie nauki i jedna osoba po zakończeniu studiów. Pozostałe osoby są w trakcie kontynuowania nauki.

15. Projekty EFS

W 2015 r. w Powiatowym Urzędzie Pracy w Leżajsku realizowane (kontynuowane) były trzy niżej wymienione projekty konkursowe, których realizacja rozpoczęła się w 2014r. oraz dwa nowe projekty systemowe (PO WER i RPO), ze środków Funduszu Pracy w ramach programów operacyjnych współfinansowanych z Europejskiego Funduszu Społecznego na lata 2014-2020. Ponadto w oparciu o własne zasoby kadrowe zostały opracowane i złożone wnioski dwóch programów specjalnych oraz 6 wniosków o przyznanie dodatkowych środków Funduszu Pracy z rezerwy ministra i wszystkie zostały przyjęte do realizacji. W ramach powyższych wniosków PUP w Leżajsku pozyskał dodatkowo około 7,5 mln. zł (w tym: ok. 1,3 mln. zł w ramach projektów konkursowych PO KL oraz 4,5 mln. zł w ramach projektów systemowych PUP i 1,7 mln zł w ramach rezerw ministra) na aktywizację blisko 1000 osób bezrobotnych w 2015 r.

L.p.	Nazwa programu/Tytuł projektu	Krótki opis programu/projektu	Limit środków na finansowanie programu/projektu na 2015r. (aktywne formy)
1.	<p><u>Przedsiębiorcza młodzież</u> (Działanie 6.2)</p> <p>Okres realizacji projektu: 01.04.2014 do 31.05.2015r.</p>	<p>Cel: Podniesienie zdolności do samozatrudnienia i doprowadzenie do podjęcia samozatrudnienia u 28 osób bezrobotnych będących wieku do 30 roku życia zarejestrowanych w Powiatowym Urzędzie Pracy w Leżajsku spośród 32 osób objętych wsparciem do 31.03.2015r.</p> <p>Grupa docelowa odbiorców: 32 osoby bezrobotne będące w wieku do 30r. życia, zarejestrowane w PUP Leżajsk.</p> <p><u>Planowane działania w projekcie:</u></p> <ul style="list-style-type: none"> • szkolenia z zakresu przedsiębiorczości -32 osoby; • przyznanie jednorazowo środków na podjęcie działalności gospodarczej - 26 osób. <p><u>Działania zrealizowane w 2015r.:</u></p> <ul style="list-style-type: none"> • przyznanie jednorazowo środków na podjęcie działalności gospodarczej – 13 osób. 	<p>Ogółem aktywne formy:506 820,90 zł</p> <p>Rok 2015: 250 039,20 zł</p>

2.	<p><u>Postaw na swój rozwój zawodowy</u> (Poddziałanie 6.1.1) Okres realizacji projektu: 01.04.2014 do 30.06.2015r.</p>	<p>Cel: Podniesienie zdolności do zatrudnienia 52 spośród 60 osób długotrwale bezrobotnych w wieku 35-44 lat (34Kobiet, 18M) i doprowadzenie do zatrudnienia 17 osób długotrwale bezrobotnych w wieku 35-44 lat mieszkańców powiatu leżajskiego do 30.06.2015 r.</p> <p>Grupa docelowa odbiorców: 60 osób długotrwale bezrobotnych, będących w wieku 35-44 lat zarejestrowanych w PUP Leżajsk.</p> <p>Działania w projekcie:</p> <ul style="list-style-type: none"> • Identyfikacja potrzeb osób pozostających bez zatrudnienia, w tym m.in. poprzez zastosowanie Indywidualnych Planów Działania, diagnozowanie potrzeb szkoleniowych oraz możliwości doskonalenia zawodowego w regionie – 61 uczestników projektu; • Organizacja szkoleń zawodowych - 20 uczestników projektu; • Realizacja programów aktywizacji zawodowej obejmujących pośrednictwo pracy i/lub poradnictwo zawodowe oraz staże (od 4 do 6 miesięcy) - 57 uczestników projektu. <p>Działania zrealizowane w 2015r.:</p> <ul style="list-style-type: none"> • Kontynuacja realizacji staży przez 59 uczestników projektu; • Skierowanie i realizacja stażu przez 2 uczestników projektu. 	<p>Ogółem aktywne formy: 708 132,50 zł</p> <p>Rok 2015: 533 295,00 zł</p>
3.	<p><u>Twój potencjał zawodowy szansą na rozwój powiatu leżajskiego</u> (Poddziałanie 6.1.1) Okres realizacji projektu: 01.07.2014 do 30.06.2015r.</p>	<p>Cel: Podniesienie zdolności do zatrudnienia 52 osób długotrwale bezrobotnych w wieku do 30 r. życia spośród 60 uczestników projektu i doprowadzenie do zatrudnienia 17 osób długotrwale bezrobotnych mieszkańców powiatu leżajskiego do 30.06.2015r.</p> <p>Grupa docelowa odbiorców: 60 osób długotrwale bezrobotnych będących w wieku 18-30 lat,</p>	<p>Ogółem aktywne formy: 596 610,00 zł</p> <p>Rok 2015: 533 295,00 zł</p>

		<p>z wykształceniem co najmniej średnim ogólnokształcącym zarejestrowanych w PUP Leżajsk;</p> <p><u>Działania w projekcie:</u></p> <ul style="list-style-type: none"> • Identyfikacja potrzeb osób pozostających bez zatrudnienia, w tym m.in. poprzez zastosowanie Indywidualnych Planów Działania, diagnozowanie potrzeb szkoleniowych oraz możliwości doskonalenia zawodowego w regionie – 60 uczestników projektu; • Realizacja programów aktywizacji zawodowej obejmujących pośrednictwo pracy i/lub poradnictwo zawodowe oraz staże (od 3 do 6 miesięcy) – 59 uczestników projektu. <p><u>Działania zrealizowane w 2015r:</u></p> <ul style="list-style-type: none"> • Kontynuacja realizacji staży przez 59 uczestników projektu. 	
4.	<p><u>Rezerwy Ministra</u></p> <p>Okres realizacji programów: 01.03.2015 – 31.03.2016</p>	<p>Opracowanie, złożenie wniosków oraz przyznanie środków z Rezerwy Ministra dla 245 osób z następujących grup osób bezrobotnych:</p> <p>-57 osób bezrobotnych do 25 roku życia,</p> <p>-22 osób bezrobotnych powyżej 50 roku życia,</p> <p>-98 osób bezrobotnych w wieku 30-50 lat (dwa wnioski o środki z „rezerwy” Ministra),</p> <p>-68 osób bezrobotnych będących w szczególnej sytuacji na rynku pracy (art.49 ustawy), - dwa wnioski o środki z „rezerwy” Ministra.</p> <p><u>Planowane działania:</u></p> <p>Staże – 142 osoby;</p> <p>Szkolenia – 13 osób</p> <p>Prace inwencyjne – 6 osób</p> <p>Roboty publiczne – 53 osoby</p> <p>Refundacja wyposażenia/doposażenia stanowiska pracy – 18 osób;</p>	<p>Rok 2015: 1 675 700zł</p> <p>Środki Funduszu Pracy pozyskane z „rezerwy” Ministra</p> <p>realizacja zobowiązań w 2016r. w ramach środków przyznanych algorytmem na 2016r.</p>

		Jednorazowe środki na podjęcie działalności gosp. – 14 osób	
5.	<p><u>Program specjalny</u> „Mama idzie do pracy” realizowany w oparciu o środki w ramach Limitu Funduszu Pracy</p> <p>Okres realizacji programu: V.2015-IV.2016</p>	<p>Opracowanie i złożenie wniosku w Powiecie Leżajskim na program specjalny w ramach środków Funduszu Pracy przyznane w ramach algorytmu (limit 10%).</p> <p>Uczestnikami programu są osoby bezrobotne zarejestrowane w Powiatowym Urzędzie Pracy w Leżajsku, <u>które spełniają łącznie poniżej</u> określone warunki umożliwiające uczestnictwo w programie:</p> <ul style="list-style-type: none"> – bezrobotne kobiety zarejestrowane w Powiatowym Urzędzie Pracy w Leżajsku; – kobiety, które nie podjęły zatrudnienia po urodzeniu dziecka; – został dla nich ustalony III profil pomocy w myśl art. 33 ust. 2c, pkt 3 Ustawy o promocji zatrudnienia i instytucjach rynku pracy (tj. Dz.U. 2015 poz. 149). <p>Liczba uczestników programu: 15</p> <p><u>Działania zrealizowane w 2015r.:</u></p> <p>Indywidualny Plan Działania - 15 osób, Zajęcia aktywizacyjne – 13 osób, <i>element specyficzny:</i> zwrot kosztów dojazdu – 6 osób;</p> <p>Warsztaty kompetencji społecznych - 12 osób, <i>element specyficzny:</i> bon na usługę fryzjerską w tym konsultacje - 11 osób;</p> <p>Szkolenia zawodowe indywidualne - 9 osób, <i>element specyficzny:</i> zwrot kosztów opieki nad dzieckiem do lat 10 - 2 osób;</p> <p>Pośrednictwo pracy- 13 osób;</p> <p>Staże 6 m-cy -13 osób, <i>element specyficzny:</i> zwrot kosztów opieki nad dzieckiem do 10 lat – 10 osób;</p>	<p>Rok 2015: 108 175,80 zł</p> <p>Środki Funduszu Pracy przyznawane w ramach algorytmu (limit 10%).</p>

6.	<p><u>Program specjalny</u> „Aktywna kobieta - Aktywny mężczyzna 50+” realizowany w oparciu o środki w ramach Limitu Funduszu Pracy</p> <p>Okres realizacji programu: V.2015-VIII.2016</p>	<p>Opracowanie i złożenie wniosku w Powiecie Leżajskim na program specjalny w ramach środków Funduszu Pracy przyznanych algorytmem (limit 10%).</p> <p>Uczestnikami programu są osoby bezrobotne zarejestrowane w Powiatowym Urzędzie Pracy w Leżajsku, <u>które spełniają łącznie poniżej</u> określone warunki umożliwiające uczestnictwo w programie:</p> <ul style="list-style-type: none"> a) osoby bezrobotne (kobiety i mężczyźni) powyżej 50 roku życia zarejestrowane w Powiatowym Urzędzie Pracy w Leżajsku; b) został ustalony dla nich III profil pomocy w myśl art. 33 ust. 2c, pkt 3 Ustawy o promocji zatrudnienia i instytucjach rynku pracy (tj. Dz. U. 2015 poz. 149). <p>Liczba uczestników programu: 18.</p> <p><u>Działania zrealizowane w 2015r.:</u></p> <p>Indywidualny Plan Działania - 18 osób, <i>element specyficzny:</i> zwrot kosztów dojazdu – 11 osób; Zajęcia aktywizacyjne -15 osób, <i>element specyficzny:</i> zwrot kosztów dojazdu – 12 osób; Warsztaty kompetencji społecznych całość jako element specyficzny- 15 osób, <i>dodatkowy element specyficzny:</i> bon na usługę fryzjerską w tym konsultacje - 13 os. w salonie wybranym przez PUP w Leżajsku; Szkolenia zawodowe indywidualne -3 osoby, <i>element specyficzny:</i> zwrot kosztów opieki nad osobą zależną – 0 osób; Pośrednictwo pracy - 16 osób; Staże 6 m-cy - 16 osób, <i>element specyficzny 1:</i> zwroty kosztów opieki nad os. zależną – 0 osób;</p>	<p>Rok 2015: 204 995,00 zł</p> <p>Środki Funduszu Pracy przyznawane w ramach algorytmu (limit 10%)</p>
----	--	--	---

7.	<p>Projekt „Aktywizacja osób młodych pozostających bez pracy w powiecie leżajskim (I)”</p> <p>Projekt w ramach Inicjatywy na rzecz Zatrudnienia Ludzi Młodych.</p> <p>(Poddziałanie 1.1.2) Okres realizacji projektu: 01.01.2015 do 31.12.2015r.</p>	<p>Przyznanie środków w ramach Programu Operacyjnego Wiedza Edukacja Rozwój 2014-2020 PO WER.</p> <p>Uczestnicy projektu: osoby młode, w liczbie 390 w wieku 18-29 lat bez pracy, zarejestrowane w PUP jako bezrobotne (należące do I lub II profilu pomocy) które nie uczestniczą w kształceniu i szkoleniu (tzw. młodzież NEET), zgodnie z definicją osoby z kategorii NEET przyjętą w programie Operacyjnym wiedza Edukacja Rozwój 2014-2020.</p> <p><u>Działania zrealizowane w 2015r</u></p> <ul style="list-style-type: none"> • szkolenia indywidualne wg zdiagnozowanych potrzeb w trakcie IPD – 10 osób; • staże – 353 osoby; • jednorazowe środki na podjęcie działalności gospodarczej – 27 osób. 	<p>Rok 2015: 2 934 922,98 zł</p> <p>Środki Funduszu Pracy będące w dyspozycji samorządu województwa w ramach programu operacyjnego współfinansowanego z Europejskiego Fundusz Społeczny na lata 2014-2020</p>

8.	<p>Projekt „Aktywizacja osób powyżej 29 rż pozostających bez pracy w powiecie leżajskim (I)”</p> <p>Projekt realizowany w ramach Działania 7.2 RPO WP 2014-2020 współfinansowany z Europejskiego Funduszu Społecznego</p>	<p>Przyznanie środków w ramach Regionalnego Programu Operacyjnego Województwa Podkarpackiego 2014-2020</p> <p>Uczestnicy projektu: osoby bezrobotne w liczbie 146, będące w wieku powyżej 29 roku życia, zarejestrowane w PUP, zakwalifikowane do profilu pomocy I (tzw. bezrobotni aktywni) lub II profilu pomocy (tzw. wymagające wsparcia) w rozumieniu art. 33 ustawy z dnia 20 kwietnia 2004r. o promocji zatrudnienia i instytucjach rynku pracy, należące co najmniej do jednej z poniższych grup:</p> <ul style="list-style-type: none"> • osoby powyżej 50 roku życia; • kobiety; • osoby z niepełnosprawnościami; • osoby długotrwale bezrobotne; • osoby o niskich kwalifikacjach. <p><u>Działania zrealizowane w 2015r.:</u></p> <ul style="list-style-type: none"> • staże – 70 osób; • jednorazowe środki na rozpoczęcie własnej działalności gospodarczej – 45 osób • refundacja wyposażenia/doposażenia stanowiska pracy – 31 osób. 	<p>Rok 2015:</p> <p>1 586 000,00 zł</p> <p>Środki Funduszu Pracy będące w dyspozycji samorządu województwa w ramach programu Operacyjnego współfinansowanego z Europejskiego Funduszu Społecznego na lata 2014-2020</p>
----	--	--	---

16. Wykonanie wydatków Powiatowego Urzędu Pracy w Leżajsku

Powiatowy Urząd Pracy w Leżajsku w 2015r. zrealizował wydatki z wszystkich funduszy na łączną kwotę **23 622 703,01 zł.**

Dział 150 „Przetwórstwo przemysłowe” rozdział 15011 Rozwój przedsiębiorczości

Stan realizacji projektu działanie 6.2 PO KL tytuł projektu „Przedsiębiorcza młodzież”

Lp.	Wyszczególnienie	Wydatki na dzień 31.12.2015 r.
1.	Stypendia za okres szkolenia wraz ze składkami na ubezpieczenie społeczne	4 237,92

2.	Wynagrodzenia i pochodne -wynagrodzenia osobowe, bezosobowe, dodatkowe wynagrodzenie roczne, składki na ubezpieczenie społeczne oraz składki na Fundusz Pracy	27 535,72
3.	Wydatki bieżące m. in. środki na podjęcie działalności gospodarczej	245 356,88
Razem:		277 130,52

Dział 851 „Ochrona zdrowia” rozdział 85156 Składki na ubezpieczenie zdrowotne oraz świadczenia dla osób nieobjętych obowiązkiem ubezpieczenia zdrowotnego:

Lp.	Wyszczególnienie	Wydatki na dzień 31.12.2015 r.
1.	Składka na ubezpieczenie zdrowotne za osoby bezrobotne bez prawa do zasiłku i innych świadczeń	3 167 676,00

Dział 853 „Pozostałe zadania w zakresie polityki społecznej” rozdział 85322 Fundusz Pracy

Wydatki Funduszu Pracy w 2015 r. przedstawia poniższa tabela:

Lp.	Wyszczególnienie	Wydatki na dzień 31.12.2015 r.
Wydatki obligatoryjne nie limitowane zgodnie z ustawą z dnia 20 kwietnia 2004r. o promocji zatrudnienia i instytucjach rynku pracy art.108 ust.1 pkt 15, 22a, 26		
1	Zasiłki dla osób bezrobotnych	4 751 474,95
2	Dodatki aktywizacyjne	120 888,80
3	Składki na ubezpieczenie społeczne KRUS	1 158,00
	Razem:	4 873 521,75
Wydatki na finansowanie programów na rzecz promocji zatrudnienia, łagodzenia skutków bezrobocia i aktywizacji zawodowej zgodnie z ustawą z dnia 20 kwietnia 2004r. o promocji zatrudnienia i instytucjach rynku pracy art.108 ust.1 pkt 1, 9, 10, 11, 12, 13, 14, 16, 16a, 16b, 16c, 16d, 17, 17a, 18, 19, 21, 21a, 22, 22b, 22c, 22f, 22g, 22h, 22i, 24a, 25, 41, 48, 51, 52		
1	Szkolenia	470 218,59
2	Koszty dojazdów	3 580,50
3	Staż, bon stażowy	4 511 027,93
4	Przygotowanie zawodowe dorosłych	9 586,44
5	Prace interwencyjne	1 066 342,35
6	Roboty publiczne	649 333,92

7	Refundacja kosztów wyposażenia lub doposażenia miejsca pracy	1 927 850,00
8	Prace społecznie użyteczne	14 531,40
9	Jednorazowo przyznane środki na podjęcie działalności gospodarczej w tym na utworzenie bądź przystąpienie do spółdzielni socjalnej	2 161 575,42
10	Badania lekarskie	18 935,00
11	Spółdzielnie socjalne - refundacja części wynagrodzenia odpowiadającego składce na ubezpieczenie społeczne oraz składkę na ubezpieczenie społeczne	23 531,20
12	Studia podyplomowe	109 712,07
13	Bon na zasiedlenie	108 900,00
14	Programy specjalne	166 509,25
	Razem:	11 241 634,07
Wydatki na inne zadania fakultatywne zgodnie z ustawą z dnia 20 kwietnia 2004r. o promocji zatrudnienia i instytucjach rynku pracy art.108 ust.1 pkt 2, 4b, 6, 27, 30, 31, 31a, 32, 33, 34, 36, 36a, 37, 38, 43, 49, 50, 58		
1	Rozwój i eksploatacja systemu teleinformatycznego	374 799,23
2	Koszty przekazywania bezrobotnym należnych świadczeń pieniężnych, opłaty i prowizje bankowe	1 999,30
3	Opłaty pocztowe i koszty komunikowania się z pracodawcami, osobami bezrobotnymi itp.	81 666,94
4	Opracowywanie i rozpowszechnianie informacji o usługach organów zatrudnienia i innych partnerów rynku pracy, opracowywania i rozpowszechniania informacji zawodowych oraz wyposażenia dla prowadzenia poradnictwa zawodowego i pośrednictwa pracy	15 726,08
5	Zakup druków niezbędnych do ustalenia uprawnień do zasiłku i innych świadczeń z tytułu bezrobocia	5 064,53
6	Dodatki do wynagrodzeń dla pracowników publicznych służb zatrudnienia	105 372,40
7	Koszty szkolenia kadr publicznych służb zatrudnienia	70 846,00
8	Koszty sądowe i komornicze	154,33
	Razem	655 628,81
Wydatki na finansowanie działań na rzecz kształcenia ustawicznego pracowników i pracodawców zgodnie z ustawą z dnia 20 kwietnia 2004r. o promocji zatrudnienia i instytucjach rynku pracy art.108 ust.1 pkt 22 j		
1	Krajowy Fundusz Szkoleniowy	46 289,59
Łączne wydatki Funduszu Pracy		16 817 074,22

Dział 853 „Pozostałe zadania w zakresie polityki społecznej” rozdział 85333 Powiatowe Urzędy Pracy

Wydatki w 2015 r. przedstawia poniższa tabela:

Lp.	Wyszczególnienie	Wydatki na dzień 31.12.2015 r.
1.	Wynagrodzenia i pochodne - wynagrodzenia osobowe, dodatkowe wynagrodzenie roczne, składki na ubezpieczenie społeczne oraz składki na Fundusz Pracy	2 036 954,69
2.	Wydatki bieżące m. in. materiały i wyposażenie, środki czystości, paliwo, energia elektryczna, gaz, usługi remontowe, obsługa prawna, wywóz nieczystości, badania lekarskie, odpis na ZFŚS, podatek od nieruchomości, ubezpieczenie majątku, trwały zarząd.	189 168,98
3	Wydatki inwestycyjne - zakup pieca centralnego ogrzewania	26 958,00
Razem:		2 253 081,67

Dział 853 „Pozostałe zadania w zakresie polityki społecznej” rozdział 85395 Pozostała działalność

1. Stan realizacji projektu poddziałanie 6.1.1 PO KL tytuł projektu „Postaw na swój rozwój zawodowy”

Lp.	Wyszczególnienie	Wydatki na dzień 31.12.2015 r.
1.	Stypendia za okres stażu wraz ze składkami na ubezpieczenie społeczne	389 899,89
2.	Wynagrodzenia i pochodne -wynagrodzenia osobowe, dodatkowe wynagrodzenie roczne, składki na ubezpieczenie społeczne oraz składki na Fundusz Pracy	77 327,81
3.	Wydatki bieżące m. in. koszty dojazdów na staż, szkolenie i do doradcy zawodowego, koszty badań lekarskich	21 827,50
Razem:		489 055,20

2. Stan realizacji projektu poddziałanie 6.1.1 PO KL tytuł projektu „Twój potencjał szansą na rozwój powiatu leżajskiego”

Lp.	Wyszczególnienie	Wydatki na dzień 31.12.2015 r.
1.	Stypendia za okres stażu wraz ze składkami na ubezpieczenie społeczne	403 693,46
2.	Wynagrodzenia i pochodne -wynagrodzenia osobowe, dodatkowe wynagrodzenie roczne, składki na ubezpieczenie społeczne oraz składki na Fundusz Pracy	77 452,44
3.	Wydatki bieżące - koszty dojazdu na staż,	37 566,11
Razem:		518 712,01

Wydatki z zakresu zatrudnienia i rehabilitacji zawodowej osób niepełnosprawnych finansowanych ze środków Państwowego Funduszu Rehabilitacji Osób Niepełnosprawnych

Lp.	Wyszczególnienie	Wydatki na dzień 31.12.2015 r.
1.	Stypendia za okres odbywania stażu oraz składki na ubezpieczenie społeczne	99 973,39

III. PODSUMOWANIE I PLANY DZIAŁANIA POWIATOWEGO URZĘDU PRACY W LEŻAJSKU NA 2016 R.

W 2016r. Powiatowy Urząd Pracy w Leżajsku kontynuuje dwa programy specjalne oraz realizuje dwa nowe projekty systemowe (POWER i RPO) ze środków Funduszu Pracy w ramach programów operacyjnych współfinansowanych z Europejskiego Funduszu Społecznego na lata 2014-2020. Dodatkowo w oparciu o własne zasoby kadrowe został opracowany i przyjęty do realizacji jeden program specjalny finansowany ze środków Funduszu Pracy przyznanych algorytmem na 2016r. (limit 10%) oraz jeden program na rzecz promocji zatrudnienia, łagodzenia skutków bezrobocia i aktywizacji zawodowej ze środków „rezerwy” Ministra.

W styczniu 2016 r. został również złożony projekt „Dziś aktywność – jutro zatrudnienie” w ramach Regionalnego Programu Operacyjnego Województwa Podkarpackiego na lata 2014 – 2020, oś priorytetowa VII Regionalny Rynek Pracy, Działanie 7.1 poprawa sytuacji osób bezrobotnych na rynku pracy. Projekt ten będzie skierowany do 80 osób długotrwale bezrobotnych, będących w wieku powyżej 30 r. życia, zarejestrowanych w Powiatowym Urzędzie Pracy w Leżajsku, w tym 20% grupy docelowej będą stanowić bezrobotni posiadający co najmniej 3 dzieci w wieku do 18 roku życia. Wartość projektu to 966 tyś. zł.

W ramach powyższych wniosków PUP w Leżajsku pozyskał dodatkowo ponad 4,7 mln. zł (w tym: 4,3 mln zł na projekty w ramach programów operacyjnych współfinansowanych z Europejskiego Funduszu Społecznego na lata 2014-2020 oraz ponad 440 tys. zł w ramach rezerwy ministra) na aktywizację blisko 600 osób bezrobotnych w 2016r.

L.p.	Nazwa programu/Tytuł projektu	Krótki opis programu/projektu	Limit środków na finansowanie programu/projektu na 2016r. (aktywne formy)
1.	<p><u>Program specjalny</u> „Mama idzie do pracy” realizowany w oparciu o środki w ramach Limitu Funduszu Pracy</p> <p>Okres realizacji programu: V.2015-IV.2016</p>	<p><u>Kontynuacja</u></p> <p><u>Działania planowane do realizacji w 2016r.:</u></p> <p>Staże 6 m-cy – kontynuacja z 2015r.-13 osób, <i>element specyficzny:</i> zwrot kosztów opieki nad dzieckiem do 10 lat – 8 osób;</p>	<p>Rok 2016: 66 229,00 zł</p> <p>Środki Funduszu Pracy przyznawane w ramach algorytmu (limit 10%).</p>
2.	<p><u>Program specjalny</u> „Aktywna kobieta - Aktywny mężczyzna 50+” realizowany w oparciu o środki w ramach Limitu Funduszu Pracy</p> <p>Okres realizacji programu: V.2015-VIII.2016</p>	<p><u>Kontynuacja</u></p> <p><u>Działania planowane do realizacji w 2016r.:</u></p> <p>Staże 6 m-cy – kontynuacja z 2015r.-17 osób, <i>element specyficzny:</i> w przypadku zatrudnienia po stażu przez pracodawcę na okres 6 m-cy – premia dla pracodawcy wysokości 1 500,00 zł – 4 osoby;</p>	<p>Rok 2016: 78 237,00 zł</p> <p>Środki Funduszu Pracy przyznawane w ramach algorytmu (limit 10%)</p>
3.	<p>Projekt „Aktywizacja osób powyżej 29 rż pozostających bez pracy w powiecie leżajskim (I)”</p> <p>Projekt realizowany w ramach Działania 7.2 RPO WP 2014-2020</p>	<p>Kontynuacja</p> <p><u>Działania planowane do realizacji w 2016r.:</u></p> <p>Staże – kontynuacja z 2015 r., 68 osób.</p>	<p>Rok 2016: 180 000,00 zł</p> <p>Środki Funduszu Pracy będące w dyspozycji samorządu województwa w ramach programu Operacyjnego współfinansowanego z Europejskiego Funduszu Społecznego na lata 2014-2020</p>

4.	<p>Projekt „Aktywizacja osób młodych pozostających bez pracy w powiecie leżajskim (II)”</p> <p>Projekt w ramach Inicjatywy na rzecz Zatrudnienia Ludzi Młodych.</p> <p>(Poddziałanie 1.1.2) Okres realizacji projektu: 01.01.2016 do 31.12.2016r.</p>	<p>Przyznanie środków w ramach Programu Operacyjnego Wiedza Edukacja Rozwój 2014-2020 PO WER.</p> <p>Uczestnicy projektu: osoby młode, w liczbie 369 w wieku 18-29 lat bez pracy, zarejestrowane w PUP jako bezrobotne (należące do I lub II profilu pomocy) które nie uczestniczą w kształceniu i szkoleniu (tzw. młodzież NEET), zgodnie z definicją osoby z kategorii NEET przyjętą w programie Operacyjnym wiedza Edukacja Rozwój 2014-2020.</p> <p><u>Działania zrealizowane w 2016r</u></p> <ul style="list-style-type: none"> • staż – 306 osoby; • jednorazowe środki na podjęcie działalności gospodarczej – 43 osób. • bon na zasiedlenie – 20 osób 	<p>Rok 2016: 3 436 536,00 zł</p> <p>Środki Funduszu Pracy będące w dyspozycji samorządu województwa w ramach programu operacyjnego współfinansowanego z Europejskiego Fundusz Społecznego na lata 2014-2020</p>
5.	<p>Projekt „Aktywizacja osób powyżej 29 rż pozostających bez pracy w powiecie leżajskim (II)”</p> <p>Projekt realizowany w ramach Działania 7.2 RPO WP 2014-2020 współfinansowany z Europejskiego Funduszu Społecznego</p>	<p>Przyznanie środków w ramach Regionalnego Programu Operacyjnego Województwa Podkarpackiego 2014-2020</p> <p>Uczestnicy projektu: osoby bezrobotne w liczbie 80, będące w wieku powyżej 29 roku życia, zarejestrowane w PUP, zakwalifikowane do profilu pomocy I (tzw. bezrobotni aktywni) lub II profilu pomocy (tzw. wymagające wsparcia) w rozumieniu art. 33 ustawy z dnia 20 kwietnia 2004r. o promocji zatrudnienia i instytucjach rynku pracy, należące co najmniej do jednej z poniższych grup:</p> <ul style="list-style-type: none"> • osoby powyżej 50 roku życia; • kobiety; • osoby z niepełnosprawnościami; • osoby długotrwale bezrobotne; • osoby o niskich kwalifikacjach. 	<p>Rok 2016: 712 473,00 zł</p> <p>Środki Funduszu Pracy będące w dyspozycji samorządu województwa w ramach programu Operacyjnego współfinansowanego z Europejskiego Funduszu Społecznego na lata 2014-2020</p>

		<p><u>Działania realizowane w 2016 r.:</u></p> <ul style="list-style-type: none"> • staże – 64 osób; • jednorazowe środki na rozpoczęcie własnej działalności gospodarczej – 6 osób • refundacja wyposażenia/doposażenia stanowiska pracy – 10 osób. 	
6.	<p><u>Program specjalny</u> „Aktywna kobieta - aktywny mężczyzna 50+ (II)” realizowany w oparciu o środki w ramach Limitu Funduszu Pracy Okres realizacji programu: V.2016-II.2017</p>	<p>Opracowanie i złożenie wniosku w Powiecie Leżajskim na program specjalny w ramach środków Funduszu Pracy przyznanych algorytmem (limit 10%).</p> <p>Uczestnikami programu są osoby bezrobotne zarejestrowane w Powiatowym Urzędzie Pracy w Leżajsku, <u>które spełniają łącznie poniżej</u> określone warunki umożliwiające uczestnictwo w programie:</p> <ol style="list-style-type: none"> a) osoby bezrobotne (kobiety i mężczyźni) powyżej 50 rż zarejestrowane w PUP Leżajsk; b) osoby, dla których został ustalony III profil pomocy w myśl art. 33 ust. 2c, pkt 3 Ustawy o promocji zatrudnienia i instytucjach rynku pracy tj. (Dz. U. 2015 poz. 149)), a w szczególnie uzasadnionych przypadkach osoby z ustalonym II profilem pomocy, z zastrzeżeniem iż pierwszeństwo do udziału w programie specjalnym mają osoby z ustalonym III profilem pomocy. <p>Liczba uczestników programu: 15.</p> <p><u>Działania realizowane w 2016r.:</u></p> <p>Indywidualny Plan Działania - 15 osób;</p> <p>Szkolenie z zakresu umiejętności poszukiwania pracy -15 osób, w tym stypendium i zwrot kosztów dojazdu – 15 osób;</p> <p>Pośrednictwo pracy - 15 osób;</p>	<p>Budżet: 144 526,00 zł</p> <p>W tym rok 2016: 117 532,00 zł</p> <p>Środki Funduszu Pracy przyznawane w ramach algorytmu (limit 10%)</p>

		Staże 6 m-cy - 7 osób, element specyficzny: zwroty kosztów opieki nad os. zależną – 3 osoby; Roboty publiczne 4 m-ce – 8 osób	
7.	<u>Rezerwa Ministra</u> Okres realizacji programów: 01.03.2016 – 31.03.2017	Opracowanie oraz/i złożenie wniosku oraz przyznanie środków z Rezerwy Ministra dla 63 osób bezrobotnych w wieku powyżej 50 r. życia: <u>Planowane działania:</u> Staże – 30 osób; Szkolenia – 5 osób Prace interwencyjne – 15 osób Roboty publiczne – 10 osób Refundacja wyposażenia/doposażenia stanowiska pracy – 3 osoby;	Rok 2016: 443 900zł Środki Funduszu Pracy pozyskane z „rezerwy” Ministra realizacja zobowiązań w 2017r. w ramach środków przyznanych algorytmem na 2017r.

Mając na uwadze powyższe, jednym z głównych założeń na 2016 r. jest zwiększanie efektywności zarówno zatrudnieniowej jak i kosztowej podczas aktywizacji zawodowej osób bezrobotnych oraz zadania takie jak:

- przeprowadzenie IX edycji Leżajskich Targów Pracy w dniu 28.04. 2016 r.;
- poprawa dostępności do doradców klienta przez osoby bezrobotne oraz pracodawców;
- zintensyfikowanie wizyt i kontaktów z lokalnymi pracodawcami pod kątem pozyskiwania informacji o wolnych miejscach zatrudnienia oraz o ofertach pracy;
- realizacja nowego instrumentu tj. refundacja części kosztów poniesionych na wynagrodzenia, nagrody oraz składki na ubezpieczenia społeczne za skierowanych bezrobotnych do 30 roku życia.
- realizacja instrumentu jakim są prace interwencyjne jako jednego z priorytetowych;
- złożenie wniosku do MRPiPS o przyznanie dodatkowych środków na wdrożenie polityki zarządzania systemem bezpieczeństwa informacji, jeśli tylko pojawi się takowa możliwość;
- realizacja działań aktywizacyjnych prowadzących do zatrudnienia osób długotrwale bezrobotnych z powiatu leżajskiego, skierowanie ok 450 osób bezrobotnych do Agencji Zatrudnienia(min. 70% z III profilu);
- realizacja dwóch Programów Aktywizacji i Integracji z dwoma gminami tj. Kuryłówka, Leżajsk;
- realizacja Krajowego Funduszu Szkoleniowego wedle ustalonych priorytetów przez Ministerstwo Rodziny, Pracy i Polityki Społecznej;

- ubieganie się o dodatkowe środki z rezerwy Ministra Rodziny, Pracy i Polityki Społecznej na aktywizację osób bezrobotnych.

Leżajsk, dnia 14 kwietnia 2016r.