



*Powiatowy Urząd Pracy  
w Leżajsku*

# **Monitoring zawodów deficytowych i nadwyżkowych w powiecie leżajskim w 2019 roku**

*Leżajsk, 2020-07-29*

## Spis treści

<b>Wstęp</b> .....	<b>3</b>
<b>1. Analiza ogólnej sytuacji na rynku pracy</b> .....	<b>7</b>
1.1. Poziom i struktura bezrobocia w powiecie leżajskim.....	7
1.2. Bezrobotni według zawodów.....	10
1.3. Napływ bezrobotnych wg zawodów i grup zawodów.....	11
1.4. Wskaźnik długotrwałego bezrobocia.....	12
1.5. Wskaźnik płynności bezrobotnych.....	13
1.6. Analiza ofert pracy.....	14
<b>2. Ranking zawodów deficytowych i nadwyżkowych</b> .....	<b>18</b>
2.1. Zawody deficytowe.....	18
2.2. Zawody zrównoważone,.....	19
2.3. Zawody nadwyżkowe.....	19
<b>3. Analiza umiejętności i uprawnień</b> .....	<b>20</b>
<b>4. Analiza rynku edukacyjnego</b> .....	<b>23</b>
4.1. Analiza absolwentów szkół ponadgimnazjalnych.....	25
<b>Podsumowanie</b> .....	<b>27</b>
<b>Załącznik 1 Rynek pracy</b> .....	<b>30</b>
<b>Tabela 16 Bezrobotni, oferty pracy oraz mierniki stosowane w monitoringu w 2019 roku według wielkich grup zawodów</b> .....	<b>30</b>
<b>Załącznik 2. Rynek edukacyjny</b> .....	<b>47</b>

## Wstęp

Zgodnie z ustawą z dnia 20 kwietnia 2004 r. o promocji zatrudnienia i instytucjach rynku pracy (tekst jednolity Dz. U. z 2008 r. Nr 69, poz. 415 z późniejszymi zmianami) jednym z zadań w zakresie polityki rynku pracy jest opracowywanie analiz i sprawozdań rynku pracy, w tym prowadzenie monitoringu zawodów deficytowych i nadwyżkowych.

Raport pełni kilka ważnych funkcji: z jednej strony opisuje rzeczywistość lokalnego rynku pracy, koncentrując się na różnych aspektach jego nierównowagi, z drugiej zaś pomaga w formułowaniu wniosków dotyczących szkolenia bezrobotnych oraz poradnictwa zawodowego. Poprzez wskazanie kierunków rozwoju rynku pracy oraz ukazanie zmian zarówno w strukturze zarejestrowanych osób bezrobotnych jak i w strukturze składanych przez pracodawców ofert pracy, niniejsza analiza może okazać się pomocna dla organów administracji samorządowej, pracodawców oraz dyrektorów szkół ponadgimnazjalnych. Może bowiem ułatwić podjęcie decyzji o wyborze zawodu przez osoby uczące się, kierunku zmiany doskonalenia zawodowego, uruchomieniu nowego kierunku kształcenia, jak również wskazać w jakich zawodach najłatwiej na lokalnym rynku pracy o pracowników.

Monitoring zawodów deficytowych i nadwyżkowych służy przede wszystkim ocenie relacji oraz niedopasowania pomiędzy popytową i podażową stroną rynku pracy. Głównym celem monitoringu jest lepsze dopasowanie kwalifikacji osób poszukujących pracy do oczekiwań pracodawców poprzez między innymi:

- określenie kierunków i natężenia zmian zachodzących w strukturze zawodowo – kwalifikacyjnej na lokalnym rynku pracy,
- określanie kierunków szkolenia bezrobotnych, zapewniających uczestnikom większą efektywność w uzyskaniu zatrudnienia,
- pomoc powiatowym władzom oświatowym w ustalaniu kierunków, poziomu, struktury i treści kształcenia zawodowego,
- wzbogacenie warsztatu pracy doradcy zawodowego oraz usprawnienie poradnictwa poprzez wskazanie zawodów deficytowych i nadwyżkowych.

Raport został stworzony w oparciu o zalecenia metodyczne przygotowane w ramach projektu „Opracowanie nowych zaleceń metodycznych prowadzenia monitoringu zawodów deficytowych i nadwyżkowych na lokalnym rynku pracy”, zamieszczone na stronie [www.mz.praca.gov.pl](http://www.mz.praca.gov.pl).

Główne źródła danych wykorzystane w niniejszym raporcie to dane z systemu Syriusz, dane z Systemu Informacji Oświatowej MEN, wyniki badania ofert pracy w Internecie oraz wyniki badania kwestionariuszowego przedsiębiorstw.

Podstawowe mierniki, jakie zastosowano w monitoringu do określenia deficytu bądź nadwyżki to:

- wskaźnik dostępności ofert pracy,
- wskaźnik długotrwałego bezrobocia,
- wskaźnik płynności bezrobotnych.

Zmienne, jakie zostały wykorzystane do budowy wymienionych wskaźników to:

$\bar{B}_t^k$  – średniomiesięczna liczba bezrobotnych w grupie zawodów k w okresie t,

$\overline{O}_t^k$  – średniomiesięczna liczba dostępnych ofert pracy w grupie zawodów k w okresie t,  
 $B_t^k$  – liczba zarejestrowanych bezrobotnych w grupie zawodów k na koniec okresu t,  
 $DB_t^k$  – liczba długotrwale bezrobotnych w grupie zawodów k na koniec okresu t,  
 $NB_t^k$  – napływ bezrobotnych w grupie zawodów k w okresie t,  
 $OB_t^k$  – odpływ bezrobotnych w grupie zawodów k w okresie t,  
 $NO_t^k$  – napływ ofert pracy w grupie zawodów k w okresie t,  
 $NO_t$  – napływ ofert pracy ogółem w okresie t.

**Wskaźnik dostępności ofert pracy** obliczony został według wzoru:  $B/O_t^k = \frac{\overline{B}_t^k}{\overline{O}_t^k}$ .

Miernik informuje o dostępności ofert pracy dla bezrobotnych w danej elementarnej grupie zawodów. **Im wyższa jego wartość, tym niższa dostępność ofert pracy**, czyli mniejsza szansa na znalezienie zatrudnienia w danej grupie zawodów. Wartość wskaźnika można interpretować, jako **przeciętną liczbę osób bezrobotnych przypadających na 1 ofertę pracy**.

**Wskaźnik długotrwałego bezrobocia** obliczony został według wzoru:  $WDB_t^k = \frac{DB_t^k}{B_t^k} * 100$

Miernik informuje o tym, jaki odsetek bezrobotnych w danej elementarnej grupie zawodów stanowią długotrwale bezrobotni. **Im większa wartość wskaźnika, tym więcej jest osób długotrwale bezrobotnych w danej grupie zawodów**.

**Wskaźnik płynności bezrobotnych** został obliczony według wzoru:  $WPB_t^k = \frac{OB_t^k}{NB_t^k}$

Miernik informuje o tym, jaki jest **kierunek i natężenie ruchu bezrobotnych w elementarnej grupie zawodów**. Wartość miernika równa 1 oznacza, że odpływ bezrobotnych jest równy napływowi, przez co ich liczba nie ulega zmianie. Wartość miernika mniejsza od 1 oznacza, że napływ przewyższa odpływ, co świadczy o wzroście liczby bezrobotnych. Z kolei wartość miernika większa od 1 oznacza, że odpływ przewyższa napływ, zatem nastąpił spadek liczby bezrobotnych w danej grupie zawodów.

#### Podstawowe definicje:

- **umiejętność** - praktyczna znajomość czegoś, biegłość w czymś;
- **kwalifikacje** - wykształcenie i uzdolnienia potrzebne do pełnienia jakiejś funkcji lub wykonywania jakiegoś zawodu;
- **zawód** - wyczone zajęcie wykonywane w celach zarobkowych;
- **zawód deficytowy**, to zawód, na który występuje na rynku pracy wyższe zapotrzebowanie niż liczba osób poszukujących pracy w tym zawodzie.
- **zawód nadwyżkowy**, to zawód, na który występuje na rynku pracy mniejsze zapotrzebowanie niż liczba osób poszukujących pracy w tym zawodzie.

- ***zawód wykazujący równowagę (zrównoważony)***, to zawód, dla którego liczba ofert pracy równoważy liczbę osób poszukujących pracy.
- ***monitoring zawodów deficytowych i nadwyżkowych***, to proces systematycznego obserwowania zjawisk zachodzących na rynku pracy dotyczących kształtowania popytu na pracę i podaży zasobów pracy w przekroju terytorialno – zawodowym oraz formułowania na tej podstawie ocen, wniosków i krótkotrwałych prognoz niezbędnych dla prawidłowego funkcjonowania systemów: szkolenia bezrobotnych oraz kształcenia zawodowego.

W niniejszej metodologii zakłada się, że:

**zawody zrównoważone** odznaczają się zbliżoną liczbą bezrobotnych i dostępnych ofert pracy w danym okresie sprawozdawczym. Dodatkowo wskazane jest, aby w takim zawodzie odsetek długotrwale bezrobotnych nie przekraczał mediany, a odpływ bezrobotnych powinien przewyższać ich napływ (bądź być równy) w danym okresie sprawozdawczym.

**Zawody deficytowe** – charakteryzują się większą liczbą dostępnych ofert pracy niż wynosi średni stan bezrobotnych w danym okresie sprawozdawczym. Dodatkowo wskazane jest, aby w takim zawodzie odsetek długotrwale bezrobotnych nie przekraczał mediany, a odpływ bezrobotnych powinien przewyższać ich napływ (bądź być równy) w danym okresie sprawozdawczym. **Zawody maksymalnie deficytowe** wyróżniają się brakiem bezrobotnych, tj. wskaźnik dostępności ofert pracy wynosi 0.

**Zawody nadwyżkowe** – odznaczają się przewagą liczebną bezrobotnych nad dostępnymi ofertami pracy, bezrobociem długotrwałym powyżej mediany oraz niskim odpływem netto (wyższy napływ niż odpływ) bezrobotnych w danym okresie sprawozdawczym **Zawody maksymalnie nadwyżkowe**, to takie, dla których nie ma żadnych ofert pracy, tj. wskaźnik dostępności oferty pracy nie przyjmuje żadnych wartości (dzielenie przez zero).

Zawody deficytowe i nadwyżkowe określane są za pomocą wskaźnika intensywności nadwyżki (deficytu) zawodów. Właściwa interpretacja danych wymaga zapoznania się z definicją wskaźnika intensywności wskazanego w zaleceniach metodycznych do prowadzenia monitoringu, mianowicie:

W – wskaźnik intensywności deficytu lub nadwyżki zawodów jest to iloraz średniej miesięcznej liczby ofert pracy w danym zawodzie zgłoszonych w danym okresie do średniej miesięcznej napływu bezrobotnych w danym zawodzie w takim samym okresie.

**Przyjmuje się, że:**

- **zawody o wskaźniku > 1,1 to zawody deficytowe,**
- **zawody o wskaźniku mieszczącym się w przedziale <0,9; 1,1> to zawody zrównoważone,**
- **zawody o wskaźniku < 0,9 to zawody nadwyżkowe.**

**Tabela 1 Identyfikacja grup elementarnych:**

Grupy elementarne	Wskaźnik dostępności oferty pracy	Wskaźnik długotrwałego bezrobocia	Wskaźnik płynności bezrobotnych
deficytowe	< 0,9	≤ Me lub brak wartości	≥ 1 lub brak wartości
zrównoważone	<0,9;1,1>	≤ Me lub brak wartości	≥ 1 lub brak wartości
nadwyżkowe	> 1,1 lub brak wartości	>Me	<1

Analizując zawody deficytowe i nadwyżkowe, reprezentowane przez rejestrujących się bezrobotnych w 2019 roku, należy zwrócić szczególną uwagę na liczbę bezrobotnych w powiązaniu z liczbą ofert w poszczególnych zawodach. W ciągu 2019r. zarejestrowało się 4113 bezrobotnych posiadających zawodów, w okresie tym zgłoszono 1 832 oferty pracy oraz aktywizacji zawodowej.

Wyniki identyfikacji zawodów deficytowych i nadwyżkowych w oparciu o statystykę nie mogą jednak precyzyjnie określić rzeczywistej skali zjawiska. Wynika to m. in. z faktu, że część bezrobotnych jest klasyfikowana w zawodzie wyuczonym, a część w zawodzie wykonywanym. Dodatkowo wielu bezrobotnych dysponuje umiejętnościami nie ograniczającymi się tylko do jednego zawodu. W chwili rejestracji są oni klasyfikowani w ewidencji pod jednym kodem zawodowym (ostatnio wykonywanym lub wyuczonym). Bezrobotny posiadający kilka zawodów może zatem – w zależności od potrzeb rynku pracy – podjąć zatrudnienie zarówno w zawodach nadwyżkowych jak i deficytowych.

Należy też pamiętać że istnieją inne czynniki, które mogą powodować, iż obraz ten będzie niepełny. Istnieją bowiem zawody, których przedstawiciele rzadko rejestrują się w urzędach pracy, jako bezrobotni. Z kolei niektórzy pracodawcy preferują zgłaszanie ofert pracy w inny sposób, niż kontaktując się z urzędami pracy (np. poprzez ogłoszenia w prasie, kontakty w rodzinie czy wśród znajomych). Analizie podlega więc tylko część ofert, jakie pojawiły się na lokalnym rynku pracy.

Identyfikacja zawodów nadwyżkowych i deficytowych zostanie dokonana w oparciu o przyjęty wskaźnik intensywności nadwyżki (deficytu) zawodu  $k$  ( $W_{n,t}^k$ ), czyli stosunek średniomiesięcznego napływu ofert pracy do średniomiesięcznego napływu osób bezrobotnych w danym zawodzie w danym okresie:

$$W_{n,t}^k = \frac{\bar{O}_t^k}{\bar{B}_t^k}$$

gdzie:  $\bar{O}_t^k$  - średnia miesięczna liczba zgłoszonych ofert pracy w zawodzie  $k$  w 2019 roku,

$\bar{B}_t^k$  - średnia miesięczna liczba zarejestrowanych bezrobotnych w zawodzie  $k$  w 2019 roku,

## 1. Analiza ogólnej sytuacji na rynku pracy

### 1.1. Poziom i struktura bezrobocia w powiecie leżajskim

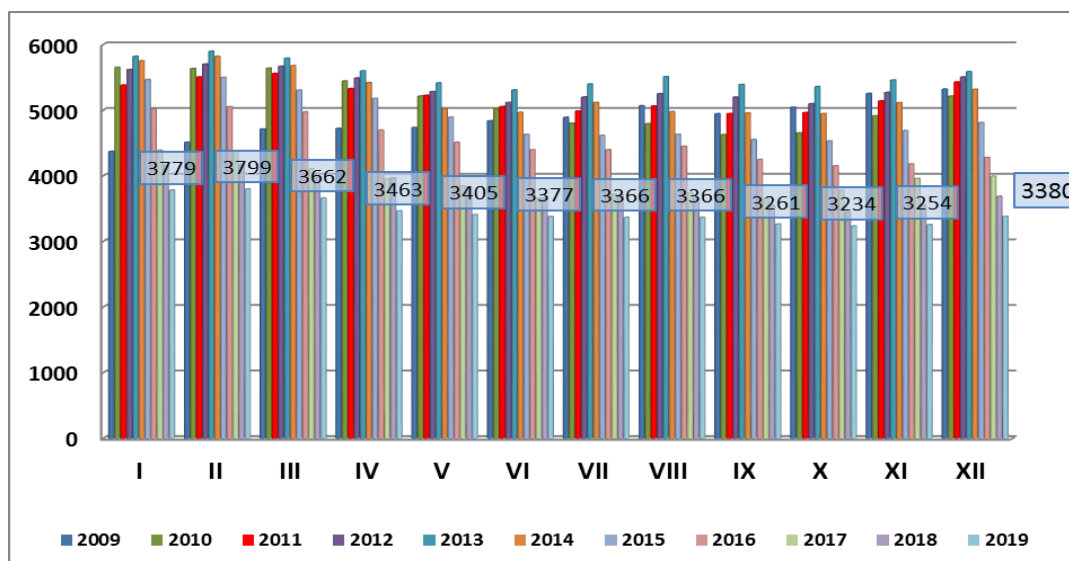
Według stanu na koniec **2019 roku** w ewidencji Powiatowego Urzędu Pracy w Leżajsku zarejestrowanych było **3 380 bezrobotnych, w tym 1768 kobiet** (52% wszystkich zarejestrowanych). W porównaniu z analogicznym okresem 2018 r. **liczba bezrobotnych ogółem zmalała o 306 osób, a liczba kobiet o 126**. Procentowy udział kobiet wśród zarejestrowanych ogółem uległ zmianie, tj. zwiększył się o jeden punkt procentowy, co oznacza, że w ciągu roku częściej wyrejestrowywano mężczyzn niż kobiety.

W grupie bezrobotnych, **osoby z prawem do zasiłku**, podobnie jak w poprzednich latach stanowiły zdecydowaną mniejszość. W końcu 2019r. odsetek ten wyniósł **16% ogółu** pozostających w ewidencji urzędu, tj. 542 osoby. W porównaniu do stanu z końca grudnia 2018r. liczba zasiłkobiorców wzrosła minimalnie - o 9 osób. Należy zauważyć, że we wcześniejszych latach liczba oraz udział procentowy ulegał sukcesywnie zmniejszeniu.

Spośród ogółu osób bezrobotnych **2531 czyli 75%**, to osoby **zamieszkałe na wsi**.

Cechą charakterystyczną w powiecie jest pewna **sezonowość bezrobocia** związana ze specyfiką rynku pracy, nie tylko lokalnego. Objawia się ona tym, że **w miesiącach zimowych przybywa w rejestrach osób bezrobotnych, natomiast wiosną i latem zmniejsza się liczba zarejestrowanych osób bezrobotnych**. Taka sytuacja miała też miejsce w ostatnim roku. Porównując stan bezrobocia w ostatnich latach, można zauważyć, że po gwałtownym wzroście bezrobocia w 2009r., w latach 2010 - 2014 nastąpiła jego stabilizacja, niestety na wyższym aniżeli przed 2009r. poziomie. Dopiero w 2014r. odnotowano poziom bezrobocia zbliżony właśnie do roku 2009, natomiast od 2015 roku ulega on widocznemu zmniejszeniu w stosunku do 2009 roku.

**Rysunek 1 Porównanie liczby bezrobotnych w latach 2009-2019 r., stan na koniec miesiąca:**



**Źródło:** Sprawozdanie MPiPS-01 - obliczenia własne; etykiety danych dotyczą 2018 roku.

Bezrobotnych zarejestrowanych w Powiatowym Urzędzie Pracy w Leżajsku charakteryzuje raczej **niski poziom wykształcenia**, co może być główną przyczyną trudności



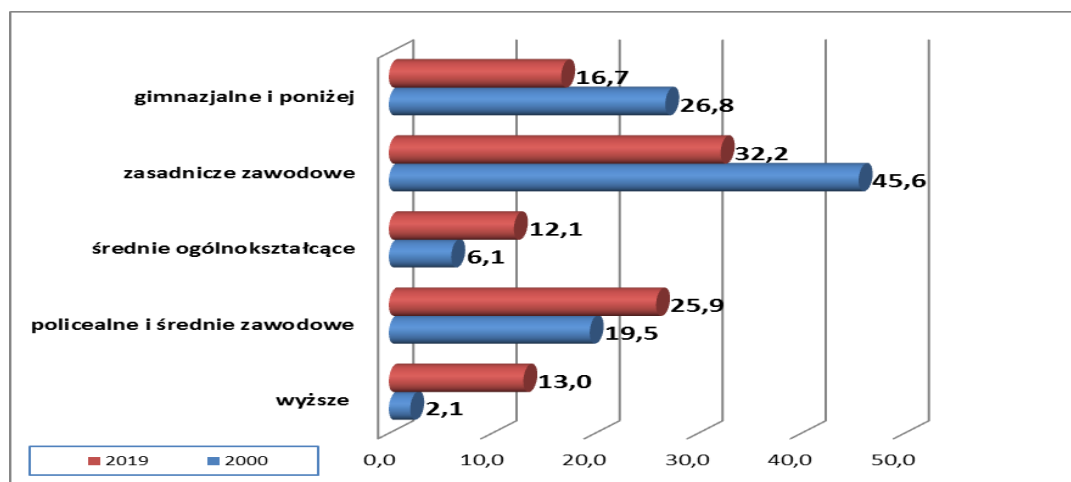
z wejściem na rynek pracy. Posiadane umiejętności i typ wykształcenia, a w konsekwencji zawód wyuczony, mają istotny wpływ na to, ile czasu trzeba będzie poświęcić na znalezienie zatrudnienia. Przypadkowy wybór zarówno szkoły, jak i przyszłego zawodu jest wśród klientów Urzędu nadal dość powszechny.

Generalnie absolwenci wchodzący na rynek pracy są coraz lepiej wykształceni, jednak bardzo często oznacza to jedynie uzyskanie podstawowych kwalifikacji zawodowych. Coraz bardziej doceniane są zawody z grupy specjalistów i różne formy zdobywania dodatkowych umiejętności. Pracodawcy do zatrudnienia poszukują nie tylko osób, które są odpowiednio wykształcone, ale posiadają również umiejętności, a także określony staż pracy czyli doświadczenie zawodowe - są to główne czynniki wpływające na długość okresu pozostawania bez pracy. Im wyższe wykształcenie, większe umiejętności oraz dłuższy staż pracy tym większe szanse na szybsze znalezienie pracy.

Ze względu na poziom wykształcenia **najliczniejszą grupę wśród bezrobotnych, stanowiły osoby posiadające wykształcenie zasadnicze zawodowe, 1088 os. - 32%** w ogólnej liczbie zarejestrowanych na koniec grudnia 2019r. Drugą co do wielkości była grupa osób legitymująca się świadectwem ukończenia **szkoły policealnej lub średniej zawodowej - 26%** ogółu bezrobotnych (876 os.), trzecią - posiadającą **wykształcenie gimnazjalne, podstawowe lub niepełne podstawowe – 17% (565 os.)**. Dyplomem ukończenia **szkoły wyższej legitymowało się 441 osób, tj. 13%** ogółu bezrobotnych (rok wcześniej również 13%), natomiast **średniej ogólnokształcącej 410 osób - 12%**.

Osoby posiadające **najniższy poziom wykształcenia, tj. zasadnicze zawodowe i poniżej w liczbie 1653 stanowiły łącznie 49%** ogólnej liczby bezrobotnych (rok wcześniej 50%). W analogicznym okresie 2018r. struktura była bardzo zbliżona, jednak na uwagę zasługuje fakt, że **z roku na rok ulegają zmianie proporcje na korzyść osób lepiej wykształconych**. Tendencje te obrazuje poniższy diagram, przedstawiający strukturę wykształcenia, jaka jest obecnie w porównaniu ze stanem z 2000 roku:

**Rysunek 2 Udział procentowy bezrobotnych wg poziomu wykształcenia w 2000 i 2019r.(dane w proc.).**



Źródło: Sprawozdanie MRPiPS -01 o rynku pracy, obliczenia własne

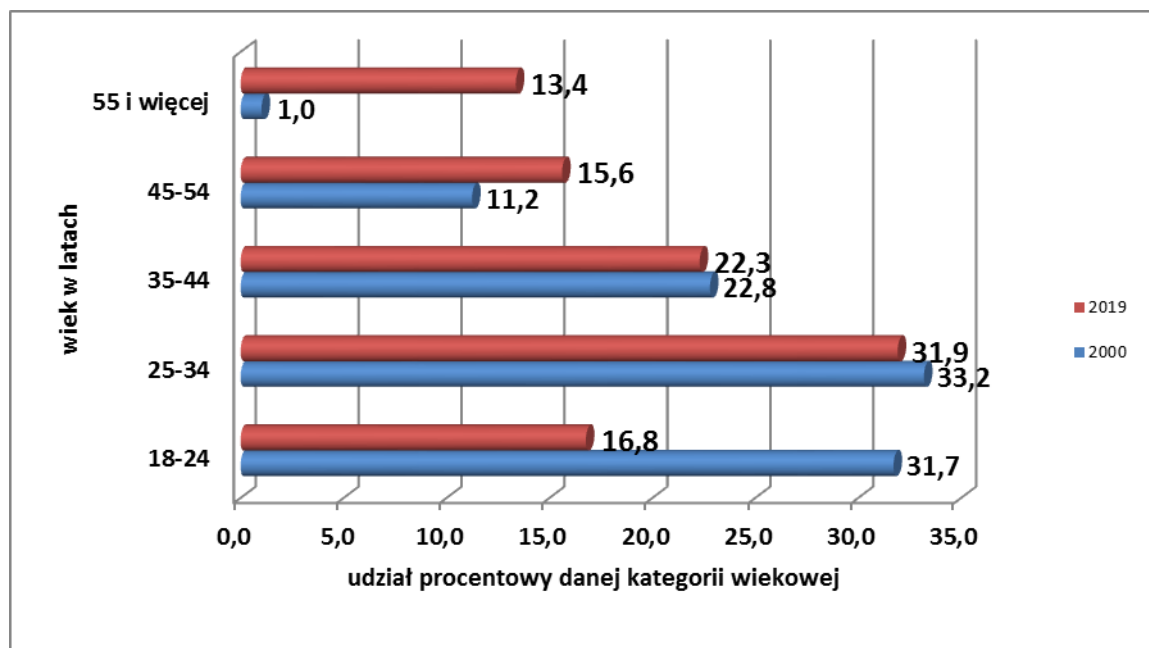
Dokonując analizy struktury bezrobocia według poziomu wykształcenia należy podkreślić fakt, iż **bezrobotne kobiety są lepiej wykształcone od bezrobotnych mężczyzn**.



W 2019r. spośród 441 osób bezrobotnych z wyższym wykształceniem 334 to kobiety. Kobiety stanowiły więc aż 76% ogółu z nich. W grupie bezrobotnych z wykształceniem średnim (zawodowym i ogólnym oraz policealnym) na 1286 osób – 794, czyli 62% to również kobiety.

Analiza struktury bezrobocia ze względu na wiek wskazuje, że **dominującą grupą osób pozostających bez pracy są osoby w wieku od 25 do 34 roku życia**. Według stanu na dzień 31.12.2019r. liczba bezrobotnych w tym przedziale wiekowym wyniosła 1 079 osób, co stanowiło 32% ogółu zarejestrowanych. W stosunku do analogicznego okresu 2018r. wraz z ogólnym obniżeniem poziomu bezrobocia, nastąpił również spadek w liczbie osób we wszystkich grupach wiekowych. Jednocześnie widać wyraźną zmianę w strukturze polegającą na zmniejszającym się odsetku osób najmłodszych i zwiększającym się udziale osób w wieku bardziej dojrzałym. Strukturę według wieku, jaka jest obecnie w porównaniu ze stanem z 2000 roku przedstawia poniższy diagram:

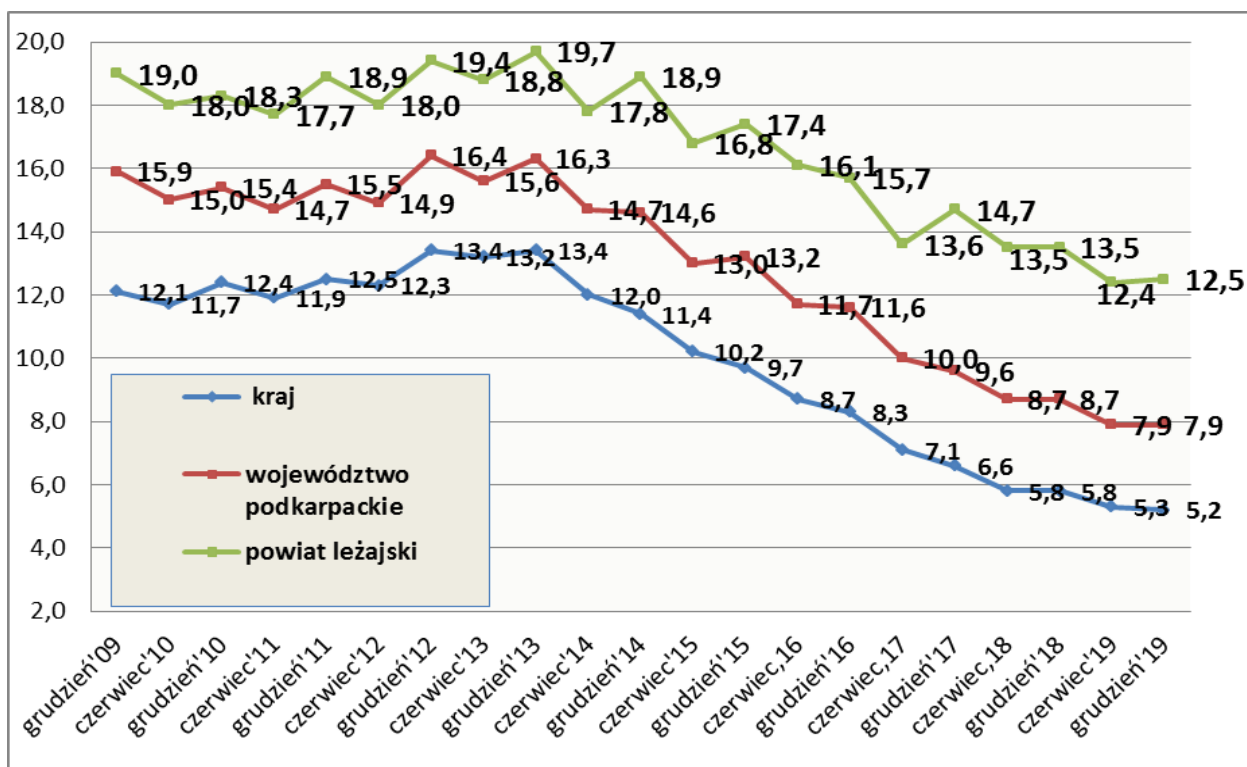
**Rysunek 3 Udział procentowy bezrobotnych wg wieku w 2000 oraz 2019 roku.**



Źródło: Sprawozdanie MRPIPS-01 o rynku pracy, obliczenia własne

Jednym z najważniejszych wskaźników odzwierciedlających sytuację na rynku pracy jest **stopa bezrobocia** – wyrażony procentowo udział zarejestrowanych bezrobotnych wśród aktywnych zawodowo. **W powiecie leżajskim wskaźnik ten prawie zawsze był wyższy o kilka punktów, aniżeli przeciętnie w województwie podkarpackim, czy w kraju.** W końcu 2019 r. w powiecie leżajskim **stopa bezrobocia** wynosiła **12,5%** i była wyższa od stopy bezrobocia w województwie podkarpackim o 4,6 punktu procentowego (**7,9% województwo**) oraz wyższa od stopy bezrobocia w kraju o 7,3 punktu procentowego (**5,2% kraj**). Wysokość stopy przedstawia poniższy diagram:

**Rysunek 4 Stopa procentowa bezrobocia w powiecie leżajskim, woj. podkarpackim i w Polsce w latach 2006-2019; Dane z grudnia 2019r. mogą zostać skorygowane przez GUS w II poł. 2020r.**



## 1.2. Bezrobotni według zawodów

W rejestrze osób bezrobotnych z terenu powiatu leżajskiego w 2019 roku **sklasyfikowano 681 różnych zawodów**, jednak podobnie jak w poprzednich latach, **najliczniejszą grupę stanowiły osoby bez zawodu (574 osoby)**. Ich udział w ogólnej liczbie bezrobotnych wyniósł 17%, co oznacza, że co 6 osoba zarejestrowana w urzędzie (2806 osób z zawodem) nie posiadała zawodu. Spośród nich **52% stanowiły kobiety**.

Wykształcenie oraz posiadany zawód silnie determinują pozycję danej osoby na rynku pracy. Sytuacja na rynku pracy oraz struktura zarejestrowanych osób bezrobotnych wskazuje, iż **łatwiej jest znaleźć pracę osobom posiadającym zawód**. Natomiast coraz większe problemy z uzyskaniem zatrudnienia mają osoby bez kwalifikacji zawodowych. Spośród 3 380 figurujących w rejestrze w końcu 2019 r. bezrobotnych, większość osób tj. 2806 posiadało zawód (stanowili oni 83% ogółu, rok wcześniej również 83 %).

Niżej zamieszczona tabela przedstawia zawody dominujące wśród osób bezrobotnych.

**Tabela 2 Grupy zawodów, w których liczba bezrobotnych na koniec 2019 r. jest największa\***

lp	Kod	Elementarne grupy zawodów	Liczba bezrobotnych (stan na koniec okresu)
1.	5223	Sprzedawcy sklepowi (ekspedienci)	323
2.	7222	Ślusarze i pokrewni	153
3.	3115	Technicy mechanicy	114
4.	5120	Kucharze	107

5.	9329	Robotnicy wykonujący prace proste w przemyśle gdzie indziej niesklasyfikowani	89
6.	7112	Murarze i pokrewni	75
7.	3314	Średni personel do spraw statystyki i dziedzin pokrewnych	74
8.	7531	Krawcy, kuśnierze, kapelusznicy i pokrewni	74
9.	7231	Mechanicy pojazdów samochodowych	71
10.	9313	Robotnicy wykonujący prace proste w budownictwie ogólnym	64
11.	5141	Fryzjerzy	59
12.	5153	Gospodarze budynków	48
13.	7512	Piekarze, cukiernicy i pokrewni	43
14.	7522	Stolarze meblowi i pokrewni	42
15.	7223	Ustawiacze i operatorzy obrabiarek do metali i pokrewni	41
16.	2631	Ekonomiści	39
17.	4110	Pracownicy obsługi biurowej	37
18.	7212	Spawacze i pokrewni	37
19.	3220	Dietetycy i żywieniowcy	34
20.	7115	Cieśle i stolarze budowlani	33
21.	8341	Operatorzy wolnobieżnych maszyn rolniczych i leśnych	33
22.	9112	Pomoce i sprzętaczki biurowe, hotelowe i pokrewne	33

Źródło: Sprawozdanie MRPiPS-01 o rynku pracy. Uwaga: Wygenerowano te zawody, w których figurowało co najmniej 33 bezrobotnych.

Warto tu nadmienić, że od szeregu już lat powyższe grupy zawodowe są grupami dominującymi wśród zarejestrowanych osób bezrobotnych. Porównując powyższe dane np. z 2013 i 2012 rokiem zauważyć można, iż w okresie tym również dominowały identyczne zawody. Zmianie uległa jedynie liczba osób reprezentujących te zawody.

### 1.3. Napływ bezrobotnych wg zawodów i grup zawodów

W 2019 roku w Powiatowym Urzędzie Pracy w Leżajsku **zarejestrowano 5 104 osoby bezrobotne**. W strukturze osób rejestrujących się od stycznia do grudnia 2019 roku **przeważały osoby poprzednio pracujące (4 133) oraz rejestrujące się po raz kolejny (4 318)**, stanowiły one odpowiednio 81% i 85% nowych rejestracji (w 2018r. odpowiednio 79% i 85%). Największy napływ bezrobotnych odnotowano wśród osób bez zawodu. W analizowanym okresie **zarejestrowano ogółem 958 osób nie posiadających zawodu**, tj. 19% ogółu rejestracji w tym okresie (w 2017r. i 2018 również po 19%). Wśród osób posiadających zawód (ogólna liczba 4146 osób), **najwięcej zarejestrowało się w zawodach przedstawionych w poniższej tabeli**.

**Tabela 3 Grupy zawodów, w których liczba bezrobotnych (napływ) była największa w 2019 r.**

Kod	Elementarne grupy zawodów	Liczba bezrobotnych (napływ w okresie)
5223	Sprzedawcy sklepowi (ekspedienci)	361
7222	Ślusarze i pokrewni	240
3115	Technicy mechanicy	239
5120	Kucharze	148

7231	Mechanicy pojazdów samochodowych	126
9313	Robotnicy wykonujący prace proste w budownictwie ogólnym	114
9329	Robotnicy wykonujący prace proste w przemyśle gdzie indziej niesklasyfikowani	105
3314	Średni personel do spraw statystyki i dziedzin pokrewnych	102
7112	Murarze i pokrewni	91
2631	Ekonomiści	77
7531	Krawcy, kuśnierze, kapelusznicy i pokrewni	62
5141	Fryzjerzy	61
7223	Ustawiacze i operatorzy obrabiarek do metali i pokrewni	58
7512	Piekarze, cukiernicy i pokrewni	58
7212	Spawacze i pokrewni	57
3114	Technicy elektronicy i pokrewni	56
4110	Pracownicy obsługi biurowej	56
2330	Nauczyciele gimnazjów i szkół ponadgimnazjalnych (z wyjątkiem nauczycieli kształcenia zawodowego)	55
7522	Stolarze meblowi i pokrewni	54
3434	Szefowie kuchni i organizatorzy usług gastronomicznych	52

**1.4. Wskaźnik długotrwałego bezrobocia** – informuje, ile procent bezrobotnych zarejestrowanych w danym zawodzie pozostaje w rejestrze PUP co najmniej 12 miesięcy. Wyznaczany jest jako liczba osób długotrwanie bezrobotnych do liczby bezrobotnych zarejestrowanych w PUP w określonym zawodzie. **Im większa wartość wskaźnika tym więcej osób jest długotrwanie bezrobotnych w danym zawodzie.** W powiecie odnotowano 41 grup zawodów z najwyższym wskaźnikiem długotrwałego bezrobocia, na poziomie 100. Oznacza to, że w tych grupach zawodów wszystkie osoby były długotrwanie bezrobotne. **Poniższa tabela przedstawia 20 takich przykładowych grup zawodów.**

**Tabela 4 Grupy zawodów, dla których wskaźnik długotrwałego bezrobocia był najwyższy w 2019r.**

Kod	Elementarne grupy zawodów	Wskaźnik długotrwałego bezrobocia
1120	Dyrektorzy generalni i zarządzający	100,00
1349	Kierownicy w instytucjach usług wyspecjalizowanych gdzie indziej niesklasyfikowani	100,00
2111	Fizycy i astronomowie	100,00
2120	Matematycy, aktuariusze i statystycy	100,00
2162	Architekci krajobrazu	100,00
2261	Lekarze dentyści bez specjalizacji, w trakcie specjalizacji lub ze specjalizacją I stopnia	100,00
2282	Farmaceuci specjaliści	100,00
2291	Specjaliści do spraw higieny, bezpieczeństwa pracy i ochrony środowiska	100,00
2342	Specjaliści do spraw wychowania małego dziecka	100,00
2412	Doradcy finansowi i inwestycyjni	100,00
2432	Specjaliści do spraw public relations	100,00
2523	Specjaliści do spraw sieci komputerowych	100,00
2642	Dziennikarze	100,00
3131	Operatorzy urządzeń energetycznych	100,00

3135	Kontrolerzy (sterowniczy) procesów metalurgicznych	100,00
3311	Dealerzy i maklerzy aktywów finansowych	100,00
3339	Pośrednicy usług biznesowych gdzie indziej niesklasyfikowani	100,00
3411	Średni personel z dziedziny prawa i pokrewny	100,00
3522	Operatorzy urządzeń telekomunikacyjnych	100,00
4312	Pracownicy do spraw statystyki, finansów i ubezpieczeń	100,00

**1.5. Wskaźnik płynności bezrobotnych** – jest ilorazem liczby bezrobotnych wyrejestrowanych w okresie sprawozdawczym w określonym zawodzie do liczby bezrobotnych zarejestrowanych w tym samym okresie. Wartość wskaźnika większa od 1 informuje o zmniejszaniu się stanu bezrobocia, ponieważ wyrejestrowano większą liczbę bezrobotnych aniżeli zarejestrowano. Wskaźnik mniejszy od 1 informuje o wzroście poziomu bezrobocia. W poniższych tabelach przedstawiono 24 zawody, w których odnotowano najwyższy poziom tego wskaźnika (w tych zawodach zmniejszyło się bezrobocie) oraz 15 zawodów o najniższym jego poziomie, w zawodach tych bezrobocie wzrosło.

**Tabela 5 Grupy zawodów, dla których wskaźnik płynności bezrobotnych był najwyższy w 2019r.**

Kod	Elementarne grupy zawodów	Wskaźnik płynności bezrobotnych
2342	Specjaliści do spraw wychowania małego dziecka	3,00
3511	Operatorzy urządzeń teleinformatycznych	3,00
4221	Konsultanci i inni pracownicy biur podróży	3,00
5221	Właściciele sklepów	3,00
8141	Operatorzy maszyn do produkcji wyrobów gumowych	3,00
8311	Maszyniści kolejowi i metra	3,00
2120	Matematycy, aktuariusze i statystycy	2,50
5243	Agenci sprzedaży bezpośredniej	2,50
9111	Pomoce domowe i sprzątaczk	2,44
9629	Pracownicy wykonujący prace proste gdzie indziej niesklasyfikowani	2,25
2146	Inżynierowie górnictwa i metalurgii	2,00
2341	Nauczyciele szkół podstawowych	2,00
2635	Specjaliści do spraw społecznych	2,00
3131	Operatorzy urządzeń energetycznych	2,00
3214	Technicy medyczni i dentystyczni	2,00
3256	Ratownicy medyczni	2,00

**Tabela 6 Grupy zawodów, dla których wskaźnik płynności bezrobotnych jest najmniejszy w 2019 roku**

Kod	Elementarne grupy zawodów	Wskaźnik płynności bezrobotnych
1221	Kierownicy do spraw marketingu i sprzedaży	0,00
1420	Kierownicy w handlu detalicznym i hurtowym	0,00
1439	Kierownicy do spraw innych typów usług gdzie indziej niesklasyfikowani	0,00
2166	Projektanci grafiki i multimediiów	0,00

2231	Położne bez specjalizacji lub w trakcie specjalizacji	0,00
2440	Specjaliści do spraw rynku nieruchomości	0,00
2513	Projektanci aplikacji sieciowych i multimedków	0,00
2651	Artyści plastycy	0,00
3436	Muzycy i pokrewni	0,00
4413	Kodowacze, korektorzy i pokrewni	0,00
7544	Robotnicy zwalczania szkodników i chwastów	0,00
8183	Operatorzy urządzeń pakujących, znakujących i urządzeń do napełniania butelek	0,00
8213	Monterzy sprzętu elektronicznego	0,00
4120	Sekretarki (ogólne)	0,20
8157	Operatorzy maszyn do prania	0,20

### 1.6. Analiza ofert pracy

Niezwykle ważnym elementem oceny rynku pracy, który pomaga określić skalę nadwyżki i deficytu poszczególnych zawodów i specjalności jest analiza ofert pracy. **W 2019 roku w wyniku działań urzędu pozyskano 966 ofert miejsc pracy, bez miejsc aktywizacji zawodowej, jak np. stażu (rok wcześniej 1 136 ofert).** Przy liczbie ofert, którymi dysponuje PUP w Leżajsku, szczególnego znaczenia nabiera pośrednictwo pracy, jak również aktywność osób bezrobotnych w samodzielnym poszukiwaniu zatrudnienia. W powyższym okresie z ewidencji wyłączono 2763 osoby (rok wcześniej 3 068 osób), które zgłosiły fakt podjęcia zatrudnienia – w tym z udziałem pośrednictwa pracy.

Poniższa tabela przedstawia oferty wolnego miejsca pracy i aktywizacji zawodowej zgłoszone w Centralnej Bazie Ofert Pracy oraz oferty pracy zamieszczone na internetowych portalach rekrutacyjnych według wielkich grup zawodów.

**Tabela 7 Oferty pracy zgłoszone w 2019 roku w Centralnej Bazie Ofert Pracy oraz oferty pracy zamieszczone na internetowych portalach rekrutacyjnych według wielkich grup zawodów**

Kod grupy zawodów	Nazwa wielkiej grupy zawodów	CBOP (PUP+OHP+EURES)	Internet	Razem
<b>wskaźnik struktury według źródeł</b>				
	Ogółem	1832	213	2045
1	PRZEDSTAWICIELE WŁADZ PUBLICZNYCH, WYŻSI URZĘDNICY I KIEROWNICY	3	24	27
2	SPECJALIŚCI	116	83	199
3	TECHNICY I INNY ŚREDNI PERSONEL	175	24	199
4	PRACOWNICY BIUROWI	226	1	227
5	PRACOWNICY USŁUG I SPRZEDAWCY	464	23	487
6	ROLNICY, OGRODNICY, LEŚNICY I RYBACY	28	0	28
7	ROBOTNICY PRZEMYSŁOWI I RZEMIEŚLNICY	479	2	481
8	OPERATORZY I MONTERZY MASZYN I URZĄDZEŃ	102	56	158

9	PRACOWNICY WYKONUJĄCY PRACE PROSTE	239	0	239
0	SIŁY ZBROJNE	0	0	0
<b>wskaźnik struktury wg grup w poszczególnych źródłach</b>				<b>Wskaźnik zróżnicowania (PUP vs. Internet)</b>
1	PRZEDSTAWICIELE WŁADZ PUBLICZNYCH, WYŻSI URZĘDNICY I KIEROWNICY	0,16%	11,27%	0,01
2	SPECJALIŚCI	6,33%	38,97%	0,16
3	TECHNICY I INNY ŚREDNI PERSONEL	9,55%	11,27%	0,85
4	PRACOWNICY BIUROWI	12,34%	0,47%	26,28
5	PRACOWNICY USŁUG I SPRZEDAWCY	25,33%	10,80%	2,35
6	ROLNICY, OGRODNICY, LEŚNICY I RYBACY	1,53%	0,00%	
7	ROBOTNICY PRZEMYSŁOWI I RZEMIEŚLNICY	26,15%	0,94%	27,85
8	OPERATORZY I MONTERZY MASZYN I URZĄDZEŃ	5,57%	26,29%	0,21
9	PRACOWNICY WYKONUJĄCY PRACE PROSTE	13,05%	0,00%	
0	SIŁY ZBROJNE	0,00%	0,00%	

Pracodawcy poszukujący pracowników z terenu naszego powiatu tylko w niewielkim stopniu wykorzystywali do tego celu internetowe portale rekrutacyjne – 10 % zgłoszonych ofert, a zatem 90% publikowanych ofert trafiło do bazy ofert pracy i Urzędu. Należy tu jednak zauważyć, że w porównaniu z 2015 rokiem, kiedy to z pomocą Internetu zgłoszono 3% wszystkich ofert, wzrosło zainteresowanie tą formą poszukiwania pracowników. Przez Internet pracodawcy poszukiwali głównie pracowników na stanowiska wymagające najwyższych kwalifikacji: grupa zawodów - przedstawiciele władz publicznych, wyżsi urzędnicy i kierownicy (89% zgłoszonych ofert w tej grupie). We wszystkich pozostałych grupach zawodów zapotrzebowanie na pracowników zgłaszane było w większości lub wyłącznie poprzez Centralną Bazę Ofert Pracy. Z kolei były też zawody, w których do poszukiwania pracowników nie wykorzystywano Internetu lub wykorzystywano w minimalnym stopniu.

Najliczniej składane w CBOP oferty przeznaczone były dla osób reprezentujących następujące grupy zawodów: robotnicy przemysłowi i rzemieślnicy (479 ofert – 26 % zgłoszonych ofert), pracownicy usług i sprzedawcy (464 oferty - 25%). Stosunkowo dużo ofert zostało zgłoszonych dla pracowników wykonujących prace proste (239 ofert – 13 % zgłoszonych ofert) oraz pracowników biurowych (226 ofert – 12%).

W każdym z dominujących zawodów pod względem liczby napływających ofert pracy systematycznie rośnie zapotrzebowanie na pracowników posiadających kwalifikacje zawodowe na poziomie przynajmniej średnim, choć nadal obserwuje się duży odsetek ofert pracy dla osób posiadających podstawowe umiejętności. Uwagę zwraca również fakt dużej powtarzalności ofert pracy w zawodach, w których notuje się wysoki poziom bezrobocia.



W tabeli 7 zaprezentowano wskaźnik zróżnicowania ofert pracy według wielkich grup zawodów. W pierwszej kolejności dokonano kalkulacji wskaźników struktury ofert pracy, które stanowią iloraz przeciętnej liczby ofert pracy w grupie zawodów  $k$  do całkowitej liczby ofert pracy w danym okresie sprawozdawczym. W następnej kolejności wyliczone zostały wskaźniki zróżnicowania struktury ofert pracy, których budowa opiera się na porównaniu i wyliczeniu relacji wskaźnika struktury ofert pracy w CBOP i wskaźnika struktury ofert pracy w Internecie.

Wartość wskaźnika zróżnicowania ofert pracy mniejsza od 0,1 oznacza grupę zawodów, w której oferty pracy są zgłaszane przede wszystkim poza CBOP, co oznacza, że pracodawcy znacznie częściej oferują pracę za pośrednictwem portali internetowych dla tych zawodów. Wartość wskaźnika większa od 0,1 oznacza natomiast grupę zawodów, w której oferty pracy są zgłaszane przede wszystkim do CBOP, czyli pracodawcy znacznie częściej poszukują pracowników za pośrednictwem CBOP niż w Internecie. Na podstawie danych zawartych w tabeli 7, do grupy zawodów, które w większości zgłaszane są w ramach internetowych portali rekrutacyjnych (poza CBOP) zalicza się: przedstawiciele władz publicznych, wyżsi urzędnicy i kierownicy, specjaliści oraz technicy i inny średni personel.

**Tabela 8.** Oferty pracy oraz mierniki stosowane w monitoringu w 2019 roku według wielkich grup zawodów

Kod grupy zawodów	Wielkie grupy zawodów	Napływ ofert pracy w okresie		Odsetek ofert subsydiowanych w CBOP (PUP+OHP+EURES) (%)	Odsetek miejsc aktywizacji zawodowej (%)	Średniomiesięczna liczba bezrobotnych	Średniomiesięczna liczba ofert pracy	Mierniki			Deficyt/ równowaga/ nadwyżka*		Wartość wskaźnika struktury sumy bezrobotnych i ofert pracy
		CBOP (PUP+OHP+EURES)	Internet					wskaźnik dostępności ofert pracy	wskaźnik długotrwałego bezrobocia	wskaźnik płynności bezrobotnych	rok	poprze dni rok**	
0	SIŁY ZBROJNE	0	0		0,00	0,17	0,00			1,00	-	-	0,00
1	PRZEDSTAWICIELE WŁADZ PUBLICZNYCH, WYŻSI URZĘDNICY I KIEROWNICY	3	24	33,33	0,00	14,83	3,25	4,56	33,33	0,77	-	-	0,01
2	SPECJALIŚCI	116	83	50,86	46,55	266,83	29,58	9,02	46,00	1,06	-	-	0,10
3	TECHNICY I INNY ŚREDNI PERSONEL	175	24	64,57	51,43	494,75	22,58	21,91	49,70	1,06	-	-	0,17
4	PRACOWNICY BIUROWI	226	1	74,34	64,16	105,08	21,92	4,79	47,32	0,98	-	-	0,04
5	PRACOWNICY USŁUG I SPRZEDAWCY	464	23	69,40	50,65	628,50	57,58	10,91	59,78	1,02	-	-	0,22
6	ROLNICY, OGRODNICY, LEŚNICY I RYBACY	28	0	21,43	21,43	69,50	2,33	29,79	67,69	1,11	-	-	0,02
7	ROBOTNICY PRZEMYSŁOWI I RZEMIEŚLNICY	479	2	29,85	26,51	850,08	76,08	11,17	55,84	1,11	-	-	0,30
8	OPERATORZY I MONTERZY MASZYN I URZĄDZEŃ	102	56	26,47	17,65	142,50	14,17	10,06	56,52	1,08	-	-	0,05
9	PRACOWNICY WYKONUJĄCY PRACE PROSTE	239	0	48,54	35,98	280,33	22,92	12,23	57,65	1,07	-	nadwyżka	0,10
Razem		1832	213	52,13	41,54	X	X	X	X	X	X	X	X

## 2. Ranking zawodów deficytowych i nadwyżkowych

W niniejszym podrozdziale zaprezentowano ranking zawodów deficytowych i nadwyżkowych w powiecie leżajskim w 2019 roku.

**2.1. Zawody deficytowe** zostały zdefiniowane jako te, dla których **liczba ofert pracy przewyższa liczbę bezrobotnych, odsetek osób długotrwale bezrobotnych jest nieznaczący, a odpływ bezrobotnych przewyższył ich napływ** w 2019 roku. Do zawodów maksymalnie deficytowych, tzn. takich, które wyróżniają się brakiem osób bezrobotnych, zaliczono następujące grupy zawodów: Ustawiacze i operatorzy maszyn do obróbki i produkcji wyrobów z drewna, Nauczyciele szkół specjalnych, Operatorzy wprowadzania danych, Administratorzy systemów komputerowych, Archiwiści i muzealnicy, Operatorzy urządzeń do spalania odpadów, uzdatniania wody i pokrewni, Pracownicy obsługi technicznej biur, hoteli i innych obiektów. Do grupy zawodów deficytowych zaliczono z kolei następujące zawody: Robotnicy przetwórstwa surowców roślinnych, Sprzedawcy w stacji paliw, Inżynierowie elektronicy, Programiści aplikacji, Technicy nauk biologicznych (z wyłączeniem nauk medycznych), Asystenci nauczycieli, Pomocniczy personel medyczny. W tabeli 9 zaprezentowano listę zawodów deficytowych wraz ze wskaźnikiem dostępności ofert pracy (**B/ Otk**). Wartość wskaźnika mniejsza od 1 oznacza, że przeciętnie każdy bezrobotny z danej elementarnej grupy zawodów ma szansę znaleźć pracę, bowiem liczba dostępnych ofert pracy przewyższa liczbę bezrobotnych.

**Tabela 9 Ranking elementarnych grup zawodów deficytowych w 2019 roku**

MAKSYMALNY DEFICYT*								
Kod	Elementarna grupa zawodów		Liczba dostępnych ofert pracy	Odsetek ofert subsydiowanych w CBOP (PUP+OHP+EURES) (%)	Odsetek miejsc aktywizacji zawodowej (%)			
7523	Ustawiacze i operatorzy maszyn do obróbki i produkcji wyrobów z drewna		1	0,00	0,00			
2352	Nauczyciele szkół specjalnych		1	0,00	0,00			
4132	Operatorzy wprowadzania danych		0	100,00	100,00			
2522	Administratorzy systemów komputerowych		0		0,00			
2621	Archiwiści i muzealnicy		0	100,00	100,00			
3132	Operatorzy urządzeń do spalania odpadów, uzdatniania wody i pokrewni		0	0,00	0,00			
5151	Pracownicy obsługi technicznej biur, hoteli i innych obiektów		0	66,67	33,33			
DEFICYT								
Kod	Elementarna grupa zawodów	Średniomiesięczna liczba bezrobotnych	Średniomiesięczna liczba dostępnych ofert pracy	Wskaźnik dostępności ofert pracy	Wskaźnik długotrwałego bezrobocia	Wskaźnik płynności bezrobotnych	Odsetek ofert subsyd. w CBOP (PUP +OHP+ EURES) (%)	Odsetek miejsc aktywizacji zawod. (%)
7514	Robotnicy przetwórstwa surowców roślinnych	0,25	20,42	0,01		2,00	80,00	80,00
5245	Sprzedawcy w stacji paliw	0,33	1,00	0,33		1,00	41,67	33,33
2152	Inżynierowie elektronicy	0,58	1,42	0,41	0,00	1,00		0,00
2514	Programiści aplikacji	0,50	1,08	0,46		1,50		0,00

3141	Technicy nauk biologicznych (z wyłączeniem nauk medycznych)	0,08	0,17	0,50		1,00	100,00	100,00
5312	Asystenci nauczycieli	2,00	4,00	0,50	50,00	1,00	87,50	60,42
5321	Pomocniczy personel medyczny	3,42	6,50	0,53	0,00	1,00	50,00	50,00

\* W przypadku maksymalnego deficytu liczba bezrobotnych równa jest zero. W rezultacie wskaźnik dostępności ofert pracy równa się zero, a pozostałe mierniki nie osiągają wartości. Z tego względu zaleca się prezentację tej grupy według malejącej liczby dostępnych ofert pracy.

**2.2. Zawody zrównoważone**, to zawody, na które występuje na danym rynku pracy takie samo zapotrzebowanie jak liczba osób poszukujących pracy w danym zawodzie. **W 2019 r. w powiecie był 1 taki zawód: Drukarze.**

**Tabela 10** Ranking elementarnych grup zawodów zrównoważonych w 2019 roku

RÓWNOWAGA						
Kod	Elementarna grupa zawodów	Średniomiesięczna liczba bezrobotnych	Średniomiesięczna liczba dostępnych ofert pracy	Wskaźnik dostępności ofert pracy	Odsetek ofert subsydiowanych w CBOP (PUP+OHP+EURES) (%)	Odsetek miejsc aktywizacji zawodowej (%)
7322	Drukarze	0,17	0,17	1,00	0,00	0,00

**2.3. Zawody nadwyżkowe** zostały zdefiniowane jako zawody, dla których **liczba ofert pracy jest niższa niż liczba bezrobotnych, występuje relatywnie wysoki odsetek długotrwale bezrobotnych, a napływ bezrobotnych przewyższył ich odpływ w analizowanym okresie.** Do zawodów maksymalnie nadwyżkowych, czyli takich, dla których nie zgłoszono żadnej oferty pracy w 2019 roku, zaliczono m.in. następujące zawody: Rękodzielnicy wyrobów z tkanin, skóry i pokrewnych materiałów, Robotnicy pracujący przy przeładunku towarów.

Zawody nadwyżkowe w 2019 roku w powiecie leżajskim to m. in.: Robotnicy leśni i pokrewni, Operatorzy maszyn i urządzeń do produkcji wyrobów chemicznych, Robotnicy wykonujący prace proste w przemyśle gdzie indziej niesklasyfikowani. W tabeli 11 zaprezentowano listę zawodów nadwyżkowych wraz ze wskaźnikiem dostępności ofert pracy ( $B/O_i^k$ ). Im wyższa wartość wskaźnika, tym mniejsza szansa na znalezienie zatrudnienia w danej elementarnej grupie zawodów.

**Tabela 11** Ranking elementarnych grup zawodów nadwyżkowych w 2019 roku

MAKSYMALNA NADWYŻKA*		
Kod	Elementarna grupa zawodów	Liczba bezrobotnych
7318	Rękodzielnicy wyrobów z tkanin, skóry i pokrewnych materiałów	13
9333	Robotnicy pracujący przy przeładunku towarów	5

NADWYŻKA								
Kod	Elementarna grupa zawodów	Średniomiesięczna liczba bezrobotnych	Średniomiesięczna liczba dostępnych ofert pracy	Wskaźnik dostępności ofert pracy	Wskaźnik długotrwale bezrobocia	Wskaźnik płynności bezrobotnych	Odsetek ofert subsydiowanych w CBOP (PUP+OHP+EURES) (%)	Odsetek miejsc aktywizacji zawodowej (%)
6210	Robotnicy leśni i pokrewni	15,25	0,17	91,50	76,47	0,69	0,00	0,00
8131	Operatorzy maszyn i urządzeń	22,83	0,33	68,50	80,95	0,94	0,00	0,00

	do produkcji wyrobów chem.							
9329	Robotnicy wykonujący prace proste w przemyśle gdzie indziej niesklasyfikowani	86,25	1,92	45,00	60,67	0,98	72,73	54,55
5120	Kucharze	99,25	4,00	24,81	56,07	0,98	66,67	61,11
7115	Cieśle i stolarze budowlani	30,83	1,25	24,67	54,55	0,97	13,33	13,33
5141	Fryzjerzy	55,92	2,50	22,37	57,63	0,95	61,11	61,11
9112	Pomoce i sprzętaczki biurowe, hotelowe i pokrewne	32,08	3,25	9,87	69,70	0,97	74,07	48,15
3255	Średni personel ochrony środow., medycyny pracy i bhp	3,17	0,33	9,50	66,67	0,80	75,00	75,00
2166	Projektanci grafiki i multimediiów	3,50	0,50	7,00	75,00	0,00	50,00	50,00
4110	Pracownicy obsługi biurowej	36,92	9,25	3,99	59,46	0,96	81,08	67,57
2145	Inż. chemicy i pokrewni	3,92	2,25	1,74	60,00	0,40	0,00	0,00

\*\* W przypadku maksymalnej nadwyżki liczba ofert pracy równa jest zero. W rezultacie wskaźnik dostępności ofert pracy nie przyjmuje wartości. Z tego względu zaleca się prezentację tej grupy według malejącej przeciętnej miesięcznej liczby bezrobotnych.

Przedstawione powyżej zestawienie zawodów deficytowych, nadwyżkowych i zrównoważonych nie daje pełnego odzwierciedlenia sytuacji na lokalnym rynku pracy ze względu na występujące ograniczenia, do których można zaliczyć, m.in.:

dołączanie ofert internetowych często rozdzielanych proporcjonalnie na wszystkie urzędy z rozdzielnika wojewódzkiego. Do urzędów pracy trafia tylko niewielka część informacji o wolnych miejscach pracy. Pracodawcy poszukując pracownika korzystają z różnych źródeł i metod. Z kolei zadaniem WUP jest analiza ogłoszeń internetowych i przyporządkowywanie ich odpowiednim urzędom pracy ze względu na miejsce wykonywania pracy;

podstawowym źródłem informacji odnośnie zarejestrowanych bezrobotnych i ofert pracy są dane pochodzące z systemu informatycznego Urzędu Pracy;

pomijanie młodzieży zarejestrowanej jako „bez zawodu”, która nie uzyskała pełnych kwalifikacji i nie zdała wszystkich egzaminów kwalifikacyjnych.

### 3. Analiza umiejętności i uprawnień

W przedstawionej analizie umiejętności i uprawnień na rynku pracy od strony popytowej i podażowej wymienione są umiejętności, które najczęściej posiadają osoby bezrobotne oraz umiejętności i uprawnienia, które są najczęściej wymagane przez pracodawców w ofertach pracy w odniesieniu do wielkich grup zawodów.

**Tabela 12** Umiejętności i uprawnienia według wielkich grup zawodów w 2019 roku

Kod grupy zawodów	Wielka grupa zawodów	STRONA PODAŻOWA RYNKU PRACY		STRONA POPYTOWA RYNKU PRACY	
		Umiejętności posiadane przez bezrobotnych	Odsetek bezrobotnych (%)*	Umiejętności wymagane w ofertach pracy	Odsetek ofert pracy (%)**
1	PRZEDSTAWICIELE WŁADZ PUBLICZNYCH, WYŻSI URZĘDNICY I KIEROWNICY	Sprawność psychofizyczna i psychomotoryczna	40,00		
		Współpraca w zespole	40,00		

		Wywieranie wpływu	20,00		
		Zarządzanie ludźmi/ przywództwo	20,00		
		Komunikacja ustna/ komunikatywność	13,33		
2	SPECJALIŚCI	Współpraca w zespole	30,77		
		Obsługa komputera i wykorzystanie internetu	25,77		
		Sprawność psychofizyczna i psychomotoryczna	25,77		
		Czytanie ze zrozumieniem i pisanie tekstów w języku polskim	21,54		
		Wyszukiwanie informacji, analiza i wyciąganie wniosków	20,00		
3	TECHNICY I INNY ŚREDNI PERSONEL	Współpraca w zespole	40,59		
		Sprawność psychofizyczna i psychomotoryczna	38,02		
		Obsługa komputera i wykorzystanie internetu	23,56		
		Czytanie ze zrozumieniem i pisanie tekstów w języku polskim	20,79		
		Wykonywanie obliczeń	18,81		
4	PRACOWNICY BIUROWI	Współpraca w zespole	49,56	Obsługa komputera i wykorzystanie internetu	0,51
		Sprawność psychofizyczna i psychomotoryczna	37,17		
		Obsługa komputera i wykorzystanie internetu	28,32		
		Czytanie ze zrozumieniem i pisanie tekstów w języku polskim	26,55		
		Wykonywanie obliczeń	20,35		
5	PRACOWNICY USŁUG I SPRZEDAWCY	Współpraca w zespole	45,45	Przedsiębiorczość, inicjatywność, kreatywność	0,28
		Sprawność psychofizyczna i psychomotoryczna	40,28	Sprawność psychofizyczna i psychomotoryczna	0,28
		Czytanie ze zrozumieniem i pisanie tekstów w języku polskim	25,71	Współpraca w zespole	0,28

		Obsługa komputera i wykorzystanie internetu	21,79		
		Wykonywanie obliczeń	20,85		
6	ROLNICY, OGRODNICY, LEŚNICY I RYBACY	Współpraca w zespole	50,72		
		Sprawność psychofizyczna i psychomotoryczna	43,48		
		Czytanie ze zrozumieniem i pisanie tekstów w języku polskim	18,84		
		Wykonywanie obliczeń	15,94		
		Obsługa, montaż i naprawa urządzeń technicznych	14,49		
7	ROBOTNICZY PRZEMYSŁOWI I RZEMIEŚLNICY	Sprawność psychofizyczna i psychomotoryczna	45,29	Sprawność psychofizyczna i psychomotoryczna	0,42
		Współpraca w zespole	44,58		
		Obsługa, montaż i naprawa urządzeń technicznych	20,98		
		Wykonywanie obliczeń	17,52		
		Czytanie ze zrozumieniem i pisanie tekstów w języku polskim	17,28		
8	OPERATORZY I MONTERZY MASZYN I URZĄDZEŃ	Sprawność psychofizyczna i psychomotoryczna	44,37		
		Współpraca w zespole	42,25		
		Obsługa, montaż i naprawa urządzeń technicznych	20,42		
		Czytanie ze zrozumieniem i pisanie tekstów w języku polskim	16,90		
		Wyszukiwanie informacji, analiza i wyciąganie wniosków	14,79		
9	PRACOWNICY WYKONUJĄCY PRACE PROSTE	Sprawność psychofizyczna i psychomotoryczna	49,47		
		Współpraca w zespole	49,12		
		Czytanie ze zrozumieniem i pisanie tekstów w języku polskim	22,46		
		Wykonywanie obliczeń	18,95		
		Obsługa, montaż i naprawa urządzeń technicznych	15,44		

\* Odsetek bezrobotnych wyliczany jest jako iloraz stanu bezrobotnych z danym uprawnieniem w ramach wielkiej grupy zawodów do całkowitego stanu bezrobotnych w ramach wielkiej grupy zawodów.

\*\* Odsetek ofert pracy liczony jest jako iloraz napływu ofert pracy, w których dana umiejętność lub uprawnienie jest wymagań do całkowitego napływu ofert pracy w ramach danej wielkiej grupy zawodów (PUP+Internet).



Biorąc pod uwagę stronę popytową rynku pracy można stwierdzić, iż najbardziej pożądanymi przez pracodawców umiejętnościami w obrębie wielkiej grupy zawodów – w grupie pracowników biurowych - Obsługa komputera i wykorzystanie Internetu. W grupie pracowników usług i sprzedawców przedsiębiorcy za kluczowe uważają Przedsiębiorczość, inicjatywność, kreatywność, Sprawność psychofizyczną i psychomotoryczną oraz Współpracę w zespole. Sprawność psychofizyczna i psychomotoryczna w ocenie pracodawców jest niezbędną umiejętnością do wykonywania pracy przez osoby na stanowiskach robotniczych.

**Jednym z kluczowych warunków do uzyskania zatrudnienia jest posiadany zawód. Wśród zarejestrowanych w PUP osób bezrobotnych 576 osób - 17% nie posiadało zawodu.** W większości (70% ogółu) są to osoby z wykształceniem gimnazjalnym i poniżej oraz średnim ogólnokształcącym. Dość spory odsetek osób legitymujących się wykształceniem gimnazjalnym i poniżej może być związany z obowiązkiem nauki do tego poziomu i brakiem motywacji do dalszego kształcenia się w konkretnym zawodzie. Najprawdopodobniej osoby z omawianej grupy rejestrując się w urzędzie pracy oczekują wsparcia, które ułatwi im start zawodowy (np. kursy, staże). Natomiast absolwenci liceów często rejestrują się w urzędzie pracy i jednocześnie kształcą się w trybie niestacjonarnym w szkołach policealnych, na uczelniach wyższych czy na kursach kwalifikacyjnych.

#### 4. Analiza rynku edukacyjnego

Analiza rynku edukacyjnego na podstawie liczby uczniów ostatnich klas szkół ponadgimnazjalnych i absolwentów szkół ponadgimnazjalnych jest niezbędną informacją, która pozwala na określenie potencjału zasobu siły roboczej wchodzącej na rynek pracy. A zatem: czy przyszli absolwenci badanych szkół zwiększą nadwyżkę w danej grupie zawodów, czy deficyt występujący w zawodzie zostanie uzupełniony przez przyszłych absolwentów szkół ponadgimnazjalnych? Celem analizy jest wskazanie, w jakim stopniu kompetencje i wiedza uzyskana w trakcie nauki zabezpieczają absolwentów przed długotrwałym bezrobociem.

W przedstawionej analizie za bezrobotnego absolwenta uważa się osobę, która w okresie do upływu 12 miesięcy od dnia określonego w dyplomie, świadectwie czy innym dokumencie potwierdzającym ukończenie szkoły lub zaświadczeniu o ukończeniu kursu, pozostaje w rejestrze powiatowego urzędu pracy. W analizie **zaprezentowano dane dotyczące liczby uczniów ostatnich klas szkół ponadgimnazjalnych oraz dane dotyczące absolwentów szkół.** Prezentowana analiza powinna zostać wykorzystana do określenia kierunków szkoleń dla bezrobotnych oraz korekty poziomu i struktury kształcenia zawodowego na poziomie ponadgimnazjalnym i wyższym. Źródłem danych prezentowanych w niniejszej analizie jest System Informacji Oświatowej MEN.

W celu identyfikacji typów szkół, których absolwenci mają trudności ze znalezieniem pracy, w analizie zaprezentowano wskaźnik frakcji bezrobotnych wśród absolwentów, liczony na podstawie poniższego wzoru:

$$WBA_t^k = \frac{BA_t^k}{A_{t-1}^k} * 100, \text{ gdzie:}$$

$BA_t^k$  - liczba bezrobotnych absolwentów według elementarnych grup zawodów/kierunku nauki bądź typu szkoły (zasadnicza zawodowa, średnia ogólnokształcąca, średnia zawodowa i policealna, wyższa) bądź nazwy szkoły/uczelni – stan na koniec grudnia/maja

$A_{t-1}^k$  – liczba absolwentów szkół ponadgimnazjalnych/wyższych według elementarnych grup zawodów/kierunku nauki bądź typu szkoły (zasadnicza zawodowa, średnia ogólnokształcąca, średnia zawodowa i policealna, wyższa) – stan za poprzedni rok szkolny/akademicki.

**Wskaźnik frakcji bezrobotnych wśród absolwentów informuje, jak wysoki odsetek absolwentów w elementarnej grupie zawodów/kierunku nauki/szkoły stanowią bezrobotni absolwenci.** Miernik przyjmuje wartości od 0% (brak bezrobotnych wśród absolwentów) do 100% (każdy absolwent jest zarejestrowany jako bezrobotny). **Im niższa wartość wskaźnika, tym daną grupę elementarną zawodów/kierunek nauki/szkołę można uznać za bardziej dostosowaną do potrzeb lokalnego rynku pracy, gdyż jej absolwenci znajdują zatrudnienie w ciągu 6 lub 11 miesięcy od ukończenia szkoły.**

Na terenie powiatu leżajskiego podobnie jak w latach poprzednich obok szkół podstawowych i gimnazjalnych edukacja odbywa się głównie w liceum kształcącym w różnych profilach, jak również średnich szkołach zawodowych, w tym policealnych oraz zasadniczych zawodowych. Szkoły te przeznaczone są zarówno dla młodzieży jak i dorosłych. W powiecie nie funkcjonują szkoły wyższe.

Bezrobocie młodych osób, to aktualnie jeden z najważniejszych problemów społecznych w Polsce. Z roku na rok wejście na rynek pracy staje się dla młodzieży coraz trudniejsze. Pozostawanie przez młodych, często zdolnych, ambitnych, dobrze wykształconych ludzi poza rynkiem pracy, może skutkować nie tylko niewykorzystaniem potencjału zasobów pracy w procesach gospodarczych i tworzenia konkurencyjnego rynku w Polsce, ale również przyczynić się do wielu negatywnych zjawisk społecznych.

Zgodnie ze stanowiskiem Ministerstwa Edukacji Narodowej mówiącym, iż legitymowanie się przez daną osobę wyłącznie świadectwem ukończenia szkoły kształcącej w danym zawodzie nie jest wystarczającym potwierdzeniem nabycia przez tę osobę specjalistycznych kwalifikacji w tym zawodzie. Osoby, które rejestrują się w urzędzie pracy bez dyplomu potwierdzającego kwalifikacje zawodowe w wyuczonym zawodzie nie mają wpisywanej nazwy zawodu. Jeżeli po otrzymaniu dyplomu nie uzupełnią swoich danych w ewidencji PUP, figurują nadal jako osoby bez zawodu. Stąd absolwenci technikum bądź liceum zawodowego lub zasadniczej szkoły zawodowej bez zdanego i uzupełnionego egzaminu zawodowego kwalifikowani są jako bezrobotni bez zawodu. Utrudnia to bardziej szczegółową analizę struktury zawodowej bezrobotnej młodzieży. Przede wszystkim jednak pokazuje, że osoby bez (udokumentowanego) zawodu są w znacznie gorszej sytuacji na rynku pracy. Realizując ofertę pracy/aktywizacji zawodowej pośrednik pracy dobiera potencjalnych kandydatów na podstawie wpisu w karcie osoby bezrobotnej. Niewypełnione pole zawodu może pozbawić szansy na otrzymanie propozycji pracy lub stażu. Podobnie bywa

w przypadku organizowanych przez PUP szkoleń.

#### 4.1. Analiza absolwentów szkół ponadgimnazjalnych

W roku szkolnym 2018/2019, najliczniejszą grupę absolwentów według typu szkoły stanowili absolwenci liceum ogólnokształcącego - 359 osób (rok wcześniej 420 osób). Liczba absolwentów technikum wyniosła 324 osoby (rok wcześniej również 324 osoby), z czego egzamin potwierdzający zdobycie tytułu zawodowego zdało 265 osób, tj. 79% absolwentów technikum. Rok wcześniej zdało 215 osób, tj. 66%. Liczba absolwentów zasadniczych szkół zawodowych wyniosła z kolei 146 osób, z czego 94 osoby (64%) zdały egzamin potwierdzający kwalifikacje zawodowe (rok wcześniej odpowiednio 160 i 103 osoby, co również stanowiło 64%). Porównując wskaźnik bezrobotnych wśród absolwentów według stanu na koniec grudnia 2018 roku i koniec maja 2019 roku dostrzega się **spadek udziału bezrobotnych wśród ogółu absolwentów z wszystkich typów szkół ponadgimnazjalnych.**

**Tabela 13 Liczba absolwentów oraz bezrobotnych absolwentów według typu szkoły w 2019 roku**

Typ szkoły	Liczba absolwentów w roku szkolnym poprzedzającym rok sprawozdawczy (2018/2019)		Liczba bezrobotnych absolwentów		Wskaźnik frakcji bezrobotnych absolwentów wśród absolwentów (%)	
	ogółem	posiadający tytuł zawodowy*	stan na koniec grudnia 2018 roku	stan na koniec maja 2019 - roku sprawozdawczego	stan na koniec grudnia roku poprzedniego	stan na koniec maja roku sprawozdawczego
zasadnicza szkoła zawodowa	146	94	28	17	19,18%	11,64%
szkoła przysposab. do pracy	6	0	0	0		
technikum	336	265	88	34	26,19%	10,12%
liceum ogólnokształcące	367	0	25	8	6,81%	2,18%
liceum profilowane	0	0	1	1		
liceum uzupełniające			0	0		
szkoła policealna	50	40	6	5	12,00%	10,00%

\* Liczba absolwentów, którzy zdali egzamin potwierdzający kwalifikacje zawodowe.

**Tabela 14 Liczba absolwentów oraz bezrobotnych absolwentów według typu szkoły w 2019 roku**

Typ szkoły	Liczba absolwentów w roku szkolnym kończącym się w roku sprawozdawczym (2018/2019)		Liczba bezrobotnych absolwentów	Wskaźnik frakcji bezrobotnych absolwentów wśród absolwentów (%)
	ogółem	posiadający tytuł zawodowy*	stan na koniec XII roku sprawozdawcz.	stan na koniec grudnia roku sprawozdawczego
zasadnicza szkoła zawodowa	138		26	18,84%
szkoła przysposab. do pracy	9		2	22,22%
technikum	324		59	18,21%
liceum ogólnokształc.	359		21	5,85%
liceum profilowane			0	
liceum uzupełniające			0	
szkoła policealna	29		13	44,83%

\* Liczba absolwentów, którzy zdali egzamin potwierdzający kwalifikacje zawodowe.

**Tabela 15** Liczba absolwentów oraz bezrobotnych absolwentów według ostatnio ukończonej szkoły w 2019r.

	Nazwa szkoły	Liczba absolwentów w roku szkolnym kończącym się w roku sprawozdawczym		Liczba bezrobotnych absolwentów	Wskaźnik frakcji bezrobotnych absolwentów wśród absolwentów (%)
		ogółem	posiadający tytuł zawod.*	koniec grudnia roku sprawozd.	koniec grudnia roku sprawozdawczego
1.	BRANŻOWA SZKOŁA I STOPNIA NR 1 W LEŻAJSKU	126	0	24	19,05%
2.	BRANŻOWA SZKOŁA I STOPNIA NR 1 W NYSIE	0	0	1	0,00%
3.	BRANŻOWA SZKOŁA I STOPNIA SPECJALNA NR 2 W LEŻAJSKU	12	0	0	0,00%
4.	BRANŻOWA SZKOŁA I STOPNIA W NOWEJ SARZYNIE	0	0	1	0,00%
5.	DWULETNI UZUPEŁNIAJĄCE LICEUM DLA DOROSŁYCH	0	0	2	0,00%
6.	I LICEUM OGÓLNOKSZTAŁCĄCE W NOWEJ SARZYNIE	0	0	0	0,00%
7.	LICEUM OGÓLNOKSZTAŁCĄCE DLA DOROSŁYCH	0	0	1	0,00%
8.	LICEUM OGÓLNOKSZTAŁC. DLA DOROSŁYCH NR 1 W LEŻAJSKU	0	0	1	0,00%
9.	LICEUM OGÓLNOKSZTAŁCĄCE DLA DOROSŁYCH NR 2 W LEŻAJSKU	16	0	0	0,00%
10.	LICEUM OGÓLNOKSZT. DLA DOROSŁYCH W RUDNIKU N/SANEM	0	0	1	0,00%
11.	LICEUM OGÓLNOKSZT. IM. A. MICKIEWICZA W ŻOŁYNI	0	0	1	0,00%
12.	LICEUM OGÓLNOKSZTAŁCĄCE NR 1 W LEŻAJSKU	314	0	12	3,82%
13.	LICEUM OGÓLNOKSZTAŁCĄCE W NOWEJ SARZYNIE	0	0	7	0,00%
14.	MEDYCZNA SZKOŁA POLICEALNA W RZESZOWIE	0	0	3	0,00%
15.	NIEPAŃSTWOWA SZKOŁA MUZYCZNA I ST. W LEŻAJSKU	3	0	0	0,00%
16.	NIEPAŃSTWOWA SZKOŁA MUZYCZNA II ST. W LEŻAJSKU	0	0	0	0,00%
17.	NIEPUBL. POLICEALNE ZAOCZNE STUDIUM SŁUŻB SPOŁECZNYCH	29	0	4	13,79%
18.	PAŃSTWOWA SZKOŁA MUZYCZNA I ST. W LEŻAJSKU	26	0	0	0,00%
19.	POLICEALNA SZK. CENTRUM KSZTAŁCENIA EUROPEJSKIEGO "WIEDZA"	0	0	1	0,00%
20.	POLIC. SZKOŁA MED.-SPOŁECZNA DLA DOROSŁYCH W ŁAŃCUCIE	0	0	1	0,00%
21.	POLICEALNA SZKOŁA TEB EDUKACJA W RZESZOWIE	0	0	2	0,00%
22.	SZKOŁA POLICEALNA DLA DOROSŁYCH W LEŻAJSKU	0	0	1	0,00%
23.	SZKOŁA POLICEALNA W LEŻAJSKU	0	0	0	0,00%
24.	SZKOŁA POLICEALNA WIZAŻU I STYLIZACJI W RZESZOWIE	0	0	1	0,00%
25.	SZKOŁA SPECJALNA PRZYSPOSABIAJĄCA DO PRACY W LEŻAJSKU	9	0	2	22,22%
26.	TECHNIKUM	0	0	1	0,00%
27.	TECHNIKUM	0	0	1	0,00%
28.	TECHNIKUM NR 1 W LEŻAJSKU	259	0	14	5,41%
29.	TECHNIKUM NR 2	0	0	2	0,00%
30.	TECHNIKUM NR 2 W LEŻAJSKU	65	0	39	60,00%
31.	TECHNIKUM UZUPEŁNIAJĄCE DLA DOROSŁYCH	0	0	1	0,00%
32.	TECHNIKUM W NOWEJ SARZYNIE	0	0	0	0,00%
33.	TECHNIKUM W RAKSZAWIE	0	0	1	0,00%
34.	ZAOCZNE LICEUM OGÓLNOKSZTAŁCĄCE DLA DOROSŁYCH	29	0	2	6,90%
35.	ZESPÓŁ SZKÓŁ ENERGETYCZNYCH IM. GEN. WŁ. SIKORSKIEGO	0	0	1	0,00%

\* Liczba absolwentów, którzy zdali egzamin potwierdzający kwalifikacje zawodowe.

W 2019 roku, **najliczniejszą grupę absolwentów według typu szkoły stanowili absolwenci liceum ogólnokształcącego (359 osób)**. Na podstawie wskaźnika frakcji bezrobotnych absolwentów wśród absolwentów szkół można wnioskować, iż typem szkoły najbardziej

dostosowanym do potrzeb lokalnego rynku pracy były szkoły policealne oraz liceum ogólnokształcące.

## **Podsumowanie**

Na koniec grudnia 2019 roku, liczba osób bezrobotnych zarejestrowanych w Powiatowym Urzędzie Pracy w Leżajsku wyniosła 3 380 osób. Dokonując porównania z analogicznym okresem roku poprzedzającego, dostrzega się spadek liczby bezrobotnych w końcu okresu o 306 osób (rok wcześniej o 307 osób).

Analiza struktury bezrobotnych wykazała, że najliczniejszą grupę osób bezrobotnych posiadających zawód według stanu na koniec grudnia 2019 roku, reprezentowali, podobnie jak w poprzednich latach, sprzedawcy sklepowi (323 osoby). Największy napływ osób bezrobotnych w 2019 roku miał miejsce również w przypadku wskazanego zawodu – 361 osób. Wśród zarejestrowanych osób 17% - 576 osób nie posiadało zawodu.

Analiza ofert pracy zamieszczanych w Powiatowym Urzędzie Pracy w Leżajsku oraz na portalach internetowych wykazała, że w 2019 roku największy napływ ofert pracy lub aktywizacji zawodowej np. stażu, dotyczył grup zawodowych takich jak: pracownicy usług i sprzedawcy (487 ofert - 24%) oraz robotnicy przemysłowi i rzemieślnicy (481 ofert – 24 % zgłoszonych ofert).

Zawody maksymalnie deficytowe, czyli takie, które w 2019 roku wyróżniły się brakiem osób bezrobotnych, to m. in. Ustawiacze i operatorzy maszyn do obróbki i produkcji wyrobów z drewna i nauczyciele szkół specjalnych.

Do deficytowych zaliczono natomiast zawody, jak np.: asystenci nauczycieli i pomocniczy personel medyczny.

Zawody maksymalnie nadwyżkowe, czyli takie, dla których nie zgłoszono żadnych ofert pracy w 2019 roku, to m. in. Rękodzielnicy wyrobów z tkaniny, skóry i pokrewnych oraz Robotnicy pracujący przy przeładunku towarów.

Do nadwyżkowych zaliczono natomiast zawody: Robotnicy leśni i pokrewni, operatorzy maszyn i urządzeń do produkcji wyr. chemicznych.

Odnotowano również 1 zawód zrównoważony odznaczający się zbliżoną liczbą bezrobotnych i dostępnych ofert pracy w badanym okresie – Drukarze.

W roku szkolnym 2018/2019, najliczniejszą grupę absolwentów według typu szkoły stanowili absolwenci liceum ogólnokształcącego (367 osób). Liczba absolwentów średnich szkół zawodowych (techników) wyniosła 336 osób, z czego 265 zdało egzamin potwierdzający kwalifikacje zawodowe. Porównując wskaźnik bezrobotnych wśród absolwentów według stanu na koniec grudnia 2018 roku i koniec maja 2019 roku największy spadek udziału bezrobotnych wśród ogółu absolwentów dostrzega się w przypadku liceum ogólnokształcącego i technikum.

Monitoring zawodów deficytowych i nadwyżkowych powinien stanowić jedno z kryteriów projektowania kursów i szkoleń dla bezrobotnych przez Powiatowy Urząd Pracy oraz wpływać na strukturę kształcenia w poszczególnych zawodach. Ponadto regularny monitoring powinien prowadzić do zwiększenia efektywności organizowanych szkoleń i przekwalifikowań poprzez dopasowanie ich do aktualnych potrzeb rynku pracy.

**ZAWODY DEFICYTOWE I NADWYŻKOWE**  
**w: Powiat leżajski**  
**INFORMACJA SYGNALNA 2019 R.**

Sekcja	Zaklasyfikowanie	Grupa elementarna
DEFICYT	zawód maksymalnie deficytowy	Ustawiacze i operatorzy maszyn do obróbki i produkcji wyrobów z drewna
		Nauczyciele szkół specjalnych
		Operatorzy wprowadzania danych
		Administratorzy systemów komputerowych
		Archiwiści i muzealnicy
		Operatorzy urządzeń do spalania odpadów, uzdatniania wody i pokrewni
		Pracownicy obsługi technicznej biur, hoteli i innych obiektów
	zawód deficytowy	Robotnicy przetwórstwa surowców roślinnych
		Sprzedawcy w stacji paliw
		Inżynierowie elektronicy
		Programiści aplikacji
		Technicy nauk biologicznych (z wyłączeniem nauk medycznych)
		Asystenci nauczycieli
		Pomocniczy personel medyczny
RÓWNOWAGA	zawód zrównoważony	Drukarze
NADWYŻKA	zawód nadwyżkowy	Robotnicy leśni i pokrewni
		Operatorzy maszyn i urządzeń do produkcji wyrobów chemicznych
		Robotnicy wykonujący prace proste w przemyśle gdzie indziej niesklasyfikowani
		Kucharze
		Cieśle i stolarze budowlani
		Fryzjerzy
		Pomoce i sprzętaczkę biurowe, hotelowe i pokrewne
		Średni personel ochrony środowiska, medycyny pracy i bhp
		Projektanci grafiki i multimedialni
		Pracownicy obsługi biurowej
	Inżynierowie chemicy i pokrewni	
	zawód maksymalnie nadwyżkowy	Rękodzielnicy wyrobów z tkanin, skóry i pokrewnych materiałów
		Robotnicy pracujący przy przeładunku towarów

*Monitoring zawodów deficytowych i nadwyżkowych został wykonany według nowej metodologii przygotowanej w ramach projektu współfinansowanego ze środków UE w ramach EFS „Opracowanie nowych zaleceń metodycznych prowadzenia monitoringu zawodów deficytowych i nadwyżkowych na lokalnym rynku pracy”.*



Załącznik 1 Rynek pracy

**Tabela 16** Bezrobotni, oferty pracy oraz mierniki stosowane w monitoringu w 2019 roku według wielkich grup zawodów

Kod grupy zawodów	Wielkie grupy zawodów	Bezrobotni ogółem			Bezrobotni absolwenci		Bezrobotni długotrwałe	Napływ ofert pracy w okresie		Odsetek ofert subsydiowanych w CBOP (PUP+OHP+EUR ES) (%)	Odsetek miejsc aktywizacji zawodowej (%)	Średnio miesięczna liczba bezrobotnych	Średniomiesięczna liczba ofert pracy	Mierniki			Deficyt/równowaga/nadwyżka*		Wartość wskaźnika struktury sumy bezrobotnych i ofert pracy
		napływ w okresie	odpływ w okresie	stan na koniec okresu	stan na koniec okresu	udział w % do ogółem bezrobotnych		stan na koniec okresu	CBOP (PUP+OHP+EURES)					Internet	wskaźnik dostępności ofert pracy	wskaźnik długotrwałego bezrobocia	wskaźnik płynności bezrobotnych	rok	
1	PRZEDSTAWICIELE WŁADZ PUBLICZNYCH, WYŻSI URZĘDNIICY I KIEROWNICY	1	1	0	0		0	0	0		0,00	0,17	0,00			1,00	-	-	0,00
2	SPECJALIŚCI	22	17	15	0	0,00	5	3	24	33,33	0,00	14,83	3,25	4,56	33,33	0,77	-	-	0,01
3	TECHNICY I INNY ŚREDNI PERSONEL	531	561	250	23	9,20	115	116	83	50,86	46,55	266,83	29,58	9,02	46,00	1,06	-	-	0,10
4	PRACOWNICY BIUROWI	861	912	495	39	7,88	246	175	24	64,57	51,43	494,75	22,58	21,91	49,70	1,06	-	-	0,17
5	PRACOWNICY USŁUG I SPRZEDAWCY	175	171	112	2	1,79	53	226	1	74,34	64,16	105,08	21,92	4,79	47,32	0,98	-	-	0,04
6	ROLNICY, OGRODNICY, LEŚNICY I RYBACY	791	804	629	21	3,34	376	464	23	69,40	50,65	628,50	57,58	10,91	59,78	1,02	-	-	0,22
7	ROBOTNICY PRZEMYSŁOWI I RZEMIEŚLNICY	61	68	65	0	0,00	44	28	0	21,43	21,43	69,50	2,33	29,79	67,69	1,11	-	-	0,02
8	OPERATORZY I MONTERZY MASZYN I URZĄDZEŃ	1113	1235	822	12	1,46	459	479	2	29,85	26,51	850,08	76,08	11,17	55,84	1,11	-	-	0,30
9	PRACOWNICY WYKONUJĄCY PRACE PROSTE	174	188	138	1	0,72	78	102	56	26,47	17,65	142,50	14,17	10,06	56,52	1,08	-	-	0,05
Razem		384	412	281	3	1,07	162	239	0	48,54	35,98	280,33	22,92	12,23	57,65	1,07	-	nadwyżka	0,10

\* Należy wpisać jedno z następujących: max deficyt, deficyt, równowaga, nadwyżka, max nadwyżka - w pozostałych przypadkach „-”. \*\* nie dotyczy pierwszego roku prowadzenia monitoringu według nowych zaleceń metodycznych.

**Tabela 17** Bezrobotni, oferty pracy oraz mierniki stosowane w monitoringu w 2019 roku według elementarnych grup zawodów

L.p.	Kod grupy zawodów	Elementarne grupy zawodów	Bezrobotni ogółem			Bezrobotni absolwenci		Bezrobotni długotrwałe	Napływ ofert pracy w okresie		Odsetek ofert subsydiowanych w CBOP (PUP+OHP+EURES) (%)	Odsetek miejsc aktywizacji zawodowej (%)	Średni omieszczeniowa liczba bezrobotnych	Średni omieszczeniowa liczba ofert pracy	Mierniki			Deficyt/równowaga/nadwyżka*		Wartość wskaźnika struktury sumy bezrobotnych i ofert pracy
			napływ w okresie	odpływ w okresie	stan na koniec okresu	stan na koniec okresu	udział w % do ogółem bezrobotnych		stan na koniec okresu	CBOP (PUP+OHP+EURES)					Internet	wskaźnik dostępności ofert pracy	wskaźnik długotrwałego bezrobocia	wskaźnik płynności bezrobotnych	rok	
1	0310	Żołnierze szeregowi	1	1	0	0		0	0	0	0,00	0,17	0,00			1,00	-	-	0,00	
2	1120	Dyrektorzy generalni i zarządzający	3	4	1	0	0,00	1	0	1	0,00	1,92	0,08	23,00	100,00	1,33	-	-	0,00	
3	1211	Kierownicy do spraw finansowych	0	0	0	0		0	1	0	0,00	0,00	0,08	0,00			max deficyt	max deficyt	0,00	
4	1212	Kierownicy do spraw zarządzania zasobami ludzkimi	0	1	0	0		0	0	0	0,00	0,75	0,00				-	-	0,00	
5	1213	Kierownicy do spraw strategii i planowania	1	1	0	0		0	0	0	0,00	0,33	0,00			1,00	-	max deficyt	0,00	
6	1219	Kierownicy do spraw obsługi biznesu i zarządzania gdzie indziej niesklasyfikowani	5	4	3	0	0,00	1	1	1	100,00	2,50	0,17	15,00	33,33	0,80	-	-	0,00	
7	1221	Kierownicy do spraw marketingu i sprzedaży	2	0	2	0	0,00	0	0	6	0,00	0,50	0,50	1,00	0,00	0,00	-	deficyt	0,00	
8	1311	Kierownicy produkcji w rolnictwie i leśnictwie	1	1	1	0	0,00	0	0	0	0,00	0,75	0,00		0,00	1,00	-	-	0,00	
9	1321	Kierownicy do spraw produkcji przemysłowej	2	2	1	0	0,00	0	1	0	0,00	1,50	0,08	18,00	0,00	1,00	-	-	0,00	
10	1323	Kierownicy do spraw budownictwa	1	1	0	0		0	0	2	0,00	0,42	0,17	2,50		1,00	-	deficyt	0,00	
11	1324	Kierownicy do spraw logistyki i dziedzin pokrewnych	4	3	1	0	0,00	0	0	14	0,00	1,42	1,17	1,21	0,00	0,75	-	-	0,00	
12	1349	Kierownicy w instytucjach usług wyspecjalizowanych gdzie indziej	0	0	1	0	0,00	1	0	0	0,00	1,00	0,00		100,00		-	-	0,00	

		niesklasyfikowani																		
13	1420	Kierownicy w handlu detalicznym i hurtowym	1	0	2	0	0,00	1	0	0		0,00	2,00	0,00		50,00	0,00	-	-	0,00
14	1439	Kierownicy do spraw innych typów usług gdzie indziej niesklasyfikowani	2	0	3	0	0,00	1	0	0		0,00	1,75	0,00		33,33	0,00	-	max nadwyżka	0,00
15	2111	Fizycy i astronomowie	2	2	1	0	0,00	1	1	0	100,00	100,00	1,00	0,08	12,00	100,00	1,00	-	-	0,00
16	2113	Chemicy	6	7	3	0	0,00	2	0	1		0,00	4,42	0,08	53,00	66,67	1,17	-	-	0,00
17	2114	Specjaliści nauk o Ziemi	1	1	1	0	0,00	0	0	0		0,00	0,50	0,00		0,00	1,00	-	-	0,00
18	2120	Matematycy, aktuariusze i statystycy	2	5	1	0	0,00	1	0	0		0,00	2,50	0,00		100,00	2,50	-	-	0,00
19	2131	Biologowie i pokrewni	6	8	0	0		0	1	0	0,00	0,00	1,50	0,08	18,00		1,33	-	-	0,00
20	2132	Specjaliści w zakresie rolnictwa, leśnictwa i pokrewni	3	5	3	0	0,00	2	1	1	0,00	0,00	3,25	1,17	2,79	66,67	1,67	-	-	0,00
21	2133	Specjaliści do spraw ochrony środowiska	10	9	3	1	33,33	0	1	0	0,00	0,00	2,83	0,08	34,00	0,00	0,90	-	-	0,00
22	2141	Inżynierowie do spraw przemysłu i produkcji	4	3	2	1	50,00	0	0	0		0,00	1,08	0,00		0,00	0,75	-	-	0,00
23	2142	Inżynierowie budownictwa	19	17	5	1	20,00	0	4	1	50,00	50,00	3,83	1,42	2,71	0,00	0,89	-	-	0,00
24	2143	Inżynierowie inżynierii środowiska	17	19	6	0	0,00	2	7	1	0,00	0,00	7,42	0,67	11,13	33,33	1,12	-	-	0,00
25	2144	Inżynierowie mechanicy	8	7	3	1	33,33	0	3	2	0,00	0,00	2,25	0,42	5,40	0,00	0,88	-	-	0,00
26	2145	Inżynierowie chemicy i pokrewni	5	2	5	0	0,00	3	1	14	0,00	0,00	3,92	2,25	1,74	60,00	0,40	nadwyżka	-	0,00
27	2146	Inżynierowie górnictwa i metalurgii	1	2	2	0	0,00	0	0	0		0,00	1,58	0,00		0,00	2,00	-	-	0,00
28	2149	Inżynierowie gdzie indziej niesklasyfikowani	9	9	4	0	0,00	3	1	1	0,00	0,00	4,75	1,17	4,07	75,00	1,00	-	-	0,00
29	2151	Inżynierowie elektrycy	0	0	0	0		0	1	1	0,00	0,00	0,00	0,17	0,00			max deficyt	równowaga	0,00
30	2152	Inżynierowie elektronicy	4	4	1	0	0,00	0	0	17		0,00	0,58	1,42	0,41	0,00	1,00	deficyt	-	0,00
31	2153	Inżynierowie telekomunikacji	1	1	0	0		0	0	1		0,00	0,33	0,08	4,00		1,00	-	-	0,00
32	2161	Architekci	6	4	3	2	66,67	0	1	0	100,00	100,00	2,42	0,08	29,00	0,00	0,67	-	-	0,00
33	2162	Architekci krajobrazu	2	2	1	0	0,00	1	0	0		0,00	1,08	0,00		100,00	1,00	-	-	0,00
34	2163	Projektanci wzornictwa przemysłowego i odzieży	0	1	0	0		0	0	0		0,00	0,58	0,00				-	-	0,00
35	2165	Kartografowie i geodeci	13	16	0	0		0	1	0	100,00	100,00	2,25	0,08	27,00		1,23	-	-	0,00

36	2166	Projektanci grafiki i multimediiów	2	0	4	0	0,00	3	6	0	50,00	50,00	3,50	0,50	7,00	75,00	0,00	nadwyżka	-	0,00
37	2211	Lekarze bez specjalizacji, w trakcie specjalizacji lub ze specjalizacją I stopnia	7	10	3	0	0,00	1	0	0		0,00	2,67	0,00		33,33	1,43	-	-	0,00
38	2221	Pielęgniarki bez specjalizacji lub w trakcie specjalizacji	7	5	6	2	33,33	3	2	0	50,00	50,00	5,00	0,17	30,00	50,00	0,71	-	-	0,00
39	2231	Położne bez specjalizacji lub w trakcie specjalizacji	1	0	1	1	100,00	0	0	0		0,00	0,50	0,00		0,00	0,00	-	-	0,00
40	2251	Lekarze weterynarii bez specjalizacji lub w trakcie specjalizacji	1	1	0	0		0	0	0		0,00	0,00	0,00			1,00	-	-	0,00
41	2261	Lekarze dentyści bez specjalizacji, w trakcie specjalizacji lub ze specjalizacją I stopnia	1	1	1	0	0,00	1	0	0		0,00	1,25	0,00		100,00	1,00	-	-	0,00
42	2271	Diagności laboratoryjni bez specjalizacji lub w trakcie specjalizacji	1	1	0	0		0	0	0		0,00	0,17	0,00			1,00	-	-	0,00
43	2272	Diagności laboratoryjni specjaliści	0	0	0	0		0	1	0	100,00	100,00	0,00	0,08	0,00			max deficyt	max deficyt	0,00
44	2282	Farmaceuci specjaliści	0	0	1	0	0,00	1	0	0		0,00	1,00	0,00		100,00		-	-	0,00
45	2291	Specjaliści do spraw higieny, bezpieczeństwa pracy i ochrony środowiska	0	0	1	0	0,00	1	1	0	100,00	100,00	1,00	0,08	12,00	100,00		-	-	0,00
46	2292	Fizjoterapeuci	15	15	3	1	33,33	1	9	0	44,44	44,44	3,33	1,75	1,90	33,33	1,00	-	-	0,00
47	2293	Dietetycy i specjaliści do spraw żywienia	1	1	0	0		0	0	0		0,00	0,00	0,00			1,00	-	-	0,00
48	2299	Specjaliści ochrony zdrowia gdzie indziej niesklasyfikowani	12	11	1	1	100,00	0	1	0	100,00	100,00	1,42	0,08	17,00	0,00	0,92	-	-	0,00
49	2330	Nauczyciele gimnazjów i szkół ponadgimnazjalnych (z wyjątkiem nauczycieli kształcenia zawodowego)	55	54	30	2	6,67	12	0	0		0,00	31,92	0,00		40,00	0,98	-	nadwyżka	0,01
50	2341	Nauczyciele szkół podstawowych	1	2	0	0		0	0	0		0,00	0,75	0,00			2,00	-	-	0,00
51	2342	Specjaliści do spraw wychowania małego dziecka	1	3	3	0	0,00	3	6	0	50,00	16,67	3,42	0,50	6,83	100,00	3,00	-	nadwyżka	0,00
52	2351	Wizytatorzy i specjaliści metod nauczania	0	0	0	0		0	1	0	100,00	0,00	0,00	0,08	0,00			max deficyt	-	0,00
53	2352	Nauczyciele szkół specjalnych	0	0	0	0		0	6	0	0,00	0,00	0,00	0,50	0,00			max deficyt	max deficyt	0,00

54	2353	Lektorzy języków obcych	3	4	0	0		0	2	0	0,00	0,00	1,08	0,17	6,50		1,33	-	-	0,00
55	2355	Nauczyciele sztuki w placówkach pozaszkolnych	3	1	2	0	0,00	1	1	0	100,00	100,00	1,42	0,08	17,00	50,00	0,33	-	-	0,00
56	2359	Specjaliści nauczania i wychowania gdzie indziej niesklasyfikowani	20	24	14	0	0,00	8	9	0	22,22	22,22	17,17	0,75	22,89	57,14	1,20	-	-	0,01
57	2411	Specjaliści do spraw księgowości i rachunkowości	14	16	3	0	0,00	1	3	0	100,00	66,67	3,33	0,25	13,33	33,33	1,14	-	-	0,00
58	2412	Doradcy finansowi i inwestycyjni	0	0	1	0	0,00	1	0	0		0,00	1,00	0,00		100,00		-	-	0,00
59	2413	Analitycy finansowi	4	4	4	0	0,00	2	6	0	33,33	33,33	3,67	1,50	2,44	50,00	1,00	-	-	0,00
60	2421	Specjaliści do spraw zarządzania i organizacji	40	38	17	1	5,88	4	0	0		0,00	15,42	2,00	7,71	23,53	0,95	-	-	0,01
61	2422	Specjaliści do spraw administracji i rozwoju	34	42	18	2	11,11	7	1	0	100,00	100,00	20,50	0,08	246,00	38,89	1,24	-	-	0,01
62	2423	Specjaliści do spraw zarządzania zasobami ludzkimi	4	3	4	1	25,00	2	6	0	83,33	83,33	2,83	0,50	5,67	50,00	0,75	-	-	0,00
63	2424	Specjaliści do spraw szkoleń zawodowych i rozwoju kadr	1	1	0	0		0	0	0		0,00	0,08	0,00			1,00	-	max deficyt	0,00
64	2431	Specjaliści do spraw reklamy i marketingu	9	11	9	0	0,00	7	13	1	69,23	69,23	9,83	2,17	4,54	77,78	1,22	-	-	0,00
65	2432	Specjaliści do spraw public relations	0	0	1	0	0,00	1	0	0		0,00	1,00	0,00		100,00		-	-	0,00
66	2433	Specjaliści do spraw sprzedaży (z wyłączeniem technologii informacyjno-komunikacyjnych)	2	1	2	0	0,00	1	7	16	85,71	85,71	2,08	1,92	1,09	50,00	0,50	-	-	0,00
67	2440	Specjaliści do spraw rynku nieruchomości	1	0	1	0	0,00	0	0	0		0,00	0,67	0,00		0,00	0,00	-	-	0,00
68	2511	Analitycy systemów komputerowych	4	4	0	0		0	0	0		0,00	0,25	0,00			1,00	-	-	0,00
69	2512	Specjaliści do spraw rozwoju systemów informatycznych	3	2	0	0		0	1	0	100,00	100,00	0,08	0,08	1,00		0,67	-	-	0,00
70	2513	Projektanci aplikacji sieciowych i multimediów	1	0	1	1	100,00	0	0	1		0,00	0,08	0,08	1,00	0,00	0,00	-	-	0,00
71	2514	Programiści aplikacji	2	3	0	0		0	0	1		0,00	0,50	1,08	0,46		1,50	deficyt	-	0,00
72	2519	Analitycy systemów komputerowych i programiści gdzie indziej niesklasyfikowani	8	9	6	0	0,00	5	0	0		0,00	6,33	0,00		83,33	1,13	-	-	0,00

73	2521	Projektanci i administratorzy baz danych	6	5	3	0	0,00	1	0	0		0,00	1,83	0,00		33,33	0,83	-	-	0,00
74	2522	Administratorzy systemów komputerowych	0	0	0	0		0	0	4		0,00	0,00	0,33	0,00			max deficyt	-	0,00
75	2523	Specjaliści do spraw sieci komputerowych	1	1	1	0	0,00	1	0	1		0,00	1,58	1,08	1,46	100,00	1,00	-	-	0,00
76	2529	Specjaliści do spraw baz danych i sieci komputerowych gdzie indziej niesklasyfikowani	1	1	0	0		0	0	0		0,00	0,25	0,00			1,00	-	-	0,00
77	2611	Adwokaci, radcy prawni i prokuratorzy	0	0	0	0		0	0	1		0,00	0,00	0,08	0,00			max deficyt	-	0,00
78	2619	Specjaliści z dziedziny prawa gdzie indziej niesklasyfikowani	14	20	2	0	0,00	1	6	0	83,33	66,67	7,08	1,50	4,72	50,00	1,43	-	-	0,00
79	2621	Archiwiści i muzealnicy	0	0	0	0		0	4	0	100,00	100,00	0,00	0,33	0,00			max deficyt	max deficyt	0,00
80	2622	Bibliotekoznawcy i specjaliści zarządzania informacją	2	2	0	0		0	0	0		0,00	0,08	0,00			1,00	-	-	0,00
81	2631	Ekonomiści	77	89	39	2	5,13	21	0	18		0,00	43,75	1,50	29,17	53,85	1,16	-	nadwyżka	0,01
82	2632	Archeolodzy, socjologowie i specjaliści dziedzin pokrewnych	13	14	7	1	14,29	5	0	0		0,00	7,08	0,00		71,43	1,08	-	-	0,00
83	2633	Filozofowie, historycy i politolodzy	10	8	6	0	0,00	3	0	0		0,00	4,58	0,00		50,00	0,80	-	-	0,00
84	2634	Psycholodzy i pokrewni	9	8	2	0	0,00	0	0	0		0,00	1,50	0,00		0,00	0,89	-	-	0,00
85	2635	Specjaliści do spraw społecznych	1	2	0	0		0	0	0		0,00	0,08	0,00			2,00	-	-	0,00
86	2642	Dziennikarze	6	9	2	0	0,00	2	0	0		0,00	3,50	0,00		100,00	1,50	-	max nadwyżka	0,00
87	2643	Filolodzy i tłumacze	7	8	2	0	0,00	0	0	0		0,00	2,67	0,00		0,00	1,14	-	-	0,00
88	2651	Artyści plastycy	4	0	4	2	50,00	0	1	0	0,00	0,00	0,50	0,08	6,00	0,00	0,00	-	-	0,00
89	2652	Kompozytorzy, artyści muzycy i śpiewacy	1	1	1	0	0,00	0	0	0		0,00	0,67	0,00		0,00	1,00	-	-	0,00
90	2655	Aktorzy	2	2	0	0		0	0	0		0,00	0,33	0,00			1,00	-	-	0,00
91	3111	Technicy nauk chemicznych, fizycznych i pokrewni	15	17	8	0	0,00	4	4	0	75,00	75,00	9,08	0,33	27,25	50,00	1,13	-	-	0,00
92	3112	Technicy budownictwa	7	10	5	0	0,00	2	4	0	0,00	0,00	5,83	0,33	17,50	40,00	1,43	-	-	0,00
93	3113	Technicy elektrycy	21	23	7	0	0,00	5	0	0		0,00	8,67	0,00		71,43	1,10	-	-	0,00

94	3114	Technicy elektronicy i pokrewni	56	57	21	1	4,76	7	3	0	66,67	66,67	21,75	0,25	87,00	33,33	1,02	-	-	0,01
95	3115	Technicy mechanicy	239	256	114	10	8,77	46	3	2	0,00	0,00	112,58	0,42	270,20	40,35	1,07	-	-	0,04
96	3116	Technicy technologii chemicznej i pokrewni	9	9	9	1	11,11	6	0	0		0,00	8,83	0,00		66,67	1,00	-	-	0,00
97	3118	Kreślarze	1	1	0	0		0	0	0		0,00	0,00	0,00			1,00	-	-	0,00
98	3119	Technicy nauk fizycznych i technicznych gdzie indziej niesklasyfikowani	35	35	24	2	8,33	15	2	1	0,00	0,00	23,25	0,25	93,00	62,50	1,00	-	-	0,01
99	3122	Mistrzowie produkcji w przemyśle przetwórczym	3	1	2	0	0,00	0	1	1	0,00	0,00	0,83	1,17	0,71	0,00	0,33	-	-	0,00
100	3123	Mistrzowie produkcji w budownictwie	0	0	0	0		0	1	0	100,00	0,00	0,00	0,08	0,00			max deficyt	-	0,00
101	3131	Operatorzy urządzeń energetycznych	1	2	1	0	0,00	1	1	0	100,00	0,00	1,42	0,08	17,00	100,00	2,00	-	-	0,00
102	3132	Operatorzy urządzeń do spalania odpadów, uzdatniania wody i pokrewni	0	0	0	0		0	3	0	0,00	0,00	0,00	0,25	0,00			max deficyt	deficyt	0,00
103	3135	Kontrolerzy (sterowniczy) procesów metalurgicznych	0	0	1	0	0,00	1	0	0		0,00	1,00	0,00		100,00		-	-	0,00
104	3139	Kontrolerzy (sterowniczy) procesów przemysłowych gdzie indziej niesklasyfikowani	6	2	4	0	0,00	0	0	0		0,00	1,75	0,00		0,00	0,33	-	-	0,00
105	3141	Technicy nauk biologicznych (z wyłączeniem nauk medycznych)	1	1	0	0		0	2	0	100,00	100,00	0,08	0,17	0,50		1,00	deficyt	-	0,00
106	3142	Technicy rolnictwa i pokrewni	10	15	5	0	0,00	3	0	0		0,00	6,67	0,00		60,00	1,50	-	-	0,00
107	3143	Technicy leśnictwa	6	6	3	0	0,00	0	0	0		0,00	3,17	0,00		0,00	1,00	-	-	0,00
108	3144	Technicy technologii żywności	8	9	11	0	0,00	6	3	0	0,00	0,00	9,83	0,25	39,33	54,55	1,13	-	-	0,00
109	3211	Operatorzy aparatury medycznej	4	5	0	0		0	5	0	60,00	60,00	0,67	0,42	1,60		1,25	-	-	0,00
110	3212	Technicy analityki medycznej	4	3	1	0	0,00	0	2	0	50,00	0,00	1,25	0,17	7,50	0,00	0,75	-	-	0,00
111	3213	Technicy farmaceutyczni	2	2	2	0	0,00	1	3	0	33,33	0,00	2,58	1,25	2,07	50,00	1,00	-	-	0,00
112	3214	Technicy medyczni i dentyści	1	2	1	1	100,00	0	0	0		0,00	0,75	0,00		0,00	2,00	-	-	0,00
113	3220	Dietetycy i żywieniowcy	47	55	34	1	2,94	24	1	0	0,00	0,00	40,33	0,08	484,00	70,59	1,17	-	max nadwyżk	0,01



																				a
114	3230	Praktykujący niekonwencjonalne lub komplementarne metody terapii	2	1	2	0	0,00	1	0	0	0,00	1,25	0,00		50,00	0,50	-	-	0,00	
115	3240	Technicy weterynarii	6	4	4	0	0,00	1	1	0	0,00	0,00	2,58	0,08	31,00	25,00	0,67	-	-	0,00
116	3251	Asystenci dentyści	14	17	5	0	0,00	2	6	0	100,00	66,67	6,42	0,50	12,83	40,00	1,21	-	-	0,00
117	3252	Środowiskowi pracownicy ochrony zdrowia	2	2	0	0		0	0	0	0,00	0,25	0,00				1,00	-	-	0,00
118	3254	Technicy fizjoterapii i masażyści	11	12	1	0	0,00	0	0	0	0,00	1,58	0,00		0,00		1,09	-	-	0,00
119	3255	Średni personel ochrony środowiska, medycyny pracy i bhp	5	4	3	1	33,33	2	4	0	75,00	75,00	3,17	0,33	9,50	66,67	0,80	nadwyżka	-	0,00
120	3256	Ratownicy medyczni	2	4	0	0		0	0	0	0,00	0,33	0,00				2,00	-	-	0,00
121	3259	Średni personel do spraw zdrowia gdzie indziej niesklasyfikowany	22	23	16	1	6,25	10	5	0	80,00	80,00	17,92	0,42	43,00	62,50	1,05	-	-	0,01
122	3311	Dealerzy i maklerzy aktywów finansowych	1	1	1	0	0,00	1	1	0	100,00	100,00	1,08	0,08	13,00	100,00	1,00	-	-	0,00
123	3313	Księgowi	15	9	14	0	0,00	6	19	0	47,37	47,37	9,75	1,58	6,16	42,86	0,60	-	-	0,00
124	3314	Średni personel do spraw statystyki i dziedzin pokrewnych	102	118	74	8	10,81	44	0	0	0,00	74,50	0,00		59,46		1,16	-	nadwyżka	0,02
125	3315	Rzeczoznawcy (z wyłączeniem majątkowych)	1	1	1	0	0,00	0	0	0	0,00	0,42	0,00		0,00		1,00	-	-	0,00
126	3321	Agenci ubezpieczeniowi	3	2	4	0	0,00	2	0	0	0,00	2,50	0,00		50,00		0,67	-	-	0,00
127	3322	Przedstawiciele handlowi	8	8	6	0	0,00	3	7	20	71,43	71,43	6,75	4,25	1,59	50,00	1,00	-	-	0,00
128	3323	Zaopatrzeniowcy	5	5	1	0	0,00	0	6	1	66,67	66,67	1,00	0,58	1,71	0,00	1,00	-	równowaga	0,00
129	3331	Spedytorzy i pokrewni	30	28	14	4	28,57	6	17	1	41,18	41,18	12,50	3,50	3,57	42,86	0,93	-	-	0,01
130	3333	Pośrednicy pracy i zatrudnienia	1	1	0	0		0	0	0	0,00	0,33	0,00				1,00	-	-	0,00
131	3334	Agenci i administratorzy nieruchomości	1	1	0	0		0	0	0	0,00	0,08	0,00				1,00	-	-	0,00
132	3339	Pośrednicy usług biznesowych gdzie indziej niesklasyfikowani	0	1	1	0	0,00	1	0	0	0,00	1,67	0,00		100,00			-	-	0,00

133	3342	Sekretarze prawni	0	1	0	0		0	0	0		0,00	0,75	0,00				-	-	0,00
134	3343	Pracownicy administracyjni i sekretarze biura zarządu	18	25	20	1	5,00	15	33	0	87,88	60,61	21,33	2,75	7,76	75,00	1,39	-	-	0,01
135	3344	Sekretarze medyczni i pokrewni	4	4	3	0	0,00	1	2	0	100,00	100,00	2,67	0,17	16,00	33,33	1,00	-	-	0,00
136	3351	Funkcjonariusze celni i ochrony granic	5	4	1	0	0,00	0	0	0		0,00	0,58	0,00		0,00	0,80	-	-	0,00
137	3355	Policjanci	1	1	1	1	100,00	0	0	0		0,00	0,42	0,00		0,00	1,00	-	-	0,00
138	3356	Funkcjonariusze służby więziennej	0	2	0	0		0	0	0		0,00	0,92	0,00				-	-	0,00
139	3411	Średni personel z dziedziny prawa i pokrewny	0	0	1	0	0,00	1	1	0	100,00	100,00	1,00	0,08	12,00	100,00		-	-	0,00
140	3412	Pracownicy wsparcia rodziny, pomocy społecznej i pracy socjalnej	17	16	10	0	0,00	5	21	0	66,67	38,10	9,42	1,75	5,38	50,00	0,94	-	-	0,00
141	3423	Instruktorzy fitness i rekreacji ruchowej	0	0	0	0		0	1	0	100,00	100,00	0,00	0,08	0,00			max deficyt	-	0,00
142	3431	Fotografowie	2	1	1	0	0,00	0	0	0		0,00	1,08	0,00		0,00	0,50	-	-	0,00
143	3432	Plastycy, dekoratorzy wnętrz i pokrewni	7	7	5	0	0,00	3	6	0	100,00	100,00	4,17	0,50	8,33	60,00	1,00	-	-	0,00
144	3433	Pracownicy bibliotek, galerii, muzeów, informacji naukowej i pokrewni	4	3	2	0	0,00	1	4	0	100,00	50,00	1,33	0,33	4,00	50,00	0,75	-	-	0,00
145	3434	Szefowie kuchni i organizatorzy usług gastronomicznych	52	50	26	6	23,08	10	0	0		0,00	23,08	0,00		38,46	0,96	-	-	0,01
146	3436	Muzycy i pokrewni	1	0	1	0	0,00	0	0	0		0,00	0,17	0,00		0,00	0,00	-	-	0,00
147	3439	Średni personel w zakresie działalności artystycznej i kulturalnej gdzie indziej niesklasyfikowany	0	0	0	0		0	1	0	100,00	100,00	0,00	0,08	0,00			max deficyt	-	0,00
148	3511	Operatorzy urządzeń teleinformatycznych	1	3	2	0	0,00	1	0	0		0,00	2,00	0,00		50,00	3,00	-	-	0,00
149	3512	Technicy wsparcia informatycznego i technicznego	42	40	21	1	4,76	8	1	0	100,00	100,00	19,42	0,08	233,00	38,10	0,95	-	-	0,01
150	3521	Operatorzy urządzeń do rejestracji i transmisji obrazu i dźwięku	0	1	0	0		0	1	0	100,00	100,00	0,33	0,08	4,00			-	-	0,00
151	3522	Operatorzy urządzeń	0	1	1	0	0,00	1	0	0		0,00	1,67	0,00		100,00		-	-	0,00

		telekomunikacyjnych																		
152	4110	Pracownicy obsługi biurowej	56	54	37	1	2,70	22	111	0	81,08	67,57	36,92	9,25	3,99	59,46	0,96	nadwyżka	-	0,01
153	4120	Sekretarki (ogólne)	5	1	6	0	0,00	2	14	0	64,29	57,14	4,67	1,17	4,00	33,33	0,20	-	-	0,00
154	4132	Operatorzy wprowadzania danych	0	0	0	0		0	5	0	100,00	100,00	0,00	0,42	0,00			max deficyt	-	0,00
155	4211	Kasjerzy bankowi i pokrewni	5	5	3	0	0,00	1	0	0		0,00	2,42	0,00		33,33	1,00	-	-	0,00
156	4221	Konsultanci i inni pracownicy biur podróży	1	3	0	0		0	0	0		0,00	1,00	0,00			3,00	-	-	0,00
157	4222	Pracownicy centrów obsługi telefonicznej (pracownicy call center)	1	1	0	0		0	0	0		0,00	0,42	0,00			1,00	-	-	0,00
158	4223	Operatorzy centrali telefonicznych	0	0	1	0	0,00	0	0	0		0,00	0,50	0,00		0,00		-	-	0,00
159	4224	Recepcjoniści hotelowi	19	21	12	0	0,00	5	0	0		0,00	11,50	0,00		41,67	1,11	-	-	0,00
160	4225	Pracownicy biur informacji	0	1	0	0		0	0	0		0,00	0,00	0,00				-	-	0,00
161	4226	Recepcjoniści (z wyłączeniem hotelowych)	14	13	6	1	16,67	1	17	0	70,59	70,59	4,42	1,42	3,12	16,67	0,93	-	-	0,00
162	4311	Pracownicy do spraw rachunkowości i księgowości	11	12	12	0	0,00	8	25	0	80,00	72,00	11,00	2,08	5,28	66,67	1,09	-	nadwyżka	0,00
163	4312	Pracownicy do spraw statystyki, finansów i ubezpieczeń	1	1	1	0	0,00	1	1	0	100,00	100,00	1,08	0,08	13,00	100,00	1,00	-	-	0,00
164	4313	Pracownicy obsługi płacowej	3	4	0	0		0	0	0		0,00	1,42	0,00			1,33	-	-	0,00
165	4321	Magazynierzy i pokrewni	48	45	28	0	0,00	10	46	1	60,87	50,00	23,67	6,92	3,42	35,71	0,94	-	-	0,01
166	4323	Pracownicy do spraw transportu	5	4	1	0	0,00	0	0	0		0,00	2,00	0,00		0,00	0,80	-	-	0,00
167	4411	Pomocnicy biblioteczni	0	0	0	0		0	1	0	0,00	0,00	0,00	0,08	0,00			max deficyt	max deficyt	0,00
168	4412	Listonosze i pokrewni	3	3	2	0	0,00	1	1	0	0,00	0,00	1,25	0,08	15,00	50,00	1,00	-	-	0,00
169	4413	Kodowacze, korektorzy i pokrewni	1	0	1	0	0,00	0	2	0	50,00	50,00	0,42	0,17	2,50	0,00	0,00	-	-	0,00
170	4414	Technicy archiwisci i pokrewni	0	0	0	0		0	1	0	100,00	100,00	0,00	0,08	0,00			max deficyt	max deficyt	0,00
171	4419	Pracownicy obsługi biura gdzie indziej niesklasyfikowani	2	3	2	0	0,00	2	2	0	50,00	50,00	2,42	0,17	14,50	100,00	1,50	-	-	0,00
172	5120	Kucharze	148	145	107	10	9,35	60	36	0	66,67	61,11	99,25	4,00	24,81	56,07	0,98	nadwyżka	-	0,03
173	5131	Kelnerzy	25	29	8	1	12,50	3	20	0	40,00	40,00	11,08	4,67	2,38	37,50	1,16	-	-	0,01

174	5132	Barmani	19	21	13	1	7,69	9	8	0	37,50	37,50	14,83	0,67	22,25	69,23	1,11	-	-	0,00
175	5141	Fryzjerzy	61	58	59	6	10,17	34	18	0	61,11	61,11	55,92	2,50	22,37	57,63	0,95	nadwyżka	nadwyżka	0,02
176	5142	Kosmetyczki i pokrewni	14	15	10	0	0,00	5	13	1	61,54	61,54	10,67	1,17	9,14	50,00	1,07	-	-	0,00
177	5151	Pracownicy obsługi technicznej biur, hoteli i innych obiektów	0	0	0	0		0	3	0	66,67	33,33	0,00	0,25	0,00			max deficyt	max deficyt	0,00
178	5152	Pracownicy usług domowych	2	2	1	0	0,00	1	0	0		0,00	1,17	0,00		100,00	1,00	-	-	0,00
179	5153	Gospodarze budynków	47	36	48	0	0,00	21	104	0	92,31	35,58	37,33	8,67	4,31	43,75	0,77	-	-	0,01
180	5164	Opiekunowie zwierząt domowych i pracownicy zajmujący się zwierzętami	0	0	0	0		0	1	0	0,00	0,00	0,00	0,08	0,00			max deficyt	max deficyt	0,00
181	5165	Instruktorzy nauki jazdy	0	0	1	0	0,00	1	0	0		0,00	1,00	0,00		100,00		-	-	0,00
182	5211	Sprzedawcy na targowiskach i bazarach	0	0	1	0	0,00	1	1	7	0,00	0,00	1,00	0,67	1,50	100,00		-	-	0,00
183	5221	Właściciele sklepów	1	3	0	0		0	0	0		0,00	0,83	0,00			3,00	-	-	0,00
184	5222	Kierownicy sprzedaży w marketach	1	2	1	0	0,00	1	0	0		0,00	1,25	0,00		100,00	2,00	-	-	0,00
185	5223	Sprzedawcy sklepowi (ekspedienci)	361	367	323	2	0,62	209	154	5	62,99	57,14	330,58	19,25	17,17	64,71	1,02	-	-	0,11
186	5230	Kasjerzy i sprzedawcy biletów	26	26	14	0	0,00	7	15	2	46,67	46,67	14,17	1,42	10,00	50,00	1,00	-	-	0,01
187	5243	Agenci sprzedaży bezpośredniej	2	5	0	0		0	0	0		0,00	1,67	0,00			2,50	-	-	0,00
188	5244	Sprzedawcy (konsultanci) w centrach sprzedaży telefonicznej / internetowej	2	2	1	0	0,00	1	6	1	83,33	83,33	1,25	0,58	2,14	100,00	1,00	-	-	0,00
189	5245	Sprzedawcy w stacji paliw	2	2	0	0		0	12	0	41,67	33,33	0,33	1,00	0,33		1,00	deficyt	równowaga	0,00
190	5249	Pracownicy sprzedaży i pokrewni gdzie indziej niesklasyfikowani	10	8	6	0	0,00	3	10	8	50,00	40,00	5,92	1,50	3,94	50,00	0,80	-	-	0,00
191	5311	Opiekunowie dziecięcy	13	15	5	0	0,00	3	7	0	71,43	57,14	8,67	0,58	14,86	60,00	1,15	-	-	0,00
192	5312	Asystenci nauczycieli	3	3	2	0	0,00	1	48	0	87,50	60,42	2,00	4,00	0,50	50,00	1,00	deficyt	-	0,00
193	5321	Pomocniczy personel medyczny	11	11	4	1	25,00	0	6	0	50,00	50,00	3,42	6,50	0,53	0,00	1,00	deficyt	-	0,00
194	5322	Pracownicy domowej opieki osobistej	11	14	10	0	0,00	8	0	0		0,00	9,25	0,00		80,00	1,27	-	-	0,00
195	5329	Pracownicy opieki osobistej w ochronie zdrowia i pokrewni gdzie indziej niesklasyfikowani	7	9	2	0	0,00	0	2	0	50,00	50,00	2,17	0,17	13,00	0,00	1,29	-	-	0,00

196	5413	Pracownicy ochrony osób i mienia	25	30	13	0	0,00	8	0	0	0,00	14,58	0,00		61,54	1,20	-	nadwyżka	0,00	
197	5419	Pracownicy usług ochrony gdzie indziej niesklasyfikowani	0	1	0	0		0	0	0	0,00	0,17	0,00				-	-	0,00	
198	6111	Rolnicy upraw polowych	23	29	26	0	0,00	16	0	0	0,00	28,00	0,00		61,54	1,26	-	-	0,01	
199	6113	Ogrodnicy	9	10	7	0	0,00	5	22	0	27,27	27,27	6,83	1,83	3,73	71,43	1,11	-	-	0,00
200	6114	Rolnicy upraw mieszanych	2	3	2	0	0,00	1	0	0	0,00	2,92	0,00		50,00	1,50	-	-	0,00	
201	6121	Hodowcy zwierząt gospodarskich i domowych	1	2	0	0		0	4	0	0,00	0,00	1,17	0,33	3,50		2,00	-	-	0,00
202	6129	Hodowcy zwierząt gdzie indziej niesklasyfikowani	6	5	4	0	0,00	1	0	0	0,00	4,50	0,00		25,00	0,83	-	-	0,00	
203	6130	Rolnicy produkcji roślinnej i zwierzęcej	5	7	4	0	0,00	4	0	0	0,00	6,00	0,00		100,00	1,40	-	-	0,00	
204	6210	Robotnicy leśni i pokrewni	13	9	17	0	0,00	13	2	0	0,00	0,00	15,25	0,17	91,50	76,47	0,69	nadwyżka	-	0,00
205	6330	Rolnicy produkcji roślinnej i zwierzęcej pracujący na własne potrzeby	2	3	5	0	0,00	4	0	0	0,00	4,83	0,00		80,00	1,50	-	-	0,00	
206	7111	Monterzy konstrukcji budowlanych i konserwatorzy budynków	3	3	5	0	0,00	4	13	0	84,62	69,23	4,75	1,08	4,38	80,00	1,00	-	-	0,00
207	7112	Murarze i pokrewni	91	123	75	3	4,00	42	56	1	16,07	12,50	90,67	7,75	11,70	56,00	1,35	-	nadwyżka	0,03
208	7113	Robotnicy obróbki kamienia	1	1	1	0	0,00	1	0	0	0,00	1,50	0,00		100,00	1,00	-	-	0,00	
209	7114	Betoniarze, betoniarze zbrojarze i pokrewni	15	17	11	0	0,00	5	15	0	13,33	13,33	11,08	1,25	8,87	45,45	1,13	-	-	0,00
210	7115	Cieśle i stolarze budowlani	36	35	33	0	0,00	18	15	0	13,33	13,33	30,83	1,25	24,67	54,55	0,97	nadwyżka	nadwyżka	0,01
211	7116	Robotnicy budowy dróg	0	1	0	0		0	0	0	0,00	0,50	0,00				-	-	0,00	
212	7117	Monterzy budownictwa wodnego	6	3	5	0	0,00	1	0	0	0,00	2,75	0,00		20,00	0,50	-	-	0,00	
213	7119	Robotnicy robót stanu surowego i pokrewni gdzie indziej niesklasyfik.	2	1	2	0	0,00	1	4	1	75,00	75,00	1,75	0,42	4,20	50,00	0,50	-	-	0,00
214	7121	Dekarze	3	1	2	0	0,00	0	6	0	50,00	50,00	1,33	0,50	2,67	0,00	0,33	-	-	0,00
215	7122	Posadzkarze, parkieciarze i glazurnicy	17	18	7	0	0,00	4	25	0	28,00	24,00	9,58	2,08	4,60	57,14	1,06	-	-	0,00
216	7123	Tynkarze i pokrewni	14	13	8	0	0,00	2	40	0	32,50	30,00	5,00	3,33	1,50	25,00	0,93	-	-	0,00
217	7124	Monterzy izolacji	4	6	0	0		0	2	0	50,00	50,00	1,17	0,17	7,00		1,50	-	-	0,00

218	7126	Hydraulicy i monterzy rurociągów	28	31	20	0	0,00	9	39	0	17,95	17,95	20,50	10,25	2,00	45,00	1,11	-	-	0,01
219	7127	Monterzy i konserwatorzy instalacji klimatyzac. i chłodniczych	1	1	2	0	0,00	1	0	0		0,00	2,33	0,00		50,00	1,00	-	-	0,00
220	7129	Robotnicy budowlani robót wykończeniowych i pokrewni gdzie indziej niesklasyfikowani	8	6	5	0	0,00	0	11	0	36,36	36,36	4,17	0,92	4,55	0,00	0,75	-	-	0,00
221	7131	Malarze budowlani i pokrewni	27	18	17	0	0,00	5	10	0	30,00	30,00	13,83	0,83	16,60	29,41	0,67	-	-	0,00
222	7132	Lakiernicy	6	11	3	0	0,00	1	9	0	11,11	0,00	3,42	0,75	4,56	33,33	1,83	-	-	0,00
223	7211	Formierze odlewniczy i pokrewni	5	6	3	0	0,00	3	0	0		0,00	3,83	0,00		100,00	1,20	-	-	0,00
224	7212	Spawacze i pokrewni	57	66	37	0	0,00	20	46	0	6,52	6,52	36,67	8,83	4,15	54,05	1,16	-	-	0,01
225	7213	Blacharze	7	5	3	0	0,00	1	0	0		0,00	2,42	0,00		33,33	0,71	-	-	0,00
226	7214	Robotnicy przygotow. i wznoszący konstrukcje metalowe	18	19	5	0	0,00	2	27	0	14,81	14,81	6,67	2,25	2,96	40,00	1,06	-	-	0,00
227	7221	Kowale i operatorzy pras kuźniczych	3	2	1	0	0,00	0	3	0	33,33	33,33	0,58	0,25	2,33	0,00	0,67	-	-	0,00
228	7222	Ślusarze i pokrewni	240	285	153	1	0,65	91	13	0	61,54	61,54	162,17	1,08	149,69	59,48	1,19	-	-	0,05
229	7223	Ustawiacze i operatorzy obrabiarek do metali i pokrewni	58	53	41	1	2,44	18	9	0	44,44	44,44	41,67	0,75	55,56	43,90	0,91	-	-	0,01
230	7224	Szlifierze narzędzi i polerowacze metali	2	1	1	0	0,00	0	0	0		0,00	0,17	0,00		0,00	0,50	-	-	0,00
231	7231	Mechanicy pojazdów samochodowych	126	145	71	3	4,23	35	25	0	60,00	48,00	73,58	3,08	23,86	49,30	1,15	-	-	0,02
232	7233	Mechanicy maszyn i urządzeń rolniczych i przemysłowych	19	23	20	2	10,00	15	2	1	100,00	100,00	20,33	0,25	81,33	75,00	1,21	-	-	0,01
233	7311	Mechanicy precyzyjni	0	0	0	0		0	1	0	100,00	100,00	0,00	0,08	0,00			max deficyt	-	0,00
234	7314	Ceramicy i pokrewni	1	2	1	0	0,00	0	0	0		0,00	1,50	0,00		0,00	2,00	-	-	0,00
235	7315	Formowacze wyrobów szklanych, krajacze i szlifierze szkła	2	3	0	0		0	0	0		0,00	0,75	0,00			1,50	-	-	0,00
236	7317	Rękodzielnicy wyrobów z drewna i pokrewnych materiałów	24	34	28	1	3,57	18	5	0	60,00	60,00	33,50	0,42	80,40	64,29	1,42	-	-	0,01
237	7318	Rękodzielnicy wyrobów z tkanin, skóry i pokrewnych materiałów	15	14	14	0	0,00	9	0	0		0,00	13,17	0,00		64,29	0,93	max nadwyżka	-	0,00

238	7322	Drukarze	1	2	0	0		0	2	0	0,00	0,00	0,17	0,17	1,00		2,00	równowag a	-	0,00
239	7323	Introligatorzy i pokrewni	3	1	3	0	0,00	1	0	0		0,00	2,17	0,00		33,33	0,33	-	-	0,00
240	7411	Elektrycy budowlani i pokrewni	18	27	15	0	0,00	11	36	0	30,56	27,78	16,92	3,00	5,64	73,33	1,50	-	nadwyżk a	0,01
241	7412	Elektromechanicy i elektromonterzy	32	36	23	0	0,00	13	6	0	50,00	16,67	23,25	0,50	46,50	56,52	1,13	-	-	0,01
242	7413	Monterzy linii elektrycznych	2	1	2	0	0,00	1	0	0		0,00	1,50	0,00		50,00	0,50	-	-	0,00
243	7421	Monterzy i serwisanci urządzeń elektronicznych	13	14	3	0	0,00	1	3	0	0,00	0,00	3,75	0,25	15,00	33,33	1,08	-	-	0,00
244	7422	Monterzy i serwisanci instalacji i urządzeń teleinformatycznych	3	3	2	0	0,00	1	5	0	80,00	80,00	1,67	0,42	4,00	50,00	1,00	-	-	0,00
245	7511	Masarze, robotnicy w przetwórstwie ryb i pokrewni	2	3	5	0	0,00	5	2	0	0,00	0,00	5,42	0,17	32,50	100,00	1,50	-	-	0,00
246	7512	Piekarze, cukiernicy i pokrewni	58	57	43	1	2,33	21	10	0	70,00	40,00	42,67	0,83	51,20	48,84	0,98	-	-	0,01
247	7514	Robotnicy przetwórstwa surowców roślinnych	1	2	0	0		0	5	0	80,00	80,00	0,25	20,42	0,01		2,00	deficyt	-	0,01
248	7521	Robotnicy przygotowujący drewno i pokrewni	6	5	6	0	0,00	3	2	0	0,00	0,00	5,58	0,17	33,50	50,00	0,83	-	-	0,00
249	7522	Stolarze meblowi i pokrewni	54	46	42	0	0,00	21	13	0	38,46	38,46	35,58	1,08	32,85	50,00	0,85	-	-	0,01
250	7523	Ustawiacze i operatorzy maszyn do obróbki i produkcji wyrobów z drewna	0	0	0	0		0	13	0	0,00	0,00	0,00	1,08	0,00			max deficyt	max deficyt	0,00
251	7531	Krawcy, kuśnierze, kapelusznicy i pokrewni	62	64	74	0	0,00	52	2	0	50,00	50,00	75,42	0,17	452,50	70,27	1,03	-	-	0,02
252	7532	Konstruktorzy i krojczowie odzieży	1	1	0	0		0	1	0	0,00	0,00	0,08	0,08	1,00		1,00	równowag a	-	0,00
253	7533	Szwaczki, hafciarki i pokrewni	17	26	29	0	0,00	23	2	0	50,00	50,00	33,42	0,17	200,50	79,31	1,53	-	-	0,01
254	7534	Tapicerzy i pokrewni	0	0	0	0		0	1	0	0,00	0,00	0,00	0,08	0,00			max deficyt	max deficyt	0,00
255	7544	Robotnicy zwalczania szkodników i chwastów	1	0	1	0	0,00	0	0	0		0,00	0,08	0,00		0,00	0,00	-	max deficyt	0,00
256	8111	Górnicy podziemnej i odkrywkowej eksploatacji złóż i pokrewni	3	4	2	0	0,00	2	0	0		0,00	2,92	0,00		100,00	1,33	-	max nadwyżk a	0,00
257	8113	Operatorzy urządzeń wiertniczych i wydobywczych ropy, gazu i innych surowców	1	2	1	0	0,00	1	0	0		0,00	1,25	0,00		100,00	2,00	-	-	0,00



258	8114	Operatorzy maszyn i urządzeń do produkcji wyrobów cementowych, kamiennych i pokrewni	1	1	0	0	0	0	0	0	0,00	0,50	0,00			1,00	-	-	0,00	
259	8121	Operatorzy maszyn i urządzeń do produkcji i przetwórstwa metali	2	3	1	0	0,00	0	0	0	0,00	1,92	0,00		0,00	1,50	-	-	0,00	
260	8131	Operatorzy maszyn i urządzeń do produkcji wyrobów chemicznych	18	17	21	0	0,00	17	4	0	0,00	0,00	22,83	0,33	68,50	80,95	0,94	nadwyżka	max nadwyżka	0,01
261	8141	Operatorzy maszyn do produkcji wyrobów gumowych	1	3	0	0	0	0	0	0	0,00	0,58	0,00			3,00	-	-	0,00	
262	8142	Operatorzy maszyn do produkcji wyrobów z tworzyw sztucznych	1	1	1	0	0,00	0	4	0	0,00	0,00	1,25	0,33	3,75	0,00	1,00	-	-	0,00
263	8153	Operatorzy maszyn do szycia	2	1	1	0	0,00	0	4	0	0,00	0,00	1,42	0,33	4,25	0,00	0,50	-	deficyt	0,00
264	8156	Operatorzy maszyn do produkcji obuwia i pokrewni	5	5	6	0	0,00	4	0	0	0,00	4,50	0,00		66,67	1,00	-	max nadwyżka	0,00	
265	8157	Operatorzy maszyn do prania	5	1	4	0	0,00	0	13	0	46,15	46,15	2,00	1,08	1,85	0,00	0,20	-	max deficyt	0,00
266	8160	Operatorzy maszyn i urządzeń do produkcji wyrobów spożywczych i pokrewni	18	22	20	0	0,00	14	0	0	0,00	20,83	0,00		70,00	1,22	-	-	0,01	
267	8172	Operatorzy maszyn i urządzeń do obróbki drewna	3	1	3	0	0,00	0	4	0	25,00	25,00	1,33	0,33	4,00	0,00	0,33	-	-	0,00
268	8181	Operatorzy urządzeń do produkcji wyrobów szklanych i ceramicznych	0	0	1	0	0,00	1	0	0	0,00	1,00	0,00		100,00		-	-	0,00	
269	8182	Maszyniści kotłów parowych i pokrewni	0	0	1	0	0,00	1	0	0	0,00	1,00	0,00		100,00		-	-	0,00	
270	8183	Operatorzy urządzeń pakujących, znakujących i urządzeń do napełniania butelek	1	0	2	0	0,00	1	0	0	0,00	1,50	0,00		50,00	0,00	-	-	0,00	
271	8189	Operatorzy innych maszyn i urządzeń przetwórczych gdzie indziej niesklasyfikowani	1	1	1	0	0,00	0	2	0	100,00	100,00	1,17	0,17	7,00	0,00	1,00	-	-	0,00
272	8211	Monterzy maszyn i urządzeń mechanicznych	12	15	5	0	0,00	3	0	0	0,00	7,08	0,00		60,00	1,25	-	-	0,00	
273	8212	Monterzy sprzętu elektrycznego	1	1	1	0	0,00	1	0	0	0,00	1,33	0,00		100,00	1,00	-	-	0,00	

274	8213	Monterzy sprzętu elektronicznego	1	0	1	0	0,00	0	0	0	0,00	0,75	0,00		0,00	0,00	-	-	0,00	
275	8219	Monterzy gdzie indziej niesklasyfikowani	2	1	3	1	33,33	1	12	0	41,67	33,33	2,50	1,00	2,50	33,33	0,50	-	-	0,00
276	8311	Maszyniści kolejowi i metra	1	3	0	0		0	0	0	0,00	0,17	0,00			3,00	-	-	0,00	
277	8312	Dyżurni ruchu, manewrowi i pokrewni	0	0	2	0	0,00	2	0	0	0,00	2,00	0,00		100,00		-	-	0,00	
278	8322	Kierowcy samochodów osobowych i dostawczych	10	15	5	0	0,00	3	14	0	35,71	0,00	6,17	1,17	5,29	60,00	1,50	-	-	0,00
279	8331	Kierowcy autobusów i motorniczowie tramwajów	2	4	1	0	0,00	1	1	0	100,00	0,00	2,58	0,08	31,00	100,00	2,00	-	-	0,00
280	8332	Kierowcy samochodów ciężarowych	20	17	15	0	0,00	5	22	56	9,09	0,00	12,08	7,50	1,61	33,33	0,85	-	deficyt	0,01
281	8341	Operatorzy wolnobieżnych maszyn rolniczych i leśnych	44	51	33	0	0,00	18	4	0	50,00	50,00	33,83	0,33	101,50	54,55	1,16	-	nadwyżka	0,01
282	8342	Operatorzy sprzętu do robót ziemnych i urządzeń pokrewnych	4	3	2	0	0,00	0	11	0	18,18	18,18	2,08	0,92	2,27	0,00	0,75	-	-	0,00
283	8343	Maszyniści i operatorzy maszyn i urządzeń dźwigowo-transportowych i pokrewni	4	4	3	0	0,00	3	0	0	0,00	2,92	0,00		100,00	1,00	-	-	0,00	
284	8344	Kierowcy operatorzy wózków jezdniowych	11	12	2	0	0,00	0	7	0	14,29	14,29	3,00	0,58	5,14	0,00	1,09	-	-	0,00
285	9111	Pomoce domowe i sprzątaczk	9	22	3	1	33,33	2	1	0	100,00	100,00	9,67	0,08	116,00	66,67	2,44	-	-	0,00
286	9112	Pomoce i sprzątaczk biurowe, hotelowe i pokrewne	36	35	33	0	0,00	23	27	0	74,07	48,15	32,08	3,25	9,87	69,70	0,97	nadwyżka	-	0,01
287	9121	Praczk	4	4	3	0	0,00	2	8	0	87,50	62,50	2,75	0,67	4,12	66,67	1,00	-	-	0,00
288	9122	Czyszciciele pojazdów	1	2	0	0		0	4	0	50,00	50,00	1,17	0,33	3,50		2,00	-	-	0,00
289	9129	Pozostali pracownicy zajmujący się sprząaniem	1	1	2	0	0,00	2	1	0	100,00	100,00	2,08	0,08	25,00	100,00	1,00	-	-	0,00
290	9211	Robotnicy wykonujący proste prace polowe	6	9	1	0	0,00	0	2	0	100,00	100,00	2,25	0,17	13,50	0,00	1,50	-	-	0,00
291	9212	Robotnicy wykonujący prace proste w hodowli zwierząt	5	3	4	0	0,00	1	2	0	50,00	50,00	2,42	0,17	14,50	25,00	0,60	-	-	0,00
292	9213	Robotnicy wykonujący prace proste przy uprawie roślin i hodowli zwierząt	0	0	0	0		0	1	0	100,00	0,00	0,00	0,08	0,00			max deficyt	max deficyt	0,00

293	9214	Robotnicy wykonujący prace proste w ogrodnictwie i sadownictwie	5	6	1	0	0,00	0	0	0	0,00	0,83	0,00		0,00	1,20	-	-	0,00	
294	9215	Robotnicy wykonujący prace proste w leśnictwie	2	1	1	0	0,00	0	1	0	100,00	0,00	0,75	0,08	9,00	0,00	0,50	-	równowaga	0,00
295	9312	Robotnicy wykonujący prace proste w budownictwie drogowym, wodnym i pokrewni	23	25	18	0	0,00	10	4	0	100,00	0,00	15,33	0,33	46,00	55,56	1,09	-	-	0,01
296	9313	Robotnicy wykonujący prace proste w budownictwie ogólnym	114	119	64	0	0,00	26	81	0	22,22	16,05	63,08	6,75	9,35	40,63	1,04	-	-	0,02
297	9321	Ręczni pakowacze i znakowacze	18	21	9	0	0,00	4	2	0	50,00	50,00	9,50	0,17	57,00	44,44	1,17	-	-	0,00
298	9329	Robotnicy wykonujący prace proste w przemyśle gdzie indziej niesklasyfikowani	105	103	89	0	0,00	54	11	0	72,73	54,55	86,25	1,92	45,00	60,67	0,98	nadwyżka	nadwyżka	0,03
299	9333	Robotnicy pracujący przy przeładunku towarów	5	4	6	0	0,00	4	0	0	0,00	4,58	0,00		66,67	0,80	max nadwyżka	-	0,00	
300	9334	Układacze towarów na półkach	2	1	2	0	0,00	1	20	0	0,00	0,00	1,33	1,67	0,80	50,00	0,50	-	-	0,00
301	9412	Pomoce kuchenne	16	16	14	1	7,14	11	44	0	70,45	54,55	13,75	4,67	2,95	78,57	1,00	-	-	0,01
302	9510	Pracownicy świadczący usługi na ulicach	0	0	1	0	0,00	1	0	0	0,00	1,00	0,00		100,00		-	-	0,00	
303	9520	Uliczni sprzedawcy prod. (z wyłączeniem żywności o krótkim terminie przydatności do spożycia)	0	1	0	0		0	0	0	0,00	0,83	0,00				-	-	0,00	
304	9611	ładowacze nieczystości	0	1	0	0		0	0	0	0,00	0,00	0,00				-	-	0,00	
305	9612	Sortowacze odpadów	1	1	2	0	0,00	2	3	0	66,67	66,67	1,67	0,25	6,67	100,00	1,00	-	-	0,00
306	9613	Zamiacacze i pokrewni	18	19	14	0	0,00	9	3	0	66,67	66,67	13,50	0,25	54,00	64,29	1,06	-	-	0,00
307	9621	Gońcy, багаżowi i pokrewni	1	1	1	0	0,00	0	0	0	0,00	0,83	0,00		0,00	1,00	-	-	0,00	
308	9622	Pracownicy wykonujący dorywcze prace proste	8	8	6	1	16,67	4	3	0	33,33	33,33	5,75	0,25	23,00	66,67	1,00	-	-	0,00
309	9629	Pracownicy wykonujący prace proste gdzie indziej niesklasyfikowani	4	9	7	0	0,00	6	21	0	61,90	57,14	8,92	1,75	5,10	85,71	2,25	-	nadwyżka	0,00
Razem			4113	4369	2807	101	3,60	1538	1832	217	52,13	41,54	X	X	X	X	X	X	X	X

## Załącznik 2. Rynek edukacyjny

**Tabela 18** Liczba absolwentów oraz bezrobotnych absolwentów według ostatnio ukończonej szkoły w 2019 roku

l.p.	Nazwa szkoły	Liczba absolwentów w roku szkolnym poprzedzającym rok sprawozdawczy		Liczba bezrobotnych absolwentów		Wskaźnik frakcji bezrobotnych absolwentów wśród absolwentów (%)	
		ogółem	posiadający tytuł zawodowy*	koniec grudnia roku poprzedniego	koniec maja roku sprawozdawczego	koniec grudnia roku poprzedniego	koniec maja roku sprawozdawczego
1	BRANŻOWA SZKOŁA I STOPNIA	0	0	1	1	0,00%	0,00%
2	BRANŻOWA SZKOŁA I STOPNIA NR 1 W LEŻAJSKU	135	88	22	14	16,30%	10,37%
3	BRANŻOWA SZKOŁA I STOPNIA SPECJALNA NR 2 W LEŻAJSKU	11	6	1	0	9,09%	0,00%
4	BRANŻOWA SZKOŁA I STOPNIA W KAMIENIU MAŁYM	0	0	2	2	0,00%	0,00%
5	BRANŻOWA SZKOŁA I STOPNIA W NOWEJ SARZYNIE	0	0	2	0	0,00%	0,00%
6	DWULETNIIE UZUPEŁNIAJĄCE LICEUM DLA DOROSŁYCH	0	0	0	1	0,00%	0,00%
7	I LICEUM OGÓLNOKSZTAŁCĄCE W NOWEJ SARZYNIE	0	0	0	0	0,00%	0,00%
8	II LICEUM OGÓLNOKSZTAŁCĄCE	0	0	1	0	0,00%	0,00%
9	LICEUM OGÓLNOKSZTAŁCĄCE DLA DOROSŁYCH	0	0	1	0	0,00%	0,00%
10	LICEUM OGÓLNOKSZTAŁCĄCE DLA DOROSŁYCH NR 1 W LEŻAJSKU	0	0	3	0	0,00%	0,00%
11	LICEUM OGÓLNOKSZTAŁCĄCE DLA DOROSŁYCH NR 2 W LEŻAJSKU	20	0	0	0	0,00%	0,00%
12	LICEUM OGÓLNOKSZTAŁCĄCE DLA DOROSŁYCH W RUDNIKU NAD SANEM	0	0	0	1	0,00%	0,00%
13	LICEUM OGÓLNOKSZTAŁCĄCE IM. ADAMA MICKIEWICZA W ŻOŁYNI	0	0	1	1	0,00%	0,00%
14	LICEUM OGÓLNOKSZTAŁCĄCE MISTRZOSTWA SPORTOWEGO SIARKA W TARNOBRZEGU	0	0	1	0	0,00%	0,00%
15	LICEUM OGÓLNOKSZTAŁCĄCE NR 1 W LEŻAJSKU	315	0	14	6	4,44%	1,90%
16	LICEUM OGÓLNOKSZTAŁCĄCE W NOWEJ SARZYNIE	0	0	10	4	0,00%	0,00%
17	LICEUM PROFILOWANE W SOKOŁOWIE MŁP.	0	0	1	1	0,00%	0,00%
18	MEDYCZNA SZKOŁA POLICEALNA W RZESZOWIE	0	0	1	1	0,00%	0,00%
19	NIEPUBLICZNA SZKOŁA POLICEALNA W RZESZOWIE	0	0	1	0	0,00%	0,00%

20	NIEPUBLICZNE POLICEALNE ZAOCZNE STUDIUM SŁUŻB SPOŁECZNYCH	50	40	0	2	0,00%	4,00%
21	NOVA POLICEALNA SZKOŁA ZAWODOWA DLA DOROSŁYCH W RZESZOWIE	0	0	1	0	0,00%	0,00%
22	OŚRODEK KSZTAŁCENIA ZAWODOWEGO W PRZEMYSŁU	0	0	0	1	0,00%	0,00%
23	POLICEALNA SZKOŁA DLA DOROSŁYCH "KURSOR" W LUBLINIE	0	0	0	1	0,00%	0,00%
24	POLICEALNA SZKOŁA TEB EDUKACJA W RZESZOWIE	0	0	2	0	0,00%	0,00%
25	STUDIUM MEDYCZNE TEB EDUKACJA W RZESZOWIE	0	0	1	1	0,00%	0,00%
26	SZKOŁA SPECJALNA PRZYSPOSABIAJĄCA DO PRACY W LEŻAJSKU	6	0	0	0	0,00%	0,00%
27	TECHNIKUM LEŚNE IM. POLSKIEGO TOWARZYSTWA LEŚNEGO W BIŁGORAJU	0	0	1	0	0,00%	0,00%
28	TECHNIKUM NR 1 W LEŻAJSKU	286	224	21	9	7,34%	3,15%
29	TECHNIKUM NR 10	0	0	1	0	0,00%	0,00%
30	TECHNIKUM NR 2 W LEŻAJSKU	50	41	62	24	124,00%	48,00%
31	TECHNIKUM NR 3 IM. JANA INGLOTA	0	0	1	0	0,00%	0,00%
32	TECHNIKUM NR 7	0	0	1	1	0,00%	0,00%
33	TECHNIKUM W NOWEJ SARZYNIE	0	0	0	0	0,00%	0,00%
34	TECHNIKUM W RAKSZAWIE	0	0	1	0	0,00%	0,00%
35	TECHNIKUM W TRZCIANIE	0	0	1	0	0,00%	0,00%
36	ZAOCZNE LICEUM OGÓLNOKSZTAŁCĄCE DLA DOROSŁYCH	32	0	3	1	9,38%	3,13%

**Tabela 19** Liczba absolwentów oraz bezrobotnych absolwentów według elementarnej grupy zawodów w 2019 roku,

l.p.	Nazwa elementarnej grupy zawodów	Liczba absolwentów w roku szkolnym poprzedzającym rok sprawozdawczy		Liczba bezrobotnych absolwentów**		Liczba bezrobotnych		Wskaźnik frakcji bezrobotnych absolwentów wśród absolwentów		Wskaźnik frakcji bezrobotnych absolwentów wśród bezrobotnych	
		ogółem	posiadający tytuł zawodowy*	koniec grudnia roku poprzedniego	koniec maja roku sprawozdawczego	koniec grudnia roku poprzedniego	koniec maja roku sprawozdawczego	koniec grudnia roku poprzedniego	koniec maja roku sprawozdawczego	stan na koniec grudnia roku poprzedniego	stan na koniec maja roku sprawozdawczego
1	Asystenci dentystyczni			2	0	6	2			33,33%	0,00%
2	Dietetycy i żywniowcy			0	0	31	28			0,00%	0,00%
3	Ekonomiści			0	0	3	1			0,00%	0,00%
4	Elektrycy budowlani i pokrewni			1	0	5	2			20,00%	0,00%
5	Fryzjerzy			5	1	14	11			35,71%	9,09%
6	Funkcjonariusze celni i ochrony granic				0		1				0,00%
7	Kelnerzy			0	0	1	1			0,00%	0,00%
8	Kosmetyczki i pokrewni			0	0	9	12			0,00%	0,00%
9	Krawcy, kuźnierze, kapelusznicy i pokrewni			0		3				0,00%	
10	Kucharze			0	1	9	9			0,00%	11,11%
11	Magazynierzy i pokrewni				0		1				0,00%
12	Masarze, robotnicy w przetwórstwie ryb i pokrewni			0	0	1	1			0,00%	0,00%
13	Mechanicy maszyn i urządzeń rolniczych i przemysłowych			0	0	4	1			0,00%	0,00%
14	Mechanicy pojazdów samochodowych			5	3	18	10			27,78%	30,00%
15	Monterzy i serwisanci urządzeń elektronicznych			0		1				0,00%	
16	Murarze i pokrewni			1	0	7	4			14,29%	0,00%
17	Operatorzy maszyn do produkcji obuwia i pokrewni			0		1				0,00%	
18	Operatorzy maszyn i urządzeń do produkcji wyrobów spożywczych i pokrewni			0		1				0,00%	
19	Operatorzy urządzeń teleinformatycznych			0	0	1	1			0,00%	0,00%
20	Operatorzy wolnobieżnych maszyn rolniczych i leśnych			0	0	1	1			0,00%	0,00%

21	Piekarze, cukiernicy i pokrewni			0	0	4	4			0,00%	0,00%
22	Pomocniczy personel medyczny	29	29	1	1	6	1	3,45%	3,45%	16,67%	100,00%
23	Pośrednicy usług biznesowych gdzie indziej niesklasyfikowani			0	0	1	1			0,00%	0,00%
24	Pracownicy administracyjni i sekretarze biura zarządu			0	0	3	4			0,00%	0,00%
25	Pracownicy do spraw rachunkowości i księgowości	8	8	0		1		0,00%		0,00%	
26	Pracownicy ochrony osób i mienia			0	0	3	4			0,00%	0,00%
27	Pracownicy wsparcia rodziny, pomocy społecznej i pracy socjalnej			0	0	2	3			0,00%	0,00%
28	Praktykujący niekonwencjonalne lub komplementarne metody terapii			0	0	2	2			0,00%	0,00%
29	Projektanci grafiki i multimediiów			0		1				0,00%	
30	Ratownicy medyczni			0		1				0,00%	
31	Recepcjoniści hotelowi	12	12	3	0	14	12	25,00%	0,00%	21,43%	0,00%
32	Sekretarze medyczni i pokrewni			0		1				0,00%	
33	Specjaliści do spraw administracji i rozwoju			0		2				0,00%	
34	Specjaliści do spraw wychowania małego dziecka			0	0	1	1			0,00%	0,00%
35	Spedytorzy i pokrewni	23	23	3	1	9	7	13,04%	4,35%	33,33%	14,29%
36	Sprzedawcy sklepowi (ekspedienci)	13	13	4	0	29	29	30,77%	0,00%	13,79%	0,00%
37	Stolarze meblowi i pokrewni			2	1	4	2			50,00%	50,00%
38	Szefowie kuchni i organizatorzy usług gastronomicznych	34	34	6	3	20	19	17,65%	8,82%	30,00%	15,79%
39	Technicy budownictwa				0		1				0,00%
40	Technicy elektronicy i pokrewni	33	33	1	1	15	16	3,03%	3,03%	6,67%	6,25%



41	Technicy elektrycy			0	0	2	2			0,00%	0,00%
42	Technicy farmaceutyczni			0	0	1	2			0,00%	0,00%
43	Technicy fizjoterapii i masażyści				1		1				100,00%
44	Technicy leśnictwa			1	0	1	1			100,00%	0,00%
45	Technicy mechanicy	99	99	11	0	80	53	11,11%	0,00%	13,75%	0,00%
46	Technicy medyczni i dentystyczni				0		1				0,00%
47	Technicy nauk chemicznych, fizycznych i pokrewni			1	0	2	2			50,00%	0,00%
48	Technicy nauk fizycznych i technicznych gdzie indziej niesklasyfikowani	15	15	1	0	11	9	6,67%	0,00%	9,09%	0,00%
49	Technicy rolnictwa i pokrewni				0		1				0,00%
50	Technicy technologii żywności			0	0	8	6			0,00%	0,00%
51	Technicy weterynarii			1	0	1	1			100,00%	0,00%
52	Technicy wsparcia informatycznego i technicznego	21	21	1	1	13	15	4,76%	4,76%	7,69%	6,67%
53	Ustawiacze i operatorzy obrabiarek do metali i pokrewni			0	0	4	3			0,00%	0,00%
54	Ślusarze i pokrewni			2	1	12	7			16,67%	14,29%
55	Średni personel do spraw statystyki i dziedzin pokrewnych	18	18	6	1	30	22	33,33%	5,56%	20,00%	4,55%
56	Średni personel do spraw zdrowia gdzie indziej niesklasyfikowany			0	0	2	1			0,00%	0,00%
57	Średni personel ochrony środowiska, medycyny pracy i bhp			0	0	2	2			0,00%	0,00%

### **Spis tabel:**

Tabela 1 Identyfikacja grup elementarnych:.....	6
Tabela 2 Grupy zawodów, w których liczba bezrobotnych na koniec 2019 r. jest największa* .....	10
Tabela 3 Grupy zawodów, w których liczba bezrobotnych (napływ) była największa w 2019 r. ....	11
Tabela 4 Grupy zawodów, dla których wskaźnik długotrwałego bezrobocia był najwyższy w 2019r. ....	12
Tabela 5 Grupy zawodów, dla których wskaźnik płynności bezrobotnych był najwyższy w 2019r. ....	13
Tabela 6 Grupy zawodów, dla których wskaźnik płynności bezrobotnych jest najmniejszy w 2019 roku .....	13
Tabela 7 Oferty pracy zgłoszone w 2019 roku w Centralnej Bazie Ofert Pracy oraz oferty pracy zamieszczone na internetowych portalach rekrutacyjnych według wielkich grup zawodów.....	14
<b>Tabela 8.</b> Oferty pracy oraz mierniki stosowane w monitoringu w 2019 roku według wielkich grup zawodów .....	17
Tabela 9 Ranking elementarnych grup zawodów deficytowych w 2019 roku .....	18
Tabela 10 Ranking elementarnych grup zawodów zrównoważonych w 2019 roku .....	19
Tabela 11 Ranking elementarnych grup zawodów nadwyżkowych w 2019 roku.....	19
<b>Tabela 12</b> Umiejętności i uprawnienia według wielkich grup zawodów w 2019 roku .....	20
Tabela 13 Liczba absolwentów oraz bezrobotnych absolwentów według typu szkoły w 2019 roku .....	25
Tabela 14 Liczba absolwentów oraz bezrobotnych absolwentów według typu szkoły w 2019 roku .....	25
Tabela 15 Liczba absolwentów oraz bezrobotnych absolwentów według ostatnio ukończonej szkoły w 2019r. ....	26
Tabela 16 Bezrobotni, oferty pracy oraz mierniki stosowane w monitoringu w 2019 roku według wielkich grup zawodów .....	30
Tabela 17 Bezrobotni, oferty pracy oraz mierniki stosowane w monitoringu w 2019 roku według elementarnych grup zawodów .....	31
Tabela 18 Liczba absolwentów oraz bezrobotnych absolwentów według ostatnio ukończonej szkoły w 2019 roku .....	47
Tabela 19 Liczba absolwentów oraz bezrobotnych absolwentów według elementarnej grupy zawodów w 2019 roku, .....	49

### **Spis ilustracji:**

Rysunek 1 <i>Porównanie liczby bezrobotnych w latach 2009-2019 r., stan na koniec miesiąca: .....</i>	7
Rysunek 2 <i>Udział procentowy bezrobotnych wg poziomu wykształcenia w 2000 i 2019r. (dane w proc.) .....</i>	8
Rysunek 3 <i>Udział procentowy bezrobotnych wg wieku w 2000 oraz 2019 roku.....</i>	9
Rysunek 4 <i>Stopa procentowa bezrobocia w powiecie leżajskim, woj. podkarpackim i w Polsce w latach 2006-2019; Dane z grudnia 2019r. mogą zostać skorygowane przez GUS w II poł. 2020r. ....</i>	10